

PIBAMARMI PAVILION

[Alberto Campo Baeza](#)



Photo by Damiano Steccanella. Published on October 04, 2013.

The PIBAMARMI pavilion at the 2013 edition of MARMOMACC in Verona was designed by the Spanish architect Alberto CAMPO BAEZA, winner of the Fair's International Award Architecture in Stone 2013 for the office building of the Castilla León Junta in front of the Cathedral in Zamora.

The pavilion for PIBAMARMI represents the materialization of the power of Gravity over Light. It consists of an enormous hazelnut travertine stone measuring 4×4x1 m suspended in the air at only 1,90 m height in the center of a cube of Light measuring 8×8x4 m, over a reflective floor. Passing below such a massive, low-hanging stone, we physically feel the compression produced by its weight. As simple as that.

CAMPO BAEZA is a tenured professor at ETSAM and an architect of international renown who designed the award-winning pavilion for PIBAMARMI at the 2009 edition of MARMOMACC. In 2013 he has received the Heinrich Tessenow Gold Medal in Germany and the Arnold W. Brunner Memorial Prize from the American Academy of Arts and Letters of New York and the International Award Architecture in Stone 2013 in Italy which has presented to him in Verona at MARMOMACC 2013.



Photo by Damiano Steccanella. Published on October 04, 2013.

“SISIFO”

La pesante piedra sobre la cabeza de Sísifo es una buena imagen para materializar el concepto de gravedad. Construir con la piedra es construir con la gravedad, como lo ha hecho siempre la Arquitectura. Por eso cuando los arquitectos descubrieron que también se podía construir con la luz, que podían dominarla, comenzaron a disfrutar con la arquitectura, porque acontecía entonces el milagro de que la luz vencía a la gravedad. La gravedad y la luz, los dos temas centrales de la Arquitectura.

En este pabellón para PIBAMARMI queremos resaltar el valor de la gravedad, del peso de la piedra colocada sobre la cabeza del hombre: el mito de Sísifo.

Colocamos una piedra muy grande suspendida en el aire a poca altura bajo la que necesariamente pasarán los visitantes del pabellón. Una piedra enorme de 4×4x1 m flotando misteriosa y provocativamente en el aire.



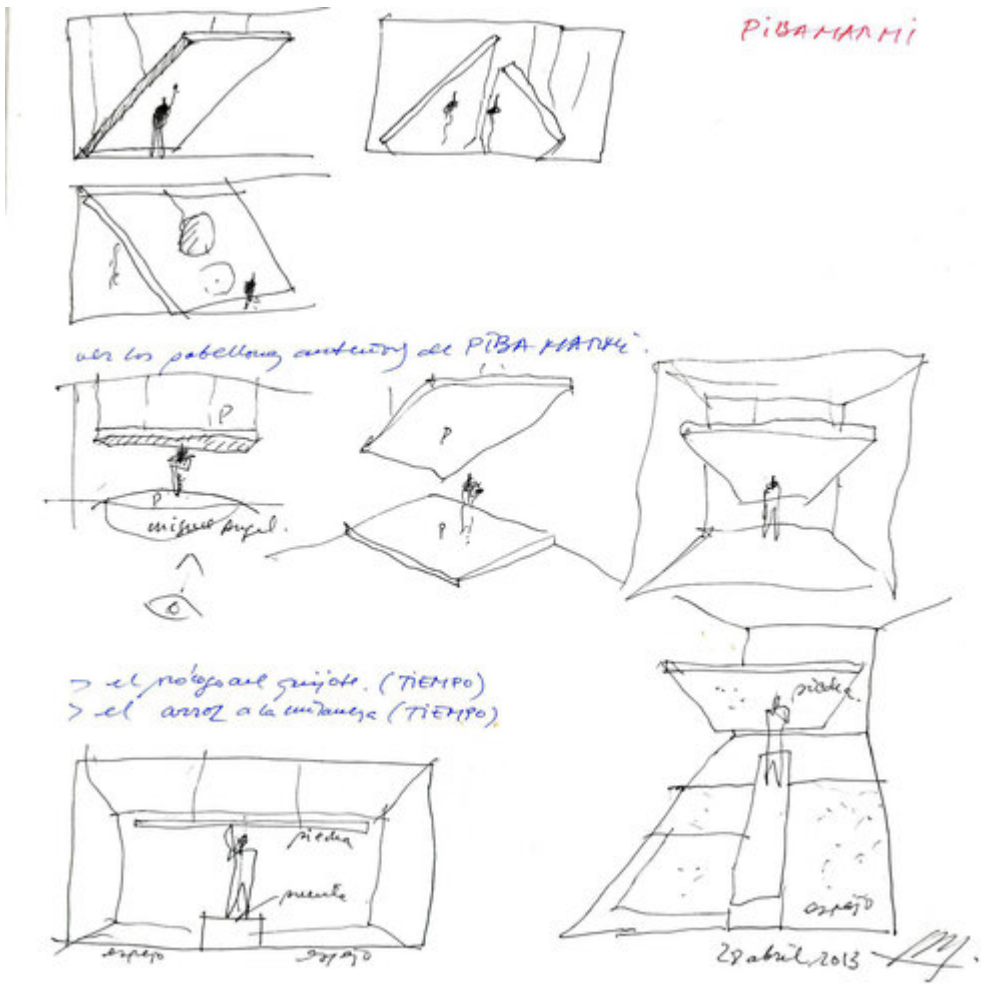
Photo by Damiano Steccanella. Published on October 04, 2013.

La cercamos con luz por medio de un velo de seda blanca tensado formando una figura semicúbica de $8 \times 8 \times 4$ m de manera que al reflejarse en el suelo, que es de espejo, se reconstituye la forma completa del cubo de $8 \times 8 \times 8$ m. Para cruzar sobre el espejo, tras recortar sendos huecos de 2×2 en la seda, se construye una pasarela con un suelo de duelas de mármol blanco de Carrara o Tasos de 2 m de anchura. Tras pasar comprimidos bajo la gran piedra suspendida, los visitantes verán en el suelo, sobre el espejo, las bañeras y lavabos y piezas de Pibamarmi que aparecerán simétricas en vertical y en horizontal. Al final una estancia transversal, con el mismo pavimento de piedra blanca de la pasarela y un gran contenedor para Pibamarmi. Y nada más.

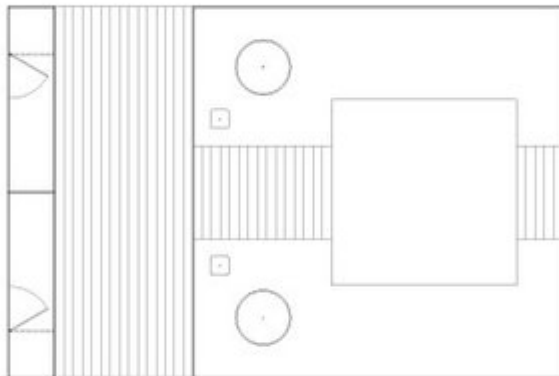
Alberto Campo Baeza



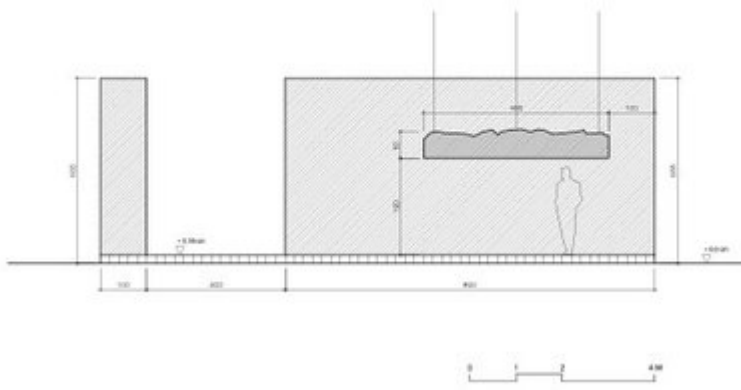
Photo by Damiano Steccanella. Published on October 04, 2013.



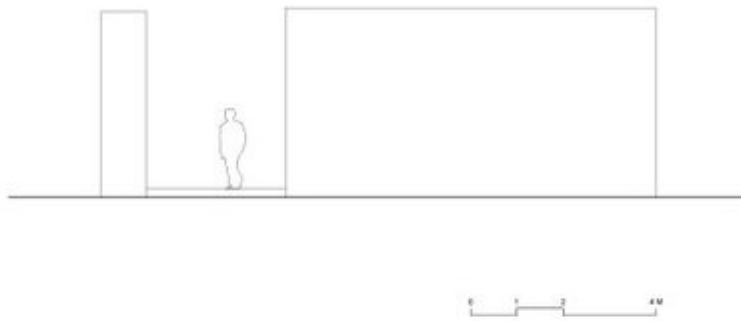
© [Alberto Campo Baeza](#) . Published on October 04, 2013.



© [Alberto Campo Baeza](#) . Published on October 04, 2013.



© [Alberto Campo Baeza](#) . Published on October 04, 2013.



© [Alberto Campo Baeza](#) . Published on October 04, 2013.