

CANDILES CON SOPORTE

Guardan nuestros museos arqueológicos algunos objetos de bronce, clasificados como de época califal, de destino ignorado. Los ha descrito don Manuel Gómez-Moreno ¹. Unos son a modo de pequeños templetes calados; los restantes, más sencillos, se reducen a un vástago vertical con algunas molduras, a modo de candelero. Todos terminan por arriba en una púa de extremo romo, dispuesta para colgar o suspender algo de ella.

Siguiendo al citado maestro, insértase a continuación su breve inventario.

Entre los objetos encontrados hace bastantes años en las ruinas de una casa de Medina Elvira, había varios de bronce, conservados hoy en el Museo Arqueológico de Granada. La pieza principal es un pequeño templete de planta exágona, con arquillos de herradura que aparentan apear doce columnas, rematado en almenillas escalonadas. Sobre cada una de las de ángulo posa una pequeña ave picuda. Por encima del templete se levanta un vástago, sostén de un platillo horizontal con una estrella calada de seis vértices. Finalmente, del centro del platillo arranca una barrita cónica con su extremo redondeado. La altura total es de 56 centímetros.

Incompletos están otros tres ejemplares de menor tamaño. De Almería procede el que se conserva en el Museo Arqueológico Nacional. Su cuerpo alto, calado, de planta cuadrada, se adorna con sencillos grabados de ataurique y semeja descansar en ocho delgados soportes, a modo de pilastras, sin capitel. Perdió la púa terminal.

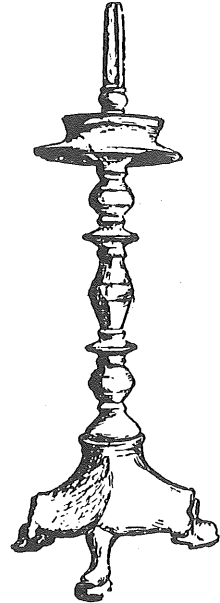
¹ *El arte árabe español hasta los almohades, Arte mozárabe*, por Manuel Gómez-Moreno, «Ars Hispaniae», vol. tercero (Madrid 1951), p. 326.

El templete del Museo de Valencia, incompleto y muy deteriorado, tiene un cuerpo calado, de planta también cuadrada, como el anterior, pero sin soportes, que descansa directamente en el suelo. Del vástago central que sobre él arranca — moldurado, sosteniendo, como el de Medina Elvira, un platillo del que quedan escasos restos — arrancaban cuatro tiras curvas, a modo de asas, con un pájaro en cada una de ellas, que iban a parar a las cuatro aristas del templete. Tan sólo dos se conservan, una de ellas bastante deteriorada.

Un fragmento de otro templete semejante hay en Londres, en el Museo de South Kensington.

De los soportes más sencillos en forma de candelero, terminados, como todos, en púa de extremo romo, hay un ejemplar en el Museo Arqueológico de Granada, hallado en Medina Elvira, y otro en el de Toledo. El primero, de 49 centímetros de altura, tiene vástago anillado, pie redondo y arandelas, intermedias y en el arranque de la púa. El vástago del del Museo de Toledo, procedente de la comarca y cuya altura es de 43 centímetros, está profusamente moldurado y descansa en tres patas. Su arandela es grande y prismática la púa¹. Manténesse aún en la tradición romana, subsistente hasta fecha avanzada en estas obras de bronce, a través del Oriente islámico, sobre todo en el arte egipcio, que se acostumbra a llamar copto.

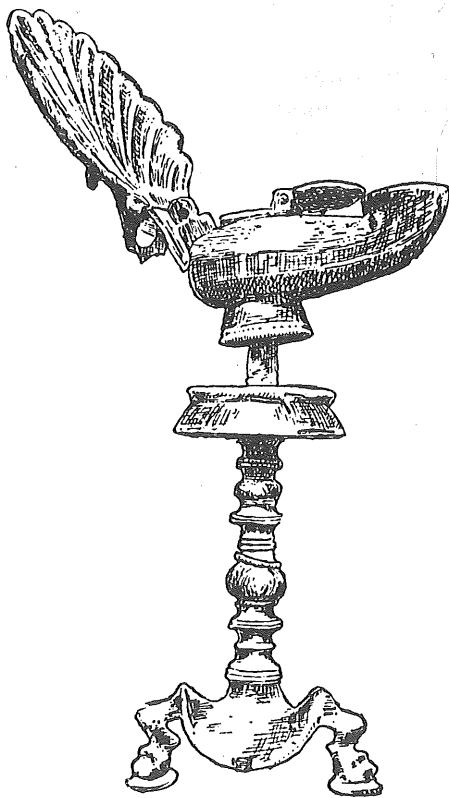
Lo mismo en la civilización imperial romana que en la islámica había tres tipos de candiles de bronce: los destinados a colocarse sobre un plano horizontal, los que se colgaban de lo alto



Toledo. — Museo Arqueológico. Soporte de candil, de bronce.

¹ En uno de nuestros Museos arqueológicos provinciales hay un pequeño soporte, como de juguete, parecido al de Toledo.

y aquellos cuya elevada peana quedaba sujeta o encajada en el extremo puntiagudo de un soporte ¹. Soportes de estos últimos fueron las piezas reseñadas, lo mismo las de forma de pequeño tem-



Cairo (Egipto). — Museo de arte copto.
Candil con su soporte.

Dibujo de A. Gayet.

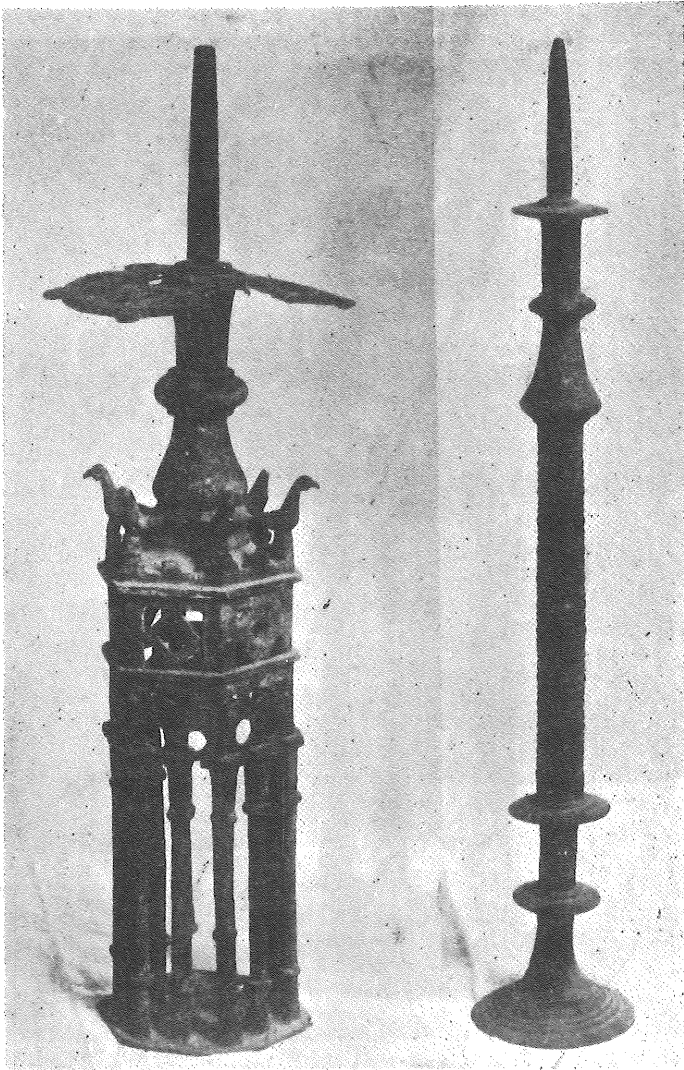
plete calado que las semejantes a candeleros. Lo prueba el dibujo adjunto, publicado por Gayet, de un candil, de forma muy romana, sobre su soporte, que clasifica como copto y está en el Museo egipcio de El Cairo ².

Y lo confirma la existencia de otros soportes parecidos, sin el extremo puntiagudo varios de ellos, en museos y colec-

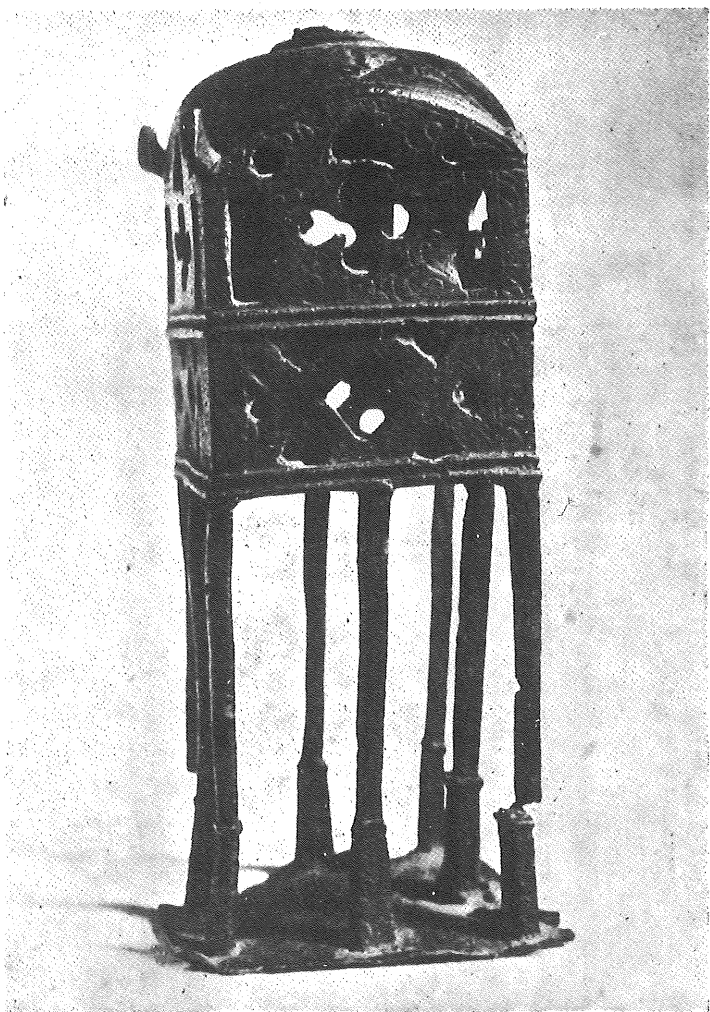
¹ En el Africa del Norte y en Sicilia se han encontrado candiles romanos cuya forma sería inexplicable si no supusiéramos que quedaban sujetos en el extremo de una barrita puntiaguda. Unos están atravesados en el sentido de su altura por un a modo de tubo, lo que da al recipiente del aceite forma anular; en otros, la chapa tiene una fuerte convexidad en la parte central del recipiente, sobresaliendo a veces sobre su borde superior, lo que permitía que el candil quedara bien sujeto en la

púa del soporte; algunos, por último, tienen un apéndice en forma de tallo hueco bajo el recipiente, con el mismo fin (Ch. Daremberg, Edm. Saglio, etc., *Dictionnaire des antiquités grecques et romaines*, tomo tercero, seg. parte [París 1904], pp. 1335-1336). Soportes de candiles o lucernas romanas, no parecidos a los islámicos, publica Siegfried Loeschke, *Lampen aus Kindonissa* (Zurich 1916), fig. 41 de la p. 277.

² Al. Gayet, *L'art Copte* (París 1902), p. 291.



Granada, Museo Arqueológico. — Soportes de candiles, de bronce, encontrados en Medina Elvira (siglo X).



Madrid, Museo Arqueológico Nacional. — Soporte de candil, de bronce.

Foto Mas.



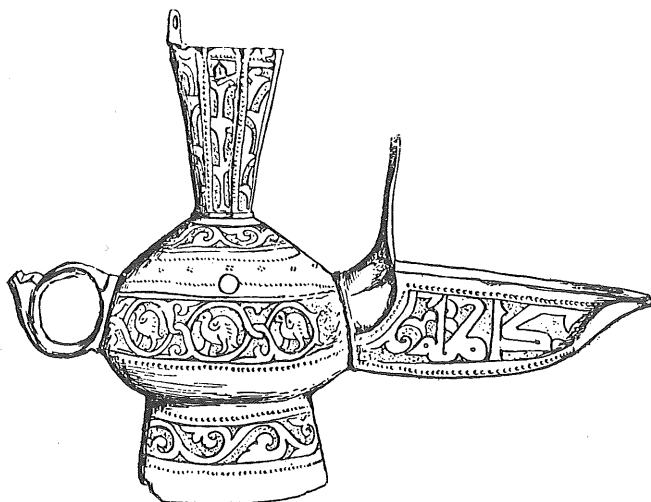
Granada, Museo de la Alhambra. — Candil de bronce, procedente de Montefrío.

Foto Mas.



Sevilla, Museo Arqueológico. — Candil de bronce.

ciones extranjeras, de arte más selecto que los españoles, productos indígenas éstos, al parecer. En el catálogo de la Exposición de obras metálicas islámicas celebrada en 1943 en el «Rackham Building» por la Universidad de Michigan, se reproducen tres, con otras tantas patas de animales cada uno, según la tradición romana, conservada también por el soporte del Museo de Tole-



Candil de Montefrío (Granada).

Dibujo del *Arte árabe español* de Gómez-Moreno.

do. Dos de ellos se atribuyen a Siria y al siglo XI o XII; a este último y al Irán el tercero ¹.

Los candiles colgados de un soporte, colocado éste sobre el pavimento, quedaban a una altura de 45 a 55 centímetros, apropiada para gentes sentadas sobre esteras o alfombras ².

En las colecciones españolas hay varios candiles de bronce

¹ *Metalwork from Islamic Countries*, Rackham Building, February 25-March 11, 1943, Research Seminary in Islamic Art, Institute of Fine Arts, University of Michigan, nos 20, 21 y 29, lám. vi. La introducción del catálogo es del Dr. Ettinghausen.

² Altura de los tres soportes exhibidos en la Exposición de Michigan: 473, 391 y 501 milímetros.

con alta peana troncocónica hueca para ir colgados en la parte superior de los soportes. Uno de ellos procede de Montefrío (Granada) y hoy está en el Museo de la Alhambra. Lo cubre fina decoración cincelada: tallos serpeantes con hojas, letreros cúficos y aros enlazados con pájaros en su interior, temas bizantinos muy divulgados el primero y el último. Otro, procedente de Jimena de la Frontera (Cádiz), tiene un asa representando un cuadrúpedo muy hábilmente estilizado y dispuesto. Le decoran atauriques y letreros cúficos con las eulogias acostumbradas.

El Museo Arqueológico de Sevilla ha adquirido en fecha reciente un candil de bronce, incompleto y muy deteriorado, con un largo pie troncocónico, hueco. Su altura total es de 127 milímetros¹. Al encajar la púa del soporte en su larga peana, el candil quedaría perfectamente sujeto, más estable que los de Montefrío y Jimena. — *L. T. B.*

¹ *Memorias de los Museos arqueológicos provinciales, 1950-1951*, volúmenes XI-XII (Madrid 1953), p. 56 y fig. 39. Debo la fotografía a la bondad de la Secretaria del Museo de Sevilla, Srta. D^a Concepción Fernández Chicarro.