

José Grases Riera, en la innovación constructiva de Madrid del último tercio del siglo XIX y primeros años del XX

Fabián López Ulloa

El desarrollo urbano de Madrid en el último tercio del siglo XIX y primeros años del XX, se presentará con modelos y soluciones principalmente de influencia francesa, con claros matices cosmopolitas, condicionado por varios aspectos; entre otros, por el plan de ensanche de 1860; o los sucesos políticos como la revolución de 1868, la Restauración de la monarquía o el Desastre del 98. Este desarrollo se dará a través de las nuevas barriadas y de grandes reformas en el casco antiguo,¹ estas últimas también con la pretensión de un mejor control ciudadano,² aunque en estos afanes se derrocarán algunos edificios de indiscutible interés histórico,³ continuando a su vez las sucesivas etapas de desamortización de los bienes de la iglesia y su consecuente desaparición,⁴ sumado a una fuerte presión política, a tal punto que viéndose desbordado el alcance de su gestión por parte del Ayuntamiento, intervendrá también el Gobierno Central.⁵

En éste ámbito, irán surgiendo los arquitectos que le darán a la ciudad el aspecto buscado, manejando innovaciones tecnológicas y escalas monumentales, pero manteniendo un gran apego al eclecticismo, por así decirlo a la tradición estética del momento, propia de los cánones artísticos de la Real Academia de Bellas Artes, que continuaba con su influencia, en la Escuela Superior de Arquitectura de Madrid.⁶ Las nuevas obras serán bien acogidas, tanto aquellas que solo remozarán fachadas, como las que llenarán las parcelas producto de las reformas del nuevo trazado urbano, y con mayores posibilidades tipológicas en los solares del ensanche, campo propicio para varian-

tes de moda como el estilo francés,⁷ el neomodéjar o el neogótico, en los cuales se encasillarán algunos arquitectos.

Pero en la construcción y renovación de este nuevo Madrid, sobre todo a partir de la Restauración Alfonsina,⁸ relucirán profesionales de toda España, entre los cuales se dará a conocer con grandes luces en 1887, José Grases y Riera, al ganar el concurso de proyectos convocado por la compañía de seguros americana La Equitativa, para su nueva sede en la capital española, con una bien lograda propuesta de marcado estilo francés, que terminará convirtiéndose en un hito arquitectónico (fig. 1). Desde entonces sumará a su trayectoria como funcionario público, una carrera profesional exitosa, con habilidades empresariales y de incursión en la incipiente burguesía madrileña, que le favorecerá con importantes encargos. Trabajará también en un complejo proyecto de reforma de Madrid, con opción a los beneficios que concedía la ley de 18 de marzo de 1895, sobre las obras de mejora y reforma interior de las grandes poblaciones que, además permitía la expropiación forzosa de solares y recintos, al entenderse el crecimiento de la ciudad como una causa de utilidad pública,⁹ anunciando con ello el verdadero y futuro problema de la arquitectura del siglo XX, que no radica tanto en el estilo como en su planteamiento urbano,¹⁰ dejando huella con su propuesta de una Gran Vía Central de Norte a Sur,¹¹ sobre el eje del paseo de la Castellana,¹² pionero en los planes de enlace de los extrarradios de Madrid¹³ (fig. 2), o con los proyectos de



Figura 1
Edificio de la Equitativa a finales del siglo XIX. (Valcárcel 2003)

grandes pasajes comerciales,¹⁴ en los que se veía la influencia de la innovación urbanística parisina o londinense (fig. 3). Paralelamente también publicará parte de sus trabajos.

La obra de Grases ha sido revisada, con admiración y polémica en publicaciones dispersas, comenzando por crónicas periodísticas y artículos en revistas de su época, hasta notas más recientes que han destacado su labor profesional, entre éstas últimas resaltan las de Ángel Urrutia, Pedro Navascués Palacio o José Ramón Alonso Pereira; el primero citándolo como figura paradigmática,¹⁵ el segundo planteando un orden en su obra, con una etapa de indudable eclecticismo primero, y después, de auténtica asimilación de la traza francesa hasta «convertirse» al modernismo,¹⁶ y, el tercero, llamando a reivindicar su nombre, tanto por su labor de anticipación de acercamiento de la arquitectura española a la traza francesa, como por la realización de uno de los objetos arquitectónicos más bellos con que cuenta Madrid en este período: el monumento a Alfonso XII¹⁷ (fig. 4)

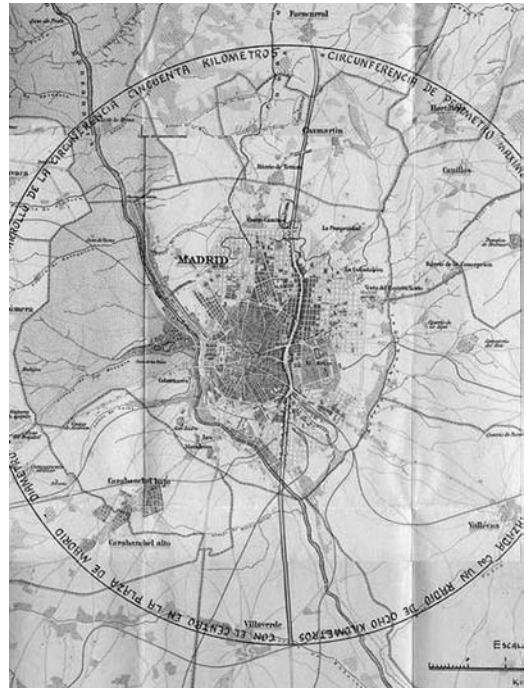


Figura 2
Detalle del plano del proyecto Gran Vía Central de Norte a Sur. (Grases 1901)

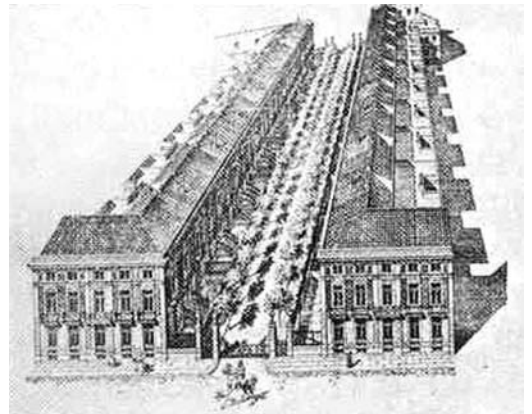


Figura 3
Proyecto del Pasaje de Hoteles entre las calles de Jorge Juan y Alcalá. (Anónimo 1898)



Figura 4
Boceto del monumento a Alfonso XII. (Grases 1901)

PERFIL BIOGRÁFICO

José Grases Riera (fig. 5), nace en Barcelona, el 25 de abril de 1850, hijo del procurador Antonio Grases Oriol, natural de S. Baudilio de Llobregat y de Margarita Riera Triay, natural de Barcelona. Sus primeros estudios los culmina en su ciudad natal, alcanzando el grado de Bachiller en Artes con notas sobresalientes.¹⁸ Su instrucción profesional la realiza tanto en la Escuela Superior de Arquitectura de Madrid (1871–1874), como en la Escuela Provincial de Arquitectura de Barcelona (1874–1877), obteniendo el título de arquitecto en marzo de 1878.¹⁹ Se radica en Madrid y comienza a trabajar dirigiendo construcciones de casas particulares en gran número.²⁰ Participa en algunas exposiciones haciéndose acreedor a varios premios, destacándose su participación en las Exposiciones Nacionales de Bellas Artes de 1881²¹ y 1887.²² Por concurso de méritos gana una plaza de arquitecto en la Dirección de Beneficencia General y Sanidad del Gobierno Civil de Madrid,²³ ocupando cargos como inspector de los teatros madrileños, vocal de las Juntas Consultivas de Teatros, y de Urbanización y Obras;²⁴ y jefe superior de Administración Civil.²⁵

Entre sus edificios en Madrid sobresalen: La Equitativa (1887), en la calle Alcalá c/v Sevilla, actual BANESTO; el edificio de viviendas de los Duques de Prim (1889), en la Plaza de la Independencia, 4 c/v Serrano, 1; el New Club (1899), en la calle Cedaceiros, 2 c/v Alcalá, 24, actual Sociedad Nuevo Club, el Teatro Lírico (1899), en la calle Marques de la Ensenada, 8, actual Consejo General del Poder Judicial y el Palacio de Longoria (1902), en la calle Fernando VI c/v Pelayo, actual Sociedad General de Autores y Editores. En Guipúzcoa se destaca el Gran Hotel de los Baños de Cestona (1893). En el campo de



Figura 5
José Grases y Riera 1850–1919. (Anónimo 1897b)

los monumentos conmemorativos se distinguen, el dedicado a Antonio Cánovas del Castillo (1900),²⁶ en la Plaza de la Marina Española y el monumental conjunto en honor al Rey Alfonso XII (1901), en el Parque del Retiro. En la arquitectura funeraria, el panteón particular de la familia De Cuadrado y Arcos (1890), en la Sacramental de San Isidro y la sepultura de Federico Chueca (1908), en la Sacramental de San Justo.

Entre sus publicaciones figuran: *Higiene de Hospitales* (1897), *Pasaje de Hoteles entre las calles de Alcalá y Jorge Juan* (1898);²⁷ *Gran Vía Central de Norte a Sur, desde la carretera general del norte a la carretera general de mediodía* (1901);²⁸ *Pasaje comercial desde la calle de Alcalá, frente a la de Sevilla, hasta la Red de San Luis (Calle de la Montera) atravesando las de Jardines y de la Aduana* (1901);²⁹ *Memoria del Monumento que se erige en Madrid á la Patria Española personificada en el Rey Don Alfonso XII* (1902, reeditada 1905); *Reformas y descripción de todos los teatros de Madrid* (1904); *Manicomio modelo español en la posesión de Vista Alegre* (1905);³⁰ *El Parque de Madrid, los Jardines del Buen Retiro, el Salón del Prado* (1905);³¹ *La Mendicidad* (1908).³²

Obtuvo varias distinciones, entre ellas la Cruz de Primera Clase de la Orden Civil de Beneficencia, Caballero de la Gran Cruz de la Real Orden de Isabel la Católica³³ y Gran Cruz de Carlos III. Fue además socio de mérito de varias corporaciones y academias.³⁴ Muere en Madrid, el 18 de febrero de 1919, a la edad de 69 años, sin llegar a ver concluida una de sus obras cumbres, el monumento a Alfonso XII, inaugurado con una pomposa ceremonia el 2 de junio de 1922.³⁵

DEL ESTILO FRANCÉS AL MODERNISMO

La obra de Grases enriqueció el panorama arquitectónico madrileño junto a célebres coetáneos como: Ricardo Velásquez Bosco, Enrique Repullés y Vargas o Eduardo Adaro, con los cuales fue imprimiendo un sello cosmopolita a la capital, de la mano de reconocidos artistas plásticos como: Ricardo Bellver, Mariano Benlliure o Joaquín Bilbao. Sus primeras huellas en el manejo del estilo francés, se encuentran en la casa que diseñara para los perjudicados por el terremoto de Málaga y Granada,³⁶ cuando como funcionario público propone esta solución habitacional, a partir de una estructura básica de madera (fig. 6), cuyo prototipo lo financiará personalmente y que le valdrá el reconocimiento de la familia real.³⁷

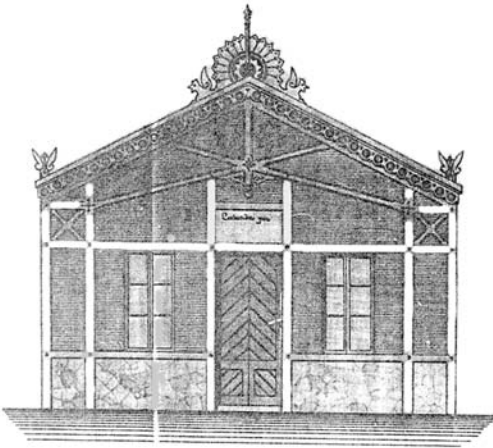


Figura 6
Casa económica para los perjudicados por el terremoto de Málaga y Granada. (Grases 1885)



Figura 7
Detalle del edificio de La Equitativa. (FL 2006)

Pero cuando deja ver sus estructuradas dotes arquitectónicas en este estilo, es en la construcción del edificio para La Equitativa (fig. 7); al que seguirán obras como el edificio de los duques de Prim, el Teatro Lírico, el New Club y el monumento a Alfonso XII. El toque personal lo pondrá en los detalles constructivos, realizados primordialmente con piedra natural y artificial, mármol y granito, sin duda materiales de primera línea, acorde con sus propietarios, solventes instituciones y personajes de la vida pública madrileña, en algunos casos inspirados en diseños preexistentes, como por ejemplo el uso de una rotonda para rematar la esquina de las parcelas, tal el caso de la Equitativa y el edificio Prim, o un aporte significativo que fue el uso de unas grandes ménsulas en forma de cabeza de elefante³⁸ tanto en la Equitativa como en el Teatro Lírico (fig. 8).



Figura 8
Detalle del edificio de La Equitativa. (foto del autor 2006)

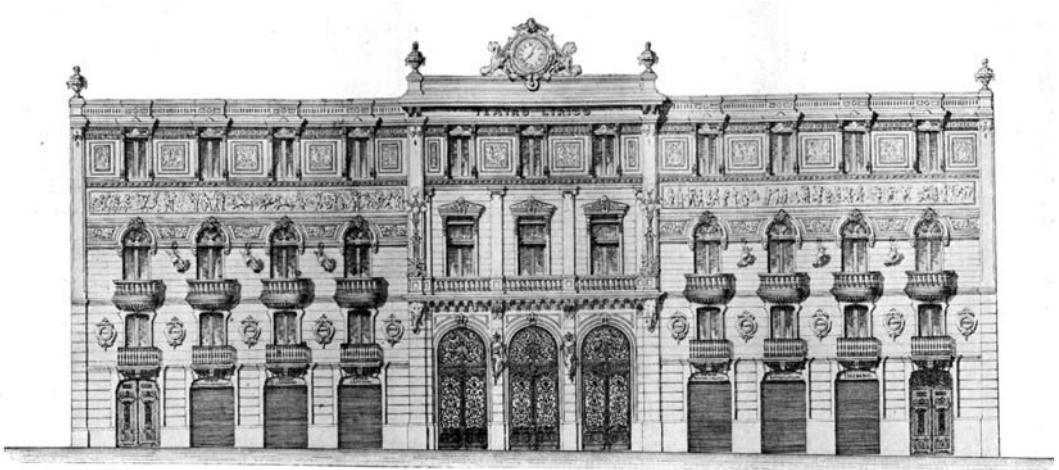


Figura 9
Alzado general del Teatro Lírico. (Cabello 1902)

Fue de los primeros en suprimir los entramados de madera y emplear el cemento en los morteros³⁹ que, siendo un recurso propio de las innovaciones de la época, lo empleó en conjunto con los sistemas tradicionales de muros soportantes de piedra y ladrillo, combinados con elementos metálicos, de los cuales cobró importancia la estructura original de La Equitativa⁴⁰ o la desaparecida estructura de cubierta del Teatro Lírico⁴¹ (figs. 9 y 10).

El diseño de las ornamentaciones metálicas será un sello personal de alto valor en sus obra, destacándose en la Equitativa, su fuerte expresividad y variedad, a través de la combinación de varias clases de metales, junto con la piedra y el mármol, y el carác-

ter simbólico de los conjuntos escultóricos empleados, tanto en La Equitativa⁴² (fig. 11), como en los

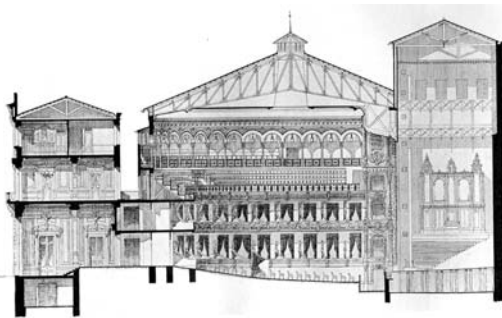


Figura 10
Sección longitudinal del Teatro Lírico. (Cabello 1902)



Figura 11
Grupo escultórico *La Equitativa*, en su actual ubicación, plaza del Campillo del Mundo Nuevo. (foto del autor 2006)

monumentos a Alfonso XII (fig. 12)⁴³ y a Cánovas del Castillo. En menor calado el metal también lo utilizará como anclaje de piezas decorativas de piedra, que en algunos casos por falta de mantenimiento, dada la presencia de humedad, se ha transformado, produciendo roturas y desprendimientos del material, caso de patéticas consecuencias en el Panteón Familiar De Cuadro y Arcos en la Sacramental de San Isidro.



Figura 12
Monumento a Alfonso XII. (foto del autor 2006)

Fuera de Madrid tuvo un importante encargo, el Gran Hotel de los Baños de Cestona en Guipúzcoa, cuyo repertorio afrancesado, se vio también compaginado con la inclusión de detalles mudéjares en alusión a los baños árabes y que destacó por su monumentalidad y grandes espacios interiores⁴⁴ (fig. 13).



Figura 13
Comedor principal del Gran Hotel de los baños de Cestona. (Anónimo 1897a)

Sin embargo, con el cambio de siglo y a través de un cliente singular, fuera de todo pronóstico en un Madrid de escasa tradición modernista, en 1902 proyecta el afamado Palacio de Longoria, convirtiéndose en un verdadero icono de éste estilo en la capital, por el cual pasará a la posteridad casi por encima de sus anteriores obras. Ángel Urrutia lo incluye dentro de su clasificación del modernismo en España, como ocasional,⁴⁵ y Adolfo González,⁴⁶ lo cataloga dentro del eclecticismo experimental y único importante edificio claramente «Art Nouveau» (fig. 14), con el cual no solo incursionó en un estilo diferente al que comúnmente practicaba,⁴⁷ sino que además logró una simbiosis, tanto en el repertorio formal como en la técnica constructiva, al dar al edificio una característica volumétrica con reminiscencias del eclecticismo y una ornamentación de fuerte expresividad a tono con la corriente modernista,⁴⁸ junto a un planteamiento estructural propio del modernismo, convirtiéndolo en el único edificio integral de éste estilo en Madrid (figs. 15), contrario a lo que generalmente se hacía en los edificios al reformarlos con detalles modernistas, «modernismo epitelial» según Ángel Urrutia; o que siendo obras de nueva factura solo la fachada se planteaba como tal, utilizándose el esquema tradicional en la estructura. En este aspecto destacan las columnas interiores en forma de palmera y la sobresaliente escalera principal, en donde integra todas las artes en una combinación modélica a la usanza del mejor estilo belga con una cúpula translúcida de cristal policromado, resuelta con una estructura de hierro que recuerda al vestíbulo del Hotel van Etvelde (1898) de Víctor Horta en Bruselas.⁴⁹

Con el palacio de Longoria, Grases cierra su pausa modernista en la capital, así como su producción arquitectónica en general, concentrándose el resto de su

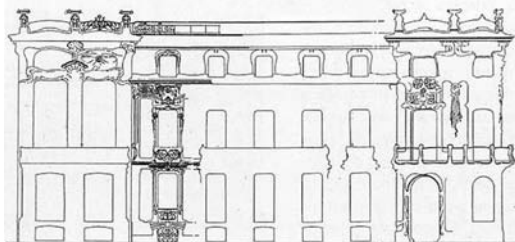


Figura 14
Palacio de Longoria, fachada a c/Pelayo. (Grases 1902)



Figura 15
Palacio de Longoria, detalle de la escalera principal. (Guerra 1980)

carrera, en la dirección de las obras de monumento a Alfonso XII, que por dificultades de financiamiento tardaría en realizarse sin que llegara a verlo concluido. También se dedicará a los estudios urbanos y a dar luz a varias publicaciones, descubriéndose a un profesional preocupado por las cuestiones de sanidad y bienestar público, a propósito de su actividad en la Dirección de Beneficencia General y Sanidad del Gobierno Civil de Madrid, con obras en donde además de hacer análisis críticos, propondrá soluciones basadas en la gestión de recursos, uno de ellos premiado por la Academia de Higiene de Cataluña.

NOTAS

1. Significativas de aquel largo período además de las formas de la Puerta del Sol, vías aledañas, y la creación

de la Plaza de Oriente, serán los planes para la apertura de la Gran Vía, que por cuestiones económicas tardaría en ejecutarse (Ruiz 1976).

2. El control se daría a través de una estrategia de defensa de los edificios del poder político con la alineación de sus calles adyacentes, ajustada al caso madrileño, al eje constituido por el Ministerio de la Gobernación en la Puerta del Sol, equidistante aproximadamente del Palacio Real y del Palacio de las Cortes. Para ejercer un mejor control y orden por medio de las armas (Bonet 1998, 22).
3. El plan general de alineaciones se llevó a cabo en 349 calles y 40 plazas (Sambrić 1998, 49).
4. Derrocamientos que se detuvieron tras la Restauración de la monarquía en 1874.
5. A decir de sus políticos, Madrid se encontraba rezagada en la compleja traza de la antigua corte y había que ponerla a la altura de sus similares europeas.
6. En 1857, la Escuela Superior de Arquitectura dejó de ser dependencia de la Real Academia de Bellas Artes.
7. «La moda francesa, que genera un eclecticismo decimonónico sin extinguir a principios de siglo, suele gustar a cierta aristocracia o las firmas financieras que desean manifestar su poder y solidez, ficticio o real» (Urrutia 1997, 121).
8. Chueca (1986, 249).
9. Fernández (1987, 12).
10. Navascués (1973, 321).
11. «Un cambio fundamental se produjo con la propuesta de Grases Riera para una Gran Vía Norte Sur (1901) que desde entonces condicionó todos los planes de expansión urbana». (Baldellou 1996b, 43)
12. Grases (1901b).
13. Grases (1901b 107, 229–233).
14. Varios fueron los proyectos de distintos autores que se quedaron en el papel, en gran parte por las dificultades económicas que suponía el pago de los edificios a expropiarse (Humanes 1986).
15. Urrutia (1997, 121).
16. Navascués (1973, 319).
17. Alonso (1985, 58).
18. Anónimo (1897b, 342).
19. Archivo General de la Administración (Leg. 31–14850–47)
20. Anónimo (1897b, 342).
21. Ganador de la Tercera Medalla con el proyecto de un palacio para la Excm. Diputación Provincial de Madrid. (Anónimo 1881).
22. Ganador de la Tercera Medalla con el proyecto, *Casa para la Equitativa*, elaborado conjuntamente con Antonio Farrés Aymerich.
23. Sainz (1975, 4).
24. Sainz (1975, 4).
25. Anónimo (1897b, 342).

26. Rincón (1909, 225–234).
27. En éste pasaje de 112 metros de longitud por ocho de ancho, se proponía la construcción de dieciocho hoteles de cuatro plantas cada uno, a través de una compañía constructora por él gerenciada (Grases 1901d).
28. Memoria descriptiva en IX capítulos, con plano a color escala 1: 60000, detallando la circunferencia de perímetro máximo de la zona de urbanización de Madrid del porvenir, trazado con un radio de 8Km con centro en la plaza de Madrid. Describe la topografía de Madrid, el clima y la posibilidad de la creación de la Gran Vía con eje N-S y una longitud de 16 Km., a partir del eje del actual paseo de la Castellana (Grases 1901c).
29. Proyecto aprobado después de un largo proceso, pero finalmente retirado por su autor (Grases 1901d).
30. Texto en once capítulos con un ensayo sobre la locura y las condiciones necesarias de un edificio para su tratamiento, con énfasis al nuevo manicomio Modelo (Grases 1905b).
31. Texto en nueve capítulos con una crítica a lo que se pudo y debió realizarse si se hubiera posibilitado la ampliación del parque. Incluye gráficos sobre el proyecto ganador para el monumento a Alfonso XII y el nuevo embarcadero del estanque y café - restaurant del parque del Retiro (Grases 1905a).
32. Memoria de cómo se puede llevar a la práctica el plan de la creación de fianzas para su extinción (Grases 1908).
33. Archivo Ministerio Asuntos Exteriores (Leg. C-296–3).
34. Anónimo (1897b, 342).
35. Archivo Histórico Nacional (Leg. 41ª-17).
36. El terremoto producido la noche del 25 de diciembre de 1884, produjo sólo en la provincia 690 muertos, 1173 heridos, 3342 casa hundidas completamente y 2138 en parte (Anónimo 1885).
37. Tras varias comisiones, Grases proyecta una serie de casas modelo, llegando a construir la correspondiente a una vivienda, a su costo, en un solar del colegio de Loreto, cedido por el Real Patrimonio en la calle Atocha e/ Plaza Matute, con la finalidad de incentivar la suscripción popular y conseguir levantar el mayor número.
38. Tienen un gran simbolismo, como imágenes de la fuerza, la seguridad, la perpetuidad y la fidelidad (Tovar 1988, 299).
39. Sainz (1975, 4).
40. Mediante dos reformas importantes en 1920 y en 1945, se reestructuró el edificio, siendo la segunda la más compleja al abrir grandes luces para el patio de cajas y al añadir tres plantas más, lo que generó una alteración notable en su estructura original, perdiéndose gran parte de ella.
41. Estructura que sucumbió en el incendio que destruyó totalmente el edificio en 1920, a partir del cual se cambió los usos, convirtiéndolo en viviendas, luego en centro educativo y finalmente en sede del Consejo General del Poder Judicial.
42. La escultura de La Equitativa, alegoría de la protección sobre la orfandad y la viudez, obra del alemán A. Knipp, fue retirada y donada al Ayuntamiento de Madrid en 1920, al cambiar de propietario el edificio, actualmente se encuentra en la plaza del Campillo del Mundo Nuevo.
43. En el monumento a Alfonso XII trabajaron 22 escultores a lo largo de más de 20 años. Contándose entre los grupos escultóricos, alegorías mitológicas y de la organización de los pueblos, como las artes, las ciencias, la industria, la agricultura, el ejército, la marina y las virtudes de la paz, la libertad y el progreso. (Sanz 1988).
44. El gran comedor, un espacio libre decorado en estilo Renacimiento, se realizó con un área de más de 500 m² y una altura de 12 m.
45. Urrutia (1997, 45).
46. González (1968, 116).
47. «Es desconcertante en este sentido el cambio que experimenta en Madrid José Grases Riera, pasando del eclecticismo de su Edificio La Equitativa al modernismo del Palacio de Longoria, debido al consentimiento excepcional de un cliente como Javier González Longoria». (Urrutia 1997, 23).
48. «No hay que olvidar que, si bien el Modernismo es la vanguardia de su época, un análisis exigente de toda la producción artística de aquellos años revela que también entre los que seguían aferrados a la vieja escuela se mantiene un alto nivel creativo» (BARJAU, Santi: «Introducción al Modernismo», *Guía de la Barcelona Modernista*, p. IV).
49. Varios estudios se han referido a este hotel, como ejemplo representativo del modernismo belga. (Sugrañés 1916), (Fahr 1996).

LISTA DE REFERENCIAS

- Alonso Pereira, José Ramón. 1985. *Madrid 1818–1931, de Corte a Metrópoli*, Madrid: Comunidad de Madrid.
- Anónimo. 1881. *Catálogo de la Exposición General de Bellas Artes de 1881*, Madrid.
- Anónimo. 1885. Los terremotos en la provincia de Granada, *La Ilustración Española Americana*, VIII. Madrid.
- Anónimo. 1887. *Catálogo de la Exposición Nacional de Bellas Artes de 1887*, Madrid.
- Anónimo. 1897a. Baños de Cestona (Guipúzcoa), El nuevo Gran Hotel, *La Ilustración Española Americana*, XXI: 342, 348–349, Madrid.
- Anónimo. 1897b. Ilmo. Sr. D. José Grases y Riera, arquitecto de la Equitativa y del nuevo Gran Hotel de Cestona, *La Ilustración Española Americana*, XXI: 342, Madrid.

- Anónimo. 1898. *Compañía Constructora de un Pasaje de Hoteles*, Madrid.
- Anónimo 1987. Fernando Arbós Tremanti, *Arquitectura madrileña de la primera mitad del S. XX. Exposición Museo Municipal Marzo 1987*, Madrid: Ayuntamiento de Madrid.
- Archivo General de la Administración. *Expediente académico*, Leg. 31-14850-47, Madrid.
- Archivo Histórico Nacional. *Monumento a Alfonso XII en el Retiro*, Leg. 41^a-17, Madrid.
- Archivo Ministerio Asuntos Exteriores. *Expediente condecoraciones Cruz de Isabel la Católica*, Leg. C-296-3, Madrid.
- Baldellou Santolaria, Miguel Ángel. 1996. Escuela y ciudad. Madrid 1898-1936, *Madrid y sus arquitectos 150 años de la Escuela de Arquitectura*, 43, Madrid: Comunidad de Madrid.
- Barjau, Santi. 1991. Introducción al Modernismo, *Guía de la Barcelona Modernista*, Barcelona: Sendai.
- Bonet Correa, Antonio. 1998. La Puerta del Sol, corazón y cogollo de Madrid, *La Real Casa de Correos 1756/1998, Sede de la Presidencia de la Comunidad de Madrid*, 16-27, Madrid: Comunidad de Madrid.
- Cabello y Lapidra, Luis María. 1902. El Nuevo Teatro Lírico y la casa del New Club de Madrid, Arquitecto: D. José Grases Riera, *Arquitectura y Construcción*, 121: 231-242, Barcelona.
- Chueca Goitia, Fernando. 1986. Eclecticismo, *Historia de la Arquitectura Occidental*, X, Madrid: Dossat.
- Fernández Alba, Antonio. 1987. Cuatro arquitectos en la imagen de Madrid, *Arquitectura madrileña de la primera mitad del S. XX. Exposición Museo Municipal Marzo 1987*, 12, Madrid: Ayuntamiento de Madrid.
- González Amézqueta, Adolfo. 1968. La arquitectura madrileña del ochocientos, *Hogar y Arquitectura*, 75, 114-116, Madrid.
- Grases Riera, José. 1885. *Casa económica para los perjudicados por el terremoto de Málaga y Granada*. Memoria manuscrita.
- Grases Riera, José. 1901a. Concurso de proyectos de monumento a D. Alfonso XII, *Arquitectura y Construcción*, 107, 204-205, Barcelona.
- Grases Riera, José. 1901b. Gran Vía central de norte a sur / Desde la carretera general del norte a la carretera general de mediodía, *Arquitectura y Construcción*, 107, 229-233, Barcelona.
- Grases Riera, José. 1901c. *La mejor calle de Europa en Madrid, Gran Vía Central de norte a sur*, Madrid: Romero.
- Grases Riera, José. 1901d. *Pasaje comercial desde la calle de Alcalá, frente a la de Sevilla, hasta la Red de San Luís (Calle de la Montera) atravesando las de Jardines y de la Aduana*, Madrid: Romero.
- Grases Riera, José. 1902. *Memoria del Monumento que se erige en Madrid á la Patria Española personificada en el Rey Don Alfonso XII*, Madrid: Romero.
- Grases Riera, José. 1905a. *El Parque de Madrid, Los Jardines del Buen Retiro, El Salón del Prado*, Madrid: Fortanet.
- Grases Riera, José. 1905b. *Manicomio modelo español en la posesión de Vista Alegre*, Madrid: Romero.
- Grases Riera, José. 1905c. *Memoria del monumento que se erige en Madrid a la patria española personificada en el rey don Alfonso XII*, Madrid: Fortanet.
- Grases Riera, José. 1908. *La Mendicidad*, Madrid: Fortanet.
- Guerra, Ramón. 1980. *Madrid Guía de Arquitectura (1800-1919)*, Madrid.
- Humanes Bustamante, Alberto. 1986. *Madrid no construido, imágenes arquitectónicas de la ciudad prometida*, Madrid: COAM.
- Martínez De Velasco, Eusebio. 1885. Construcciones económicas. Casas costeadas por suscripción, á favor de los perjudicados por los terremotos, *La Ilustración Española y Americana*, IX, 134, Madrid.
- Navascués Palacio, Pedro. 1973. *Arquitectura y arquitectos madrileños del siglo XIX*, Madrid: Instituto de Estudios Madrileños.
- Rincón Lazcano, José. 1909. *Historia de los monumentos de la villa de Madrid*, Madrid: Imprenta Municipal.
- Ruiz Palomeque, Eulalia. 1976. *Ordenación y transformaciones urbanas del Casco Antiguo madrileño durante los siglos XIX y XX*, Madrid: Instituto de Estudios Madrileños.
- Sainz De Robles, Federico Carlos. 1975. *Breve historia del madrileño palacio de Longoria, Hoy sede de la Sociedad General de Autores de España*, Madrid.
- Sambricio, Carlos. 1998. La Casa de Correos y la Puerta del Sol, *La Real Casa de Correos 1756-1998, Sede de la Presidencia de la Comunidad de Madrid*, 28-53, Madrid: Comunidad de Madrid.
- Sanz, José María. 1988. Esculturas, *Enciclopedia de Madrid, Monumentos, fuentes, lápidas, esculturas y funerarios*, I, 239-288, Madrid: Giner.
- Sugrañés, Domingo. c.a. 1916. *Tratado completo teórico y práctico de arquitectura y construcción modernas*, Barcelona: Marcelino Bordoy.
- Tovar, Virginia. 1988. *Arquitectura Civil*. II. Enciclopedia de Madrid, Madrid: Giner.
- Urrutia, Ángel. 1997. *Arquitectura Española Siglo XX*, Madrid: Cátedra.
- Valcárcel, Soledad. 2003. *Imágenes del Madrid antiguo, álbum fotográfico 1857-1939*, 1^a Parte, Madrid: La Librería.