

NUEVO BAZTAN: EL SUEÑO

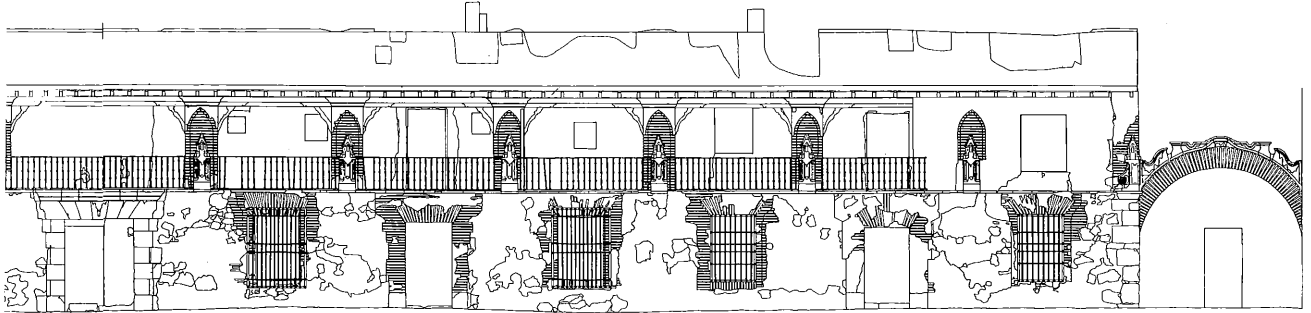
La existencia del núcleo de Nuevo Baztán se debe al poderoso banquero y empresario Juan de Goyeneche, que bien situado en la corte de Carlos II y Felipe V, tesorero de María Luisa de Saboya y posteriormente de Isabel de Farnesio, llevó a cabo diversas iniciativas industriales a lo largo del país (Fábricas de curtidos en Illana, fábrica de paños y otros géneros en Olmeda de la Cebolla, telares en Valdemoro, serrerías en los valles de Hecho y del Roncal, fábrica de jarcias en Puerto Real, fábrica de cordajes y cables en Sada etc.), destacando entre ellas la edición de la Gaceta de Madrid, primer periódico regular de España.

A finales del siglo XVII, adquiere a bajo precio ciertos terrenos situados a nueve leguas de Madrid, conocidos bajo el nombre de Bosque de Acebedo, sobre los que va a situar el núcleo de Nuevo Baztán. El pensamiento del fundador, recogido de forma inequívoca en su testamento, era fundar un complejo industrial captor de población, influido fuertemente por las ideas colbertianas. A esta idea primigenia añaden algunos estudiosos el deseo del fundador de socorrer a la minoría étnica

de los agotes, considerada como una raza maldita desplazándola desde el barrio de Bozate de Aizcun en el Valle del Baztán al nuevo núcleo fundado. Goyeneche originario del valle navarro le da su nombre y sin duda traslada población procedente de allí al nuevo núcleo, aunque el análisis del libro de fundación no ha podido confirmar la existencia de apellidos agotes, aunque el misterio sigue flotando hoy todavía.

El arquitecto José de Churriguera, el primero de su saga, acreditado por la traza del túmulo de la reina Ma. Luisa de Orleans, recibe el encargo del proyecto del núcleo, edificándose desde comienzos de siglo hasta el año 1713. Este diseño junto con el propio palacio de los Goyeneche en Madrid, hoy Real Academia de San Fernando, cuyo proyecto realiza en 1724, serán las dos únicas obras arquitectónicas seguras atribuidas al mayor de los Churriguera.

Los intentos de implantación industrial por parte del fundador son de tipo muy variado, dedicando a ello grandes esfuerzos para consolidar los diferentes tipos de industrias instaladas: tejidos, sombreros, vidrio, papel, aguardientes



PLAZA DE ESPECTACULOS DE NUEVO BAZTAN (MADRID)
ALZADO ESTE ESCALA 1:50

DE UN BANQUERO ILUSTRADO

JOSE LUIS GARCIA GRINDA

etc., obteniendo para ellas privilegios y exenciones reales.

A la vez complementa dichas industrias con una activa explotación agraria, roturando parte del bosque bajo existente e introduciendo el olivo y la vid, cultivos que hoy permanecen en gran parte en su plantación primigenia; lo cual indica un hecho escasamente resaltado hasta ahora, cual es la vocación integral industrial-agraria del nuevo núcleo.

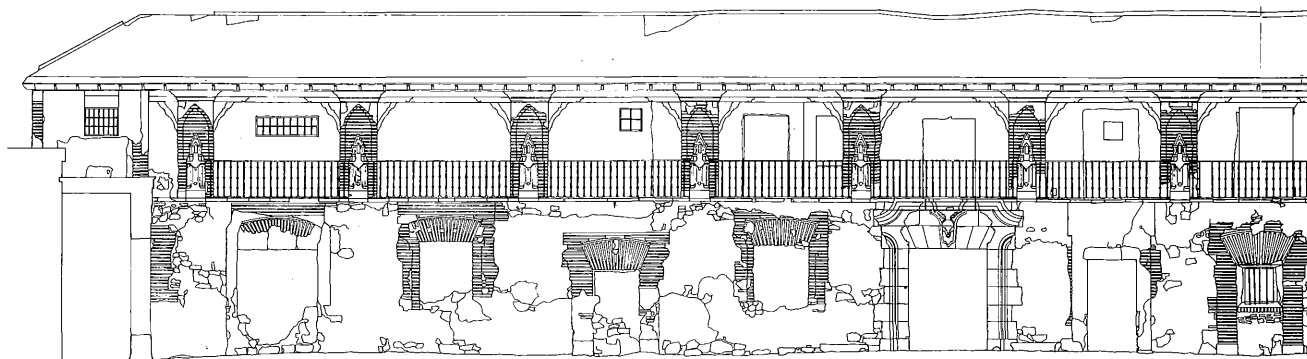
La más concida de las industrias que intenta establecer es la del vidrio fino, para lo cual obtiene el monopolio de su fabricación durante veinte años. De los intentos anteriores realizados por Thomas del Burgo y Juan Bautista Pomeraye se hace cargo de los maestros y oficiales, llegándose a congregarse en Nuevo Baztán hasta veinte familias de fabricantes; pero la competencia internacional, la escasez de combustible y diversos problemas técnicos dan al traste con el intento. En este grupo de maestros está el catalán Ventura Sit, que más adelante se instalará en la Granja, en 1728, creando lo que será más tarde la Real Fábrica de Vidrios.

Al núcleo se le dota de numerosos servicios, lo que le haría sobresalir por comodidades del resto de los lugares circunvecinos; hospital para la asistencia de la población pobre, escuela con maestro y maestra, párroco, médico, mesón para los viajeros, etc., además de mejorar sus caminos de acceso y construir un puente en el río Tajuña.

DECADENCIA Y TRANSFORMACION

A partir de la muerte de Juan de Goyeneche, ocurrida en 1730, se inicia un claro proceso de decadencia de sus industrias, que sólo salen de su atonía con el segundo heredero al renovar Fernando VI los privilegios concedidos anteriormente. Pero pronto se ven anulados en 1752, al suprimirse los privilegios y las exenciones exclusivas de las fábricas nacionales.

Nuevos intentos de relanzamiento industrial se realizan en el último tercio del siglo XVIII, pero pronto en el año 1826, el tercer Conde de Saceda, vende el mayorazgo de Nuevo Baztán perdiendo su



caracter fundacional, aunque sigue permaneciendo la estructura de propiedad en base a pocas familias.

Esta situación sigue existiendo en nuestro siglo, hasta nuestros días, aunque algo más matizada, pues todavía gran parte del núcleo, incluida la edificación más singular, y las áreas rurales inmediatas están en manos de una sola familia que desgraciadamente no ha poseído el espíritu impulsor e iniciativa hacia el núcleo que el fundador.

A la decadencia del núcleo se contraponen otro tipo de iniciativas en la década de los años sesenta. Surgen las urbanizaciones de segunda residencia, entre las que destaca Eurovillas por su gigantesco tamaño, invadiendo más de un tercio de la superficie del término municipal, dejando al núcleo como un hecho marginal y contribuyendo a mantener una parte sustancial de él en estado de abandono y creciente degradación.

TRAZADO VERSUS ARQUITECTURA

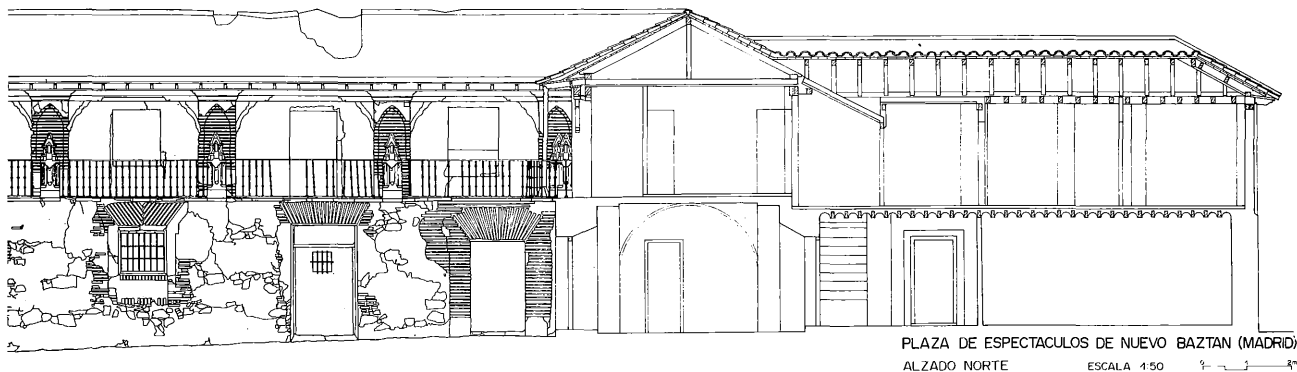
En la historia urbanística hispánica los trazados "ex novos" y regulados tienen una larga tradición, dentro de la cual se inserta Nuevo Baztán, pero apareciendo con rasgos claramente singulares.

Desde los primeros trazados regulares medievales que aparecen en las "pueblas", "bastidas", "polas", etc., de

los siglos XI al XIII, por necesidades militares y económicas, a los primeros trazados más completos en cuadrícula de los siglos XIV y XV, en el territorio conquistado y repoblado, marcan ya lo que será una constante en los trazados urbanísticos que se exportarán para las nuevas ciudades de las Américas, en las que los modelos lineales o hipodámicos de tipo crecedero no se ven en ningún momento perturbados por las propuestas renacentistas de ciudades ideales multisimétricas y acabadas en sí mismas.

Nuevo Baztán sigue esta tradición presentando un esquema lineal a base de seis manzanas que se apoyan en dos ejes prácticamente paralelos al que se añade un bloque compuesto por el palacio-iglesia y por el conjunto de edificaciones que crean las cuatro plazas concatenadas. La plaza mayor se sitúa entre los dos ejes anteriores, abierta por un lado al que llega de modo ortogonal el principal viario de acceso al núcleo, situándose al otro lado la fachada principal de la iglesia y el palacio a modo de fondo visual, que aunque hoy aparezca tapado por la tapia que cerca la hoy privatizada plaza, muestra una clara concepción barroca. A ella contribuye el diseño de la arquitectura del bloque palacio-iglesia y de la plaza de Espectáculos, que constituyen las piezas más descollantes del conjunto.

Es sin duda un antecedente de los intentos de repoblación que se llevan a



PLAZA DE ESPECTACULOS DE NUEVO BAZTAN (MADRID)
ALZADO NORTE ESCALA 1:50

cabo en el siglo XVIII, realizados especialmente en época de Carlos III, a través de los planes redactados por Miguel Muzquiz, emparentado con los Goyeneche, y Campomanes y contando con el papel fundamental de Pablo de Olavide, que dieron lugar a las nuevas poblaciones de Sierra Morena, Andalucía y otras actuaciones diversas en todo el país. El propio carácter de núcleo industrial le confiere una clara singularidad con respecto al resto de las nuevas poblaciones del mismo siglo que tienen un carácter básicamente agrario, a excepción de los nuevos asentamientos portuarios, pudiendo únicamente señalar otro intento menor de establecimiento industrial privado como el realizado por el marqués de la Sonora al fundar Macharavicuya (Málaga) en época de Carlos III, con su iglesia, fábrica de naipes, lavadero y fuentes públicos, escuela, etc., pero que tuvo una vida efímera.

Este carácter singular se remarca por su concepción unitaria tanto del propio trazado urbano como de la arquitectura que aparece concebida con un claro carácter jerárquico, tanto desde el punto de vista de la calidad como de su concepción espacial en el núcleo, situándose en la plaza mayor además del palacio e iglesia las viviendas de una mayor prestancia y tamaño destinadas originalmente a los maestros y empleados destacados y a medida que se alejan del centro simbólico del núcleo, las viviendas son más modestas destinadas a operarios, peones y jornaleros.

Otro aspecto destacado lo constituye el conjunto de plazas concatenadas cumpliendo cada una de ellas una función específica, constituyendo un ejemplo excepcional dentro del urbanismo de la época. Por un lado la ya citada plaza mayor, como espacio representativo, que aunque hoy aparece desvirtuado, al haberse convertido en una parcela privada, conserva parte de arbolado y parterres originales así como una espléndida fuente.

El otro lado fundamental es la llamada plaza de Toros o de Espectáculos, auténtico espacio lúdico conectándose con la plaza Mayor a través de la plaza del Palacio, que con un tramo porticado cumple la función de espacio de mercado, uniéndose a ella el más pequeño y olvidado espacio, la plaza de la Fragua.

El bloque edificatorio del palacio-iglesia se interpone entre los dos espacios principales, creando una de las

fachadas de la plaza de Espectáculos, enlazándose por medio de dos arcadas al resto de la unitaria edificación que compone la rectangular plaza. Dicha edificación muestra una galería abierta y corrida en sus tres lados, que sólo se ve interrumpida por el tercer acceso de que dispone el espacio y que corta a la edificación, hacia la finca aneja a la edificación, configurando los accesos en tres de sus esquinas a modo de turbina.

El lado Este está compuesto por una

serie de viviendas en doble altura, con patio trasero, el lado Norte es básicamente un conjunto de edificación auxiliar: bodega, cuadra en planta baja y vivienda y pajar en la planta superior; el lado Sur que tiene el único espacio porticado, hoy tapiado, fue un antiguo edificio fabril que cambió su uso por el de caballerizas y granero, permitiendo una comunicación sobre el arco, de acceso a la finca, con el resto de la galería de los lados Norte y Este. Toda esta edificación muestra una arquitectura con soluciones constructivas populares y un toque compositivo más culto en elementos determinados, como la galería y los huecos de acceso principales, contribuyendo con ello a la creación de un espacio más popular, en contraste con el espacio más elitista y representativo de la plaza Mayor. De hecho el palacio muestra aquí una fachada secundaria a la que cabe la perfecta definición de trasera.

El palacio muestra una planta maclada con la iglesia, con una simetría básica del cuerpo que da a la plaza Mayor, el zaguán central y las dos torres a los lados. En el lado opuesto se aprecia la simulación de las torres en planta, con muros más gruesos, aunque no aparezcan en fachada, con zaguán también central. Este ala es de una anchura inferior a la principal conformando un patio de planta cuadrada ligeramente desplazado, y que muestra arquerías de medio punto en planta baja y arcos rebajados en la planta superior. Otro elemento destacado lo constituye la escalera principal de planta en U y que arranca del lado derecho del zaguán principal y que recuerda por su traza, aunque con dimensiones menores, la de la Real Academia de Bellas Artes de San Fernando.

La planta se completa con la iglesia, que no llega al final del palacio, con algunas estancias alrededor de un pequeño patio, conformando un rectángulo del que sólo sobresale la torre de la iglesia.

La iglesia es de tres naves, la central cubierta con bóveda de cañón, y las laterales con bóvedas de aristas y cúpula sobre pechinas en el crucero. El coro se sitúa a los pies, teniendo acceso desde el propio palacio, completándose con la sacristía y la cripta subterráneas con bóvedas de ladrillo que se extiende hacia el lado de la epístola hacia el exterior -

y que hoy están cubiertas por una inadecuada plataforma resaltada sobre el nivel de la plaza.

La fachada principal muestra una simetría rota al yuxtaponerse los dos edificios. El palacio ofrece dicha simetría en la torre contigua a aquella, al estar compuesta de modo similar a la propia de la iglesia, aunque en planta y uso esté incorporado a él. En cambio la iglesia ofrece su fachada simétrica enmarcada por un arco de medio punto moldurado, apoyando el entablamento en cuatro columnas, situadas sobre pedestales, y el frontón partido que enmarca la hornacina donde se sitúa la estatua del patrón y a su vez rematada por un frontón y dos torres a ambos lados.

UNA NECESARIA INTERVENCION

El conjunto de espacios y edificación principal del núcleo están declarados Monumento Histórico Artístico en el año 1941. Del núcleo se inició el expediente, incoación, para su declaración como conjunto histórico en el año 1979, a propuesta de un grupo de vecinos interesados, sin que se halle resuelto afirmativamente o negativamente hasta el momento.

El conjunto de la edificación principal, palacio y la totalidad de la edificación que conforma la plaza de Espectáculos, así como los jardines que formaban la antigua plaza Mayor, están en manos de un único propietario, presentando un estado lamentable que corresponde a un abandono total durante muchos años. De todo él sólo se utilizan algunas dependencias del palacio situadas en la planta baja que dan a la fachada principal como vivienda para fin de semana.

Este abandono motivó el derrumbamiento de parte de las cubiertas, forjados y bóveda de la edificación de la plaza de Espectáculos, que obligó recientemente a la reparación de las cubiertas del lado norte y este de la plaza por parte de la Administración central. Sin embargo y recientemente se ha producido un derrumbamiento parcial de las cubiertas de las bodegas, ofreciendo

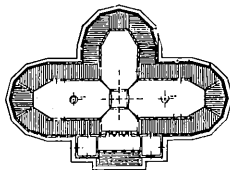
además la edificación del lado sur síntomas inequívocos del mismo proceso, a lo que se suma el pésimo estado de las cubiertas, con algún hundimiento, de las traseras del palacio.

Así pues si no se produce una intervención decidida y urgente este ejemplo singular de nuestra historia urbanística y arquitectónica puede simplemente desaparecer por derrumbamiento.

Sin duda a la labor de consolidación y restauración física de los edificios, difícilmente rentable a una iniciativa

privada, deberá sumarse la de acondicionamiento final y uso de los mismos, única manera real de posibilitar su conservación futura.

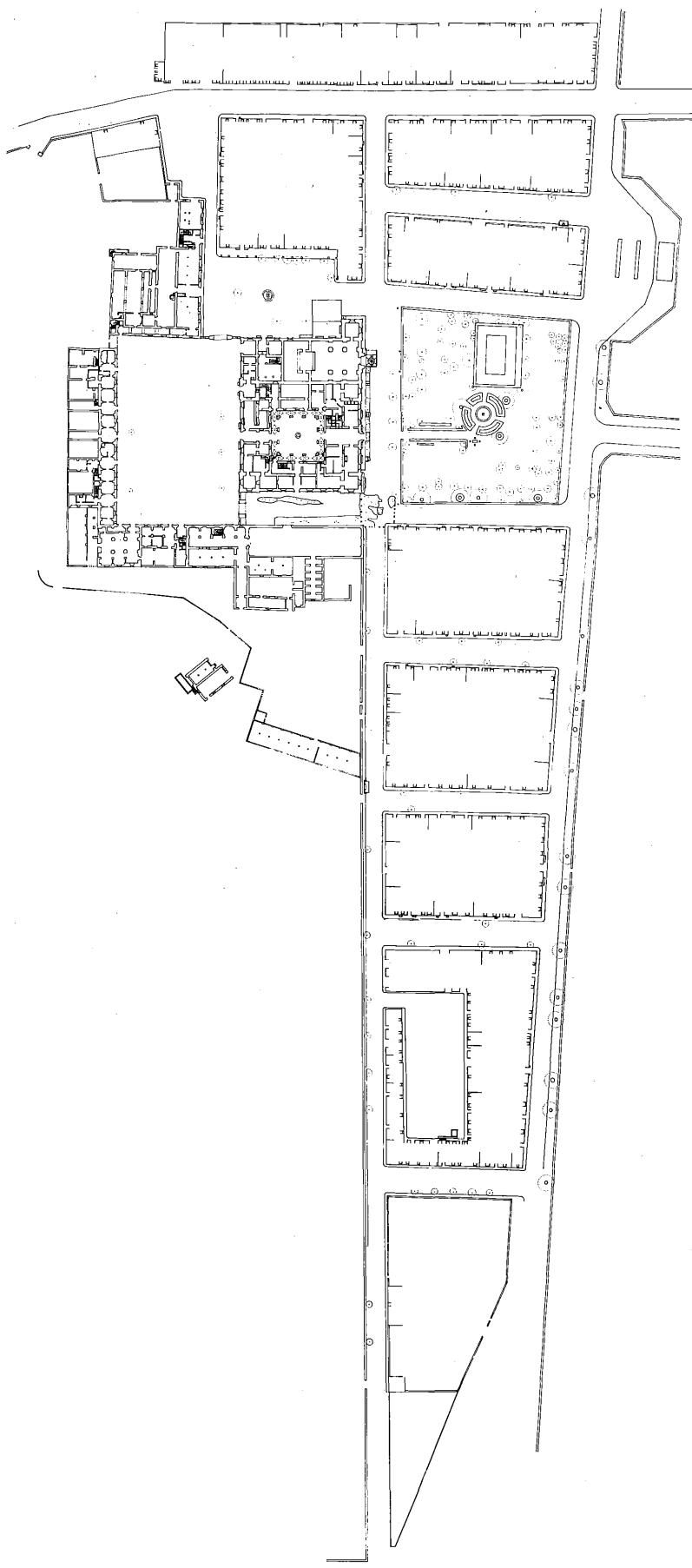
La nueva Administración Regional madrileña deberá tener entre sus más urgentes tareas en el área de patrimonio arquitectónico y urbanístico el realizar dicha intervención que desde aquí reivindicamos y urgimos.



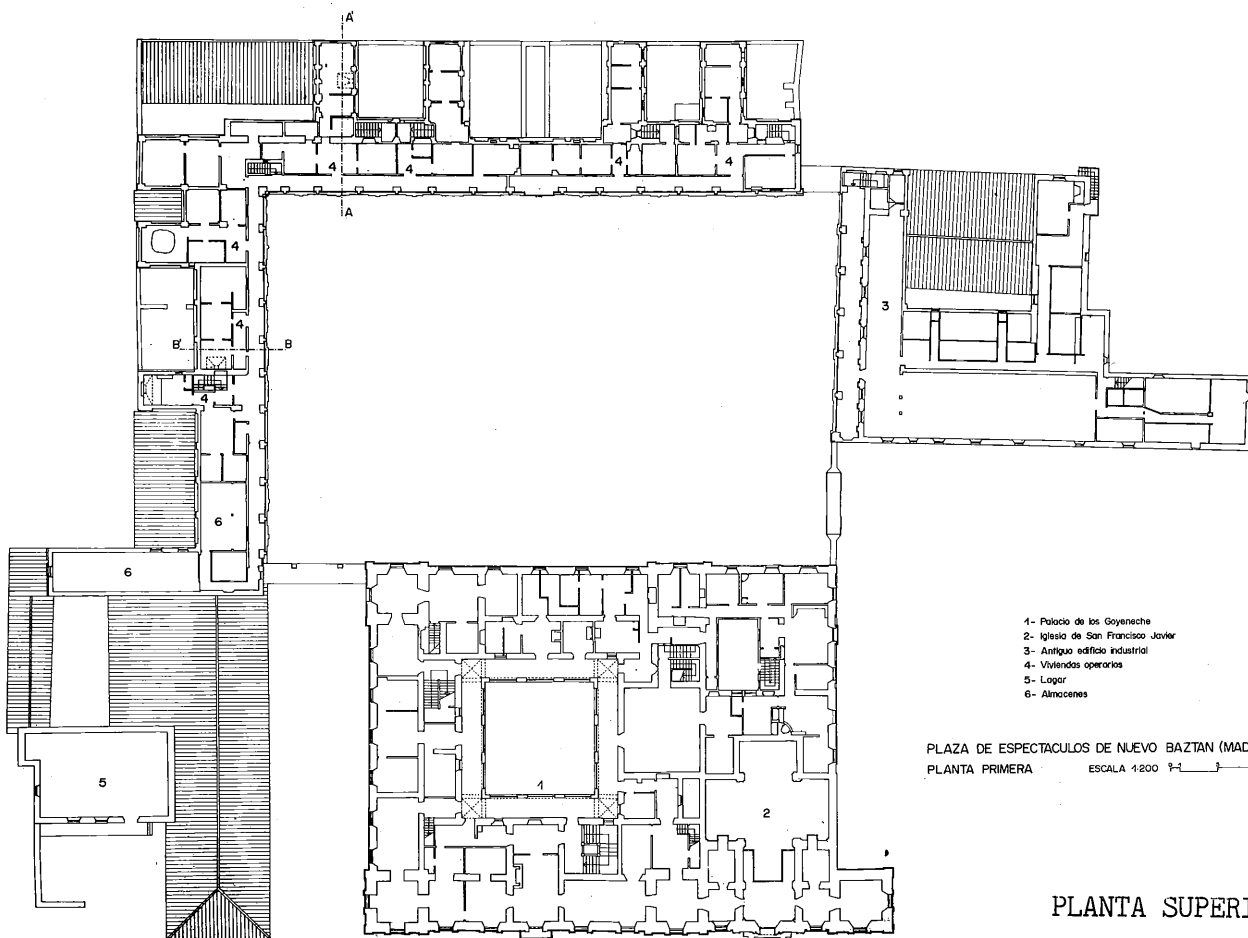
BIBLIOGRAFIA

- Aguirre, Ma. del Carmen "Los Agotes", C.S.I.C., 1978.
- Artiñano, P.M. de "La fabricación de vidrios en Nuevo Baztán". Revista de Arte Español, 1929.
- Ars Hispaniae. Tomo XIV. George Kubler "Arquitectura de los siglos XVII y XVIII".
- Bartolomé Eusebio "El Nuevo Baztán, un casco histórico singular". Nuevo Baztán, 1981.
- Caro Broja, Julio "La hora de Navarra en el siglo XVIII". Navarra. Inst. Príncipe de Viana, 1969.
- Carreras Candi, Francisco "Folklore y costumbres de España" Barcelona, 1933-34.
- Cavestany, Julio "Excursión al Nuevo Baztán" B.S.E.E. XXX. 1922.
- Ceán Bermúdez, J.A. "Diccionario histórico de los más ilustres profesores de las Bellas Artes en España". Madrid, 1800.
- Idem. y Llaguno E. "Noticias de los arquitectos y arquitectura de España desde su restauración". Tomo IV, 1829.
- Chueca Goitia, Fernando "Sobre arquitectura y arquitectos madrileños del siglo XVIII". Archivo Español de Arte, 1945.
- García Bellido, Antonio "Estudios del barroco español. Avances para una monografía de los Churriguera". Archivo Español de Arte, 1929.
- Gutkind, E.A. "Urban development in South Europe: Spain and Portugal". 1967.
- Larruga, Eugenio "Memorias políticas y económicas" Madrid 1789.
- López Durán, Adolfo "El palacio y la iglesia de Nuevo Baztán" R. de Arquitectura 1932.
- Madoz, Pascual "Diccionario Geográfico-estadístico-histórico de España y sus posesiones de ultramar", Madrid, 1849.
- Michel, Francoisque "Histoire de races maudites de la France et de l' Espagne" Sevres, 1846.
- Rodríguez García de Ceballos "Los Churriguera" C.S.I.C., Madrid, 1971.
- Schubert, Otto "Historia del arte barroco en España" Madrid, 1924.
- Torres Balbás, L. García Berrilo, A. Cervera, L. Chueca, F. y Bidagor, f. "Resumen histórico del urbanismo en España". IEAL, 1954.
- Uztaiz, G. "Teoría y Práctica" Madrid, 1742.
- Valladares de Sotomayor, Antonio "Seminario erudito" XXII, Madrid, 1789.

NUEVO BAZTAN
E 1-900

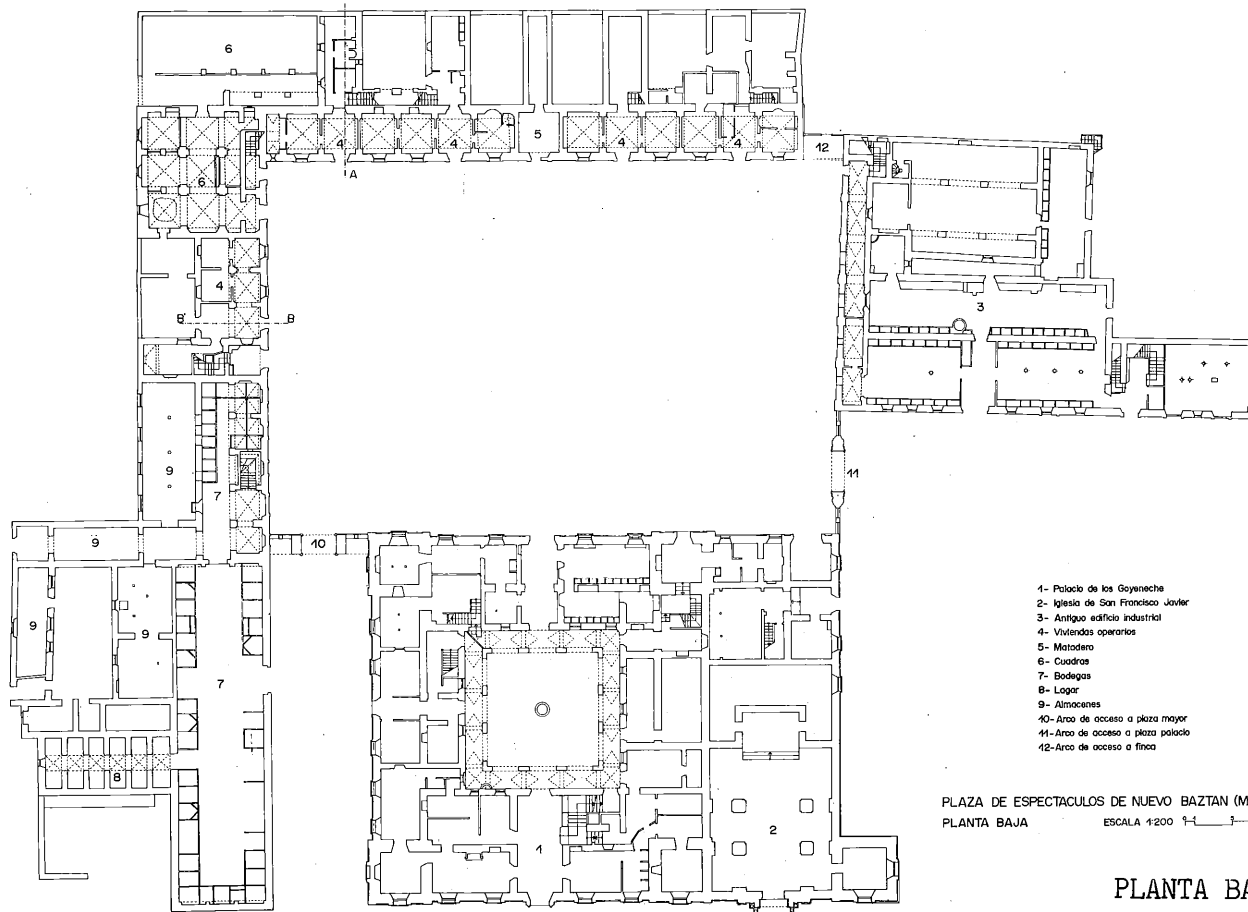


PLANTA DE CONJUNTO



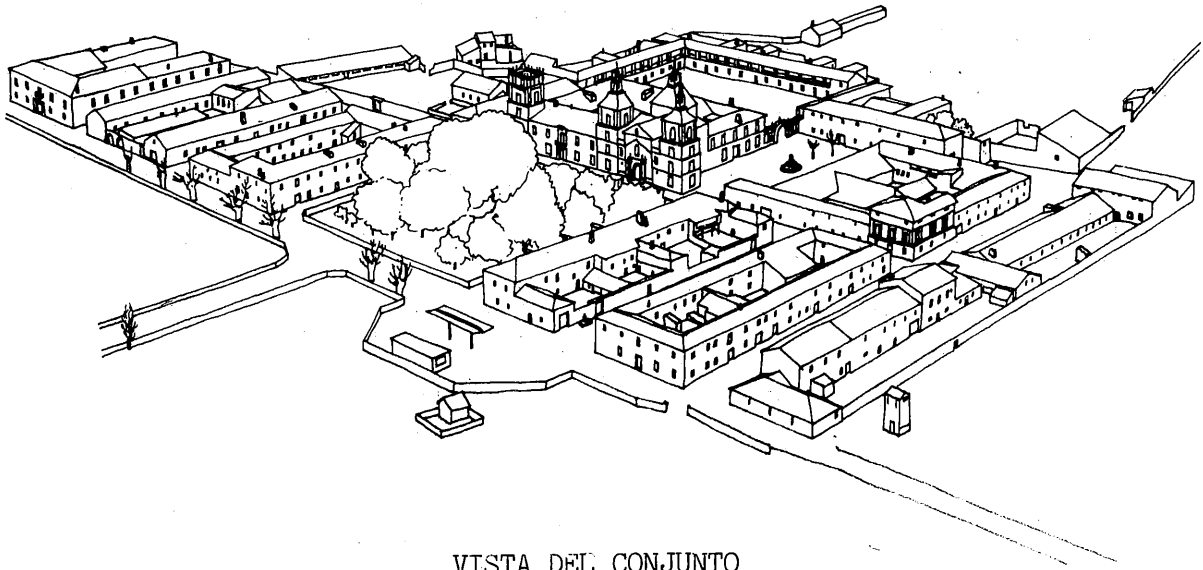
PLAZA DE ESPECTACULOS DE NUEVO BAZTAN (MADRID)
PLANTA PRIMERA ESCALA 1:200

PLANTA SUPERIOR

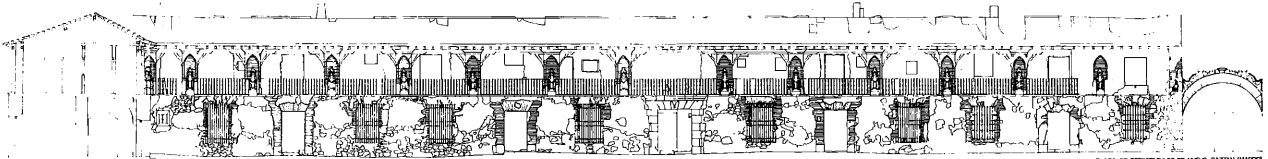


PLAZA DE ESPECTACULOS DE NUEVO BAZTAN (MADRID)
PLANTA BAJA ESCALA 1:200

PLANTA BAJA

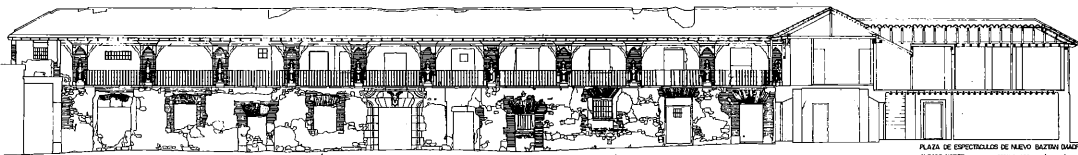


VISTA DEL CONJUNTO



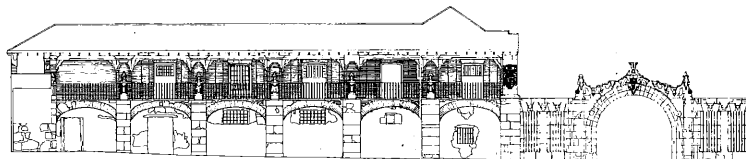
PLAZA DE ESPECTACULOS DE NUESTRO SEÑOR DE NAZARET
ALZADO ESTE ESCALA 1:50

ALZADO ESTE



PLAZA DE ESPECTACULOS DE NUESTRO SEÑOR DE NAZARET
ALZADO NORTE ESCALA 1:50

ALZADO NORTE



PLAZA DE ESPECTACULOS DE NUESTRO SEÑOR DE NAZARET
ALZADO SUR ESCALA 1:50

ALZADO SUR