



el pulso a la crisis

ANÁLISIS DE LA EVOLUCIÓN DEL MERCADO DE LA MADERA EN ESPAÑA Y PERSPECTIVAS DE DESARROLLO

SANTIAGO VIGNOTE PEÑA
YOLANDA AMBROSIO TORRIJOS
ISAAC MARTÍNEZ ROJAS
VICTOR GONZÁLEZ GONZÁLEZ DE LINARES

EVOLUCIÓN DE LA OFERTA ESPAÑOLA DE MATERIA PRIMA PARA EL SECTOR MADERERO

La oferta de madera en España ha experimentado en los últimos años un cambio muy importante, pues ha pasado de estar integrada únicamente por la madera en rollo de nuestros montes a complementarse con los residuos industriales de las industrias de aserrado, chapa y tablero contrachapado, carpinterías y fábricas de muebles a las que se han sumado los productos de reciclado.

Si se analiza la evolución de esta oferta a lo largo de los últimos 34 años, (Tabla 1), puede observarse que la oferta del reciclado del papel (en unidades equivalentes a madera en rollo) ha superado con creces la oferta en rollo.



Cuadro 1: Evolución de la oferta de productos madereros en España. Fuente: Elaboración propia a partir de Forestry and Timber Section UNECE TIMBER database, 1964-2009

Año	1975	1980	1985	1990	1995	2000	2005	2009
Madera en rollo (s/c)	14218	12484	13604	15590	15075	14321	15531	14501
Residuos	0	1100	1200	1200	1321	1485	1344	1307
Reciclado madera	0	0	0	0	50	180	1205	1600
Reciclado papel	730	974	1291	1691	2022	3319	4004	5046
Reciclado papel equivalente	2190	2922	3873	5073	6066	9957	14014	17661
Paja, algodón,..	592	480	344	488	44	48	2960	3548
Total oferta	17000	16986	19021	22351	22556	25991	35054	38617

Tabla 1: Evolución de la oferta de productos madereros en España en miles de m³ salvo el reciclado del papel que se expresa en miles de t.

Fuente: Forestry and Timber Section UNECE TIMBER database, 1964-2009. ANFTA, 2000

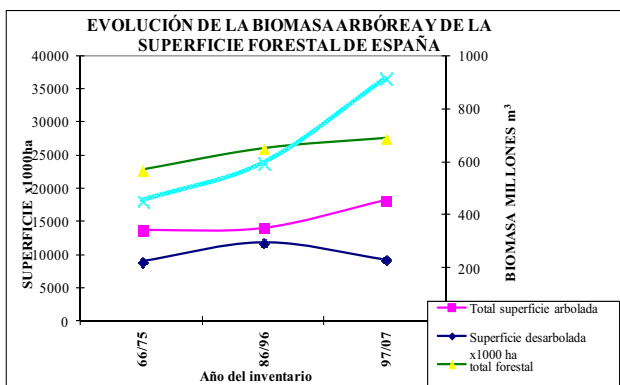
Según esto, mientras que la oferta se ha quedado prácticamente estancada entre los 14 y 16 millones de metros cúbicos (m³) de madera en rollo y entre 1,2 a 1,3 millones de m³ los residuos industriales, el reciclaje tanto de productos madereros como del papel se ha incrementado anualmente de forma espectacular, hasta hacer que la oferta de madera tenga un crecimiento anual de 3,74%.

La evolución a corto plazo va a ser muy similar a la evolución tenida en estos últimos 34 años y por tanto:

- La oferta de madera en rollo va a mantenerse prácticamente constante, pues aunque la superficie de bosque se ha incrementado muy notablemente, como se puede comprobar en el análisis comparativo de los 3 inventarios forestales nacionales realizados, y que se expone en la tabla y cuadro 2, los turnos de nuestras masas son tan largos que los frutos de esas repoblaciones no estarán en el mercado hasta dentro de varias decenas de años.

Inventario	Año	Superficie Arbolada x 1000 ha	Superficie adehesada x1000ha	Superficie rala y dispersa x 1000ha	Superficie desarbolada x 1000 ha	TOTAL FORESTAL x 1000 ha	Biomasa arbórea 10 ⁶ m ³
I	66/75	11.204	2.546	9.005	22.755	456,7	
II	86/96	9.942	1.980	2.157	11.904	25.984	597,3
III	97/07	14.840	2.095	1.330	9.263	27.527	914,9

Tabla 2: Superficies forestales en los 3 inventarios forestales nacionales. Fuente: MMARM



Cuadro 2: Evolución de la biomasa arbórea y de la superficie forestal de España en los 3 inventarios forestales nacionales realizados. Fuente: MMARM

WEINIG  **QUALITY**

Todo para el mecanizado de la madera maciza. Todo de una sola mano. Todo al cien por ciento.

Su experto de WEINIG en www.weinig.com

WEINIG OFRECE MÁS 

- La oferta de residuos industriales se basa la actividad de las industrias de aserrado, desenrollo, carpintería y muebles. Las dos primeras dependen de la oferta de madera en rollo y por tanto apenas van a crecer, y aunque las dos últimas crezcan, su importancia va a ser pequeña en el conjunto de los residuos generados.
- La oferta de madera reciclada seguirá creciendo. El reciclado de madera tiene mucho margen de crecimiento sobre todo en una economía como la española en donde los productos tienen cada día menor ciclo de vida. En teoría, si se llegase a una tasa de recogida del 80% y un ciclo medio de vida de 20 años, se reciclaría ahora el 80% del consumo de madera de 1990, es decir, se podrían superar los 4 millones de m³.

Si analizamos los últimos 5 años, con una crisis económica de incidencia muy profunda, se puede apreciar que el reciclado de madera ha seguido teniendo un crecimiento medio anual del 6,5%, como refleja la tabla 3. El propio sector espera llegar en este año 2010 a cifras de reciclado de madera próximas a los 2 millones de m³, es decir, llegar a una tasa de reciclado de madera del 40%.

RECICLADO	2005	2006	2007	2008	2009
Reciclado madera	1205	1332	1586	1600	1600
Reciclado papel	4004	4672	4967	5046	5046

Tabla 3: Evolución del reciclado en España en los últimos 5 años en miles de m³. Fuente: UNECE TIMBER database, 1964-2009. ANFTA, 2000

- El reciclado del papel, sigue también creciendo, habiéndose situado los últimos años en valores de crecimiento medio anual de 5,2%. En la actualidad en España se está reciclando casi el 66% del papel que se utiliza, cifra ya elevada pero aún susceptible de importante mejora, Alemania ya recicla el 75% y teóricamente se podría llegar al 80%, es decir que también queda mucho por recorrer. (Fuente Juan Carlos Villar et al. <http://www.conama.org/documentos/140.pdf>.)



el pulso a la crisis

EVOLUCIÓN DE LA DEMANDA ESPAÑOLA DE PRODUCTOS MADEREROS.

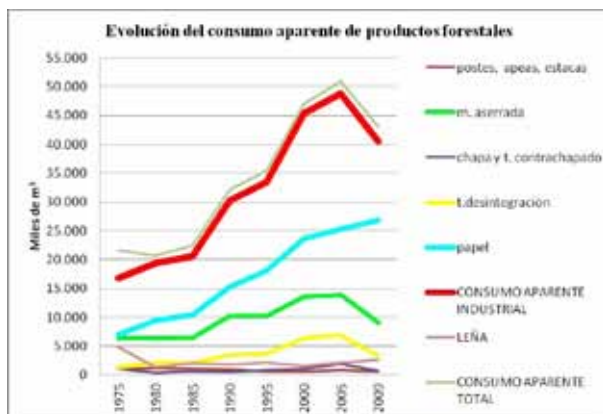
En la tabla 4 y cuadro 3 se indica la evolución de los consumos aparentes de productos forestales, y el equivalente en madera en rollo de España.

CONSUMO APARENTE DE PRODUCTOS FORESTALES								
DEMANDA/año	1975	1980	1985	1990	1995	2000	2005	2009
Postes, apeas, estacas	1049	1159	1035	901	626	650	801	589
M. aserrada	3177	3147	3239	5130	5097	6797	6955	4540
Chapa y t. contrachapado	395	128	197	161	298	429	734	289
T. desintegración	890	1357	1346	2320	2491	4334	4792	2362
Pasta madera	1183	1366	1371	1514	1480	1610	1973	1973
Papel	2004	2717	2982	4350	5183	6762	7232	7650
CONSUMO APARENTE EQUIVALENTE EN ROLLO								
DEMANDA/año	1975	1980	1985	1990	1995	2000	2005	2009
Postes, apeas, estacas	1049	1159	1035	901	626	650	801	589
M. aserrada	6354	6294	6478	10260	10194	13594	13910	9080
Chapa y t. contrachapado	1065	320,5	553,5	433	794,5	1111	1919	771
T. desintegración	1310	2113	2028	3485	3679	6396	6874	3306
Papel	7014	9510	10437	15225	18141	23667	25312	26775
CONSUMO APARENTE INDUSTRIAL	16792	19396	20532	30304	33434	45418	48815	40521
LEÑA	4815	1269	1966	1800	2078	1600	2180	2600
CONSUMO APARENTE TOTAL	21607	20665	22498	32104	35512	47018	50995	43121

2,92% anual, que se ha interrumpido drásticamente en los últimos años como consecuencia de la ya mencionada crisis económica. El crecimiento hasta el año 2005 ha sido del 4,69%, reduciéndose desde ese año hasta el 2009 en un 15%.

Puede verse con detalle el efecto de la crisis económica en el sector forestal analizando la demanda de los últimos 5 años de productos forestales, que se indica en la tabla 5.

Tabla 4: Evolución del consumo aparente de productos forestales en España y su equivalente en madera en rollo expresado en miles de m³. Fuente: Forestry and Timber Section UNECE TIMBER database, 1964-2009.

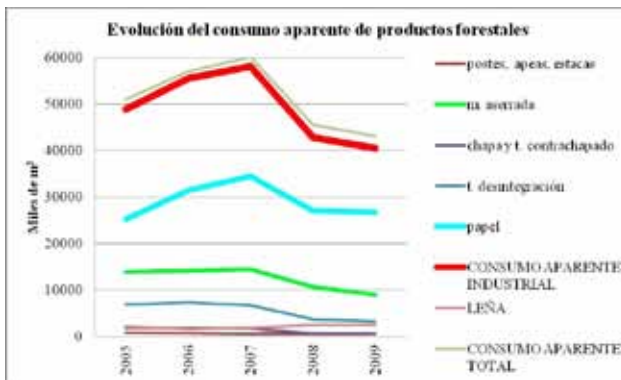


Cuadro 3: Evolución del consumo aparente de productos forestales, expresado en miles de m³ de madera en rollo equivalente. Fuente: Forestry and Timber Section UNECE TIMBER database, 1964-2009.

Analizando la tabla y el gráfico puede observarse el fuerte crecimiento de la demanda, con una media del

Año	2005	2006	2007	2008	2009
Postes, apeas, estacas	801	705	483	588,89	589
M. aserrada	13910	14124	14418	10696	9080
Chapa y t. contrachapado	1919	1804	1830	744	771
T. desintegración	6874	7395	6803	3739	3306
Papel	25312	31469	34489	27097	26775
CONSUMO APARENTE INDUSTRIAL	48815	55497	58022	42865	40520
LEÑA	2180	1607	1982	2600	2600
CONSUMO APARENTE TOTAL	50995	57104	60004	45465	43120

Tabla 5: Evolución del consumo aparente, de productos forestales en España expresado en miles de m³ equivalente de madera en rollo. Fuente: Forestry and Timber Section UNECE TIMBER /63/2 - provisional, 2010.



Cuadro 4: Evolución del consumo aparente de productos forestales en España expresado en miles de m³ de madera en rollo equivalente. Fuente: Forestry and Timber Section UNECE TIMBER /63/2 – provisional, 2010.

Según esta tabla, entre el 2007 y el 2009, la pérdida de consumo de productos de madera expresados en m³ de madera en rollo equivalente fue de 16,884 millones de m³, que supone el 28,14% de pérdida de la demanda. Expresado en productos: la demanda del papel y con ello todo el sector de artes gráficas y editoriales tuvo una pérdida del 22%, la madera aserrada y con ello el sector de carpintería tuvo una pérdida del 37,02%, y los tableros de desintegración y las chapas y tableros contrachapados, y con ello el sector del mueble tuvieron unas pérdidas del 55,29 y 57,26% respectivamente. La cifra media coincide en esencia con la aportada por el INE, en su índice de la producción industrial, que alcanzó su máximo en marzo de 2007, con un valor de 118,8, y que el último dato publicado, el de febrero de 2010, el índice ha bajado drásticamente situándose en el 80,8. Esto significa una caída del 32%. Fuente: <http://economy.blogs.ie.edu/archives/tag/indice-de-produccion-industrial>.

De todos estos datos se concluye que la recesión del sector maderero en España ha tenido valores muy similares a los de la industria española en general, pero por subsectores debe destacarse la especial incidencia que está teniendo la crisis en el subsector del mueble, que ha reducido su actividad en más del 50%, llegando incluso casi a duplicar la reducción media del sector industrial de España. Además, se ha producido una importante deslocalización de la producción probablemente irreversible.

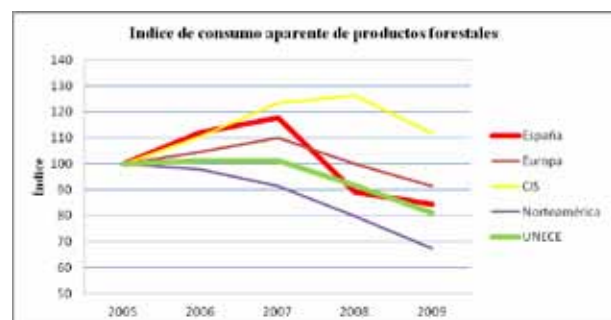
Si se compara el índice de pérdida de consumo de productos forestales de España con respecto al total de la UE, los países del CIS (antigua URSS), Norteamérica y con el conjunto de todos ellos (UNECE), que se indica en el cuadro 5, se pueden sacar interesantes conclusiones: Por un lado, la pérdida de consumo en España ha sido similar a la media de la UNECE. Por otro, ha sido muy superior a la pérdida que han tenido los países de CIS (índice 85% frente a 112%). También ha superado la de los países de la UE (índice del 85% frente al 91%) y solo ha sido superada por la de Nortea-

mérica (85% frente a 67%). (Fuente: Forestry and Timber Section UNECE TIMBER /63/2 – provisional, 2010). Si se hace este análisis por productos se aprecia la especial incidencia que ha tenido en España el subsector de tableros, pues mientras que el índice de la UNECE se queda en 82%, EU en 100%, en CIS 111% y en Norteamérica 62% en España el índice de consumo de tableros se queda en 46%. (Fuente: Forestry and Timber Section UNECE TIMBER /63/2 – provisional, 2010).

Concluyendo todo este análisis pormenorizado de la crisis, deben destacarse los siguientes aspectos:

- La crisis del sector forestal español ha sido muy similar a la recesión industrial de España y algo superior a la media que ha tenido el sector forestal de la UE.
- El subsector de tableros ha sido el que ha sufrido una mayor contracción, pues casi ha duplicado la contracción de los otros subsectores españoles y de la UE, incluso ha sido muy superior al que ha tenido Norteamérica.
- Si se toma el consumo de tableros como indicador de la actividad del mueble (el 80% de la producción del tablero de partículas y el 50% de los tableros de fibras tienen este destino), puede asegurarse que la industria del mueble ha tenido un retroceso muy superior a la de otras industria españolas y también muy superior a la que ha tenido el sector del mueble en la UE y en cualquier otro grupo de los países de la UNECE. Esta recesión ha sido tan elevada que ha llevado aparejado una pérdida de infraestructura industrial (por el cierre de numerosas empresas) y más importante aún, de un capital empresarial y profesional que será muy difícil de volver a crear.

importante aún, se un capital empresarial y profesional que será muy difícil de volver a crear.



Cuadro 5: Índice de consumo aparente de productos forestales de España y los países de la UNECE (en equivalente a miles de m³ de madera en rollo). Fuente: Forestry and Timber Section UNECE TIMBER /63/2 – provisional, 2010.

Si siguiendo el análisis de la evolución de la demanda de los últimos 34 años, se puede remarcar que la demanda que mayor consumo de madera produce es el papel, con más del 62% del total. Le sigue la madera aserrada que representa el 21%. Los tableros de desintegración apenas ya llegan al 7,7%. Los postes, estacas, chapa,



el pulso a la crisis

tablero contrachapado y leña, tampoco alcanzan el 10%.

El papel no solo es el producto que mayor demanda produce, sino que también es el de mayor crecimiento, pues llega a 8,29% anual. Le siguen los tableros de desintegración cuyo crecimiento es del 4,48% anual. El crecimiento del resto de productos es muy bajo o negativo: 1,26% para madera aserrada y negativo en los últimos años para chapa y tablero contrachapado, consecuencia de la ya mencionada crisis. Los postes, apeas, estacas y leña, son productos de escasa demanda, con un crecimiento claramente negativo.

Si se compara la demanda de madera con la oferta de productos madereros, se observa lo siguiente:

- España ha sido siempre deficitaria en madera. En el cuadro 6 se visualiza la evolución de la oferta de madera y el consumo aparente (en m³ equivalentes de madera en rollo), pudiéndose comprobar que siempre ha estado por encima el consumo aparente respecto de la oferta de productos madereros. De hecho, en el año 2000 llega a ser crítico, pues el porcentaje de autoabastecimiento apenas alcanzaba un 55% de consumo aparente. En el año 2009, como consecuencia de la reducción del consumo, provocada por la crisis, el porcentaje de autoabastecimiento casi alcanza el 90%.

productos madereros. De hecho, en el año 2000 llega a ser crítico, pues el porcentaje de autoabastecimiento apenas alcanzaba un 55% de consumo aparente. En el año 2009, como consecuencia de la reducción del consumo, provocada por la crisis, el porcentaje de autoabastecimiento casi alcanza el 90%.



Cuadro 6: Evolución de la oferta y demanda de productos madereros en España. Fuente: elaboración propia a partir de datos de UNECE TIMBER database, 1964-2009.

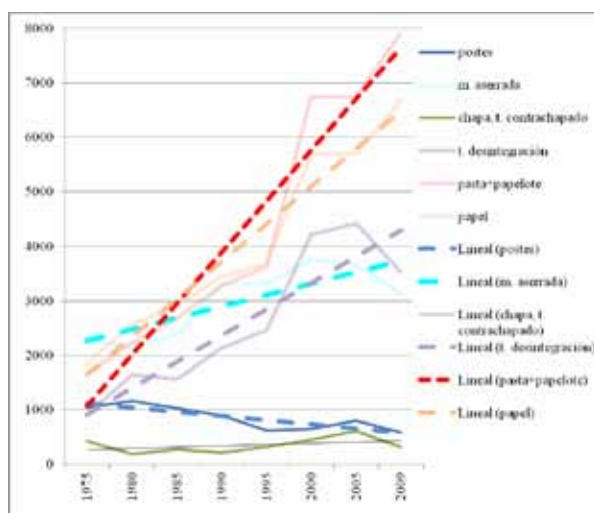
- El crecimiento medio de la oferta es del 3,74%, mientras que el del consumo aparente es del 2,92% anual, lo que pudiera hacer pensar que en pocos años se vayan a equilibrar ambas curvas. Sin embargo, solo es un efecto coyuntural causado por la crisis, pues

mientras que la crisis ha afectado muy poco a la oferta (consecuencia de la elevada proporción de residuos y reciclaje) y, en cambio, muy drásticamente a la demanda, hasta el punto de que el crecimiento medio haya pasado del 4,69 al 2,92%. En cuanto se supere la crisis, lo normal es que retomen valores del periodo anterior y como están por encima del crecimiento de la oferta harán que España sea cada vez más deficitaria en madera.

Para comprender la base del déficit de materia prima en España, en la tabla 6 y cuadro 7, se indica la evolución de la producción industrial en España

PRODUCCION	1975	1980	1985	1990	1995	2000	2005	2009
Postes	1046	1167	1034	900	626	650	801	589
Madera aserrada	2288	2151	2383	3320	3312	3760	3660	3142
Chapa, t. contrachapado	434	188	277	221	329	455	615	323
T. desintegración	905	1640	1567	2140	2463	4218	4421	3530
Pasta+papelote	1649	2232	2684	3283	3624	6741	6741	7919
Papel	1853	2566	2913	3446	3684	5697	5697	6668

Tabla 6: Evolución de la producción industrial de productos forestales en España, expresado en miles de m³, salvo la pasta y el papel que se expresan en miles de t. Fuente: Forestry and Timber Section UNECE TIMBER database, 1964-2009



Cuadro 7: Evolución de la producción industrial de productos forestales en España, y recta de ajuste. Fuente: Forestry and Timber Section UNECE TIMBER database, 1964-2009

En el cuadro 7 se ha remarcado la línea de tendencia de la fabricación del producto, cuyos valores son los que se indican en la tabla 7.

Producto	ecuación tendencia	R2	Incremento medio anual
Postes	77x+1197	0,74	-1,29
M. aserrada	210x+2057	0,65	1,1
Chapa, t. contrachapado	24x+248	0,74	-0,75
T. desintegración	482x+438	0,82	8,53
Pasta+papelote	197x-210	0,85	11,18
Papel	1027x+91	0,87	7,64

Tabla 7: Rectas de ajuste de la evolución de la producción industrial de productos forestales en España. Fuente: Elaboración propia a partir de Forestry and Timber Section UNECE TIMBER database, 1964-2009

Según la tabla 7, los productos que requieren escasa calidad de la materia prima, como son el papel o los tableros de desintegración, son productos con una tendencia muy grande a crecer, incluso muy por encima del crecimiento medio de la demanda. Sin embargo la madera aserrada y sobre todo la chapa y los tableros contrachapados, que requieren materia prima de calidad, son productos o que crecen poco, muy por debajo del crecimiento medio de la demanda, o incluso decrecen en producción.

DEFICIT PRODUCTO	1975	1980	1985	1990	1995	2000	2005	2009
M. aserrada	889	996	856	1810	1785	3037	3295	1398
Chapa, t. contrachapado	-39	-60	-80	-60	-31	-26	119	-34
T. desintegración	-15	-283	-221	180	28	116	371	-1168
Pasta+papelote	264	108	-22	-78	-122	-1812	-764	-900
Papel	151	151	69	904	1499	1065	1535	982

Tabla 8: Evolución del déficit de la producción de productos forestales en España, en miles de m³, excepto pasta y papel, que está expresado en miles de t. El signo negativo indica que la producción supera la demanda de España. Fuente: Forestry and Timber Section UNECE TIMBER database, 1964-2009.

Según la tabla 8, el principal producto de importación es la madera aserrada, que ha tenido un déficit creciente, conjuntamente al crecimiento de la demanda. Pero si la demanda ha crecido la ya indicada cifra del 1,26%, las importaciones lo han hecho en 1,68% (aunque si no se considera el último año, el crecimiento hubiese sido del 9,33%). La razón de todo ello es la limitación que existe en España de madera apropiada para la producción de madera aserrada. Todo lo que supere ese límite (que se sitúa alrededor de los 3,5 millones de m³) se debe importar. Si por el fenómeno que sea, baja la demanda, la producción apenas se resiente, pero las importaciones lo hacen de forma espectacular, como así ha ocurrido en los últimos años.

El segundo producto de importación es el papel. España es un país productor de pasta de fibra corta pero tiene un déficit importante de pasta de fibra larga, que se importa principalmente en forma de papel. En su mayoría

este papel importado abastece los segmentos de papel gráfico y de impresión, papel revista y cartón. En cambio, el sector del papel prensa y el de embalaje se están abasteciendo fundamentalmente de papel reciclado elaborado con papelote como materia prima.

Un caso singular es el de la industria de chapa y tablero contrachapado, que es una industria de mucha exigencia de calidad de la materia prima. Esta industria ha sabido adaptarse a la materia prima del chopo a la vez que importa madera en rollo de países tropicales, lo que permite que en conjunto la producción de chapa y tablero contrachapado se ajuste en términos generales a la demanda.

El resto de los productos, en general la producción española es autosuficiente, pudiendo ser importador o exportador en función de la coyuntura del momento. Las perspectivas a corto plazo de la demanda en España indican que va a estar sujeta principalmente a los vaivenes que tenga la economía. En cuanto se recupere la construcción se recuperará la carpintería (a pesar de la pérdida de capacidad industrial que está teniendo este sector) y con ello el consumo de madera aserrada. En el sector del mueble, como ya se ha adelantado anteriormente, no es previsible que la recuperación

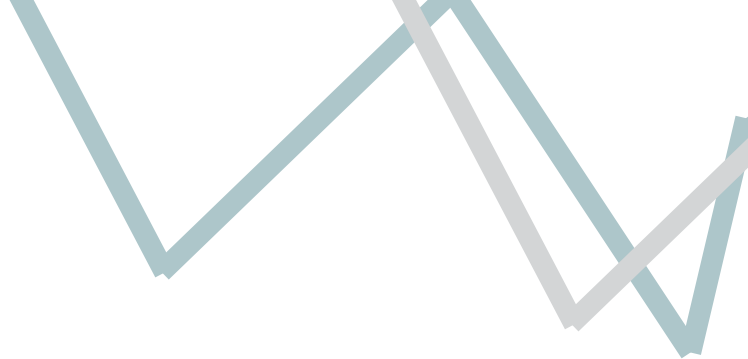
económica permita llegar a los niveles de capacidad industrial que se tenía antes de la crisis, pues ya antes estaba sufriendo una fuerte competencia de los países asiáticos, con pérdida muy importante del sector exportador y cierta deslocalización industrial lo que, unido a la inactividad de varios años, hará que este sector no termine de recuperarse.

La pérdida de capacidad de la industria del mueble hará que la demanda de tableros se reduzca, salvo que el sector sepa orientar su actividad hacia la exportación o a incrementar su oferta al mercado de la construcción.

Aunque en estas estadísticas no aparecen datos, en los últimos años está irrumpiendo el sector de la xyoenergética principalmente por iniciativa de la Administración. El Plan de Energías Renovables 2005-2010 (IDAE, 2005) planificó alcanzar el aprovechamiento de 450.000 tep



el pulso a la crisis



(más de 1,2 millones de t de madera y equivalente a alrededor de 2 millones de m³) procedente de residuos forestales, pero a fechas de finales del 2009 solo se ha conseguido alcanzar los 9.671 tep (5.621 tep para usos eléctricos y 4.050 tep para usos térmicos). La Administración sigue apoyando este sector y en un plazo no muy largo empezará a funcionar de verdad, en cuyo momento esta nueva demanda generará competencia con los subsectores de escasa calidad. Un ejemplo de ello es el siguiente, Alemania produce 3 millones de t de pellets, de los cuales el 30% los genera a partir, no de residuos, sino de madera en rollo (Fuente: Government policies increasingly promote renewable energy sources: Wood energy markets in the UNECE region, 2009-2010. UNECE/FAO Forest Products Annual Market Review, 2009-2010).

En España, la fabricación de los pellets se inició al principio de la década del 2000, y en abril del 2009 ya había 19 fábricas con una capacidad de cerca de 300.000 t/año. Por falta de mercado exporta a Europa el 90% de la producción. Debe indicarse que actualmente esta industria se abastece principalmente de los residuos de aserrado y carpintería y en muy pequeño porcentaje lo hace de biomasa. Fuente: www.gasnaturalcomercializadora.com

En Europa, que al igual que en España, la producción se inició con el año 2000 y la producción en el 2009 ya ha llegado a los 6,7 millones de t, con un consumo de actual de 9,5 millones de t. ▲

Importaciones chinas de madera en rollo

El importante crecimiento de las importaciones de madera en rollo durante este año 2010 hacen prever un fuerte aumento de la presión en los mercados internacionales de los productos de la madera fabricados en China en el próximo año. Las importaciones chinas de madera en rollo entre enero y septiembre de 2010 fueron de 25,7 millones de metros cúbicos con un valor de 4.491 millones de \$USA, mayores un 23% en volumen y un 53% en valor a las del mismo período de 2009. Del total, las importaciones de madera de resinosas fueron 18 millones de metros cúbicos con un valor de 2.351 millones de \$USA, un 17% en volumen y el 42% en valor superiores a las de 2009. Las importaciones de madera de frondosas fueron 7,7 millones de metros

cúbicos, con un valor de 2.141 millones de \$USA, un 38% en volumen y 68% en valor mayores a las del año anterior. De las importaciones totales, el 24% fueron trozas tropicales 6.200.000 metros cúbicos, un incremento significativo del 43% respecto al mismo período en 2009. Los principales proveedores son:

- Rusia con 11 millones de m³, el 43% del total en volumen, con un valor de 1.400 millones de \$, el 31%.
- Nueva Zelanda con 4,3 millones de m³, el 17% del total en volumen, con un valor de 575,4 millones de \$, el 13%.
- EE.UU. con 1,74 millones de m³, el 7% del total en volumen, con un valor de 383,5 millones de \$, el 9%.
- Papúa Nueva Guinea con 1,74 millones de m³, el 7% del total en volumen, con un valor de 335,8 millones de \$, el 8%.
- Islas Salomón con 1,13 millones de m³, el 4% del

total en volumen, con un valor de 220,4 millones de \$, el 5%.

- Gabón con 727 millones de m³, el 3% del total en volumen, con un valor de 313,4 millones de \$, el 7%.
- Malasia con 746 millones de m³, el 3% del total en volumen, con un valor de 143,6 millones de \$, el 3%.
- Australia con 768 millones de m³, el 3% del total en volumen, con un valor de 89,2 millones de \$, el 3%.
- Canadá con 743 millones de m³, el 3% del total en volumen, con un valor de 110,1 millones de \$, el 3%.
- Congo Brazaville con 325 millones de m³, el 1% del total en volumen, con un valor de 138 millones de \$, el 1% ▲

Volatilidad de los precios de la madera laminada en Europa

Si bien la situación de las ventas en la mayoría de los mercados de Europa se sigue buscando la ampliación, en las últimas seis semanas diversas campañas de ventas han estado ejerciendo una clara presión sobre los precios sobre todo en el sur de Europa. Los principales afectados son los mercados italiano y español. En contraste, el mercado de Alemania ha demostrado ser mucho más firme en términos de precios. Fuente: www.euwid-wood-products.com



EL COMERCIO EXTERIOR DEL PARQUET

años 2000-2010

En el estudio se han considerado los siguientes tipos de parquet: mosaico damas, lamparquet, multicapa para su colocación en flotante y otros parquets que fundamentalmente se refieren a la tarima maciza tradicional para colocar sobre rastreles, en flotante o incluso pegada.

Se han tomado, tanto para las importaciones como para las exportaciones, los 10 principales países por cada producto y cada año de los estudiados.

Las cifras se dan únicamente en miles de euros porque los datos que recoge la Agencia Tributaria en unidades físicas, tanto en peso como en metros cuadrados, presentan múltiples errores, seguramente a causa de la mala información que dan los que realizan las operaciones.

Los datos básicos proceden de la Agencia Tributaria a través del programa ESTACOM del Instituto Español del Comercio Exterior (ICEX).

Introducción

El comercio exterior del parquet es el reflejo de la situación del sector y del cambio de gustos del mercado. En el total del parquet, desde el año 2000 hasta el 2004 las importaciones van creciendo moderadamente, entre los años 2005 y 2007 crecen muy rápidamente para caer bruscamente en el 2008 y sobre todo en el 2009. Con los últimos datos de que disponemos, que corresponden a los 11 primeros meses del año 2010, las importaciones han disminuido un 7,8 %, respecto a los mismos meses del año 2009, las exportaciones también han disminuido un 12,3 %, a pesar de que el año 2009 fue, como se puede ver a continuación, con mucho el peor año de la década estudiada.

El parquet mosaico apenas tiene mercado y esto se refleja en el comercio exterior, prácticamente se importa algo, cada vez menos, para reposiciones de suelos colocados en los años 60 y 70.

En los datos de las exportaciones del parquet mosaico a partir del año 2004, con toda seguridad hay algún tipo de error porque no es posible que las exportaciones superen hasta 10 veces las importaciones, cuando en España apenas hay producción. No obstante como las cantidades son pequeñas interfieren poco.

En el lamparquet las importaciones crecen hasta un máximo en el 2006 a partir del cual caen bruscamente. La entrada podríamos decir "a saco" de China ha ido desplazado a los otros países tradicionalmente suministradores de este parquet y han hecho un incalculable daño al sector industrial español, incapaz de competir en precios, aunque sí en calidades.

Las exportaciones para el lamparquet, que por otro lado es el más exportado, han ido disminuyendo, al principio lentamente y a partir del año 2007 con mayor celeridad, porque la invasión de parquet chino nos ha hecho muy difícil la competencia en mercados exteriores a los

que tradicionalmente se suministraba.

Las importaciones del parquet multicapa han ido creciendo muy rápidamente en los años 2005, 2006 y 2007 para caer a partir de ese año

Las exportaciones de este tipo de parquet han ido creciendo, si bien lentamente, aunque con un pequeño retroceso en estos duros años de la crisis.

Más importancia tienen un posible error en los datos de las exportaciones tanto en el parquet multicapa como sobre todo en "los otros parquet". En los años 2000 a 2004, y sobre todo en el 2002, hay unas exportaciones asentadas en esta partida totalmente irregulares. Después de analizadas las posibles causas se llegó a que por esta partida se estaban contabilizando "suelos laminados", que posteriormente se incluyeron en las partidas arancelarias de los tableros de partículas o de fibras, según fuera la base. El suelo laminado está formado por una base de tablero de partículas o fibras a la que se encola por una cara un folio formado por una o varias capas de papel impregnado en resinas, el más exterior decorativo, acabada la cara por un "overlay" que es una resina con cargas de óxido de silicio o aluminio normalmente; por la otra cara se encola otro papel impregnado también en resinas para dar equilibrio al conjunto. A partir de ese año se reflejan en la partida de parquet sólo aquellos productos cuya cara externa está compuesta por madera maciza, no por tablero de partículas o fibras. Esta reivindicación ha sido a nivel mundial y la Federación Europea del Parquet se ha mostrado muy activa en esta aclaración en el mercado, incluso creando una marca que lo distinga. Este error ha obligado a reducir los datos de las exportaciones respecto de las cifras oficiales, para lo cual se han retirado las exportaciones a los EE.UU. que eran las que distorsionaron los valores reales. Para los datos del multicapa, como es menor la incidencia no se ha hecho



el pulso a la crisis

ninguna corrección.

Hecha esta aclaración, puede decirse que tanto las importaciones como las exportaciones de este tipo de parquet se han mantenido relativamente constantes en el periodo de tiempo analizado.

En la tablas pueden verse con detalle las cifras y en las figuras se pueden observar estas evoluciones.

En los apartados siguientes se van a exponer los principales países de los que se importa y a los que se exporta cada tipo de parquet.

Mosaico

Con las objeciones apuntadas en la introducción, los países de donde más se importa son Portugal, Francia y Polonia.

Portugal tiene unos máximos en 2000 y 2001 a partir del cual cae prácticamente hasta desaparecer. Francia presenta máximos en 2001 y 2002 y luego también cae hasta desaparecer. Igualmente Polonia tiene una relevancia entre 2000 y 2003 y posteriormente cae igual que los anteriores. A partir del año 2006 los países de donde viene el mosaico son de países como Brasil, Indonesia, Tailandia y Sudáfrica.

En todos los casos se trata de valores muy pequeños. Las exportaciones, van casi exclusivamente a Portugal, pero estos valores habría que matizarlos con la objeción hecha en la introducción.

Lamparquet

Los países de los que más se importa son China, Alemania, Francia, Italia, Polonia, Brasil y Luxemburgo.

Como puede verse en el gráfico, las importaciones de China crecieron muy rápidamente hasta el año 2007, caen algo en el 2008 y bruscamente en el 2009. Con mucho es el país desde donde más se importa, suponen en el año 2000 el 14,7% de todas las importaciones de lamparquet, en el 2003 el 16,4%, en el 2005 el 25,4%, en el 2007 el 30,4% y en el 2009 el 10,6%.

Las importaciones de Alemania, el segundo país en importancia, crecen hasta el 2005, se mantienen hasta el 2007 y caen a partir de entonces. En el año 2000 suponen el 7,2% de todas las importaciones de lamparquet, en el 2003 el 15,2%, en el 2004 llegan al 21,3%, en el 2006 bajan al 14,6% y en el 2009 el 15,6%.

Las importaciones de Francia e Italia se mantienen muy estables hasta la caída del año 2009.

Las de Polonia crecen hasta el año 2006 y caen hasta casi anularse a partir de entonces.

Las de Brasil y Luxemburgo aparecen en el año 2007, crecen en el 2008 y caen en 2009.

Las exportaciones más importantes van hacia Portugal, sin embargo han ido decreciendo año a año, así en el año 2000 fueron de 22,6 millones y en el 2009 de 6,1 millón. Representan el 43,7% de todas las exportaciones de lamparquet en el año 2000, el 28,3% en el 2003, el

26,2% en el 2006 el 31,2% en el 2008 y el 26,2% en el 2009.

Las exportaciones hacia Francia crecen hasta el año 2006 en que inician el descenso, la cuota cada año se sitúa en el 20% del total de las exportaciones de lamparquet. Las que van hacia EE.UU. en 2003 comienzan a descender, en ese año la cuota llegó a ser del 18%. Las exportaciones hacia el Reino Unido y Bélgica se han mantenido relativamente constantes en este periodo, sus cuotas son año a año del orden del 7% y 3%. además de estos países hay otros dos a los que se ha exportado de una forma continuada aunque en menores cantidades, son Alemania y Holanda.

Parquet multicapa

Los países de los que más se importa son Suecia, China, Alemania, Brasil, Malasia, Finlandia, e Indonesia

Las importaciones de Suecia hasta el año 2006 presentan unos valores altos, entre 16 y 22 millones de €, a partir de ese año se desploman hasta 6,6 millones en 2008 y 2009.

Las de China ocurren al contrario, empiezan en el año 2000 con apenas 1 millón de € y suben rápidamente hasta 27,6 millones en 2007, a partir de entonces caen, sobre todo en el 2009.

Las de Alemania crecen hasta 2003, se mantienen hasta el 2006 y luego van cayendo, aunque no bruscamente. Las importaciones de Brasil comienzan en el año 2005 ascendiendo rápidamente hasta el 2007 en que caen bruscamente.

Las de Malasia entre los años 2001 y 2007 se mantienen relativamente constantes, a partir de ese año caen.

De Finlandia las importaciones comienzan altas, caen hasta el 2004 y luego se recuperan en hasta el 2008 en que vuelven a caer.

Las de Indonesia son relativamente constantes caen en 2004 y 2005, se recuperan en 2006 y 2007 y vuelven a caer a partir de entonces.

Los países a donde se exporta este tipo de parquet multicapa son principalmente Portugal, Alemania, Noruega y Francia. Las estadísticas oficiales recogen también como destino importante los EE.UU. pero se tienen serias dudas de que entre los años 2003 y 2007 no se hayan contabilizado exportaciones de suelo laminado por esta posición estadística. Si se estima que en esos años las exportaciones a ese país fueran similares a las de los restantes años, el peso hacia los EE.UU. sería pequeño.

Otros parquet

Como se ha indicado en la introducción, en las estadísticas hay un error en las exportaciones a los EE.UU. por haber contabilizado, se tiene constancia de ello, exportaciones de suelo laminado. Por ser muy significativas se han retirado.

Se importa principalmente de Dinamarca, China, Alema-

MOSAICO			
Importación			
	Portugal	Francia	Polonia
2000	5.744	907	1.807
2001	5.900	1.608	2.038
2002	4.940	3.094	2.038
2003	1.084	1.730	1.509
2004	0	1.636	792
2005	231	877	843
2006	262	776	617
2007	17	3	105
2008	29	0	0
2009	60	0	0

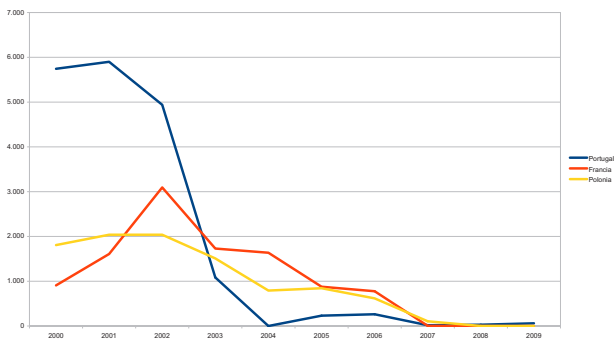
LAMPARQUET

Importación						
	China	Alemania	Francia	Italia	Polonia	Brasil
2000	8.237	4.017	9.303	5.501	5.157	0
2001	9.731	4.088	7.687	6.054	3.862	0
2002	7.924	6.694	7.027	6.054	5.667	0
2003	10.385	9.598	8.031	5.110	5.240	0
2004	13.581	14.238	7.605	5.339	3.684	0
2005	22.206	14.128	7.606	7.131	7.565	0
2006	19.782	13.789	8.607	8.267	11.194	0
2007	27.693	10.462	6.890	5.241	0	8.845
2008	20.606	9.200	5.196	3.313	0	10.336
2009	3.917	5.784	3.813	1.944	1.492	4.072

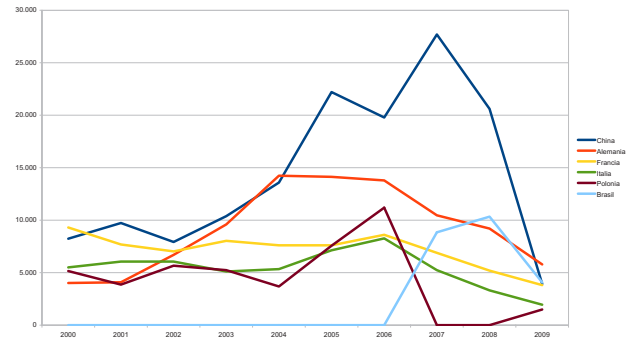
Exportación					
	Portugal	Francia	Reino Unido	Andorra	Luxemburgo
2000	3.626	0	3	6	0
2001	3.067	0	15	0	12
2002	663	0	82	122	38
2003	8.647	22	17	34	20
2004	7.303	105	0	0	38
2005	8.647	217	52	23	13
2006	6.950	134	60	0	16
2007	6.430	6	8	3	10
2008	5.689	0	12	0	16
2009	4.684	2	0	19	0

Exportación					
	Portugal	Francia	EE.UU.	R.Unido	Bélgica
2000	22.630	6.124	8.027	2.624	1.292
2001	18.980	6.548	8.895	3.342	1.383
2002	16.299	9.388	10.420	4.300	1.649
2003	13.989	9.530	8.894	4.199	1.471
2004	14.967	11.496	7.371	3.941	1.342
2005	13.971	10.801	7.128	3.633	1.606
2006	12.753	11.801	5.725	3.632	1.619
2007	10.471	6.158	2.791	1.873	1.524
2008	9.631	5.649	1.615	1.774	1.520
2009	6.106	5.712	787	1.655	1.311

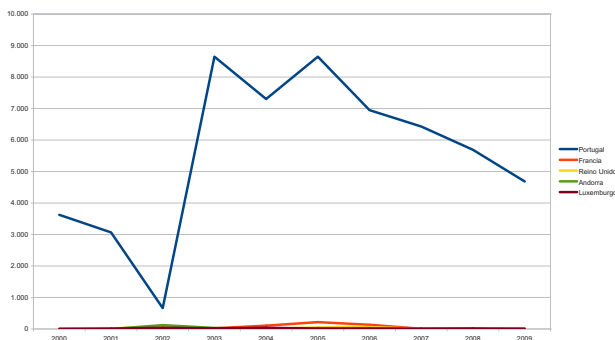
mosaico



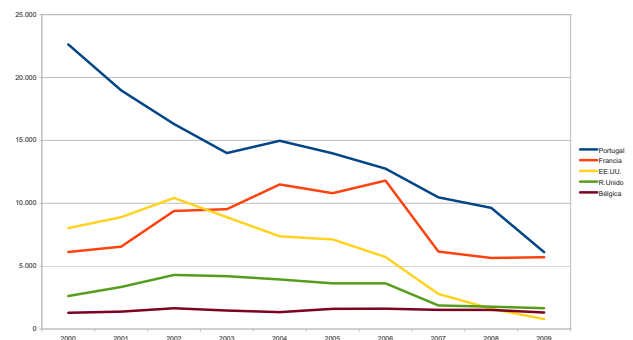
lamparquet



mosaico



lamparquet





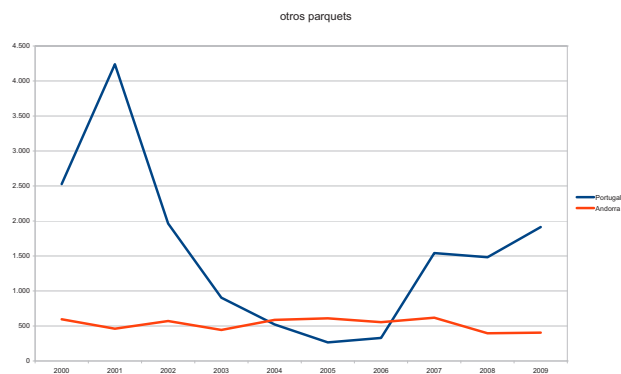
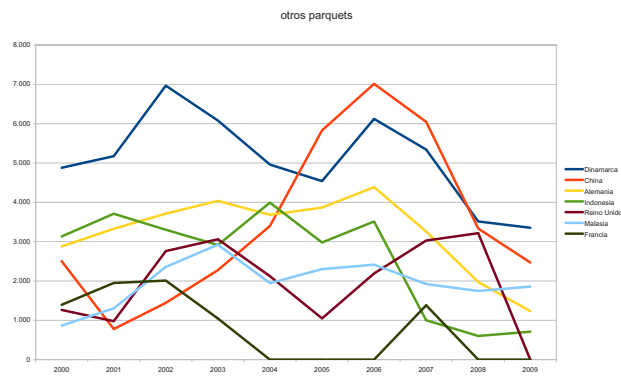
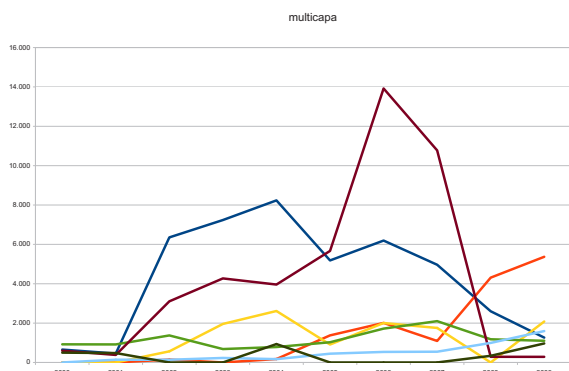
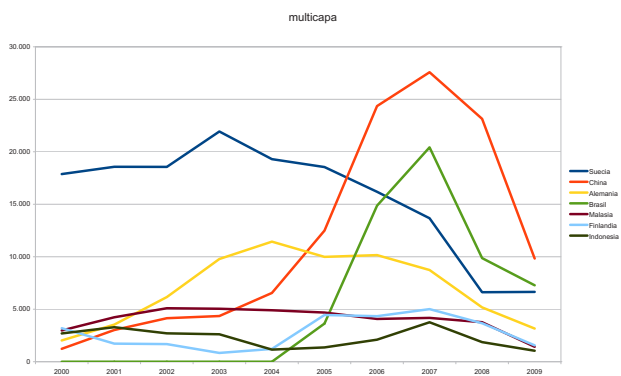
el pulso a la crisis

MULTICAPA							
Importación							
	Suecia	China	Alemania	Brasil	Malasia	Finlandia	Indonesia
2000	17.878	1.226	2.028	0	2.979	3.193	2.695
2001	18.571	3.020	3.537	0	4.232	1.725	3.287
2002	18.559	4.145	6.161	0	5.096	1.679	2.706
2003	21.934	4.351	9.784	0	5.044	837	2.616
2004	19.299	6.553	11.441	0	4.902	1.219	1.153
2005	18.545	12.491	9.988	3.635	4.687	4.452	1.360
2006	16.188	24.353	10.155	14.865	4.075	4.336	2.099
2007	13.666	27.578	8.738	20.421	4.174	5.011	3.760
2008	6.623	23.136	5.174	9.868	3.766	3.665	1.866
2009	6.652	9.830	3.161	7.278	1.421	1.561	1.046

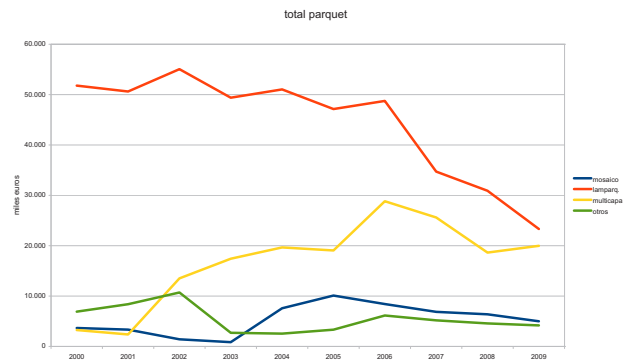
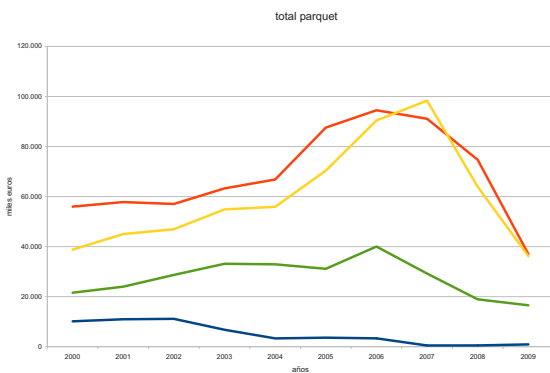
OTROS PARQUETS							
Importación							
	Dinamarca	China	Alemania	Indonesia	Reino Unido	Malasia	Francia
2000	4.880	2.504	2.879	3.133	1.263	865	1.394
2001	5.175	778	3.327	3.710	977	1.304	1.949
2002	6.967	1.443	3.712	3.303	2.760	2.357	2.010
2003	6.080	2.275	4.037	2.915	3.061	2.924	1.046
2004	4.960	3.399	3.683	3.992	2.122	1.945	0
2005	4.541	5.829	3.867	2.979	1.049	2.302	0
2006	6.123	7.014	4.386	3.513	2.191	2.414	0
2007	5.341	6.048	3.260	1.001	3.028	1.923	1.382
2008	3.515	3.335	1.976	603	3.215	1.745	0
2009	3.352	2.469	1.234	711	0	1.856	0

Exportación							
	Portugal	Alemania	Noruega	Francia	EE.UU	Italia	Reino Unido
2000	656	0	0	923	598	0	500
2001	455	0	0	916	383	141	477
2002	6.355	148	565	1.374	3.106	138	0
2003	7.236	0	1.958	680	4.270	229	0
2004	8.236	174	2.614	783	3.958	168	934
2005	5.185	1.377	910	1.028	5.667	446	0
2006	6.194	2.011	2.005	1.718	13.921	536	0
2007	4.965	1.094	1.754	2.100	10.776	546	0
2008	2.602	4.310	0	1.177	288	993	337
2009	1.262	5.371	2.080	1.101	284	1.597	966

Exportación		
	Portugal	Andorra
2000	2.527	595
2001	4.238	461
2002	1.964	570
2003	904	443
2004	521	587
2005	265	609
2006	328	555
2007	1.542	618
2008	1.483	396
2009	1.913	405



TOTALES										
	PARQUET (total)		MOSAICO		LAMPARQUET		MULTICAPA		OTROS	
	Import	Export	Import	Export	Import	Export	Import	Export	Import	Export
2000	126.474	66.969	10.138	3.656	55.990	51.785	38.769	3.253	21.577	8.274
2001	137.796	66.784	10.967	3.342	57.816	50.618	45.031	2.381	23.982	10.443
2002	143.797	82.032	11.121	1.413	57.045	55.055	46.942	13.513	28.690	12.051
2003	158.017	71.010	6.756	848	63.260	49.392	54.868	17.410	33.133	3.359
2004	158.966	81.401	3.316	7.583	66.832	51.038	55.900	19.657	32.919	3.123
2005	192.666	79.630	3.607	10.104	87.562	47.132	70.375	19.063	31.123	3.331
2006	228.253	92.139	3.324	8.418	94.501	48.744	90.417	28.836	40.011	6.141
2007	219.152	72.371	476	6.870	91.113	34.712	98.340	25.604	29.223	5.186
2008	158.081	60.494	498	6.379	74.710	30.905	63.940	18.639	18.933	4.570
2009	90.675	52.465	907	4.996	37.027	23.319	36.194	19.975	16.548	4.175



nia, Indonesia, Reino Unido Malasia y Francia Las importaciones de Dinamarca crecen hasta el año 2002, bajan hasta el 2005, suben en el 2006 y caen hasta ahora. Las de China bajan en 2001, a partir de 2002 crecen hasta 2006 que inician la caída hasta ahora. Las importaciones de Alemania son muy constantes hasta 2006 que bajan, igualmente las de Indonesia, son muy constantes hasta 2006 que bajan. Las del Reino Unido son muy irregulares, suben hasta 2003, bajan hasta el 2005, a partir de ese año suben hasta 2009 que se anulan. Las importaciones de Malasia son constantes y las de Francia suben hasta el año 2002 que caen.


Las exportaciones van prácticamente todas a Portugal, aunque también hay pequeñas partidas a Andorra y países de la U.E.

El comercio entre enero y noviembre de 2010

El mes de octubre es el último que se tienen datos del comercio exterior, la tónica en estos 10 primeros meses de 2010 es la misma que en el año 2009, si cabe aún peor. El comercio exterior, en cuanto a las importaciones está estancado como reflejo del mercado interior, se instala muy poco parquet y consecuentemente no hay mercado y por la crisis de los países con los que mantenemos tradicionalmente relaciones comerciales

tampoco las exportaciones han mejorado. Se importa principalmente de China, Brasil, Alemania, Polonia y Francia, pero con respecto a los mismos meses de 2009 un 7,8 % menos.

Se exporta principalmente a Francia, Portugal, Alemania, Noruega, y Reino Unido, pero también un 12,3% menos que en el mismo periodo de 2009.

En un próximo artículo se analizará el comercio exterior, con los datos, del 2010 tanto de España como de la Unión Europea 

M. ANTONIO GONZÁLEZ



el pulso a la crisis



el pulso a la crisis

La demanda de pino elliotis subió a finales de 2010

La demanda de madera de pino elliotis creció significativamente en la mayoría de los mercados de ventas en Europa entre finales de octubre y finales de noviembre. Un número de importadores y agentes comerciales reportaron muy buenos resultados en Italia, Alemania y Francia. Bélgica y los Países Bajos también experimentó un repunte de los pedidos. Por otra parte, el Reino Unido de nuevo ha quedado un poco detrás de la Europa continental, como lo había hecho en semanas anteriores. La demanda prevé una desaceleración de aquí a finales de año en medio de los precios de compra para el resurgimiento de madera de pino elliotis. Algunos expertos ya vieron una caída de los pedidos en la última semana de noviembre.

Fuente: www.euwid-wood-products.com

Las exportaciones de contrachapado de Brasil

En Brasil las exportaciones de madera tanto de pino elliotis y contrachapados de madera tropical se estabilizaron en el tercer trimestre de este año, tras el descenso bastante importante en el primer y segundo trimestre de acuerdo a ABIMCI. Para madera de pino elliotis

por lo menos esta tendencia estable prosiguió en octubre, así, a 80.780 m³ octubre de 2010 (octubre de 2009: 82 401), por tanto las entregas de madera de pino elliotis sólo fueron alrededor de 2% inferior a la del año pasado. Cuando se trata de contrachapados de madera tropical, sin embargo, en octubre tuvo una importante caída en las exportaciones de alrededor un 38% a 6.147 (9.882) m³.

Fuente: www.euwid-wood-products.com

Debilidad del mercado de tableros en EEUU

La tendencia positiva de las ventas de en los mercados de América del Norte se ha frenado en el tercer trimestre de 2010. Después de los aumentos en los envíos, tanto en el primero como en el segundo trimestre, la Asociación de paneles compuestos indica un estancamiento de los envíos de partículas y una caída de un 9% en MDF/HDF para los envíos en el tercer trimestre. En comparación con el segundo trimestre de este año, los envíos del tercer trimestre mostraron disminución en porcentajes de dos dígitos tanto para partículas y MDF / HDF.

Fuente: www.euwid-wood-products.com

93,6 millones US\$ exportó Paraguay en 2010

El valor de las ventas alcanzó 93,6 millones US\$ contra 90,9 millones exportadas e el año 2009. Paraguay exporta a 50 naciones representando Mercosur el 65% del total de los envíos, según datos del Departamento de Estadísticas de la Federación Paraguaya de Madereros (Fepama). Los principales mercados son: Brasil, Alemania, Estados Unidos, Argentina, Uruguay, España y China.

Entre los productos más exportados figuran: carbón vegetal, madera aserrada, suelos de madera, durmientes, miolo (karakú), postes, desechos, desperdicios, serrín, leña, contrachapado, machihembrados, productos y piezas de carpintería. El producto más exportado en el 2010 fue el carbón vegetal, representando el 37% del valor total hasta un total de 206.424 toneladas por valor de 34,8 millones US\$. Le siguen madera aserrada (15 millones US\$) y suelos de madera (19,1 millones US\$). En total se exportaron 335.294 toneladas de madera y derivados en 2010, siendo abril el mes de mayor movimiento comercial con envíos al exterior por valor de 9,4 millones US\$, mientras que el mes más flojo para fue agosto, con ventas que sólo alcanzaron US\$ 6,8 millones

<http://interparaguay.blogspot.com>

2011, aumento de los precios de partículas

La mayoría de los productores de partículas de Europa Central han establecido los márgenes que se anunciaron en el cuarto trimestre de 2010 para los nuevos contratos que cubren las entregas en los tres primeros meses de 2011. Sin embargo, los precios cobrados por los fabricantes varían notablemente. Como resultado, la gama de precios ha tendido a aumentar. Por otra parte, un pequeño número de contratos con precios más bajos se desarrollará en los primeros meses del año, con lo que temporalmente hay una gama aún más amplia de los precios. Por otro lado, la brecha entre los precios de los pequeños y grandes pedidos en gran parte ha desaparecido. En la situación de crisis actual, ofrecer precios favorables para los grandes contratos merece la pena.

Fuente: www.euwid-wood-products.com