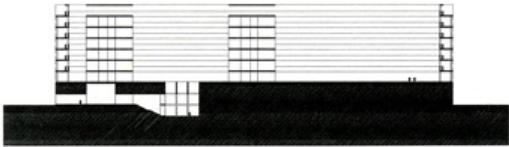
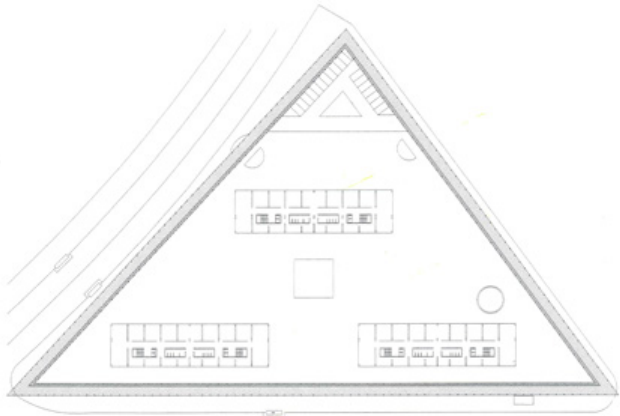
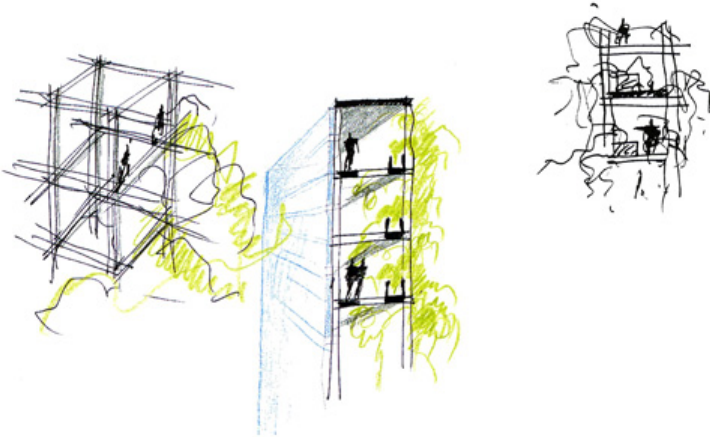
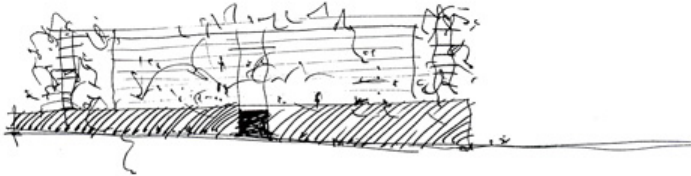


# MAIN HEADQUARTERS FOR THE FOREIGN OFFICE



This project needed to deal with an existing project already under construction which presented various problems. After consulting with five different official groups (the Real Academia de Bellas Artes, the Consejo Superior de Arquitectos, Ministerio de Obras Públicas y Urbanismo, and the very same Foreign Office), a competition to resolve the problems was organized amongst the architects Sáenz de Oiza, Cano Lasso, Moneo, Navarro, Casas, and Campo Baeza.

The brief's only binding condition was to respect the massing and the already poured footings of the earlier project: a base which completely occupies the triangular site and from which three seven story volumes emerge. Additionally the site is surrounded by high density residential blocks on all sides which match, and in some cases supersede, that of the planned structure.

The proposal consists of wrapping the whole with an accessible garden hung from a reticulated structure that matches the height of the building. A box, open to the sky, is thus formed to maintain privacy. The whole is supported, reinforcing the already existing base, on a stony podium of travertine. The hanging gardens are sheathed in translucent glass to the exterior, diffusing the light, protecting the offices from unwanted views, and shaping a clean volume to the street.

The interior massing is respected, improving the distribution and providing them with simple glass facades, translucent or transparent depending on their cardinal orientation.

Both radical and clear, this operation is executed with only the exact number of elements needed to work efficiently.

*Spanish version >*

*Debía trabajarse sobre un proyecto ya en marcha que presentaba muchos problemas. Tras consultar a cinco organismos (Real Academia de Bellas Artes, Consejo Superior de Arquitectos, Universidad, Ministerio de Obras Públicas y Urbanismo y el propio Ministerio de Asuntos Exteriores) se convocó a los arquitectos Sáenz de Oíza, Cano Lasso, Moneo, Navarro, Casas y Campo Baeza a un concurso para resolver el tema.*

*Como condicionante debía conservarse la volumetría del proyecto anterior y la cimentación ya comenzada, una base que ocupaba todo el solar triangular de la que emergían tres volúmenes idénticos de siete plantas. Todo ello rodeado actualmente de edificaciones de viviendas de alta densidad de tanta o mayor altura que el edificio previsto.*

*La propuesta consiste en circundar todo ello con un jardín colgante sobre una gran estructura reticular, tan alta como el conjunto interior, que pueda ser recorrida, conformando de este modo una gran caja abierta al cielo dotada de privacidad. Todo ello se apoya, potenciando la antigua base, en un gran podio pétreo de travertino. Los jardines colgantes se revisten de vidrio traslúcido al exterior para difundir la luz, proteger de las vistas y conformar un claro volumen completo hacia la calle.*

*Los volúmenes interiores se respetaban mejorando su ordenación y dotándolos de sencillas fachadas de vidrio, traslúcido o transparente según las orientaciones.*

*En definitiva, una operación muy radical y muy certera realizada con el solo preciso número de elementos para hacerla eficaz.*