

LA MEZQUITA DE LA ALCAZABA DE BADAJOZ

Sobre la mezquita de la alcazaba de Badajoz publiqué algunos datos en anteriores páginas de esta *Crónica*². El reciente hallazgo de un plano de esa fortaleza, conservado en la Comandancia de Ingenieros Militares de la capital extremeña, permite añadir nuevas noticias a las ya conocidas del oratorio islámico.

Se titula *Plano del hospital del Rey situado en el castillo antiguo de dentro la Plaza de Badajoz y los edificios más inmediatos*. Carece de fecha y de firma. Las plantas de las construcciones que existían cuando se levantó, y entre ellas las de un reducido hospital, figuran con los muros rellenos de carmín; y en blanco los de un proyecto de ampliación que no corresponde a la realizada más tarde y a la que ese edificio debe su aspecto y dimensiones actuales. Por estos datos y el tipo

² *La alcazaba almohade de Badajoz*, por Leopoldo Torres Balbás, apud *Crónica arqueológica de la España musulmana*, VIII (AL-ANDALUS, VI [1941], pp. 191-193).

de letra puede fecharse el plano en la primera mitad del siglo XIX¹.

Dibujado con gran fidelidad, a juzgar por las partes conservadas, lo más interesante de este plano es la planta de la iglesia de Santa María del Castillo, mezquita en la que se instaló la catedral en 1230, al ser reconquistada la ciudad por Alfonso IX. Tal vez fuese la mezquita que al-Bakrī decía en el siglo XI haber sido construída, en fecha próxima al año 900, por Abd ar-Rahmān b. Marwān el Gallego².

Describe la iglesia Rodrigo Dosma, en los últimos años del siglo XVI, en los siguientes términos:

En la sede de Santa María están tres hilos de arcos con cada siete columnas, unas lisas y otras estriadas, de toda mezcla, que tienen los capiteles trastocados, y aun basas sobrepuestas, según el poco aviso o mucha mengua del que con destrozos de diversas formas compuso tal fábrica. Son altas las columnas, que entran por la tierra, y su fundamento no parece, porque estando el suelo de alrededor alto, así que se entraba por gradas, como en la iglesia de Calatrava y San Andrés, según que los mahometanos cavándolo o amontonando aparejan las mezquitas conforme a su superstición; para igualarlo todo se rehinchó el templo no ha mucho tiempo, de que quien lo decía se acordaba, y fuera más acertado bajar la plaza del cementerio³.

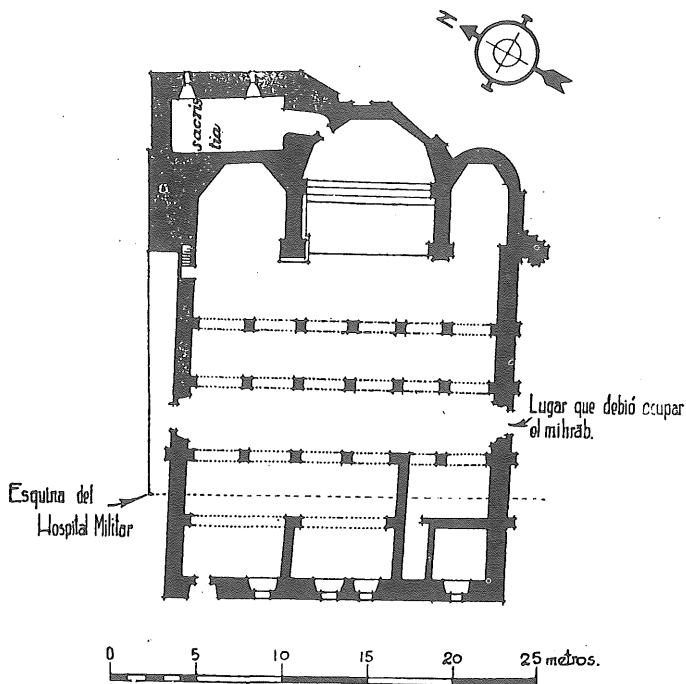
Del examen de esa planta, cuya reproducción acompaña a estas líneas, se deduce que para la iglesia se aprovecharon las naves de la mezquita. Como el muro de la quibla estaba a Sudeste y el presbiterio del templo cristiano era obligado colocarle a Oriente, las naves del oratorio islámico quedar on atravesadas

¹ La leyenda del plano de la iglesia dice: «Iglesia de Santa María en que estuvo la parroquia más antigua... y profanada sirve de almacén de utensilios del ospital.» Como fué parroquia hasta el año 1768, el plano ha de ser posterior a esta fecha.

² *La Péninsule ibérique au moyen-âge d'après le Kitāb ar-Rawḍ al-Mi'ṭār*, por E. Lévi-Provençal (Leiden 1938), p. 46 del texto árabe y 58 de la traducción.

³ *Discursos Patrios de la Real Ciudad de Badajoz*, por el doctor Rodrigo Dosma Delgado (Badajoz 1870), p. 15.

en la iglesia. Se reconoce la mayor y más ancha — de unos 3,55 metros — que las laterales, según costumbre; la anchura de éstas era, aproximadamente, de 2,80. Las dimensiones totales,



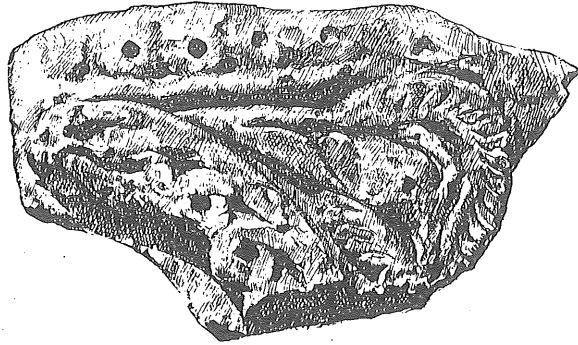
Badajoz. — Alcazaba. Planta de la mezquita convertida en iglesia, según estaba en la primera mitad del siglo XIX.

18,80 por 18,20 metros, y cinco, el número de naves ¹, separadas por arcos, apeadas cada una de sus filas en siete columnas procedentes de construcciones anteriores, cinco intermedias y dos arrimadas a los muros, con estribos en éstos para contrarresto de los arcos.

Al adaptar la mezquita a iglesia cristiana se derribó el muro

¹ Cinco naves tenían también las mezquitas de Algeciras, Ecija, Jaén, Málaga, Tortosa, Almonaster y Madinat al-Zahrá'.

que cerraba aquélla a Nordeste. Por su exterior levantóse una capilla mayor de cabecera poligonal con el ancho de tres intercolumnios, y, tal vez en época posterior, otra a cada lado, semicirculares, de las que se conserva la del Evangelio, con pilas-tras apeando nervios de sección rectangular, a la que se adosaron dos torres. Derribado el *mihṛāb*, se abrió en su lugar una puerta. La parte Sudoeste de la mezquita modificóse, desmontando algunos arcos de los de la última fila por este lado, probablemente para disponer coro y capilla bautismal. Esto es lo que nos dice la planta.



Badajoz. — Alcazaba. Quicalera hallada en las excavaciones. (Siglos XI o XII.)

Dibujo de R. Anadón.

En el mismo plano figura también la de la iglesia de

Santa María de Calatrava, cuya situación di como incierta en el citado trabajo. Estaba a pocos pasos y a Norte de Santa María del Castillo, muy próxima al pabellón que se utiliza ahora para las autopsias, y a los subterráneos abovedados en comunicación con la puerta descubierta hace poco tiempo y que será la que en antiguos documentos se llamaba del Apéndiz.

En excavaciones hechas recientemente en esta Alcazaba bajo la dirección de don Félix Hernández Jiménez, se han descubierto restos de la barbacana que rodeaba el muro y las torrês por la parte Nordeste. Ha aparecido también una gorroneira rota de caliza marmórea y 22 centímetros de anchura, semejante, aunque más sencilla, a las que procedentes del convento de las Comendadoras de Santiago de Toledo se conservan en el Museo Arqueológico de esta ciudad y en el Nacional de Madrid. Forman su vuelo una serie de rizados o lóbulos que se presentan en

el frente como baquetones escalonados, con faja central de resalto. Los costados están decorados con hojas curvadas. Es obra del siglo XI, y existen otras semejantes, más o menos ricamente decoradas ¹. — T. B.

¹ L. Torres Balbás, *Los modillones de lóbulos*, apud *Archivo Español de Arte y Arqueología*, 34, Madrid 1936, pp. 54-55.