

Pozuelo de Alarcón, Madrid
Vivienda Unifamiliar
 Single-family house



Los ladrillos (manual y esmaltado) forman parte de un cerramiento con cerámica armada hacia el exterior e interior. Se combinan con panel prefabricado: cada cerramiento se destina a diferenciar la estructura día-noche de la vivienda.

Fotografías de
Raúl del Valle



ARQUITECTOS
Proyecto, Dirección de Obra y Dirección de Ejecución

David LANDÍNEZ
 GONZÁLEZ-VALCÁRCEL
 Mónica GONZÁLEZ REY

(LANDÍNEZ+REY I
 equipo L2G arquitectos,
 slp [eL2Gaa])

**INGENIERÍA EDIFICACIÓN Y
 CÁLCULO ESTRUCTURAS**
 LANDÍNEZ+REY I equipo L2G
 arquitectos, SLP [eL2Gaa]

COLABORADORES
 ANA ALFONSO CORZO, ing.
 edificación colaboradora

SUPERFICIE CONSTRUIDA
 260,45 m² (+350 m²
 urbanización)

EMPRESA CONSTRUCTORA
 URIEL y del VALLE Interiorismo,
 S.L. (Julio Iscar de Hoyos)

FECHAS (PROYECTO-OBRA)
 2013 -2016

FÁBRICAS DE LADRILLO
 Esmaltado blanco Brillo de 5
 cm – Cerámicas LA PALOMA
 Ladrillo Manual Cerámicas
 LAGUNA GARRIDO, SL

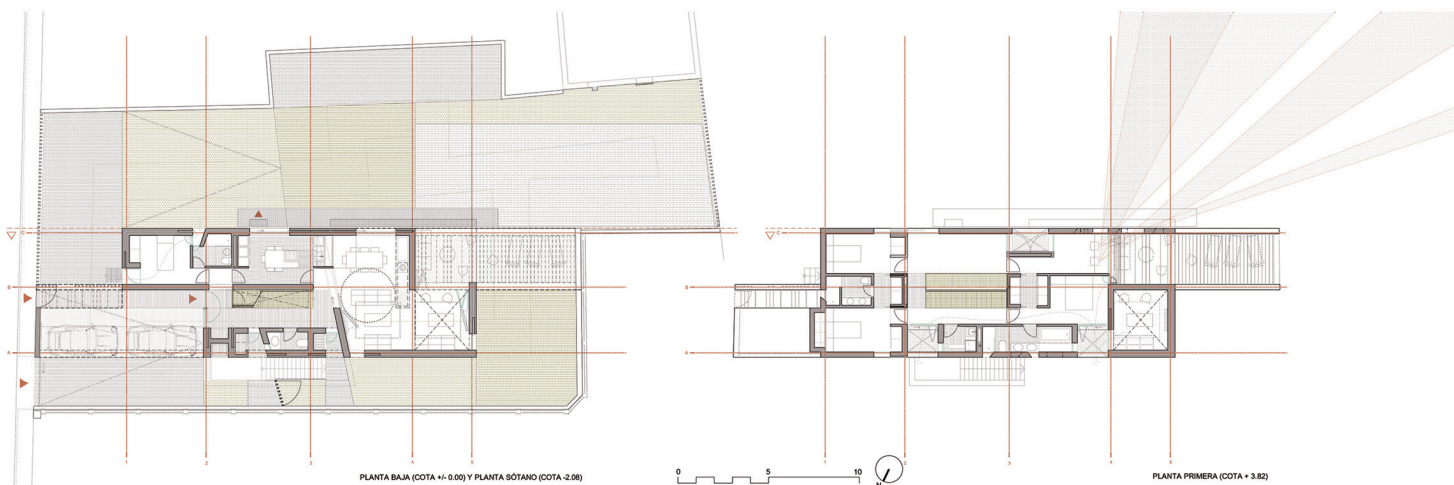
FÁBRICA ARMADA
 GeoHidrol, SA

La vivienda se ubica en el entramado residencial de viviendas unifamiliares que se dispone en el actual límite entre Pozuelo de Alarcón y Aravaca, y en un solar de en torno a 600 m² con acceso desde las dos calles que, en paralelo, definen los lados este y oeste de la manzana en la que se sitúa. En este solar, de forma irregular y de disposición ligeramente longitudinal, la edificación se dispone, compacta, bajo cumplimiento de una premisa y condicionante de partida por parte de la propiedad: no interrumpir la continuidad del espacio libre exterior que se desarrolla de calle a calle, determinando así la orientación de la vivienda y su relación con el exterior.

La casa IA, sin posibilidad de horizonte, traza los límites de su espacio doméstico en las tapias que contienen su parcela, apenas 3 metros a norte y 11 a sur, en continuidad. Sin embargo, a este y a oeste, es la misma vivienda la que participa de dicho cerramiento perimetral, tanto en su acceso desde la calle como, a oeste, disponiendo una zona exterior cubierta. Alcanza en ambos casos esa delimitación desde su estructura portante de jácenas y muros de hormigón. In-situ. Así, Vigas,

muros y pavimentos de hormigón participan como envolventes contenedoras y umbral de unas fábricas de ladrillo cerámico manual, pero también, como su pauta y orden. Fábricas que albergan las estancias servidas de la planta inferior. Son así umbral, pero también soporte y fundamento del volumen superior, que conformado mediante cerramientos de hormigón, esta vez blanco y prefabricado, contiene los dormitorios y el espacio de juegos y estudio.

Las fábricas inferiores alojan cerramientos correderos de acero en sus cámaras, ventiladas siempre. Por un lado los paños de ladrillo manual, según su aparejo tradicional para el medio pie y con mortero de cal, proyectándose siempre como lienzos confinadas entre el forjado y las jácenas estructurales de hormigón gris. Por otro, los paños de ladrillo esmaltado en blanco, brillantes, se construyen, también hablando de profundidad y en este caso, configurando volúmenes direccionados según determina la geometría de posición de su ladrillo, en ausencia de aparejo: mostrando las sogas de su medio pie a norte y a sur y, otra vez con su no-aparejo,



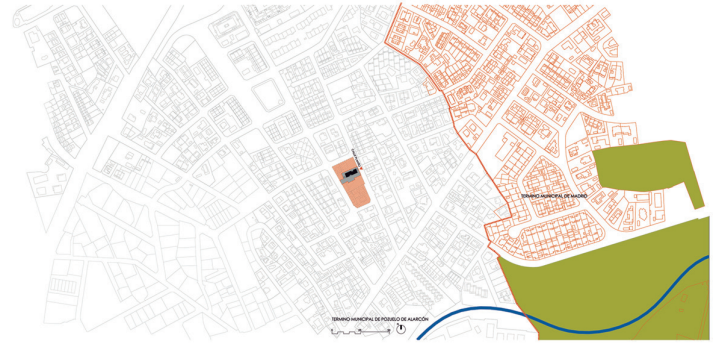
esta vez de tizones, a este y oeste. Fábricas armadas no confinadas que se liberan de la estructura portante. Dos formas de construir las fábricas. Siempre ladrillo y mortero. Dos maneras de conformarlas y de responder desde la estructura. Y así, como caja alzada sobre dichos marcos envolventes de hormigón in-situ, ofrecidos en la vinculación de la casa con el exterior y el perímetro, se dispone, como prisma trabajado en blanco preciso, un contenedor de dormitorios en hormigón prefabricado al completan paramentos de plementería de ladrillo. Blanco también. Dos formas de construir el color. Hormigón. Dos formas de moldearlo.

Se establece así una polarización de la vivienda en sus relaciones interior-exterior: transversales en su vínculo con el entorno y de continuidad longitudinal en sus circulaciones y relaciones visuales interiores: oponemos geometría a topología, construcción y escala a continuidad y tiempo. Si la topología nos habla, primero desde las matemáticas, de la continuidad, pero también de otros conceptos que de ella derivan como las propiedades de las figuras con independencia de su tamaño o forma, la construcción nos obliga a la geometría, y la dimensión nos deriva a la escala.

El proyecto surge de esta manera como guión a un diálogo entre geometría y topología, entre escala y construcción, entre continuidad y lugar, entre el tiempo y la voluntad: dos formas de trabajar el ladrillo, dos formas de construir el blanco, y dos de moldear el hormigón, y ofrecerse para dar una respuesta única al proyecto. Otra vez más desde una disciplina que busca respuestas en la interacción, con voluntad de ser sistema, y de responder desde una ley generadora propia, directamente vinculada con su específica posición topológica, pero haciéndolo desde la medida y la construcción. De responder, cada una de ellas también, a su particular ubicación y al programa desde un entendimiento constructivo y proyectual, que solo en su común diálogo (otra vez) se ofrece como la respuesta única y completa del proyecto.

La estructura, a veces contenedora y siempre portante, se ofrece y se muestra con la voluntad de pautar, jerarquizar y articular todo el diálogo constructivo y el discurso de las voluntades y la función. Casi determinando una línea de flotación y referencia que pauta los tiempos y el lugar pero no en una secuencia o guía lineal, si no desde la voluntad de generar un sistema capaz, capaz de abrigar posibilidades e intereses.

The house is located in a residential area comprising detached houses. It is accessed from the streets on the east and west sides of the block on which the plot is situated. It has an irregular and slightly longitudinal shape. The compact building was designed according to a basic requirement of the property owners: not break the continuity of the free outdoor space between the two streets, a condition that determined the orientation of the house and its relationship with the exterior.



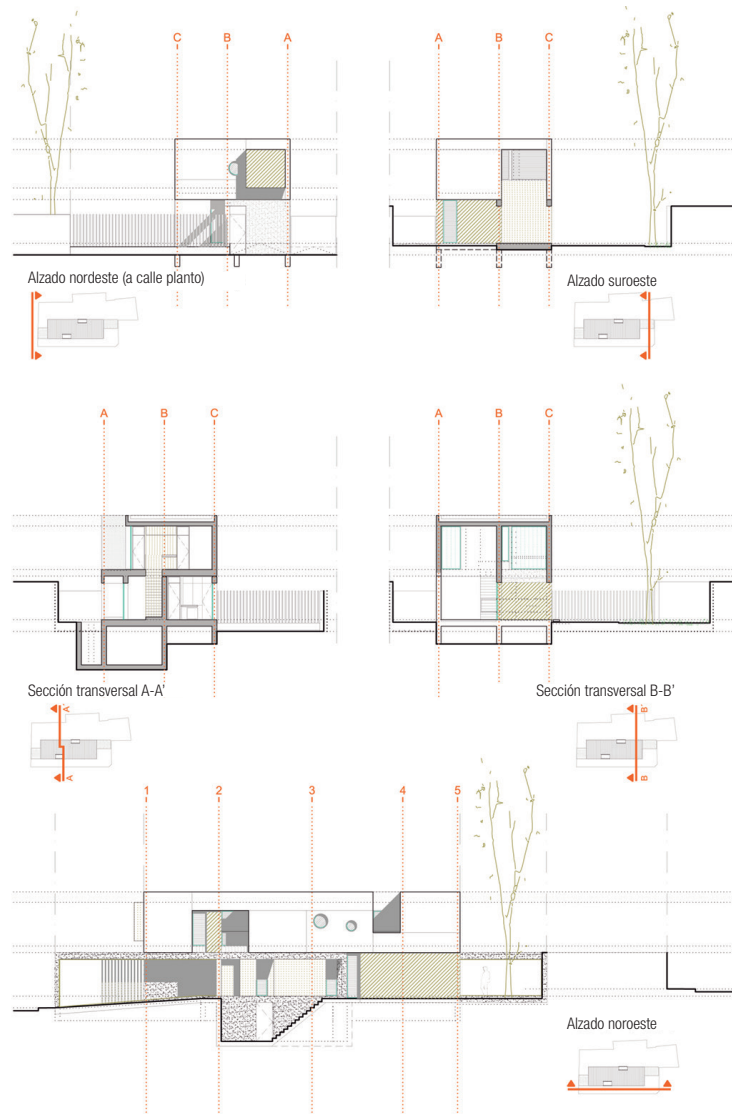
Not having a horizon, Casa IA traces the limits of its domestic space in the walls containing the plot, barely three metres in the north and 11 in the south, without interruption. However, from east to west, the house itself forms part of the perimeter enclosure, from the street entrance in the east to the covered outdoor area in the west. In both cases, the load-bearing beam structure and concrete walls mark these limits. In-situ. Therefore, concrete beams, walls and paving serve as containing envelopes and a threshold for handmade brick structures, and also to guide and order them. These brick structures house the rooms on the lower floor. They serve as a threshold, support and foundation for the upper volume. The latter, formed by white prefabricated envelopes, houses the bedrooms and a study and games area.

The lower structures have sliding steel panels in the ventilated chambers. The handmade brick walls, arranged in the traditional fashion for half-foot brick and with lime mortar, are like canvases confined between the framework and the structural grey concrete beams. On the other hand, the shiny white glazed brick walls were also built with depth in mind and, in this case, form volumes projected according to the geometric position of the brick, with no bonding: six-inch stretchers on the north and south and, again without bonding, headers from east to west. Unrestrained reinforced constructions that escape from the load-bearing structure. Two ways of building masonry structures. Always brick and mortar. Two ways of shaping them and addressing them from the structure.

Thus a polarisation of the house's interior/exterior relationship is established: transversality in its link with the surroundings and longitudinal continuity in the transit areas and internal visual relationships: we put geometry in opposition with topology, and pit construction and scale against continuity and time.

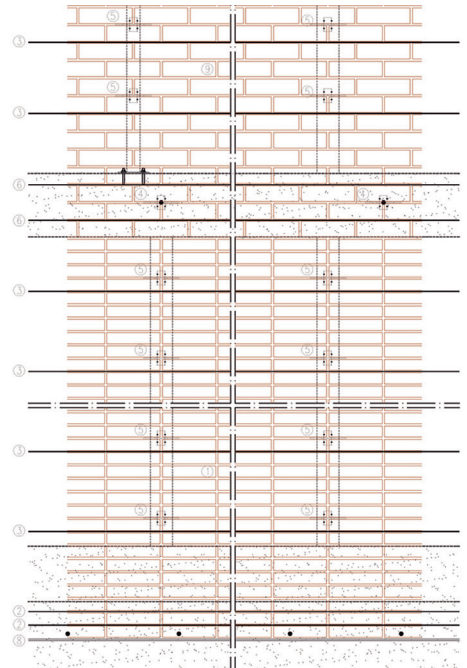
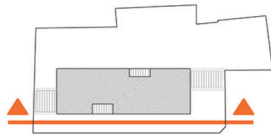




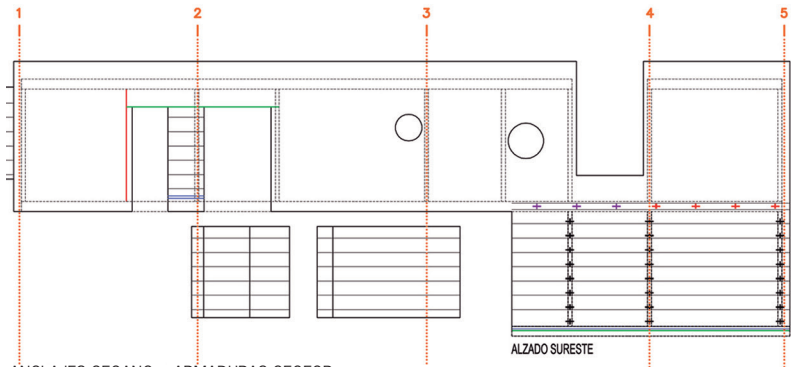


Como se aprecia en los alzados y secciones las vigas y los muros de hormigón y ladrillo ordenan los espacios con su pauta y orden. Las Fábricas albergan las estancias servidoras de la planta inferior. Son umbral, pero también soporte y fundamento del volumen superior, que conformado mediante cerramientos de hormigón, esta vez blanco y prefabricado, contiene los dormitorios y el espacio de juegos y estudio.

Alzado noroeste



Fachada de fábrica armada sin aparejar



ANCLAJES GEOANC + ARMADURAS GEOFOR
Esquema de disposición de elementos

- armadura GEOFOR 4075 cada 4/6 hiladas (36cm) + 2 hiladas en arranque y en frente de forjado sobre y bajo anclajes
- armadura GEOFOR 4055 en 2 hiladas de arranque
- perfil metálico auxiliar PHC-60.4
- angular metálico según proyecto
- anclaje GEOANC 2 a soporte cada 4/6 hiladas (36cm)
- anclaje GEOANC 1 a frente de forjado cada 1,00m
- anclaje GEOANC 3 a frente de viga HEB180

Despiece de fábrica armada

