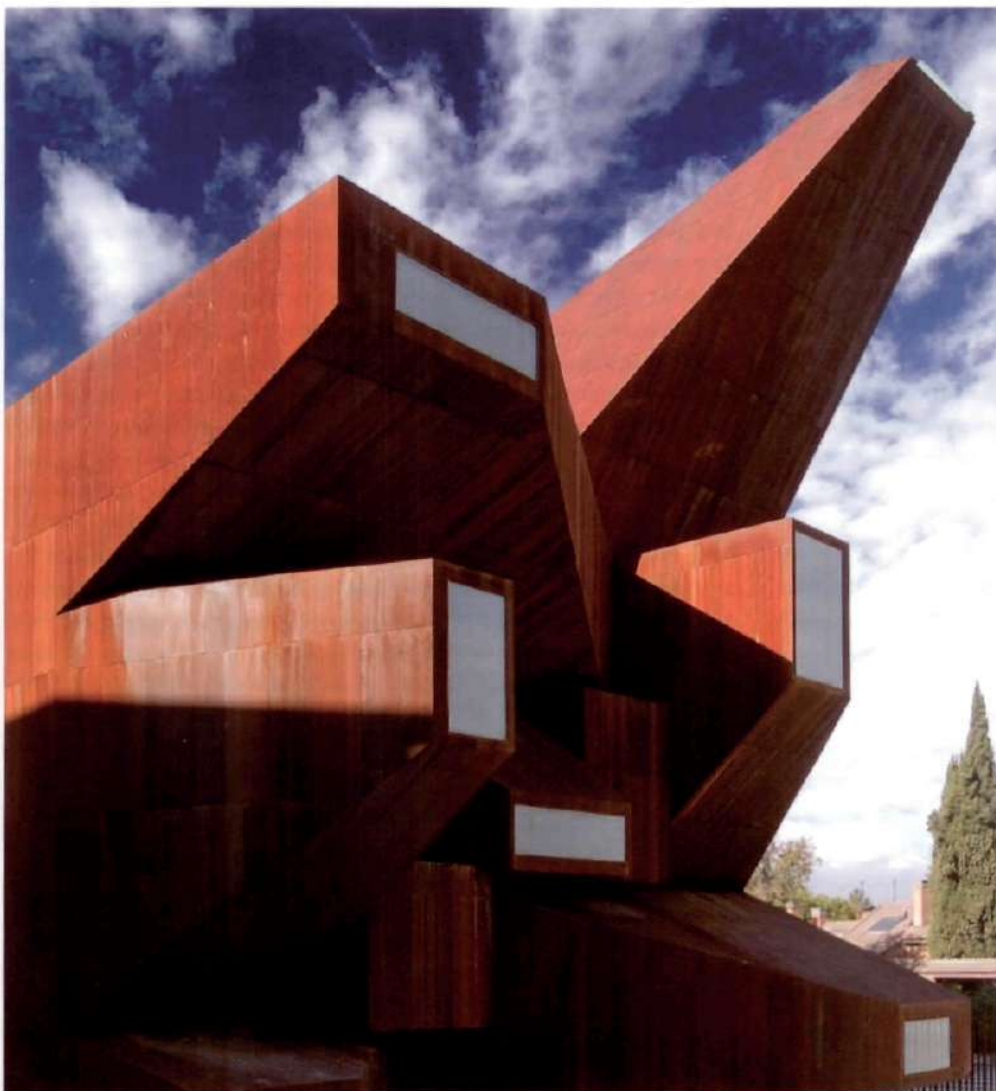


Ενοριακό κέντρο, Rivas-Vaciamadrid - Ισπανία  
Parish Center, Rivas-Vaciamadrid - ES



**Τοποθεσία** Rivas-Vaciamadrid, Ισπανία

**Αρχιτέκτονες** Vicens & Ramos

**Ομάδα μελέτης** Ignacio Vicens y Hualde, José Antonio Ramos Abengozar (διευθυντές, συνεταιίροι), Fernando Gil Castillo, Agustín Toledano, Roberto Rodríguez-Paraja, Jesús Gómez, Desirée González, Pablo Gutiérrez, Raúl Rodríguez, Tibor Martín, Patricia de Elena

**Στατική μελέτη** Andrés Rubio

**Μηχανολογική μελέτη** 3i

**Χρόνος μελέτης** 2002

**Αποπεράτωση κατασκευής** 2008

**Location** Rivas-Vaciamadrid, ES

**Architects** Vicens & Ramos

**Design Team** Ignacio Vicens y Hualde, José Antonio Ramos Abengozar (Partners, Principal Architects), Fernando Gil Castillo, Agustín Toledano, Roberto Rodríguez-Paraja, Jesús Gómez, Desirée González, Pablo Gutiérrez, Raúl Rodríguez, Tibor Martín, Patricia de Elena

**Structural Engineering** Andrés Rubio

**Mechanical Engineering** 3i

**Design Date** 2002

**Completion Date** 2008

All photos by Pablo Vicens

Το κτήριο που ολοκληρώθηκε πρόσφατα αντιπροσωπεύει την τρίτη μας μελέτη. Η πρώτη και η δεύτερη απορρίφθηκαν, κάτι που μας λύπησε αρκετά. Θεωρούμε ότι από την άποψη της συμμόρφωσης με τους λειτουργικούς κανόνες του Βατικανού η αρχικές προτάσεις ήταν πιο αξιολογικές αρχιτεκτονικά. Ήταν προϊόντα ενδελεχούς επεξεργασίας και άρτια διατυπωμένες, υπήρξαν από τις καλύτερες συλλήψεις για ναό που δημιουργήσαμε ποτέ· έστω και για αυτή την τόσο δύσκολη τοποθεσία: ένα οικοπέδο 'ανεκμετάλλεστο', καμπύλο, μακρύ και στενό, που κανένας δεν ήθελε.

Το σχήμα του οικοπέδου απαιτούσε αξονική διεύθυνση, Νομίζουμε όμως ότι τέτοιου είδους διευθετήσεις δεν ανταποκρίνονται στις σημερινές λειτουργικές απαιτήσεις. Οι διευθετήσεις πέριξ ενός κεντρικού σημείου (έναντι των κατά άξονα) με το θυσιαστήριο στο κέντρο και το εκκλησίασμα καθήμενο πέριξ αυτού, καθιστούν ευχερέστερη τη συμμετοχή των πιστών. Εξάλλου, όπως πάντα, είχαμε συνεχώς κατά νου τα ιστορικά προηγούμενα και ιδιαίτερα τον κορυφαίο Bernini με τον συναρπαστικό του ναό του Sant' Andrea al Quirinale. Εκεί η κάτοψη διαγράφει έλλειψη όπου δεσπόζει ο βραχύς άξονας, ενώ ο επιμήκης λειτουργεί ως δευτερεύων. Κατά παρόμοιο τρόπο, στις πρώτες μας μελέτες, η είσοδος ήταν στον βραχύ άξονα, αντίκρυ στο θυσιαστήριο, την επισκοπική καθέδρα και τον άμβωνα, που βρίσκονταν όλα στο κέντρο του κτηρίου, με τα στασίδια των πιστών στα πλάϊά του χώρου εκατέρωθεν.

Ωστόσο μας ζητήθηκε να εκπονήσουμε μελέτη για ναό νοούμενο κατ' άξονα, με την Αγία Τράπεζα στη συμβατική θέση στην κεφαλή του ναού. Το επικρατησμένο σκυρόδεμα των πρώτων μελετών κρίθηκε επίσης πολύ ακριβό. Τέλος, στην τελευταία μας μελέτη, ούτως ώστε να αξιοποιήσουμε το οικοπέδο στο έπακρο, αναπτύξαμε ένα μακρόστενο συνεχές κτήριο, που να συνδέει το πρεσβυτερίον και το ενοριακό κέντρο με τον ναό. Στο εσωτερικό το φως εισρέει υπό διάφορες γωνίες πίσω από την Αγία Τράπεζα, μέσα από προβαλλόμενα πρισματειδή παράθυρα. Το αποτέλεσμα είναι υποβλητικό μινιμαλιστικό και γαλήνιο. Η κατασκευή ήταν απλή. Μεταλλικός σκελετός με εξωτερική επένδυση από οξειδωμένο χάλυβα COR-TEN και επενδύσεις για τα εσωτερικά τελειώματα. Ο προϋπολογισμός ήταν μεν πολύ σφικτός, όμως η αφοσίωση, ο ενθουσιασμός και η πίστη των ιερών στο εγχείρημα το βοήθησαν να υλοποιηθεί.

Η ενορία στηρίχθηκε κατά μεγάλο ποσοστό σε δωρεές, πολλοί δε διακεκριμένοι Ισπανοί καλλιτέχνες δώρισαν έργα τους. Έτσι ο José Manuel Ciria φιλοτέχνησε τις τοιχογραφίες του Παρεκκλήσιου της Θείας Ευχαριστίας που αναπαριστούν τη Δημιουργία. Πρόκειται για ένα μεγαλόурνημα ηρωικού εξπρεσιονισμού, όπως και τα άλλα έργα του Ciria, που το χαρακτηρίζει μια ιδιαίτερη ευαισθησία και λεπτότητα, την ίδια στιγμή που επιδεικνύει απίστευτο χρωματικό πλούτο. Οι μορφές της



The recently finished building responds to the third design. The first and the second were rejected, and that was a great pity. From the point of view of compliance to the Vatican's liturgical rules, we believe the initial proposals were of greater architectural merit. They were well conceived and articulated, perhaps the best concepts for a temple we ever created; even for this difficult site, a 'green' site, a curved, elongated, narrow, left-over piece of land.

The shape of the site demanded a directional arrangement. But we believe that directional schemes do not respond to the liturgical demands of today. Non directional, central schemes with an altar in the middle and the congregation seated around it, facilitate the latter's participation. Then, as always, we took a look at history, at our master Bernini and his fascinating temple of Sant' Andrea al Quirinale. The floor plan is an ellipse where the short axis is the main, and the long one the secondary. In the same way, in our early designs, the entrance was placed in the shorter axis opposite the altar, the see and the pulpit, all along the central axis of the building, with the congregation seated on either side.

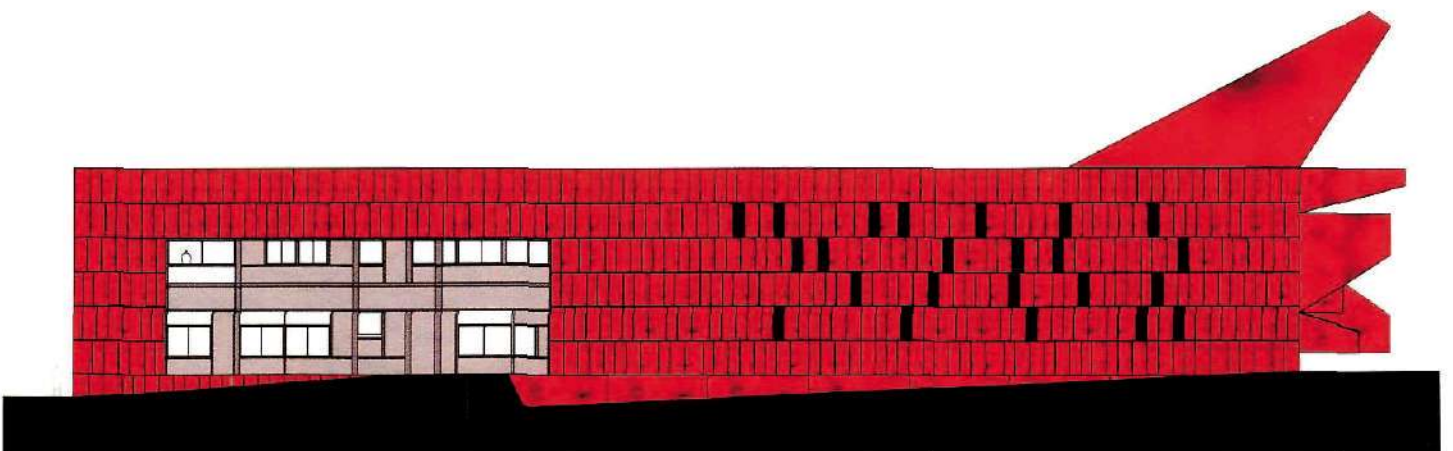
However we were asked to design a clearly directional church with the altar placed conventionally at the head of the church. The stained concrete of our early designs was also deemed too expensive. Finally, in our last design in order to make the best use of the plot we developed a long and continuous building, unifying the vestry and the parish centre with the church. In the inside the light is drawn in at various angles behind the altar through projecting prism windows. The effect is subtle, minimalist and tranquil. The construction was simple. A steel structure, with corten steel for external cladding and wall-panelling for the interior finishes. The budget was tight but the priests' dedication, enthusiasm and belief in the project made it all possible.

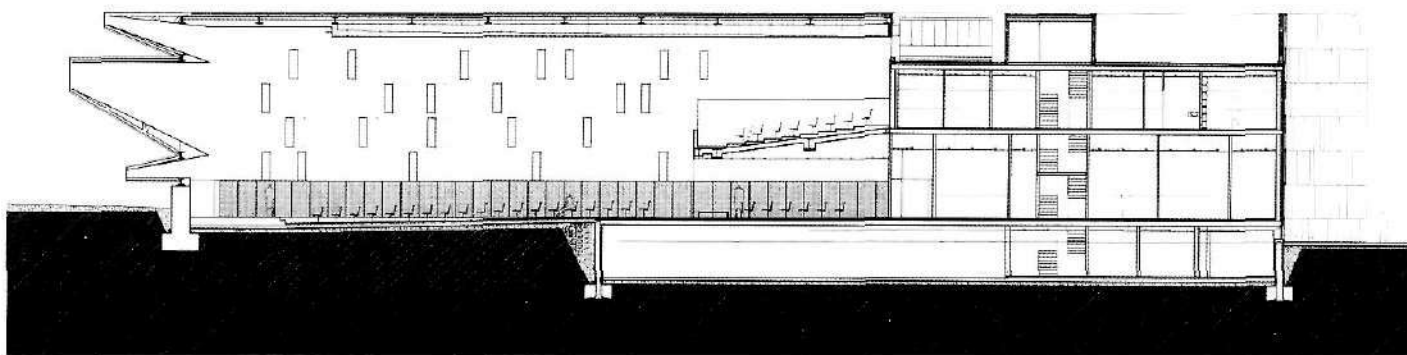




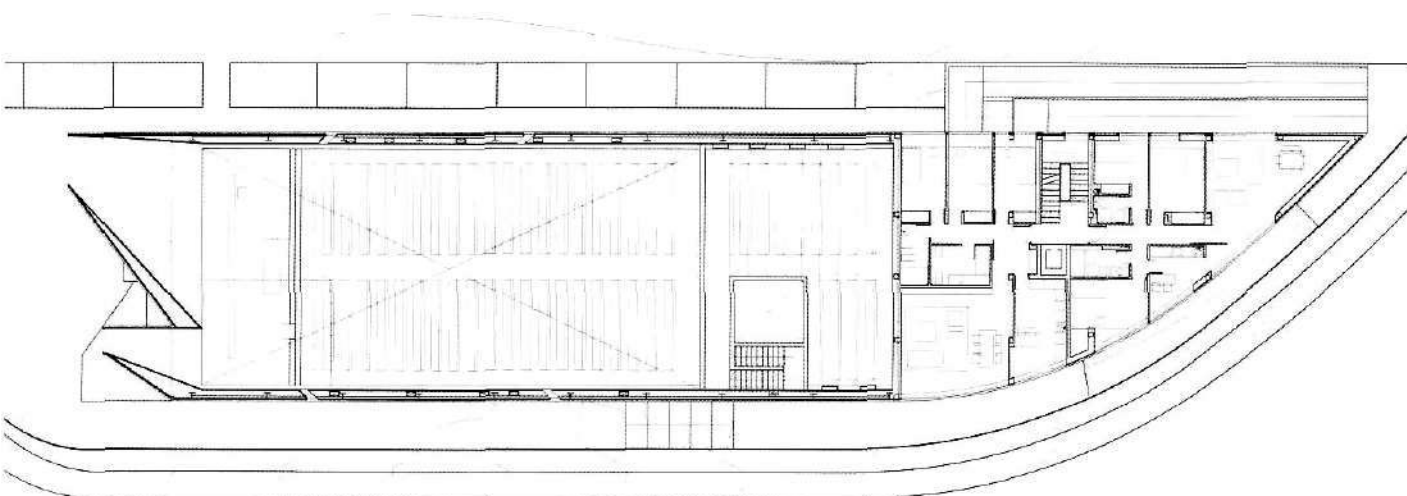
Παναγίας και της Αγίας Μόνικας, που φιλοτέχνησε ο Javier Viver, είναι επίσης εξαιρετικές. Ο Εσταυρωμένος, έργο πολύ σπουδαίο, φιλοτεχνήθηκε από τον José Luis Sanchez, κορυφαίο γλύπτη που έχει συμβάλει αποφασιστικά στη θρησκευτική τέχνη της Ισπανίας από τη δεκαετία του 1950. Ο José Antonio Ramos σχεδίασε την Οδό του Μαρτυρίου: δεκατέσσερις χαλύβδινους σταυρούς, όπου ο καθένας είναι διαφορετικός από τους υπόλοιπους, χάρη στην επεξεργασία που έχουν υποστεί με κεκρωσμένους επιδέσμους. Ο έξοχος Χριστός του διακονικού είναι έργο του Javier Martínez, νεορού επίσης αλλά και εξαιρετου γλύπτη. Τέλος, το μεγάλο θυσιαστήριο, ο άμβωνας, η επισκοπική καθέδρα και το βαπτιστήριο είναι καλυμμένα από τη ζωγραφική του Fernando Pagola ο οποίος έχει φιλοτεχνήσει τοιχογραφίες και πίνακες για όλα σχεδόν τα έργα μας. Η γενναιοδωρία αυτών των καλλιτεχνών είναι η πτυχή αυτού του εγχειρήματος που μας χαροποίησε περισσότερο από οποιαδήποτε άλλη.

The parish has depended largely on donations with Spain's most exciting artists working for free. Thus, José Manuel Ciria painted the Sacrament Chapel murals. The paintings represent the world's creation. A masterpiece of a heroic expressionist, like the rest of the work of Ciria, subtle at the same time, delicate, full of hues. The Virgin Mary and Santa Mónica images, works of Javier Viver, are equally very special. The crucifix, a very important piece, is made by José Luis Sanchez one of the most established sculptors that revolutionized sacred art in Spain since the fifties. José Antonio Ramos designed the Via Crucis: fourteen steel crosses, all different from each other, treated with painted bandages. The marvellous Christ of the sacristy is the work of Javier Martínez, a young and extraordinary sculptor. Finally, the great altar, the pulpit, the see and the baptismal font, are covered with paintings by Fernando Pagola with whom we have worked in almost all our previous works. The generosity of the aforementioned artists is the most gratifying aspect of this project.





Τμή  
Section



Κάτοψη στάθμης ±0  
Plan Level ±0



