

Relacionado con aquellos lugares frecuentados por su majestad, la casa de la Panadería de la Plaza Mayor, en Madrid, se convierte en otra de las edificaciones a tener en cuenta para el estudio de la presencia de esta cerámica en la arquitectura tradicional correspondiente a la época de máximo esplendor de la loza talaverana.

El cuarto real se concibió para el uso y disfrute exclusivo de la Corona, durante los años 1590-1619. Estancia diseñada para abrirse a la Plaza Mayor, el salón tiene un gran valor artístico por la ostentosa decoración y pinturas que se albergan en él, ligeramente restauradas a lo largo del tiempo. Cuenta con un zócalo de 1,50 metros de altura realizado por Alfonso Gutiérrez y José Martínez, ceramistas que usaron alrededor de 15.000 azulejos procedentes de Talavera de la Reina (siglo XVII) forrando las escaleras, el salón y las galería de damas y caballeros. Restaurado en 1998 por Antonio Perla, ceramista y conservador, el característico color azul del azulejo talaverano se funde con los cálidos tonos procedentes de los escudos de armas presentes en la sala. Actualmente, este salón está destinado a la celebración de enlaces civiles e importantes convenciones y su acceso está restringido, sin embargo, el resto de plantas de la casa de la Panadería se encuentran abiertas al público, albergado una tienda dedicada a los artesanos locales y poniendo en valor la cultura e identidad de la ciudad de Madrid en un espacio que busca la difusión de lo local.



[Fig. 68] Fotografía interior del Salón Real de la Casa de la Panadería de la Plaza Mayor, en Madrid.

A parte de la reconocida Basílica de Nuestra Señora del Prado, que acumula azulejos talaveranos procedentes del siglo XVI, se encuentran otros ejemplos en el ámbito religioso que se ven decorados con este material. En el interior de Talavera se ubican las diferentes iglesias que han sido caso de estudio en el anterior apartado, que destacan por la implementación de la loza talaverana forrando sus zócalos y frentes de altar, y fuera de la ciudad destacan la ermita de Piedraescrita, ubicada en Robledo del Mazo, Toledo, recientemente restaurada con azulejos talaveranos encontrados en la propia capilla, numerosas iglesias por el resto de la comarca y Extremadura, la catedral de Palencia, etc. Algunos de los templos de los pueblos cercanos de la región también se hallan revestidos en su interior por cerámica talaverana como son el caso de Velada o Cebolla.

Otro caso muy interesante es la capilla del Cristo de Zalamea de la Serena, datada en la segunda mitad del siglo XVII, en Badajoz.

Las imágenes que forman la composición de azulejos en estos casos es de temática religiosa en su mayoría, salvo alguno de los zócalos como el de la ermita de la Virgen de Gracia en Velada, constituido por azulejos de repetición (punta de diamante), véase Fig.70. Los paisajes y motivos vegetales completan toda la simbología religiosa que recorre tanto el *Antiguo* como el *Nuevo Testamento*.

Al igual que en los casos previamente analizados en el capítulo anterior se observa la presencia de la cerámica artística forrando las paredes y los retablos del interior de estos edificios. Sin embargo, esta vuelve a desaparecer si nos fijamos en su presencia en los revestimientos exteriores donde reaparece la fábrica de mampostería y la piedra .

Es de interés recalcar que los ejemplos estudiados donde se realiza la aplicación de la cerámica talaverana a la arquitectura durante la época dorada de su producción, se encuentren, precisamente, fuera de la propia ciudad. Esto puede deberse a cuestiones puramente económicas debido al carácter artesanal de la azulejería talaverana. Elaborada a mano mediante técnicas tradicionales y posteriormente decorada, la cerámica de Talavera se convirtió en un material caro, sólo al alcance de las clases altas y para lugares destacados en el ámbito de la arquitectura. Así pues, el uso arquitectónico de esta artesanía se encuentra en esta época en lugares muy concretos vinculados a grandes capitales, mientras que los objetos de uso común y las vajillas fueron de amplia difusión por toda la población.

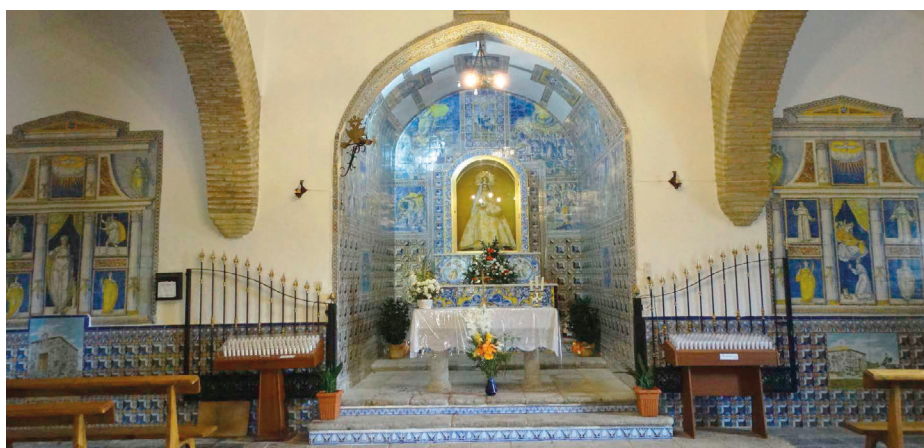
A partir de los siglos XVIII y XIX, se ocasiona el declive de la loza talaverana, aunque su calidad no se viese afectada. El crecimiento de otros focos de producción cerámica a nivel nacional causó daños considerables a los alfares talaveranos, que vieron gravemente afectada su producción respecto al gran auge del período vivido en los siglos precedentes.

El verdadero ocaso se produjo con ocasión de la Guerra de la Independencia, entre 1808 y 1814. La Batalla de Talavera, sucedida en 1809, acarrió la desaparición del grueso alfar talaverano. Sólo sobrevivió el alfar «*La Menora*» que, sin embargo, terminó por cerrar sus puertas al poco tiempo. Con la entrada del siglo XX, solamente logra su salvación el taller «*El Carmen*», fundado por Juan Niveiro en el año 1849.

[Fig.69] Inauguración de la ermita de Piedraescrita, en Toledo, tras la restauración de parte de su azulejería.



[Fig.70] Ermita de la Virgen de Gracia en Velada, Toledo.



[Fig.71] Fragmento de la azulejería del retablo mayor de la Catedral de Palencia.



[Fig.72] Capilla del Cristo de Zalamea de la Serena, Badajoz.



3.2. Reincorporación de la cerámica en la arquitectura de Talavera

El regreso de azulejería en el exterior de la arquitectura viene unido, a comienzos del siglo XX, al desarrollo empresarial y el impulso que lleva a cabo Juan Ruiz de Luna con la creación de la fábrica Nuestra Señora del Prado en 1908. Hasta 1915, esta fábrica llevó el nombre «Ruiz de Luna, Guijo y Cía.», debido a la estrecha relación amistosa y laboral que el ceramista entabló con Enrique Guijo. A través de esta empresa ambos hicieron resurgir la época «gloriosa» de la cerámica talaverana de los siglos XVI y XVII. La vía para lograrlo fue recuperar las técnicas artesanales así como los motivos figurativos tradicionales que habían convertido a la loza de Talavera en una cerámica reconocida y reconocible y a gozar de una gran estima fuera de Talavera.

Desde un primer momento, se observa en la compañía una clara intención por divulgar el uso de la cerámica talaverana tradicional así como por incorporarla a la arquitectura. Gran parte de sus esfuerzos se destinaron a hacer considerar a los arquitectos la integración de la cerámica en sus proyectos a través de la azulejería y de los pavimentos. Con este objetivo, participó en diferentes exposiciones nacionales e internacionales. De esta época es la muestra de cerámica de Talavera de la Reina que aparece en la casa de Joaquín Sorolla en Madrid, hoy *casa-Museo Sorolla*. Véase Fig.75.

Gracias a la influencia de Ruiz de Luna y Enrique Guijo, el uso de la cerámica en la arquitectura se convierte, en mayor o menor medida, en una práctica más asidua y presente en la realidad de la ciudad, donde antes no había tenido una presencia tan extendida.

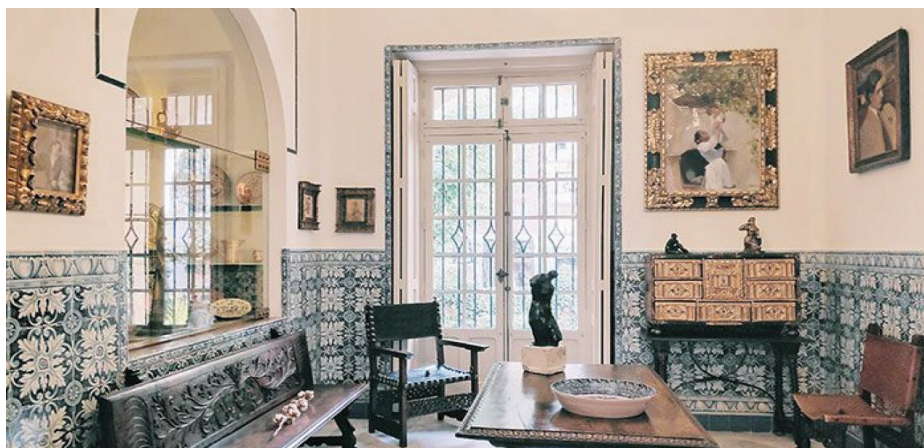


[Fig.73] Fachada de la Fábrica «Nuestra Señora del Prado» (1914), expuesta en el museo Ruiz de Luna. Elaboración propia.



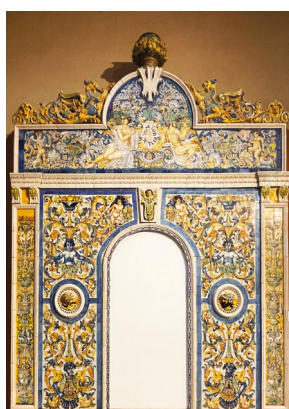
[Fig.74] Fotografía de la fachada de la Fábrica «Nuestra Señora del Prado» (1914) en su ubicación original, expuesta en el museo Ruiz de Luna. Elaboración propia.

[Fig.75] Zócalo de cerámica talaverana de Ruiz de Luna en la casa-museo Sorolla.



En Talavera hay muestras de esta incorporación en edificios como el colegio Juan Ramón Jiménez [Fig.76] o el antiguo bar de El Pilar y hoy centro social del Ayuntamiento frente a la estación del tren. También destaca la fachada de Juan Montemayor [Fig.77], hoy en el Museo de Cerámica de Talavera, que está reproducida en la plaza de la Trinidad y la juguetería «La Giralda» situada en la calle San Francisco y originaria del ceramista sevillano Orce [Fig. 78].

[Fig.76] Fachada del colegio Juan Ramón Jiménez. Elaboración propia.



[Fig.77] Fachada de Juan Montemayor en el museo Ruiz de Luna. Elaboración propia.



[Fig.78] Cerámica en fachada del ceramista sevillano Orce en Talavera de la Reina. Elaboración propia.

En Talavera de la Reina es notable a lo largo del último tercio del siglo XX, y ahora en el XXI, dichas incorporaciones de azulejos en los revestimientos exteriores de una u otra forma, por ejemplo, forrando los puentes del *parque de la Alameda*. También se encuentra cerámica talaverana en las fachadas de edificios fuera de la ciudad durante estos siglos e incluso en algunos interiores realizados por Ruiz de Luna.



[Fig.79] Fachadas varias con cerámica en Talavera de la Reina. Elaboración propia.

[Fig.80] Puente en el
parque de la Alameda y de
fondo la Basílica del Prado.
Elaboración propia.

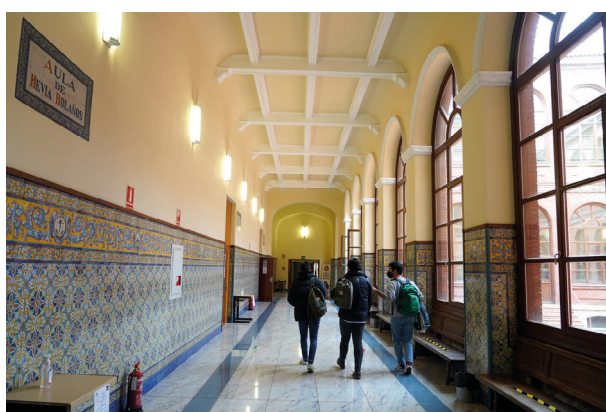


[Fig.81] Edificio en calle San
Bernardo 67, Madrid, con
cerámica de Ruiz de Luna.
Elaboración propia.

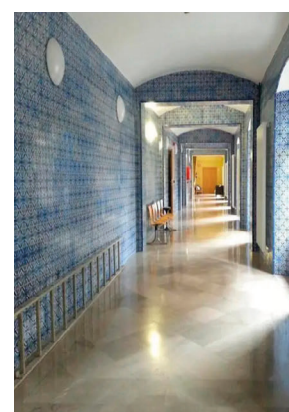


[Fig.82] Edificio en calle Gran
Vía 7, Madrid, con cerámica
talaverana. Elaboración propia.

[Fig.83] Cerámica de Ruiz
de Luna en la Universidad
de Valladolid.



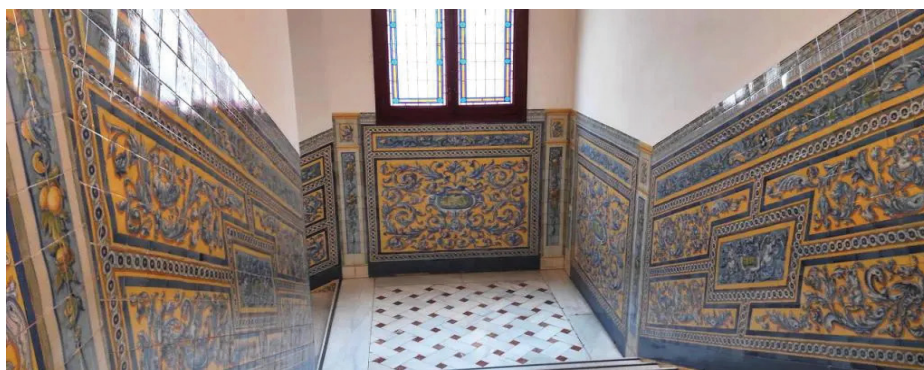
[Fig.84] Cerámica de
Ruiz de Luna en la
Universidad de Gijón.



[Fig.85] Peluquería en calle
Embajadores 31, Madrid,
con cerámica de Enrique
Ginestal y Francisco de la Cruz
Machuca. Elaboración propia.



[Fig.86] Cerámica de la
escalera interior de la
Casa Cisneros, Madrid.





[Fig.87] Interior del portal del edificio en calle San Bernardo 67, Madrid, con cerámica de Ruiz de Luna. Elaboración propia.



[Fig.88] Peluquería en calle Santa Isabel 18, Madrid, con cerámica de Enrique Ginestal y Francisco de la Cruz Machuca. Elaboración propia.

3.3. Panorámica actual. Casos recientes

Partiendo de la herencia de Ruiz de Luna, en conjunto con el fomento realizado por el ayuntamiento y demás organismos competentes, Talavera se encuentra en una situación en la que se afinaza la creación de una imagen de la ciudad a través de la incorporación masiva de la cerámica por la ciudad.

Las fábricas son diversas, contando con unas 16 tiendas o talleres que funcionan bien y actualmente realizan trabajos ubicados tanto dentro como fuera de la ciudad, incluso con proyección internacional.

El primer caso es la rehabilitación de la Plaza de San Miguel en Talavera de la Reina [Fig. 89-90-91], realizada en el año 2015, donde el estudio madrileño de arquitectura OOIIOO plantea una remodelación integral del espacio urbano, de 2100 metros cuadrados, eliminando los aparcamientos que anulaban por completo la experiencia que ofrece la plaza. Se pretende poner en valor la torre perteneciente a la muralla que se halla en la zona de la intervención forrando de cerámica las medianeras de los edificios colindantes, basándose en la tradición y cultura local.

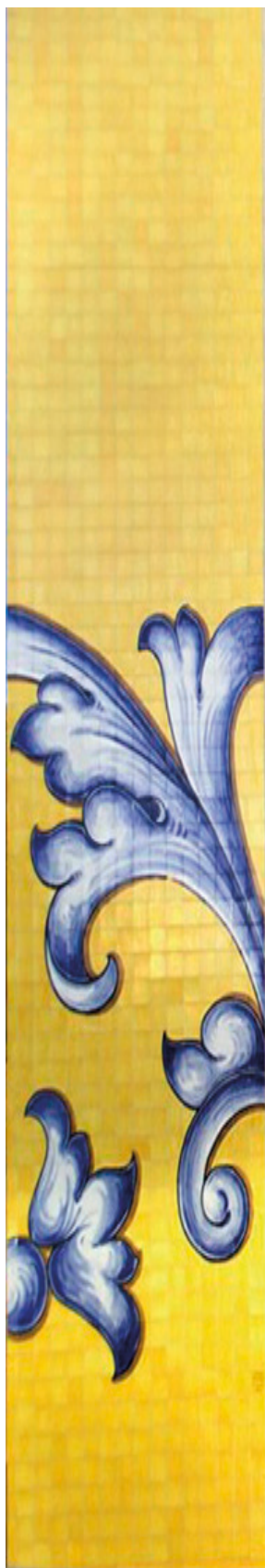
Pese a que OOIIOO define su uso de la cerámica como «contemporáneo» se mantienen presentes los motivos tradicionalistas en los azulejos empleados. Se pretende realizar una innovación, pero estos paneles se caracterizan por una insistencia figurativa tradicionalista, tanto en los motivos como en la composición, con formas ya vistas en la cerámica aplicada en la arquitectura en otras épocas de la loza de Talavera.

Algo similar sucede en la siguiente rehabilitación llevada a cabo por el mismo estudio, OOIIOO, pero esta vez en la plaza del Salvador, donde se sigue la misma estrategia. [Fig.92]

Ajustándose a las necesidades de la población, la plaza se ve transformada, y se proyecta un espacio multifuncional caracterizado, al igual que los murales vistos anteriormente, por estar forrado de la cerámica local de Talavera de la Reina. De nuevo, pese a que representa la identidad y tradición de la ciudad, no se proponen planteamientos «modernos» o «actualizados».

El uso actual que se ve en la cerámica insiste en tendencias arcaizantes, cuestión que no se da, por ejemplo, en ámbitos ceramistas importantes como en la vecina Portugal. No se ve en Talavera todavía un uso de la cerámica tradicional que tome el ejemplo portugués con planteamientos actualizados, sino que, por la razón que sea, se usa la cerámica con una insistencia en el carácter figurativo tradicional.

Estos grandes paneles de cerámica surgen de forma masiva durante el siglo XXI, reproducen por toda la ciudad murales que aluden imágenes populares de una «supuesta» realidad de la tradición que ha definido la identidad de Talavera de la Reina. Estos paneles están ubicados en lugares estratégicos de la ciudad, configurando escenas urbanas de una alta visibilidad. También es posible encontrarlos incorporados, en menor medida, en interiores de edificios: portales, comercios, restaurantes o negocios familiares. En todos ellos se aprecia un mismo intento: ‘modernizar’ la cerámica de Talavera, que, sin embargo, no es capaz de abandonar el carácter figurativo tradicional asociado a la identidad talaverana.



[Fig.89] Parte posterior de la rehabilitación de la Plaza de San Miguel llevada a cabo por OOIIOO en Talavera de la Reina. Elaboración propia.



[Fig.90] Mural de cerámica. Rehabilitación de la Plaza de San Miguel llevada a cabo por OOIIOO en Talavera de la Reina, 2015.



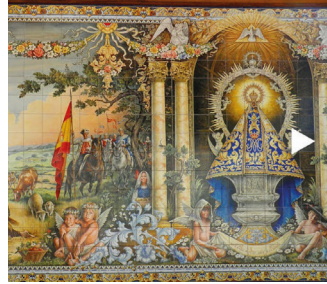
[Fig.91] Estado actual del mural de cerámica. Rehabilitación de la Plaza de San Miguel llevada a cabo por OOIIOO en Talavera de la Reina, 2023. Elaboración propia.



[Fig.92] Rehabilitación de la Plaza del Salvador llevada a cabo por OOIIOO en Talavera de la Reina. Elaboración propia.



[Fig.93] Panel «Las Mondas de Talavera - El Séptimo Pilar», de Antonio García Cerro, 2016-2018. Elaboración propia.



[Fig.94] Panel en «homenaje a los pescadores del río tajo - El paso libre, del tiempo», de Antonio García Cerro, 2014-2015. Elaboración propia.



[Fig.95] Mural «Mercado de Ganados», 2018. Elaboración propia.





[Fig.96] Mural «El Oficio y el Arte de la Cerámica», de Centro Cerámico Talavera, 2018.



[Fig.97] Mural de las Mondas, 2023.



[Fig.98] Mural presente en el restaurante raíces de Carlos Maldonado, 2019.



[Fig.99] Mural «parodia», 2018. Elaboración propia.

4 Reflexión: actualidad de la cerámica en la arquitectura

4.1. Portugal y la cerámica como patrimonio

El uso del azulejo en Portugal siempre ha estado ligado a su empleo en la arquitectura a lo largo del tiempo.

Se puede observar una gran diferencia entre la cantidad de edificios revestidos de cerámica local, tanto en exteriores como en interiores, que se da en las ciudades lusas respecto de su aparición en las localidades españolas con tradición cerámica.

Los períodos en este ámbito son realmente similares. A principios del siglo XVI, los primeros revestimientos en palacios, iglesias o monasterios originados generalmente en el sur de la Península Ibérica dan lugar al interés de la arquitectura portuguesa por azulejar. Rodeado de influencias extranjeras, el azulejo fabricado en Portugal no se concibe como algo propiamente portugués hasta mediados del siglo XVI.

Las dos primeras manifestaciones claras del uso de este material originarias del país pueden considerarse los *enxaquetados*¹ y los *atapetados*².

Marcado por las influencias holandesas, la cerámica portuguesa se caracteriza por unos tonos azules sobre fondos blancos que se asentaron en la tradición azulejera lusa. Oporto, Aveiro y Lisboa destacan como los mayores centros de producción cerámica del país y en sus calles se observan edificios de verdadero interés.

Pese a los estereotipos generados alrededor del empleo de este material en la arquitectura por las clases sociales medias y bajas, las tipologías edificatorias que se corresponden con la aplicación de la cerámica son múltiples y variadas. Los casos más representativos se encuentran en arquitectura religiosa, aunque es frecuente el uso de los revestimientos cerámicos en muchos edificios residenciales y viviendas. Las estaciones y el metro de Portugal son dos ejemplos donde la cerámica empleada se incorpora a la arquitectura de una forma más actualizada, desvinculándose de los motivos y composiciones tradicionales y abrazando otras tendencias.

1. Azulejos planos y monocromáticos que forman patrones geométricos sencillos con diferentes tamaños y colores. Un buen ejemplo son los de la figura 103.

2. Azulejos que cubren una superficie, como los de un zócalo o los de la Figura 100.

[Fig.100] Fotografía de fachadas de azulejos, en Lisboa.

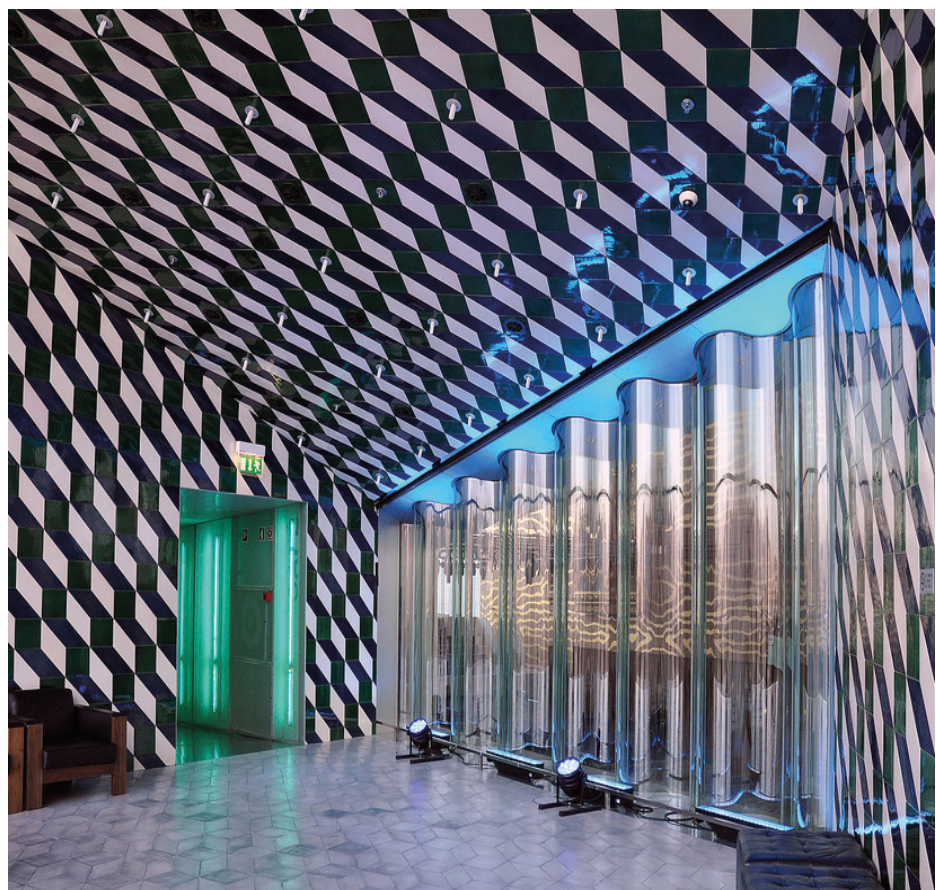




[Fig.101] Fotografía de la fachada de la Capilla de la Almas o Capilla de Santa Catalina, en Oporto, Portugal.



[Fig.102] Interior Casa da Música. Diseño de Rem Koolhaas. Oporto, 2005.



[Fig.103] Interior Casa da Música. Diseño de Rem Koolhaas. Oporto, 2005.

Es el caso de edificios como la *Casa da Música*, en Oporto, diseñada por Rem Koolhaas, se utilizan los motivos tradiciones pero componiéndolos de formas novedosas. La cerámica invade las paredes por completo, apareciendo en planos inclinados. Aparecen imágenes tradicionales pero compuestas de una forma totalmente opuesta a la habitual.

Otros grandes arquitectos incluyen la cerámica en sus obras de manera similar a la de Koolhaas. Es el caso de Álvaro Siza en el *Pabellón de Portugal* de 1998, en Lisboa, o la Iglesia de San Francisco de Asís de Oscar Niemeyer, en Pampulha, Brasil, 1940-1943. Destaca también el *Oceanário de Lisboa* de Peter Chermayeff, en 1998.

Siza emplea la cerámica para crear grandes superficies de color. Sus planos son una experiencia de color homogéneo construido con una cuadrícula de azulejos a modo de píxeles con ciertas variaciones tonales que animan la visión.

Niemeyer emplea la superficie azulejada como un campo pictórico limitado por un borde. Lo suyo es construir imágenes, con intención narrativa alusiva a la función del edificio, aprovechando las cualidades formales del elemento cerámico. La figuración tiene que ver con una estética «moderna», a veces vinculada al cubismo lineal, pero los colores son los propios de la loza portuguesa: azueles sobre fondos blancos.

Chermayeff genera imágenes de gran formato con el método de usar los motivos figurativos de los azulejos para crear texturas visuales. A través de estas texturas es posible ver, como borrosas, figuras alusivas a la función práctica del edificio: peces de todos los tamaños y especies. No hay dibujo sobre el panel, sino construcción de figuras a través de la combinación de azulejos con diversos motivos figurativos (generalmente geometrizar) extraídos de la producción tradicional.

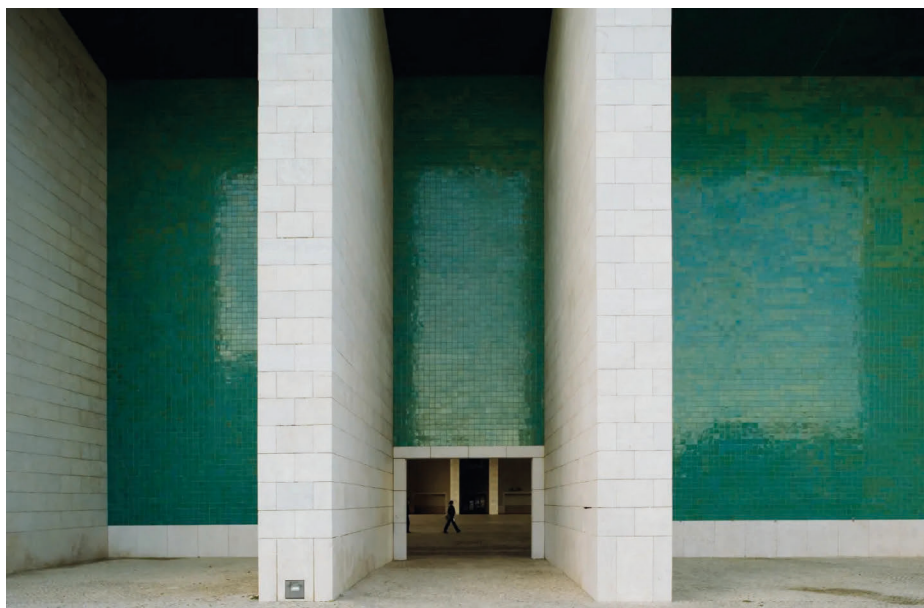
Esto es algo que no se ve en la realidad de Talavera de la Reina, ya que la incorporación de la cerámica aplicada a la arquitectura se encuentra arraigada a los motivos tradicionales.

Se generan estampas con una figuración pretendidamente tradicional, que representan actividades, lugares o creencias que se suponen propias de Talavera y su cultura material e inmaterial.

Se crean motivos lineales para generar marcos o bordes de piezas, a través de la imitación de fragmentos similares que es posible encontrar en la cerámica histórica.

Como mucho, se actualizan ciertos temas figurativos o se tratan temas actuales bajo una óptica tradicionalista tanto en el aspecto del dibujo como en el colorido reconocido como propio de la cerámica talaverana.

La ausencia de proposiciones y tendencias que intentan modernizar los motivos tradicionales marcan una estética anclada en el pasado con la que se reconoce el pueblo de Talavera. Estos edificios muestran las posibilida-



[Fig.104] Cerámica en el Pabellón de Portugal de Álvaro Siza en Lisboa, 1998.



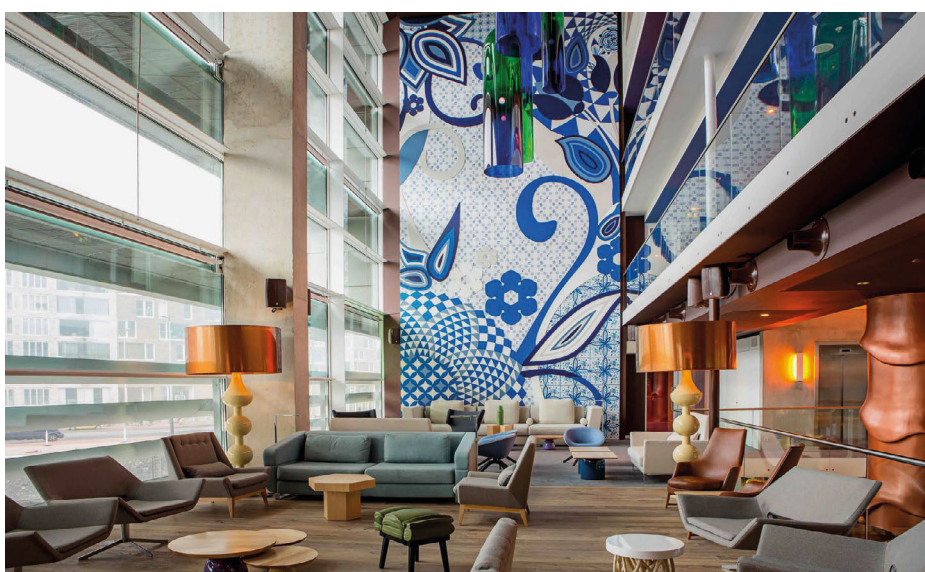
[Fig.105] Igreja de San Francisco de Asís de Oscar Niemeyer en Pampulha, Brasil, 1940.



[Fig.106] Interior del Oceanario de Lisboa, de Peter Chermayeff, 1998.

des compositivas que permite el uso de la cerámica en la arquitectura contemporánea jugando con los diseños, algo que no ocurre en la «ciudad de la cerámica».

Las actuaciones más próximas a este uso de la cerámica (que se da sobretudo en Portugal) en el panorama cerámico relacionado con Talavera se encuentran precisamente fuera de la misma. Tomás Alía, arquitecto nacido en 1964 en Lagartera, Toledo, y medalla de Oro al mérito en las Bellas Artes, es proclamado el primer embajador de la cerámica de Talavera de la Reina en 2017 e intenta tenerla siempre presente en sus proyectos.



[Fig.107] Panel homenaje a la cerámica de Talavera en el interior del Hotel Aitana en Amsterdam, diseñado por Tomás Alía.



[Fig.108] Patio del consultorio médico de Lagartera, en Toledo, diseñado por Tomás Alía en colaboración con NESS Arquitectos, 2023.

4.2. Maestros de la construcción tradicional en Talavera hoy

INTBAU es una red de individuos e instituciones que tiene por objetivo promover la creación de lugares y edificios más humanos, que armonicen con la cultura local y sus tradiciones y que sean respetuosos con el medio ambiente, atendiendo al clima y los recursos locales. A través de la promoción y de la enseñanza de la arquitectura, el urbanismo y las artes de la construcción tradicionales, alentamos a las personas a estudiar, mantener y restaurar los edificios y conjuntos urbanos tradicionales, así como a construir nuevos espacios y lugares que, tomándolos como referencia, contribuyan a mejorar la calidad de vida en las ciudades y pueblos de todo el mundo.¹

1. Descripción de la organización facilitada desde la propia web de la INTBAU. Tomada de: <https://intbauspain.com/presentacion/#intbausp>

La *International Network for Traditional Building Architecture and Urbanism (INTBAU)*, en colaboración con el Instituto de Patrimonio Cultural de España (IPCE), promueve y fomenta la arquitectura tradicional y las prácticas que la rodean con el objetivo de preservar el patrimonio que reside en las técnicas artesanas de las diferentes regiones del país.

De esta iniciativa nacen proyectos como la *Red de Maestros de la Construcción Tradicional*. Este listado reúne a particulares y empresas que desempeñan una labor fundamental en la conservación de los oficios históricos de cada región y que buscan evitar su desaparición y fomentar su buen hacer. Priorizan y defienden el uso de materiales y recursos locales y protegen la conservación del patrimonio material, rechazando la industrialización que ha sufrido la arquitectura y los procesos ligados a ella.

[Fig.109] Buscador de la página web de la Red Española de Maestros de la Construcción Tradicional.



Profundizando en este directorio se contabilizan tres fábricas cerámicas talaveranas pertenecientes a la red:

- *Alfar el Carmen*, 1849. [Fig 110]
- *Centro Cerámico Talavera*, 1992. [Fig 111]
- *Cerámica artística San Ginés*, 1999. [Fig 112]



[Fig.110] Logo del Alfar «El Carmen», fundado en 1849.



[Fig.111] Logo de Centro Cerámico Talavera, compañía fundada en 1992.



[Fig.112] Logo de la fábrica San Ginés, fundada en 1999.

Fundado en 1849 por Juan Niveiro, el Alfar el Carmen se posiciona como una de las empresas cerámicas más grandes de Talavera de la Reina. La fábrica original fue un antiguo convento y se ha convertido en la hoy conocida *Biblioteca Niveiro*.

Siguiendo las técnicas y motivos tradicionales de la ciudad, la fábrica elabora todo tipo de obras y restauraciones en el ámbito cerámico, entre las que destacan intervenciones como: el zócalo de la *Casa Museo de Cervantes* en Alcalá de Henares, Madrid o murales cerámicos para el *Museo Naval* de Namibia. En los años 70 se transformó en una cooperativa, y posteriormente, con la llegada de Juan Antonio Froilán, el *Alfar el Carmen* volvió a convertirse en sociedad en el año 1998.

Centro Cerámico Talavera nace en 1992 a raíz de la unión de Juan Carlos Albarrán Montealegre, Ana Fernández Pecci y Ramón González Colilla.

Desde sus comienzos se han caracterizado por la aplicación de las técnicas y motivos tradicionales de Talavera en su cerámica, aunque han sido galardonados en varias ocasiones por sus propuestas «novedosas» que dialogan con el estilo propio de la cerámica talaverana.

Esta fábrica es la protagonista de murales como el de «*El oficio y el Arte de la Cerámica*» de 2018 [Fig. 96] y realiza otros tantos proyectos que resultan de interés, ya que, utilizando las técnicas artesanas tradicionales, se componen imágenes con una estética algo más «contemporánea» que suponen una innovación en el panorama cerámico de Talavera de la Reina.



[Fig.113] Cerámica con rostros de Centro Cerámico Talavera en la fachada de un edificio en Talavera de la Reina.

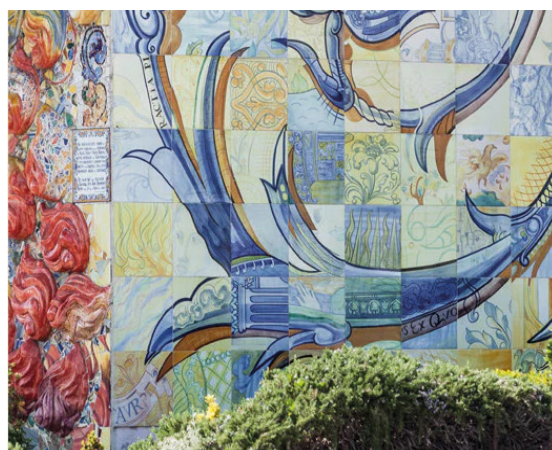


[Fig.114] Murales de Centro Cerámico Talavera en el restaurante Mazinger de Talavera de la Reina.

Unos de los casos más curiosos de la cerámica producida por este taller es el *Monumento Homenaje a los ceramistas* situado en la entrada de Talavera, caracterizado por la combinación de azulejos totalmente dispares que se componen formando un motivo vegetal de la estética tradicional talaverana. En el mismo monumento se puede apreciar el uso de la cerámica en relieve, empleada con anterioridad por Ruiz de Luna en el *Jardín Botánico de Gijón* o por Miguel Durán-Loriga Rodrigáñez (1928-1997), arquitecto y ceramista, antiguo profesor de la escuela, que incorpora la cerámica en murales del metro de Madrid, pero que no se había manifestado previamente en Talavera.



[Fig.115] Monumento homenaje a los ceramistas, de Centro Cerámico Talavera, 2003.



[Fig.116] Murales de cerámica en relieve realizados por Ruiz de Luna en el Jardín Botánico de Gijón, 1942.

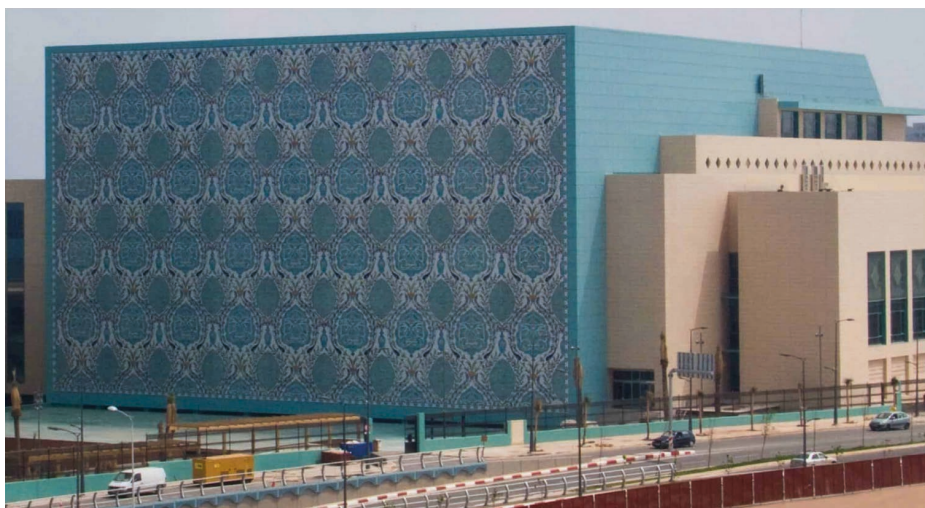


[Fig.117] Mural de cerámica en relieve en el metro de Republica Argentina, Madrid, realizado por Manuel Durán-Loriga.

Nacida en 1967, la ceramista Mónica García del Pino abrió las puertas de este taller en 1994. Bisnieta de Ruiz de Luna, sigue su legado mediante las técnicas tradicionales que se conservan en la actualidad.

Una de sus especialidades es la incorporación de la cerámica en proyectos arquitectónicos, con la colaboración de diversos arquitectos, diseñadores e interioristas.

Entre sus obras más destacables se encuentran murales para la embajada de los Estados Unidos en Madrid, la recuperación de azulejos en el *Teatro Victoria* de Talavera de la Reina, la fachada del *Centro de Convenciones* de Orán, Argelia, y el interior del restaurante del chef José Andrés, «*Bazaar Mar Restaurant*», ubicado en Miami. En este último se puede observar una cierta innovación, ya que no recurre a los motivos tradicionales o al menos no los incorpora de la misma manera, mientras que en el mural ubicado en Argelia se retoma la estética clásica talaverana a través de los motivos vegetales y las composiciones de repetición.



[Fig.118] Mural de cerámica San Ginés en Orán, Argelia, 2010.



[Fig.119] Interior, con cerámica de San Ginés, del restaurante «Bazaar Mar» del chef José Andrés en Miami, 2016.

4.3. Otro uso de la cerámica es posible

Las últimas actuaciones llevadas a cabo en Talavera de la Reina muestran con claridad el deseo de las instituciones por fomentar el uso de la cerámica y convertirla en sello de identidad de la ciudad.

Sin embargo, pese a optar por tendencias modernas y novedosas, la estética de estos proyectos se queda arraigada en la herencia de la cerámica tradicional resurgida por Ruiz de Luna y que está presente en la realidad urbana de Talavera. Es un hecho que, por el momento, no parece que esta tendencia vaya a cambiar drásticamente, por lo que resulta de interés el vacío existente y la incertidumbre generada por las posibles variables que puede desarrollar la cerámica talaverana con su aplicación a la arquitectura desde punto de vista contemporáneo.

Tras estudiar las variantes de uso de la cerámica aplicadas por diferentes arquitectos contemporáneos en sus proyectos, se pretende, a modo de aportación personal al trabajo, proponer de manera general una serie de tendencias innovadoras aplicadas a la cerámica talaverana, sin que esta pierda su esencia pero abandonando los motivos típicos y las estéticas tradicionalistas que caracterizan las últimas incorporaciones cerámicas a la arquitectura de Talavera de la Reina.

Estas propuestas se ven representadas por fotografías cuya producción se realiza con la ayuda de la inteligencia artificial, a través de una serie de parámetros en los que se define el volumen del edificio, el estilo arquitectónico, sus colores y formas. Las imágenes mostradas en las próximas ilustraciones han sido elaboradas a partir de los parámetros siguientes:

- Figura 120: «Edificio abstracto, arquitectura moderna, forrado en el exterior por cerámica de Talavera de la Reina, estética contemporánea y con curvas».

- Figura 121. «Edificio abstracto, arquitectura moderna, forrado en el exterior por cerámica con los colores típicos de Talavera de la Reina».

- Figura 122. «Edificio moderno forrado en el exterior por cerámica de Talavera de la Reina, diseñado por Álvaro Siza.»

- Figura 123. «Edificio moderno forrado en el exterior por cerámica de Talavera de la Reina, diseñado por Álvaro Siza.»

- Figura 124. «Edificio forrado de azulejos cuadrados de cerámica con los colores típicos de Talavera de la Reina formando motivos geométricos».

- Figura 125. «Edificio moderno forrado en el exterior por cerámica de Talavera de la Reina, diseñado por Antonio Alía y Ruiz de Luna.»



[Fig.120] Imagen creada con la ayuda de inteligencia artificial. Elaboración propia.



[Fig.121] Imagen creada con la ayuda de inteligencia artificial. Elaboración propia.



[Fig.122] Imagen creada con la ayuda de inteligencia artificial. Elaboración propia.



[Fig.123] Imagen creada con la ayuda de inteligencia artificial. Elaboración propia.



[Fig.124] Imagen creada con la ayuda de inteligencia artificial. Elaboración propia.



[Fig.125] Imagen creada con la ayuda de inteligencia artificial. Elaboración propia.

Conclusiones

La finalidad de este trabajo es la definición de un planteamiento estructural concreto que sirva para establecer las relaciones existentes entre la identidad de una comunidad y la imagen producida por la arquitectura que la acoge. Mediante el exhaustivo análisis de la normativa urbanística y de protección patrimonial, la búsqueda de conocimiento sobre la herencia cultural y la presencia de elementos de identitarios en la arquitectura de la ciudad se pueden esclarecer diferentes cuestiones que han sido objeto de estudio.

En el caso de Talavera de la Reina, tras la aplicación del método descrito y la posterior comprobación de la existencia de la relación identidad-cerámica-arquitectura que se da en la ciudad, se puede afirmar que:

1. La identidad de Talavera de la Reina está íntimamente ligada a la cerámica. Presente en la arquitectura en mayor o menor medida, la cerámica forma parte de la imagen de la ciudad. La ciudadanía de Talavera de la Reina se siente identificada y partícipe de una comunidad que ha recibido una herencia alfarera y se preocupa hoy en día por conservarla, protegerla y fomentar su uso.

2. Durante la época de máximo esplendor de la cerámica de Talavera, correspondiente a los siglos XVI y XVII, el grueso de la azulejería producida para incorporarse en arquitectura se destinó en mayor medida fuera de la propia ciudad. Son escasos los restos de cerámica de esta época en los edificios de Talavera, con la señalada excepción de la Basílica de Nuestra Señora del Prado.

3. La recuperación de la cerámica talaverana aplicada a la arquitectura dentro de la ciudad se produjo fundamentalmente en los inicios del siglo XX gracias al empeño del ceramista Juan Ruiz de Luna, que se dedicó a la recuperación de las técnicas artesanales de producción de loza talaverana, así como a la de los motivos figurativos que consideró característicos de ella. Por lo tanto, la identidad de Talavera con su cerámica, en lo que al uso arquitectónico se refiere, es un constructo reciente.

4. El legado de Ruiz de Luna ha marcado una tendencia fundamentalmente tradicionalista en la producción cerámica de la ciudad, arraigada en los motivos heredados de las anteriores generaciones de ceramistas. La falta de innovación en la composición y el diseño de la cerámica presente en la arquitectura talaverana denota una preferencia notable por el carácter figurativo tradicional en vez de por un empleo más contemporáneo de este material.

5. Pese a que iconos de la cerámica aplicada a la arquitectura como la Basílica del Prado hayan existido a lo largo de la historia de Talavera de la Reina, la actual necesidad de las instituciones y de la ciudad, en general, por divulgar y fomentar el uso y la visibilidad de este material en la arquitectura, a través de paneles que aluden imágenes populares de una «supuesta» realidad de la tradición que ha definido la identidad de Talavera de la Reina indica que la imagen de la ciudad ligada a la presencia de la cerámica en la arquitectura se encuentra en construcción.

6. La presencia de la cerámica en el revestimiento exterior de un edificio no implica necesariamente su empleo en el interior del mismo. La presencia de cerámica en la arquitectura de Talavera de la Reina establece una relación directa ligada al uso del edificio al que pertenece. Elemento frecuente en los interiores de la arquitectura religiosa, no hay rastro de ella en las importantes Casas Patio, protegidas en la normativa, pero sí en la arquitectura singular de la ciudad como instituciones culturales.

7. La «obsoleta» normativa urbanística y patrimonial vigente infravalora el patrimonio cerámico de la ciudad presente en la arquitectura, quizás porque éste no fuese tan extendido como pudiese parecer en el momento de la redacción de dicha normativa. El reconocimiento de la cerámica desde este ámbito normativo es genérico, con términos ambiguos a la vez que amplios, cuando no incoherentes, y, desde luego, susceptibles de interpretación bastante abierta. Da la impresión de que la normativa se hace eco de una imagen que exista en el ideario colectivo que vincula identidad talaverana con cerámica, pero que no encuentra materialmente la presencia de esta cerámica en la arquitectura tradicional. Ante esta situación claramente incongruente, lo que hace es establecer unas líneas que sugieren el uso de la cerámica tradicional artística, pero sin explicitar qué sea ésta. Este hecho condena a la cerámica a un segundo plano en la protección arquitectónica de la ciudad como un gesto distintivo, quizás porque no lo fuese de una manera tan evidente como en la memoria y en la voluntad colectiva ahora parece. La evidente destrucción patrimonial de los interiores de la arquitectura tradicional talaverana impide que esto pueda corroborarse, pero no evita la vocación de la ciudad de vincular su identidad con una cerámica aplicada a la arquitectura que, en lo que se puede observar, es mayoritariamente reciente.

Bibliografía

- AYUNTAMIENTO DE TALAVERA DE LA REINA, *Plan Especial de Protección y Recuperación de la Villa de Talavera*, 1998.
- *Plan de Ordenación Municipal. Normas subsidiarias*, 2011.
- *Declaración de Conjunto Histórico de Talavera de la Reina*, 2017.
- *Agenda Urbana Talavera de la Reina 2030*, 2023.
- BALLESTEROS GALLARDO, Ángel. “Siglo XVI, origen y evolución de la cerámica renacentista”. *Revista de la UNED*. Talavera de la Reina, número 15, 2015, páginas 89-163.
- CANIGGIA, Gianfranco. *Tipología de la edificación. Estructuras del espacio antrópico*. Madrid: Celeste ediciones, 1995; 192 páginas.
- CATÁLOGO *aTempora Talavera: seis mil años de cerámica en Castilla-La Mancha*. Disponible en: <http://www.iclm.es/wp-content/uploads/2018/07/MEMORIA.pdf>
- CHUECA GOITIA, Fernando. *Las ciudades históricas y la destrucción del legado urbanístico español*. Zaragoza: Prensa de la Universidad de Zaragoza, 2019; 168 páginas.
- FERNÁNDEZ Y SÁNCHEZ, Ildelfonso. *Historia de Talavera de la Reina*. Talavera de la Reina: La voz del Tajo, 1989; 485 páginas.
- GARCÍA MARTÍNEZ, Carmen; JOVER MARTÍ, Francisco Javier. “Planeamiento y crecimiento urbano en Talavera de la Reina: aspiraciones y crisis de una ciudad media”. *Ciudades medias en España. Urbanización y políticas urbanísticas*. Castilla-La Mancha, septiembre 2022, páginas 327-355.
- LÓPEZ VELÁZQUEZ, Luis B.; TORRES MONTEALEGRE, María José. “Estudio de las murallas de Talavera de la Reina: Deterioro y restauración”. *Actas del Segundo Congreso Nacional de Historia de la Construcción*. A Coruña, octubre 1998, páginas 475-482.
- LYNCH, Kevin Andrew. *The image of the city*. Cambridge: Joint Center for Urban Studies, 1960; 194 páginas. Versión española traducida por Enrique Luis Revol: *La imagen de la ciudad*. Barcelona: Gustavo Gili, 1984-1998; 224 páginas.
- MEJÍAS LÓPEZ, Jesús. “Antropología de la ciudad transformada: Identidad, proceso y cambio urbano en Talavera de la Reina”. *Sociedad y Utopía*. Salamanca, número 40, noviembre 2012, páginas 100-112.
- NORBERG-SCHULZ, Christian. *The concept of dwelling: on the way to figurative architecture*. Nueva York: Rizzoli, 1985; 140 páginas. Versión española traducida por Jorge Sainz: *El concepto de Habitar*. Barcelona: Reverté, 2023; 200 páginas.
- PACHECO JIMÉNEZ, C (1994). “La transformación del espacio urbano de Talavera de la Reina en el siglo XVI”. *Espacio, tiempo y forma*. UNED, número 7, enero 1994, páginas 73-96.

- PERLA, Antonio. *Cerámica aplicada en la arquitectura madrileña*. Madrid: Consejería de política territorial, dirección general de arquitectura, 1988; 210 páginas.
- QUEIROZ, Francisco; CASTRO SILVA, P. “La cerámica en la arquitectura portuguesa - Tendencias actuales y perspectivas”. *Ponencia para Qualicer*. Castellón, , 2010, 15 páginas.
- PORTELA, A.M. “Cerámicas en la arquitectura portuguesa (siglos XVI-XX)”. *Ponencia para Qualicer*. Castellón, 2010, 14 páginas.
- ROSSI, Aldo. *L'Architettura della città*. Milán: Citta' Studi, 1966; 137 páginas. Versión española traducida por Josep Maria Ferrer-Ferrer y Salvador Tarragó Cid: *La arquitectura de la ciudad*. Barcelona: Gustavo Gili, 1982; 311 páginas.
- VENTURI, Robert Charles. *Complexity and contradiction in architecture*. Nueva York: Museum of Modern Art, 1966; 136 páginas. Versión española traducida por Antón Aguirregoitia Arechavaleta y Eduardo de Felipe Alonso: *Complejidad y contradicción en la arquitectura*. Barcelona: Gustavo Gili, 1974; 237 páginas.

Archivos y fuentes documentales

Ayuntamiento de Talavera de la Reina
Museo Etnográfico de Talavera de la Reina
Museo de Cerámica Ruiz de Luna

Enlaces de interés

<https://urbanismo.talavera.es/planeamiento/>
<https://ruizdeluna.com/>
<https://escueladeartetalavera.com/>
<https://redmaestros.com/buscador/>
<https://www.ceramicasangines.com/es/>
<https://ceramicaentalavera.com/>
<https://www.ceramicatalavera.es/>

Procedencia de las ilustraciones

[Fig. 1] Tomado de <https://regencysociety.org/form-maker/ducks-and-decorated-sheds-shaping-the-postmodern-legacy-lecture/i-am-a-monument/>; consultado el 13.11.2023.

[Fig. 2] Tomado de <https://www.newyorker.com/culture/cultural-comment/fifty-years-of-learning-from-las-vegas>; consultado el 13.11.2023.

[Fig. 3] Van den Wyngaerde, Anton (1563-1570). Panorámica de Talavera de la Reina. Tomado de Villes d'Espagne; Österreichische Nationalbibliothek, http://digital.onb.ac.at/RepViewer/viewer.faces;jsessionid=F4975F81B3894932BBF096B3FE236EA1?doc=DTL_5757922; figura 27; consultado el 09.10.2023.

[Fig. 4] Fotografía de elaboración propia.

[Fig. 5] Fotografía de elaboración propia.

[Fig. 6] Clifford, Charles (1864) Una de las primeras fotografías de Talavera. Tomado de <https://lamejortieradecastilla.com/la-fotografia-mas-antigua-de-talavera/>; consultado el 14.10.2023.

[Fig. 7] T. A. Wigram, Edgar (1906). Tomado de <https://grabadoantiguo.com/ficha.php?id=14617>; consultado el 14.10.2023.

[Fig. 8] Fotografía de elaboración propia.

[Fig. 9] Fotografía de elaboración propia.

[Fig. 10] Fotografía de elaboración propia.

[Fig. 11] Fernández, Juan. Tomado de la web de Patrimonio Nacional <https://www.patrimonionacional.es/colecciones-reales/porcelana/zocalo-de-azulejos>; consultado el 06.01.2024.

[Fig. 12] Fernández, Juan. Tomado de la web de Patrimonio Nacional <https://www.patrimonionacional.es/colecciones-reales/porcelana/zocalo-de-azulejos>; consultado el 06.01.2024.

[Fig. 13] Autoría desconocida. Tomado de la biografía de la propia página de Ruiz de Luna: <https://ruizdeluna.com/biografia/>; consultado el 13.11.2023.

[Fig. 14] Autoría desconocida. Tomado de la biografía de la propia página de Ruiz de Luna: <https://ruizdeluna.com/biografia/>; consultado el 13.11.2023.

[Fig. 15] Autoría desconocida. Tomado de: https://es.wikipedia.org/wiki/Bas%C3%ADlica_de_Nuestra_Se%C3%B1ora_del_Prado; consultado el 13.11.2023.

[Fig. 16] Sección longitudinal de la Basílica del Prado procedente del catálogo de patrimonio de Castilla La Mancha. Tomado de: <https://cultura.castillalamancha.es/patrimonio/catalogo-patrimonio-cultural/basilica-de-nuestra-senora-del-prado-de-talavera-de-la-reina>; consultado el 13.11.2023.

[Fig. 17] Planta de la Basílica del Prado procedente del catálogo de patrimonio de Castilla La Mancha. Tomado de: <https://cultura.castillalamancha.es/>

patrimonio/catalogo-patrimonio-cultural/basilica-de-nuestra-senora-del-prado-de-talavera-de-la-reina; consultado el 13.11.2023.

- [Fig. 18] Imagen de elaboración propia.
- [Fig. 19] Imagen de elaboración propia.
- [Fig. 20] Imagen de elaboración propia.
- [Fig. 21] Fotografía de elaboración propia.
- [Fig. 22] Fotografía de elaboración propia.
- [Fig. 23] Fotografía de elaboración propia.
- [Fig. 24] Ruiz de Luna, Amparo. Fotografía del archivode Amparo Ruiz de Luna. En el arte redivivo. Ier centenario. Fábrica Ruiz de Luna. Nuestra Señora del Prado, pág. 23, Talavera de la Reina, 2008. Tomado de : <https://cultura.castillalamancha.es/culturaenredclm/juan-ruiz-de-luna-rojas-en-el-160-aniversario-de-su-nacimiento>; consultado el 21.12.2023.
- [Fig. 25] Fotografía de elaboración propia.
- [Fig. 26] Fotografía de elaboración propia.
- [Fig. 27] Ortofoto procedente del archivo municipal. Tomado de : <https://lamejortieradecastilla.com/fotos-del-plan-de-ensanche-talavera-1945-1/>; consultado el 03.10.2023.
- [Fig. 28] Pacheco Jiménez, César (1994), «La transformación del espacio urbano de Talavera de la Reina en el siglo XVI», p.78, plano de Talavera en el siglo XVI , sobre un plano de la villa de 1830. Fuente: Servicio Geográfico del Ejército.
- [Fig. 29] Fotografía de elaboración propia.
- [Fig. 30] Fotografía de elaboración propia.
- [Fig. 31] Fotografía de elaboración propia.
- [Fig. 32] Fotografía de elaboración propia.
- [Fig. 33] Fotografía de elaboración propia.
- [Fig. 34] Dibujo de elaboración propia.
- [Fig. 35] Dibujo de elaboración propia.
- [Fig. 36] Dibujo de elaboración propia.
- [Fig. 37] Dibujo de elaboración propia.
- [Fig. 38] Fotografía de elaboración propia.
- [Fig. 39] Fotografía de elaboración propia.
- [Fig. 40] Fotografía de elaboración propia.
- [Fig. 41] Fotografía de elaboración propia.
- [Fig. 42] Fotografía de elaboración propia.
- [Fig. 43] Fotografía de elaboración propia.
- [Fig. 44] Fotografía de elaboración propia.
- [Fig. 45] Fotografía de elaboración propia.
- [Fig. 46] Fotografía de elaboración propia.
- [Fig. 47] Dibujo de elaboración propia.
- [Fig. 48] Dibujo de elaboración propia.
- [Fig. 49] Dibujo de elaboración propia.

- [Fig. 50] Fotografía de elaboración propia.
- [Fig. 51] Fotografía de elaboración propia.
- [Fig. 52] Fotografía de elaboración propia.
- [Fig. 53] Fotografías de elaboración propia.
- [Fig. 54] Fotografías de elaboración propia.
- [Fig. 55] Fotografía de elaboración propia.
- [Fig. 56] Fotografía de elaboración propia.
- [Fig. 57] Fotografía de elaboración propia.
- [Fig. 58] Tomado de :<https://m.arteguias.com/iglesia/santiagonevotalaverareina.htm>; consultado el 13.11.2023.
- [Fig. 59] Reino, Manuel (2012). Tomado de :<https://www.latribunadetoledo.es/noticia/a6a7a59b-aaf6-d35c-66be4c1b6fe7f7ae/201206/el-arte-de-siglos-pasados-ve-la-luz-en-san-andres>; consultado el 13.11.2023.
- [Fig. 60] Fotografía de elaboración propia.
- [Fig. 61] Méndez Cabeza, Miguel. Tomado de :<https://lamejortierradecastilla.com/palacios-y-casonas-i/>; consultado el 13.11.2023.
- [Fig. 62] Fotografía de elaboración propia.
- [Fig. 63] Fotografía de elaboración propia.
- [Fig. 64] Fotografía de elaboración propia.
- [Fig. 65] Castelo, Félix (1633). Tomado de: https://es.wikipedia.org/wiki/Palacio_de_Valsa%C3%ADn ; consultado el 04.01.2024.
- [Fig. 66] Guerra de la Vega, Ramón. Tomado de: <https://madridconencanto-siema.blogspot.com/2013/11/el-palacio-del-pardo.html> ; consultado el 04.01.2024.
- [Fig. 67] Van den Wyngaerde, Anton (1562). Vista de Madrid. Tomado de Villes d'Espagne; Österreichische Nationalbibliothek, http://digital.onb.ac.at/RepViewer/viewer.faces;jsessionid=F4975F81B3894932BBF096B3FE236EA1?doc=DTL_5757922; figura 73; consultado el 09.10.2023.
- [Fig. 68] Autoría desconocida. Tomado de: <https://gacetinmadrid.com/2017/03/21/165el-ayuntamiento-de-madrid-organiza-una-visita-turistica-guiada-por-la-plaza-mayor-con-motivo-de-su-iv-centenario/>; consultado el 03.10.2023.
- [Fig. 69] InfoCLM, fotografía del 23.10.2021. Tomado de: <https://www.infoclm.es/toledo/2021/10/23/toledo-recupera-una-autentica-joya/>; consultado el 03.10.2023.
- [Fig. 70] Rodríguez, Manuel Pablo; Tovar, Gabriel ; Porcuna, Luis. Fotografía del 24.11.2018-25.11.2018. Tomado de: <https://asociacionpisano.es/gracias-talavera-cronica-de-un-viaje-ceramico/> ; consultado el 13.11.2023.
- [Fig. 71] Captura de vídeo, 25.10.2022. Tomada de: https://youtu.be/oULFBy5FfaQ?si=dMlab_zQrddwbk7q ; consultado el 06.01.2024.
- [Fig. 72] Autoría desconocida. Tomada de: <https://zalamea.com/real-capilla-del-santisimo-cristo-de-la-quinta-angustia/> ; consultado el 06.01.2024.
- [Fig. 73] Fotografía de elaboración propia.
- [Fig. 74] Fotografía de elaboración propia.
- [Fig. 75] Autoría desconocida. Tomada de: <https://viajeroerrante.com/museo-sorolla-madrid/> ; consultado el 13.11.2023.

- [Fig. 76] Fotografía de elaboración propia.
- [Fig. 77] Fotografía de elaboración propia.
- [Fig. 78] Fotografía de elaboración propia.
- [Fig. 79] Fotografías de elaboración propia.
- [Fig. 80] Fotografía de elaboración propia.
- [Fig. 81] Fotografía de elaboración propia.
- [Fig. 82] Fotografía de elaboración propia.
- [Fig. 83] Autoría desconocida. Tomada de: <https://www.za49.es/texto-diario/mostrar/2899692/universidad-valladolid-administracion-publica-transparente-espana> ; consultado el 13.11.2023.
- [Fig. 84] Autoría desconocida. Tomada de: <https://ruizdeluna.com/ceramica/las-ceramicas-de-la-universidad-laboral-de-gijon-una-obra-maestra-de-la-azulejaria-espanola/>; consultado el 13.11.2023.
- [Fig. 85] Fotografía de elaboración propia.
- [Fig. 86] Autoría desconocida. Tomada de: <https://ruizdeluna.com/ceramica/ceramica-de-la-casa-cisneros/>; consultado el 13.11.2023.
- [Fig. 87] Fotografía de elaboración propia.
- [Fig. 88] Fotografía de elaboración propia.
- [Fig. 89] Imagen de elaboración propia.
- [Fig. 90] Vegue, Eugenio H. ; Sepúlveda, Francisco. Tomada de: <https://www.metalocus.es/es/noticias/rehabilitacion-de-la-plaza-de-san-miguel-por-ooiio-ii> ; consultado el 13.11.2023.
- [Fig. 91] Fotografía de elaboración propia.
- [Fig. 92] Fotografía de elaboración propia.
- [Fig. 93] Fotografía de elaboración propia.
- [Fig. 94] Fotografía de elaboración propia.
- [Fig. 95] Fotografía de elaboración propia.
- [Fig. 96] Centro cerámico. Tomado de: <https://www.ceramicatalavera.es/blogs/projects/mural-el-oficio-y-el-arte-de-la-ceramica> ; consultado el 13.11.2023.
- [Fig. 97] Autoría desconocida. Tomado de: <https://mochilaporbandera.com/que-ver-en-talavera-de-la-reina/> ; consultado el 15.12.2023.
- [Fig. 98] Autoría desconocida. Tomado de: <https://www.rtve.es/television/20220316/raices-carlos-maldonado-explica-mural-ceramica-preside-su-restaurant/2285600.shtml>; consultado el 07.01.2024.
- [Fig. 99] Fotografía de elaboración propia.
- [Fig. 100] Autoría desconocida. Tomado de: <https://viajar.elperiodico.com/destinos/portugal-pais-azulejos-81043416>; consultado el 07.01.2024.
- [Fig. 101] Iacomino, Francesco Riccardo. Tomado de: <https://www.vogue.es/living/articulos/oporto-viaje-restaurantes-tiendas-que-ver>; consultado el 07.01.2024.
- [Fig. 102] Autoría desconocida. Tomado de: <https://laimagendelacivilizacion.wordpress.com/category/arquitectura-contemporanea/>; consultado el 13.11.2023.
- [Fig. 103] Autoría desconocida. Tomado de: <https://arquiscopio.com/archivo/2012/04/18/casa-da-musica/>; consultado el 13.11.2023.

- [Fig. 104] FG+SG. Tomado de: <https://www.viuvalamego.com/pt/projetos/pavilhao-portugal/308/>; consultado el 01.012.2023.
- [Fig. 105] Autoría desconocida. Tomado de: <https://www.expedia.com/es/Iglesia-De-San-Francisco-De-Asis-Sao-Luiz.d6098666.Guia-Turistica>; consultado el 01.12.2023.
- [Fig. 106] Autoría desconocida. Tomado de: <https://www.expedia.fi/Oceanario-De-Lisboa-Lisbon-District.d6081597.nahtavydet>; consultado el 01.12.2023.
- [Fig. 107] Autoría desconocida. Tomado de: https://www.estudiocaramba.com/dt_gallery/hotel-aitana/; consultado el 02.12.2023.
- [Fig. 108] Autoría desconocida. Tomado de: https://nessarquitectos.es/portfolio_page/reforma-perspectiva-f/#; consultado el 07.01.2024.
- [Fig. 109] Captura de pantalla tomada de: <https://redmaestros.com/home/>; consultado el 10.01.2024.
- [Fig. 110] Autoría desconocida. Tomado de: <https://ceramicaentalavera.com/>; consultado el 07.01.2024.
- [Fig. 111] Autoría desconocida. Tomado de: <https://www.ceramicatalavera.es/>; consultado el 07.01.2024.
- [Fig. 112] Autoría desconocida. Tomado de: <https://www.ceramicasangines.com/es/>; consultado el 07.01.2024.
- [Fig. 113] Autoría desconocida. Tomado de: <https://www.ceramicatalavera.es/blogs/projects/revestimiento-edificio-particular>; consultado el 07.01.2024.
- [Fig. 114] Autoría desconocida. Tomado de: <https://www.ceramicatalavera.es/blogs/projects/murales-para-restaurant-mazinguer>; consultado el 07.01.2024.
- [Fig. 115] Autoría desconocida. Tomado de: <https://www.ceramicatalavera.es/blogs/projects/monumento-homenaje-a-los-ceramistas>; consultado el 07.01.2024.
- [Fig. 116] Autoría desconocida. Tomado de: <https://ruizdeluna.com/ceramica/ceramica-fuente-de-talavera-en-gijon/>; consultado el 07.01.2024.
- [Fig. 117] MADRID-BIEN-VISTO. Tomado de: <https://www.flickr.com/photos/madridlaciudad/5478766938>; consultado el 07.01.2024.
- [Fig. 118] Autoría desconocida. Tomado de: <https://www.impais.com/proyectos/centro-convenciones-oran-argelia>; consultado el 07.01.2024.
- [Fig. 119] Moris Moreno. Interior del restaurante del chef José Andrés «Bazaar Mar», ubicado en Miami. Tomado de: <https://hauteliving.com/2017/01/jose-andres-creates-culinary-magic-with-bazaar-mar/627722/>; consultado el 07.01.2024.
- [Fig. 120] Imagen de elaboración propia.
- [Fig. 121] Imagen de elaboración propia.
- [Fig. 122] Imagen de elaboración propia.
- [Fig. 123] Imagen de elaboración propia.
- [Fig. 124] Imagen de elaboración propia.
- [Fig. 125] Imagen de elaboración propia.

Tutor:
José Antonio Flores Soto
Departamento de Composición Arquitectónica

Escuela Técnica Superior de Arquitectura de Madrid
Universidad Politécnica de Madrid

