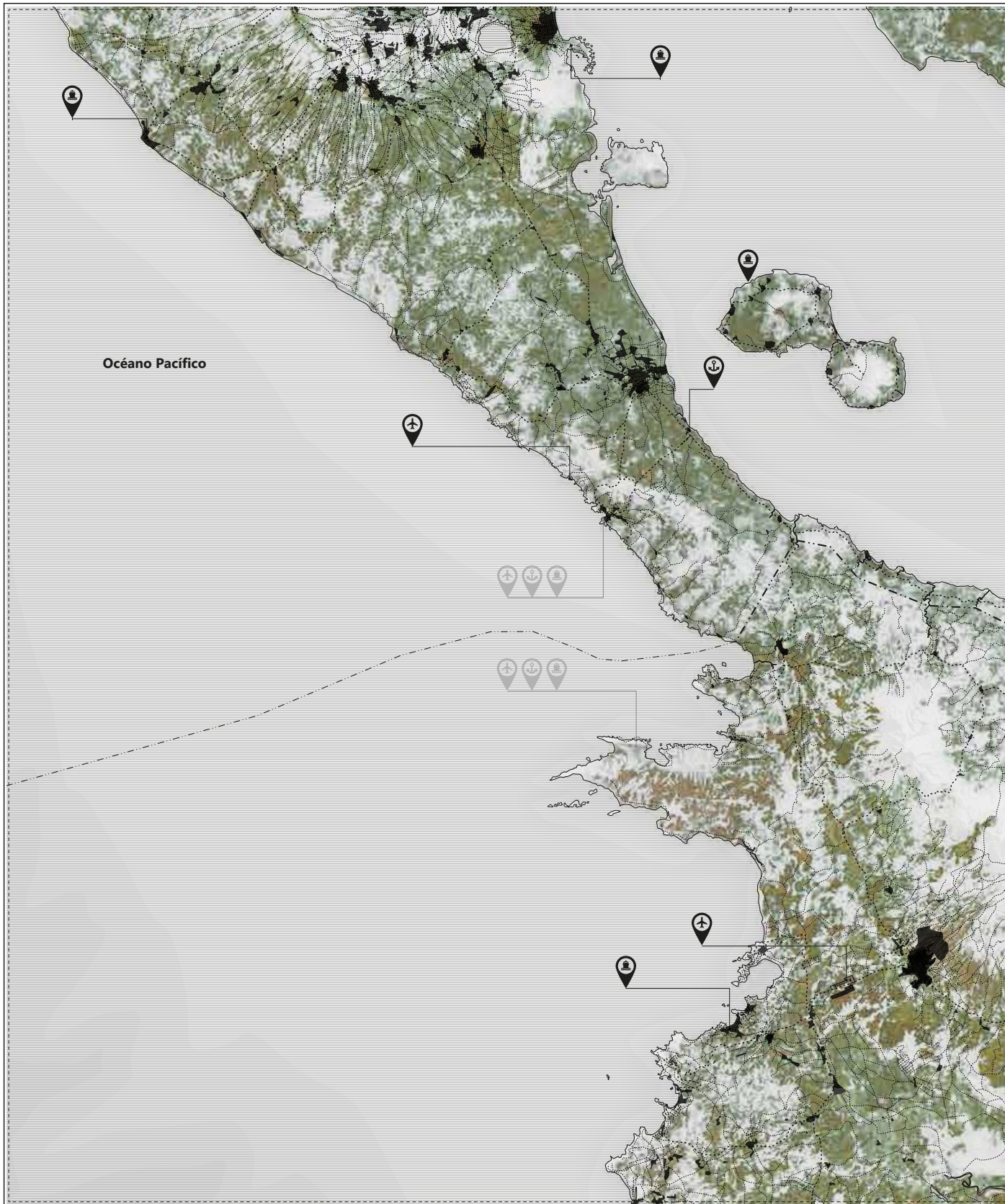


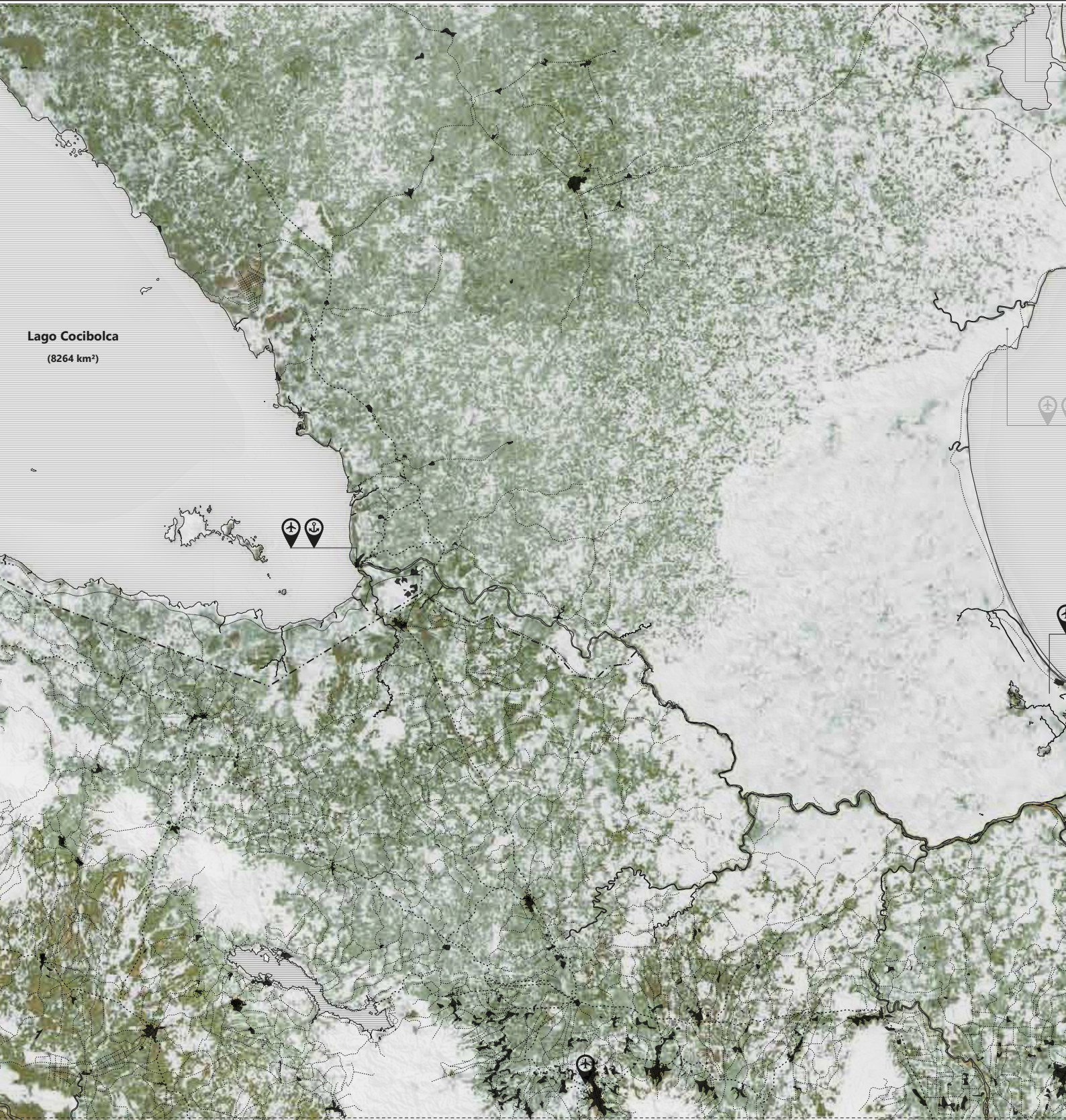


A partir de la década de 1990 y de manera visible se han producido un cambio a escala mundial, se ha producido un cambio cualitativo sin precedentes, podríamos establecer que evidenciamos cambios sustanciales de tres tipos de fenómenos, que caracterizan las ciudades, los territorios y los Estados a principios del siglo XXI. En primer lugar, por lo que respecta a las capitales. La fuerza, la velocidad y voracidad del capital especulativo, con su gran capacidad para intervenir en contextos locales y nacionales, utilizando nuevos productos y estrategias financieras, ha transformado totalmente un panorama que tiende a dializarse, entre las metrópolis globales que aprovechan los flujos de capitales y los inmensos territorios marginados de las inversiones. La gran novedad es que el capital está realmente deslocalizado. En segundo lugar, los cambios a la escala de las personas, a raíz de fuertes movimientos migratorios en las últimas décadas, que en esta época poscolonial han generado cambios trascendentales, como grupos culturales agrupados y situados en contextos urbanos muy lejanos a sus lugares de origen. De esta manera las sociedades actuales son híbridas y están formadas por un mosaico de subculturas. Y la tercera variable, las tecnologías de comunicación -Internet, televisión, satélite, teléfono móvil, etc.- potencian que, en un panorama fragmentado, la inmigración se viva en el espacio real tanto de origen como de destino.

- Montaner, Josep María. Mauxí, Zaida. (2011). *Arquitectura y Política. Ensayos para mundos alternativos. Globalización y Universo Rizomático*. Editorial Gustavo Gili. Barcelona, España.



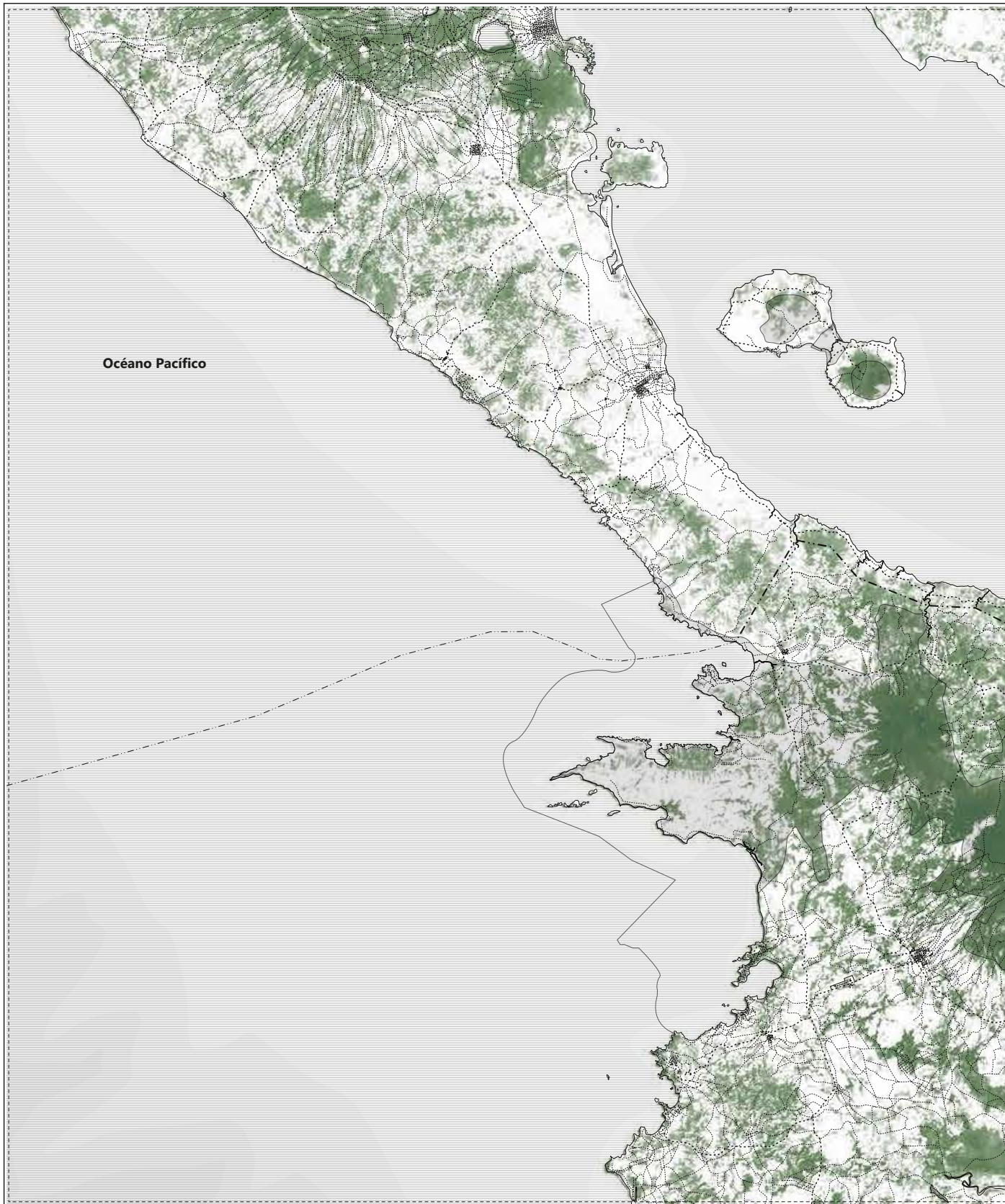
5.M17: Escala de la Frontera. Concentración de actividades funcionales. Administración del suelo, y economías (agraria, ganadera, forestal, comercial, industrial y urbano). Fuente: INEC y INIDE Elaboración del autor, 2022.



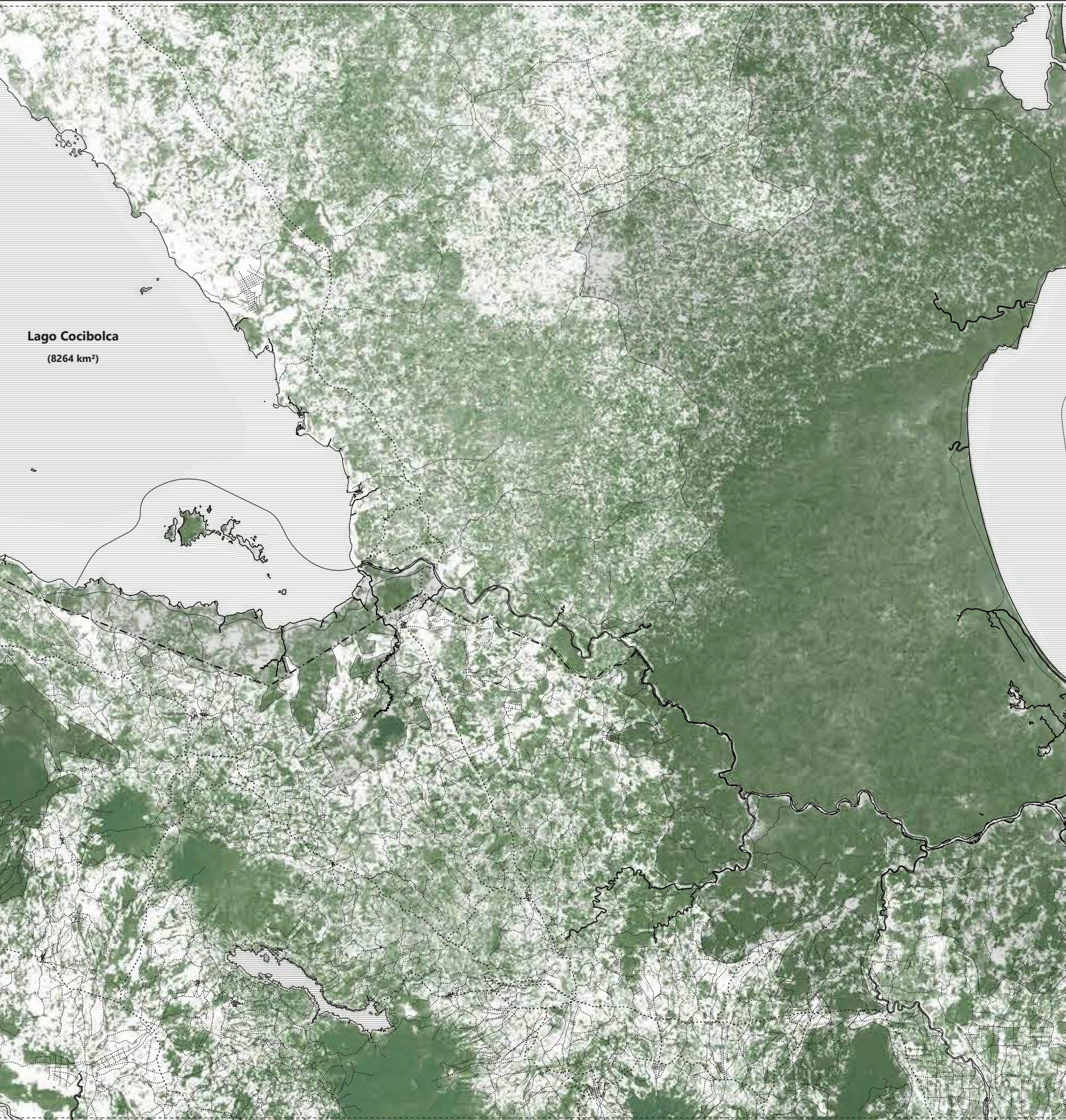


Lo que yo pretendo es establecer una comunicación fundamental entre culturas, sistemas políticos , económicos y naturales distintos (...), Aun así todos ellos comparten el interés por la participación y el encuentro. Este es mi móvil ,deseo escribir una historia en cada uno de estos contextos. Para mí ya no se trata de construir o acondicionar una plaza, sino de narrar historias.

- Koolhaas, Rem y Gielen, Pascal. (2015) "El desbarajuste de la arquitectura utópica", en Constant. Nueva Babilonia. MNCARS. Madrid.



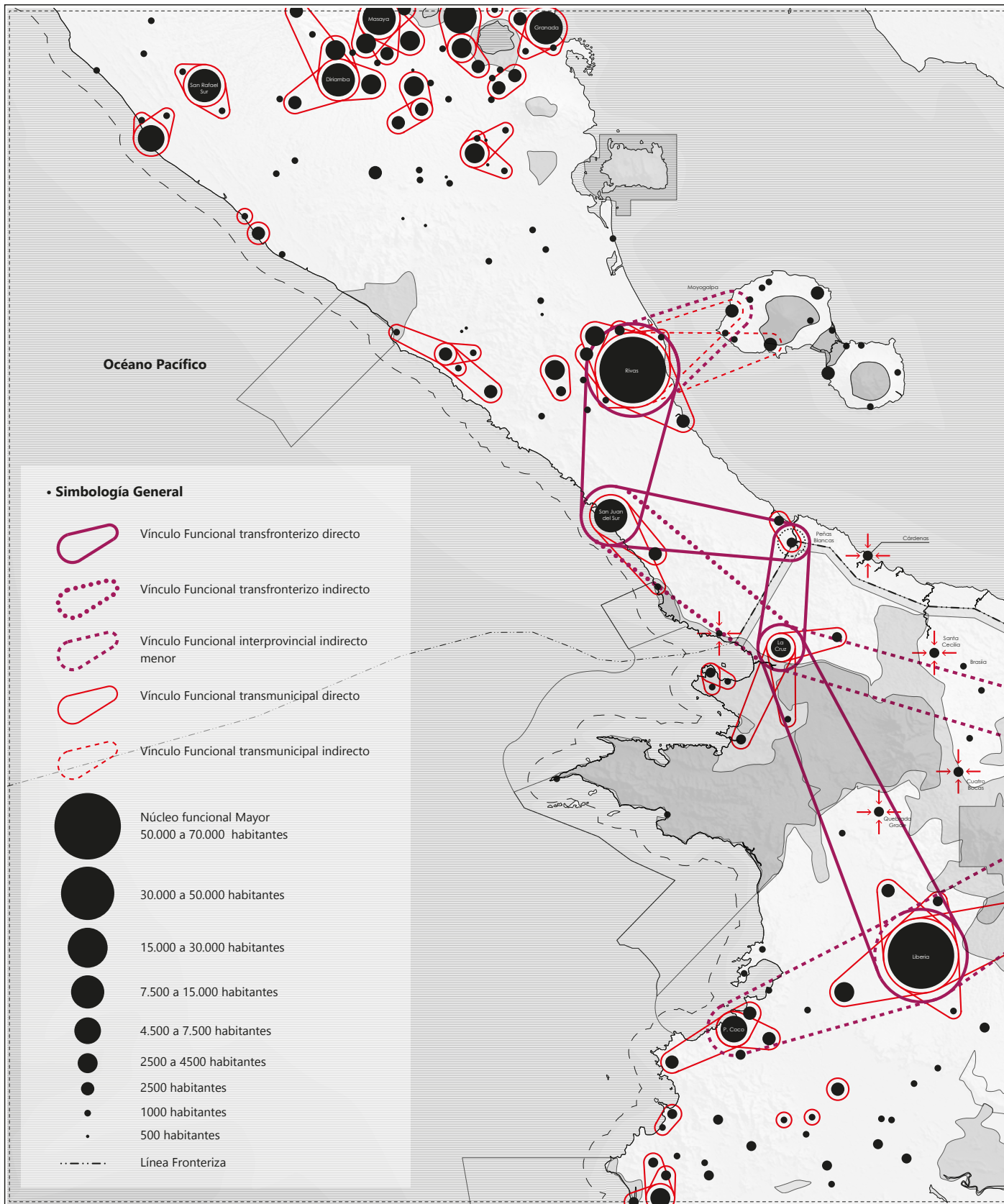
5.M18: Escala de la Frontera. Densidad boscosa, sectores de concentración de masa forestal, identificación de puentes ecológicos. Fuente: MINAE y MARENA Elaboración del autor, 2022.



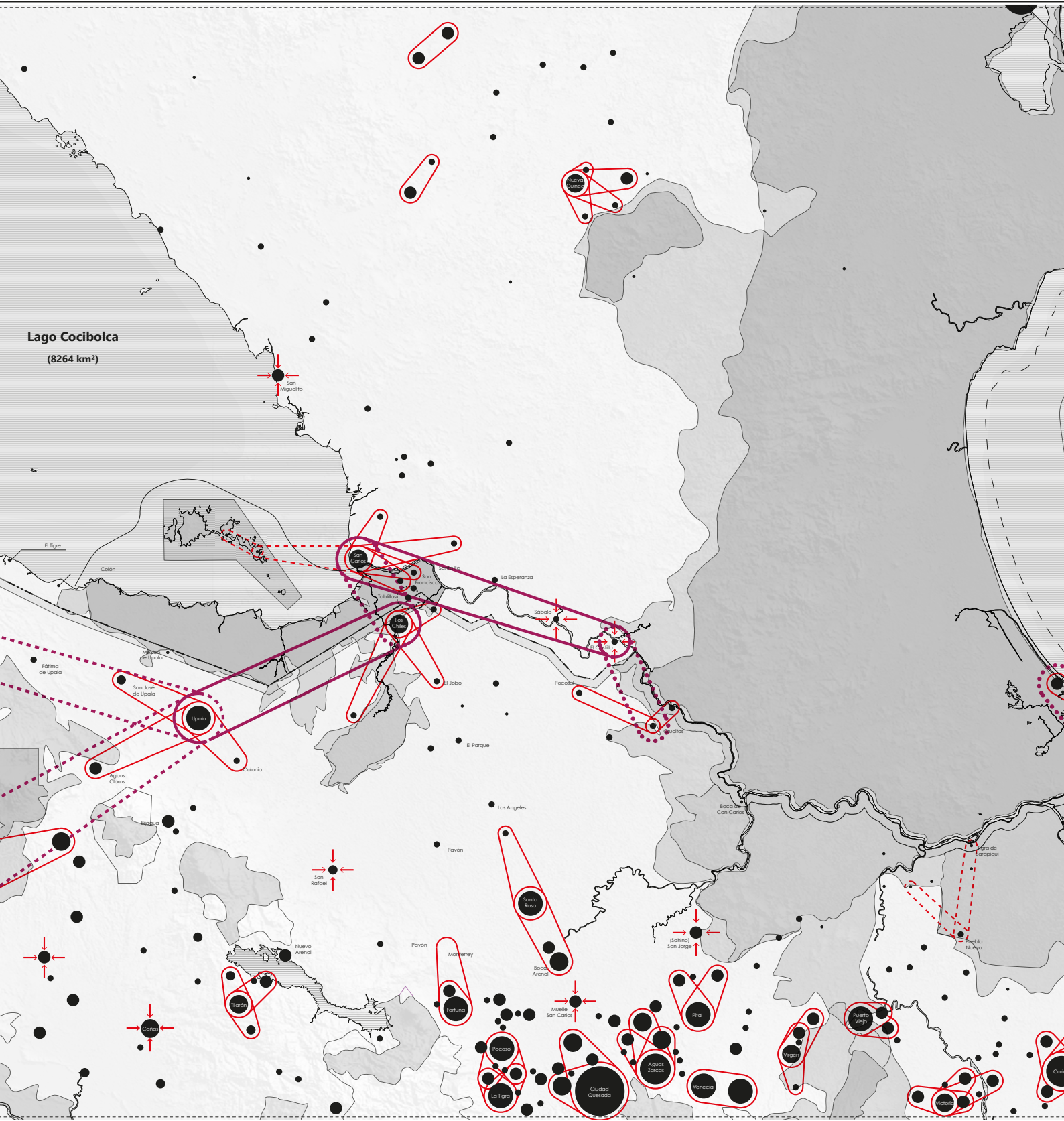


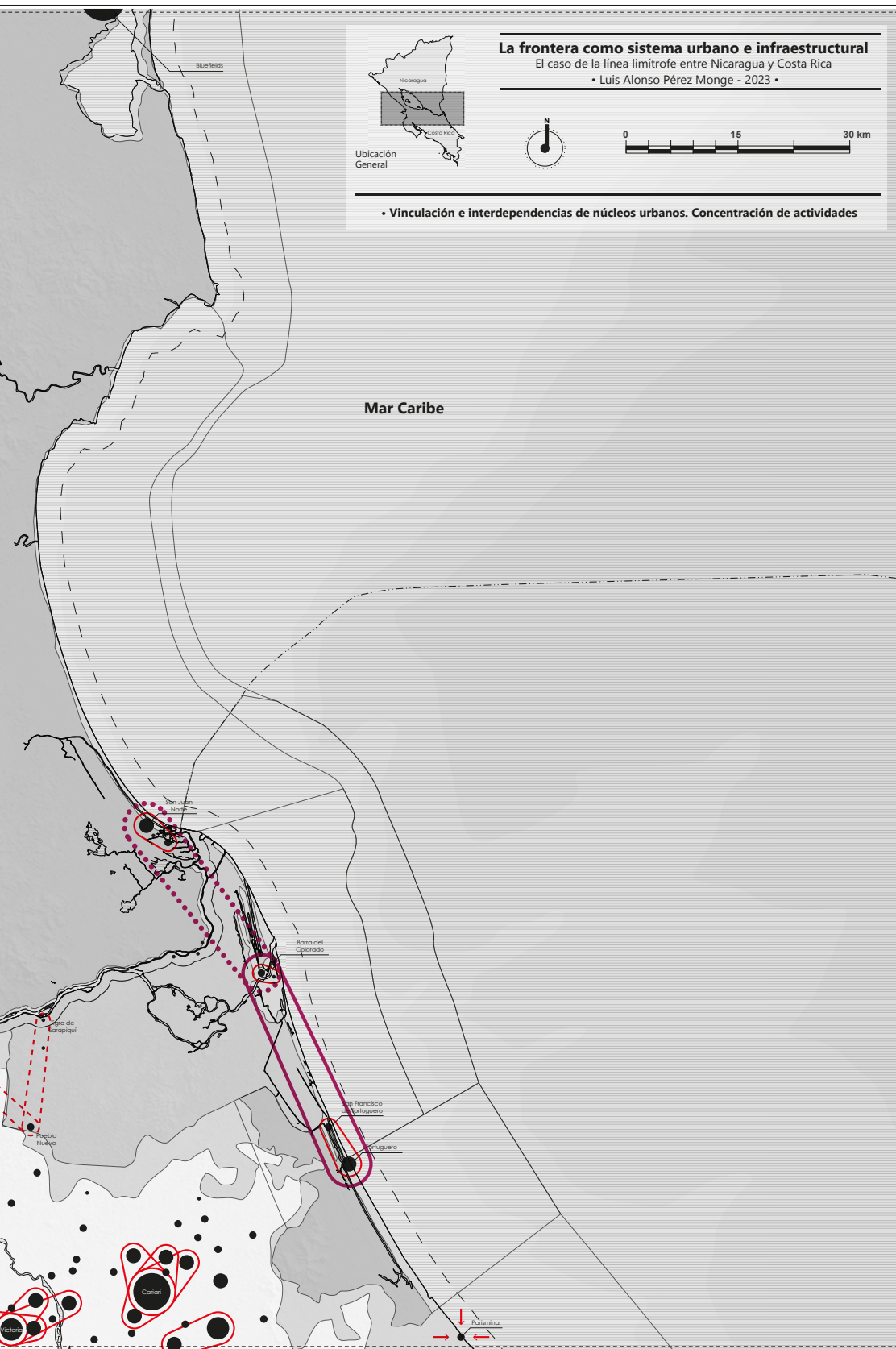
Hoy es necesario cambiar radicalmente la ciudad del siglo XXI mediante transformaciones que traten con las diferencias y no las similitudes, lo cual parece un tema nostálgico de finales del siglo XX: la diferencia entre la ciudad y el paisaje se desdibuja cada vez más. En esta sociedad líquida, donde el internet y las nuevas tecnologías desempeñan papeles cada vez más importantes, debemos definir nuevos criterios para aquello que es de dominio público y privado. Tenemos que repensar toda nuestra infraestructura, así como los transportes mecánicos en avión, barco y coche y también los sistemas de transporte aún por desarrollar, y tomar decisiones claras.

- Arets, Wiel. (2016). Las Américas. Un Mundo Maravilloso. Gallanti, Fabrizio. MCHAP1 Las Américas. Gustavo Gili. USA.



5.M19: Escala de la Frontera. Relaciones urbanas y de actividad económicas. Interdependencias funcionales. Ejes de complementariedad. Elaboración del autor, 2022.



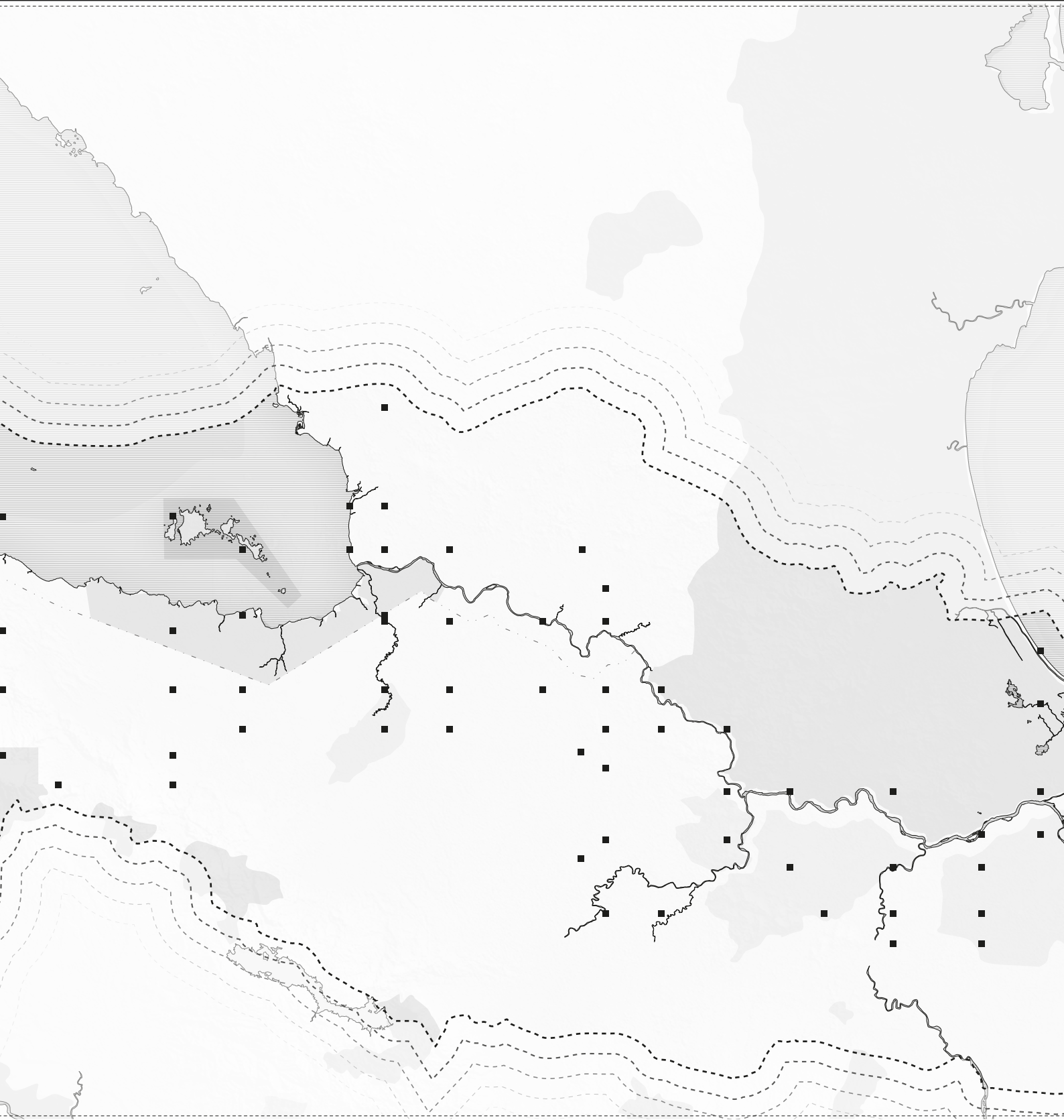


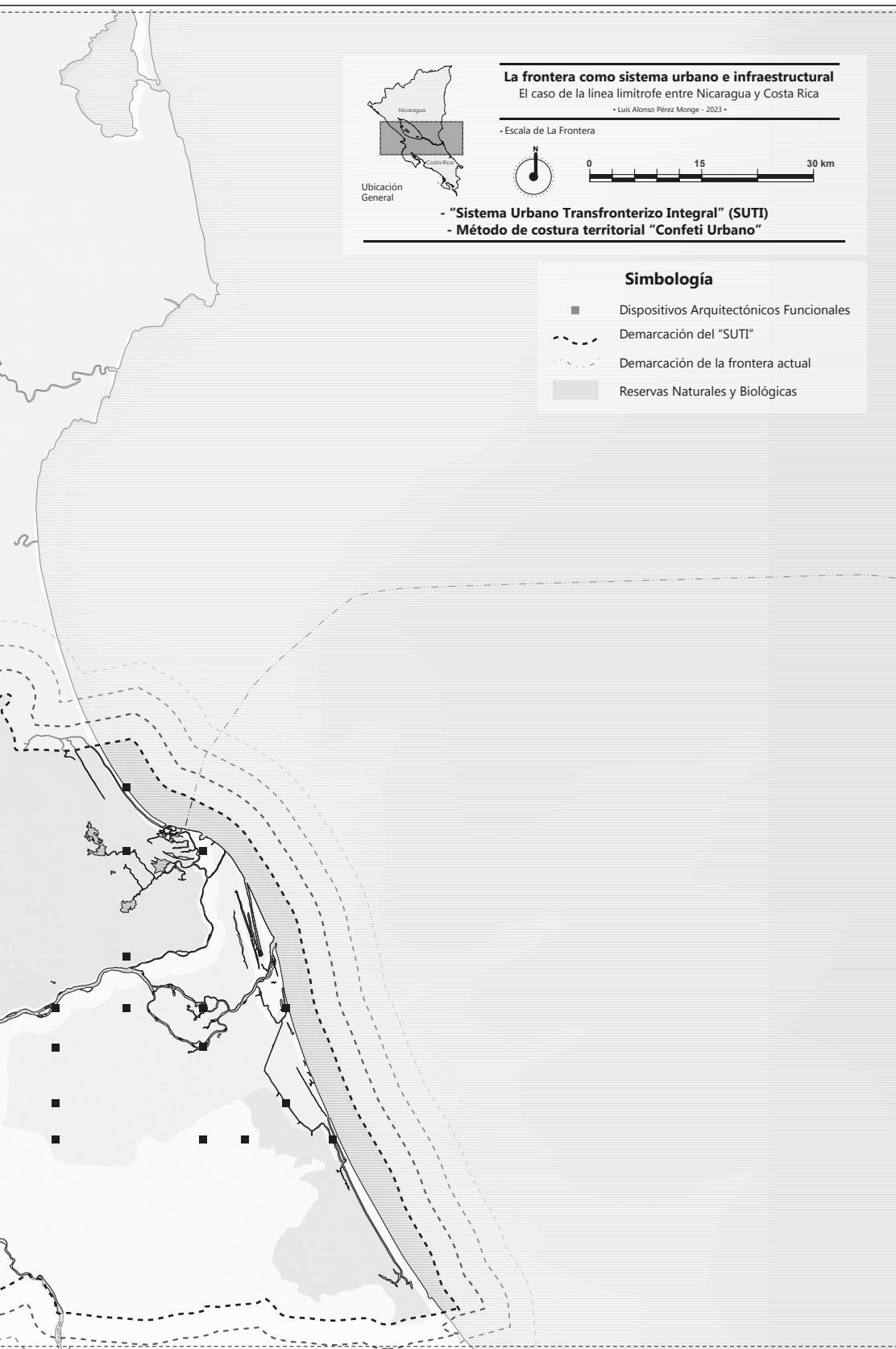
Lo que se puede hacer es crear vínculos para hacer algo inteligente. Antes uno trabajaba como en un mosaico, consciente de que sus realizaciones formaban parte de un conjunto más amplio. Ahora es distinto, pero eso no significa que no se pueda dar rienda suelta a la inteligencia. Actualmente el arquitecto cuenta con mayor libertad porque ya no necesita preocuparse por encajar sus realizaciones en un mosaico. Diseñamos estrategias con la intención de ponerlas en práctica en constelaciones existentes. Una de nuestras estrategias, por ejemplo, la arquitectura genérica.

- Koolhaas, Rem y Gienlen, Pascal. (2015). "El desbarajuste de la arquitectura utópica", en Constant. Nueva Babilonia, MNCARS, Madrid.



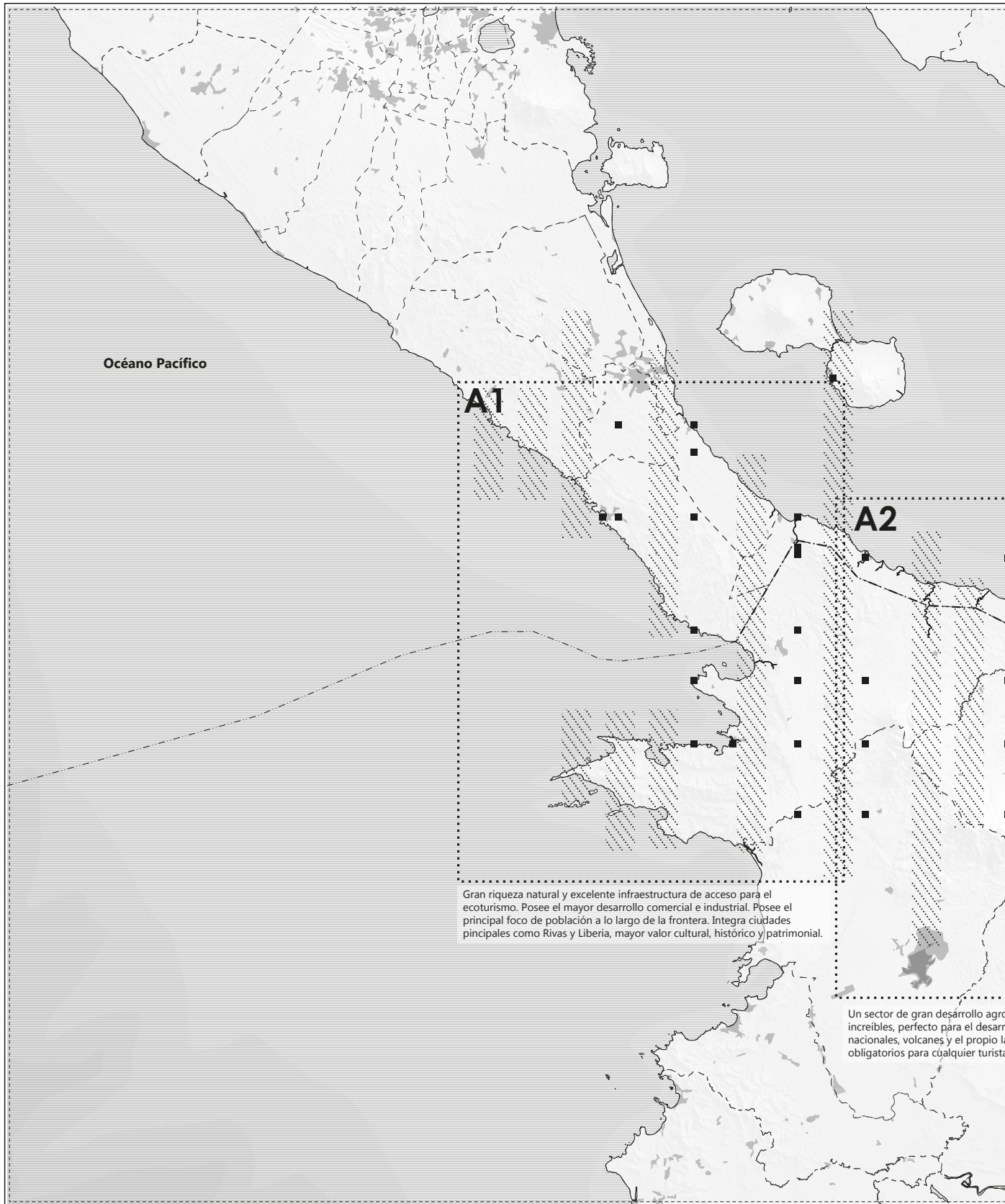
5.M20: "Sistema Urbano Transfronterizo Integral" y "Confeti urbano" para la articulación funcional del territorio. Región de impacto para la intervención física y virtual de la frontera. Elaboración del autor, 2022.



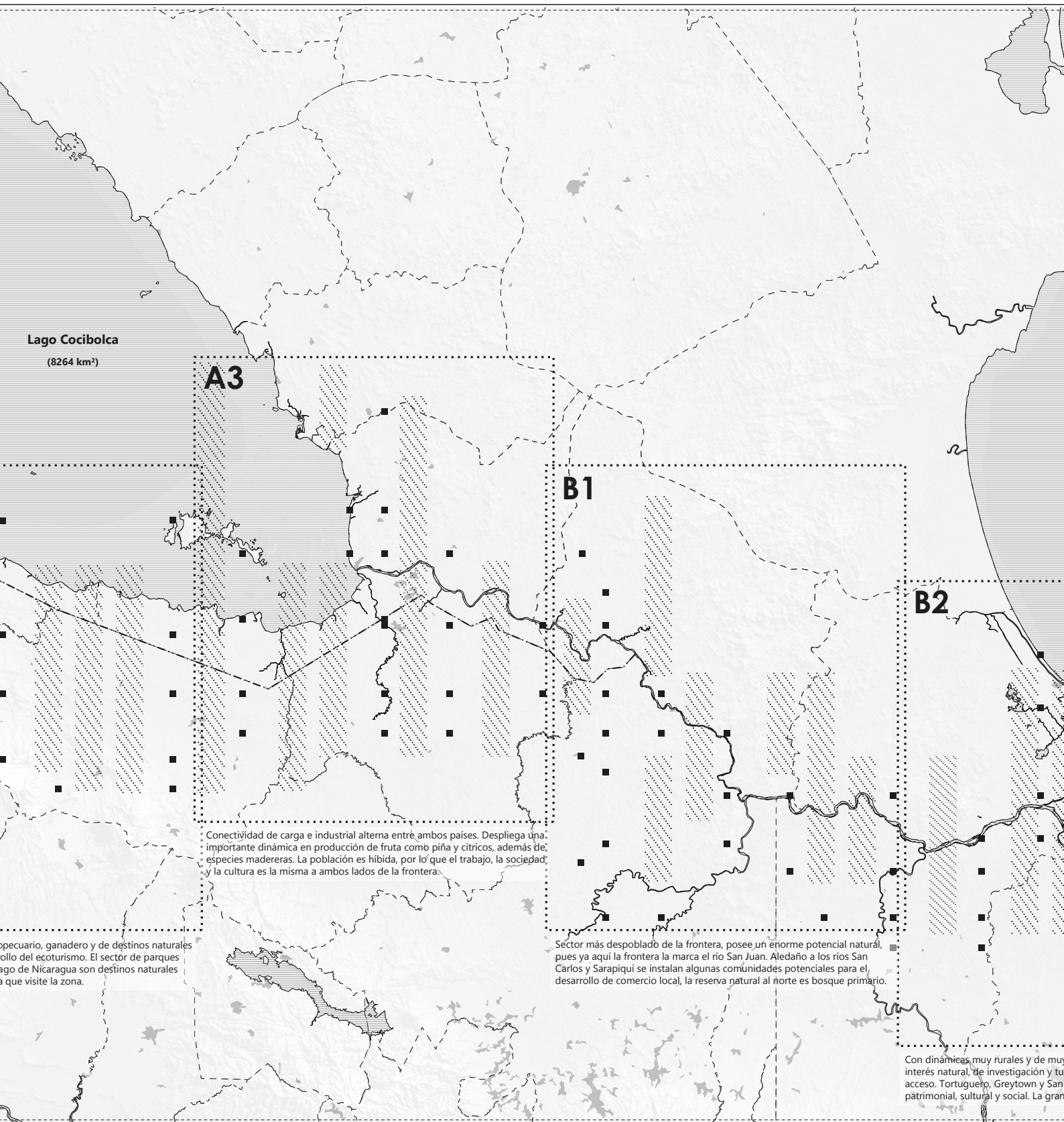


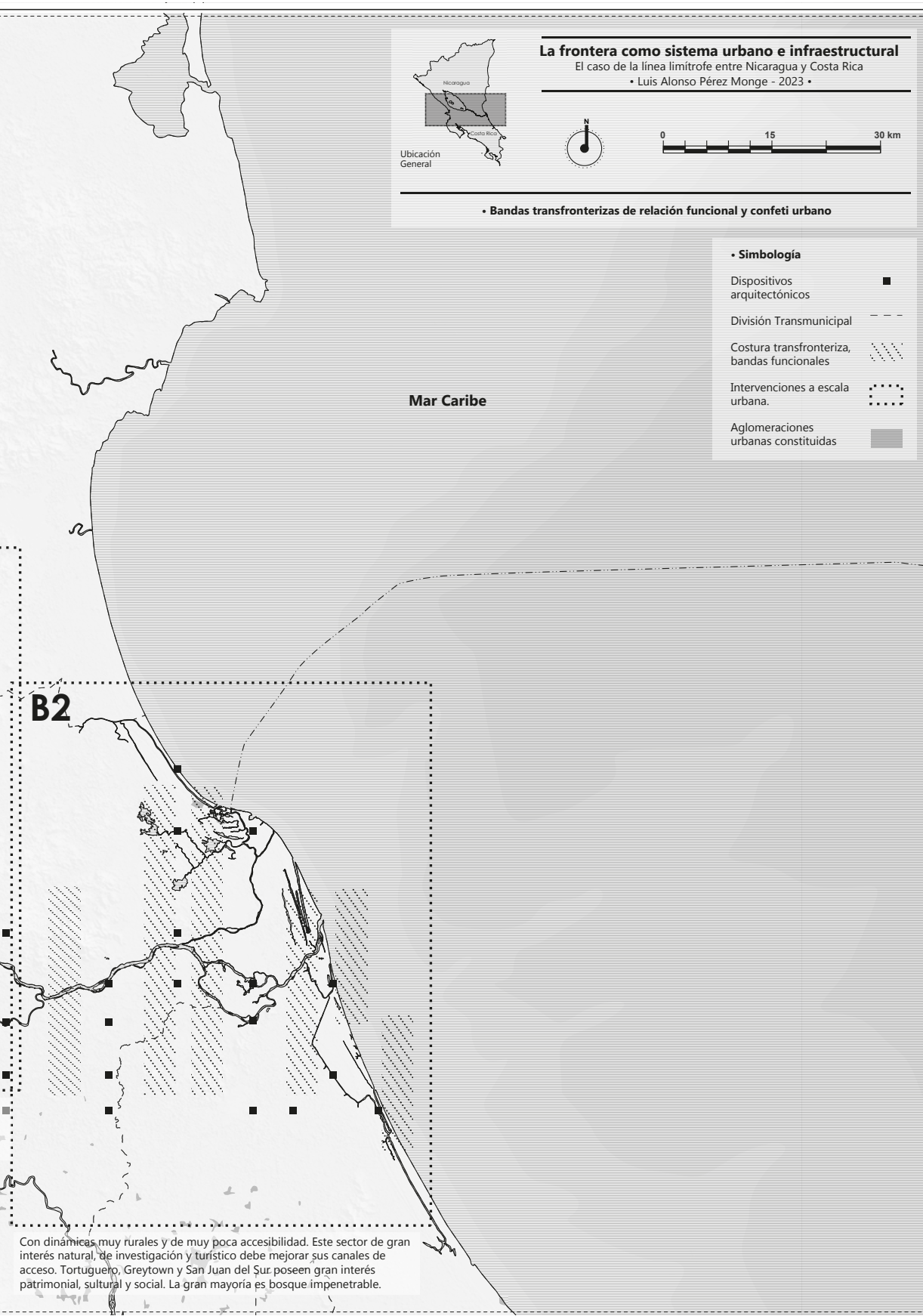
Los arquitectos deben establecer hipótesis de estrategias que sirvan de apoyo al desarrollo de un nuevo entorno mientras navegan por los avances de otras disciplinas y los promueven. Estas nuevas estrategias supondrán nuevos desafíos y nos permitirán descubrir encrucijadas multidisciplinares. Llevaremos a cabo investigaciones, analizaremos los fenómenos existentes y aprenderemos de las nuevas tendencias. Desarrollaremos nuevas preguntas acerca de los papeles que han de desempeñar la arquitectura y el urbanismo, y nuestra investigación especulará sobre el tipo de apoyo que requerirán estas nuevas condiciones.

- Arets, Wiel. (2016). Un Mundo Maravilloso. Gallanti, Fabrizio. En MCHAP1 Las Américas. Gustavo Gili. USA.



5.M21: Ejes de relación transfronteriza, vínculos funcionales y costura transmunicipal. Confeti urbano y bandas funcionales. Elaboración del autor, 2022.





Lugares con culturas, religiones, economías y sistemas políticos diferentes. Aun así, todos ellos comparten por la participación y el encuentro. Eso es no móvil: deseo escribir una historia en cada uno de estos contextos. Para mí ya no se trata de construir o acondicionar una plaza, sino de narrar historias.

- Koolhaas, Rem y Gienlen, Pascal. (2015). "El desbarajuste de la arquitectura utópica", en Constant. Nueva babilonia, MNCARS, Madrid.

[5.6_ Escala Urbana]

- Relaciones del Sistemas Urbanos Transfronterizo Integral

Esta es la escala de relación más directa del ser humano según Yves Lacoste (2009). En ella se dan los intercambios directos y se leen mejor los sistemas de intercambio comercial, así como los flujos que conectan la ciudad con el campo. Esta es la escala de los sistemas urbanos metropolitanos, en ella pueden leerse las dinámicas urbanas, territoriales y comerciales de ciudades como Madrid o Londres, conteniendo sus sistemas en una sola cartografía. Para este análisis prospectivo y predictivo, se ha subdividido la línea fronteriza en cinco focos de lectura, que además corresponden a un rango de lectura adecuado para esta escala, representando la relación del mar con lo territorial, las relaciones del sector este y oeste de la línea y un mapa central que analiza el punto medio, incorporando las dinámicas que impulsa el río San Juan.

Esta escala detecta cuáles y dónde se localizan los sistemas desconectados o desarticulados, los identifica y valora, permitiendo establecer una estrategia de intervención infraestructural más adecuada a los usos y necesidades. Permite intervenciones a mayor escala, traduciendo métodos como los que planteó OMA (1982) para el *Parc de la Villete*, extrapolar las franjas funcionales y aplicando el confeti urbano, entendidos como una estructura de campo de dispositivos arquitectónicos funcionales que condicionan su propio campo, enfocados a ciertos ámbitos de acción, definidos por la coordinación transfronteriza que se gesta entre municipios. Esto ayuda a reactivar funcionalmente la región y a dotar de nuevos escenarios necesarios para los encuentros culturales, sociales y comerciales. Otro método planteado a esta escala fue propuesto por Oswald M. Ungers y Rem Koolhaas (1977), con el proyecto "*Berlin as a Green Archipiélago*", que plantea centros funcionales con actividades específicas como islas que posteriormente se articulan con las infraestructuras de conectividad, un método que se puede extrapolar a las condiciones urbanas, naturales y económicas de esta frontera.

Con lo anterior, es pertinente ya en esta escala tener claro los temas comunes bilaterales para un intercambio homólogo y transparente entre municipios. Temas que definen ejes integrales y que se materializan vinculando proyectos de desarrollo social, municipales y gubernamentales, además de políticas comerciales, planes reguladores o regulaciones regionales, que refuercen los sectores industriales y residenciales. Esta práctica ayudaría a impulsar la confianza necesaria que requieren los inversionistas privados para invertir más en la zona y generar más empleo. En el caso de la frontera entre Nicaragua y Costa Rica, son claras las columnas temáticas integrales que deben trabajarse a nivel transmunicipal, estas definirán las líneas de trabajo cooperativo, acercando al diálogo y el intercambio de las comunidades. Más allá de los temas de sostenibilidad y de protección natural, urge reforzar una red infraestructural de conectividad que comunique a los centros poblacionales de difícil acceso, dotándoles de servicios básicos para brindarles una mejor calidad de vida. Con lo anterior, se plantean ejes integrales de interés común transmunicipal, que se han extraído de los análisis previos, de las entrevistas y lo observado en las visitas de campo, los cuales se detallan a continuación.

Ejes integrales transfronterizos a escala municipal:

Eje Ambiental:

- La administración, mantenimiento, investigación y conservación conjunta de los recursos naturales. Plantear una entidad institucional binacional para la regulación y mantenimiento del sistema hídrico de la cuenca del río San Juan, que plantee regulaciones que cada municipio conectado por el río deba velar y acatar, para la protección de los manglares Ramsar, y mejorar los accesos a zonas de reserva natural, zonas urbanas incomunicadas y el mantenimiento de los parques naturales.
- Generar Políticas y regulaciones integrales para la industria agropecuaria, tanto a nivel de protección al trabajador migrante, como beneficios a los productores. Con una integración institucional de los ministerios de agricultura y ganadería de ambos países, así como el de trabajo. Además de crear los controles y soportes necesarios para el proceso de siembra, cultivo y semilla,

la producción ganadera que es principal actividad económica de la frontera.

- Se deben crear políticas y prácticas del reciclaje y limpieza, por medio de una red de contenedores para la recepción de desechos, plantas de tratamiento, almacenamiento para separar y procesar los residuos. Plantear un programa integral en Centroamérica para el manejo y reciclaje de desechos en zonas fronterizas, además de planes educativos para escuelas y colegios de concientización. Esto es necesario, ya que parte de las críticas de los habitantes y de los turistas es que las zonas fronterizas de Centroamérica son zonas descuidadas, muy sucias y con problemas de mal manejo de desechos.
- Impulsar la práctica conjunta y responsable del ecoturismo que unifique las intenciones de los sectores público y privado. Mejorando la accesibilidad y el mantenimiento de los Parques Naturales para la recepción de turistas y empresarios, incorporando las entidades de educación superior.
- Creación de un programa conjunto de educación y mercadeo, para consolidar este punto como destino ecológico seguro.
- Plantear una serie de plataformas infraestructurales enfocadas a la información turística, seguridad de los recursos naturales, tiendas de souvenirs y equipo para ecoturismo y aventura, además de atención ciudadana y turista. Esto ayudaría a que el visitante se sienta más informado y seguro.

Eje social y cultural:

- Plantear una ciudadanía centroamericana o tarjeta de identificación, que involucre desde el sur de México hasta Panamá, para crear un paso más directo y fluido. A pesar del que el istmo afronta retos de inseguridad, esta tarjeta podría ayudar el control de flujos y saber si delincuentes se encuentran en otro país de Centroamérica. Adicionalmente, en el plano cultural somos muy similares, esta región tiene elementos identitarios en común que van desde México hasta Colombia.
- El paso migratorio tanto de personas como de comercio debe de cambiar, es preciso establecer un movimiento libre del centroamericano por el istmo. Al igual que las prácticas impulsadas por la Unión Europea y el Mercosur. La creación de una ciudadanía

centroamericana debe estar vinculada a las entidades sanitarias, de seguridad, tributarias y de registro, incorporando los elementos técnicos y tecnológicos necesarios, esto debe ser una inversión conjunta. Esto ayudaría a tener un mejor control del paso y garantizar un flujo libre de personas y del transporte sin interrupciones.

- Es necesario impulsar una integración logística conjunta de servicios especiales y de emergencia, que integre el cuerpo de bomberos, emergencias médicas, Cruz roja, la policía transfronteriza y las comisiones de emergencia de cada país. Esto ayudaría a darle una atención más inmediata a la población transfronteriza, combatir problemas de seguridad o accidentes que se dan con frecuencia en la región.

- La creación de un programa de intercambio cultural ayudará a desarrollar el sentido de pertenencia de la población transfronteriza, enfocado en temas comunes como los recursos naturales y su historia, hechos históricos, puntos de interés, además de plataformas urbanas donde la población se pueda encontrar y manifestar, espacios transfronterizos de escenarios patrimoniales donde ambos vean el valor cultural que poseen y lo desarrollen.

- Una red de apoyo para la familia, maternidad y el adulto mayor es vital, ya que esta es la población más afectada, ofreciendo una red infraestructural que contenga puntos de ayuda psicológica, nutricional, médica general y otros servicios médicos, así como asesoría legal, incorporando el trabajo comunitario de universidades que coloquen en el sector. Las ayudas transfronterizas deben de abordar la problemática del crecimiento de madres solteras y agresión, con una red de seguridad y puntos de emergencia, una red de cuidado de menores, atención a adultos mayores, con centros de orientación para la población juvenil, la asistencia psicológica al público general.

- Un tema que deben trabajar en cooperación internacional es la seguridad ciudadana y la guerra contra el narcotráfico, pues esta actividad es la que principalmente atenta con la integridad de los jóvenes, que desertan en la educación para entrar a estas estructuras delictivas, y afectan los recursos naturales, pues utilizan los bosques como bodega y escondite.

Eje de salud:

- Debe diversificarse y planificarse una red eficiente de servicios de atención médica y emergencia. La mayoría de los poblados transfronterizos del sector este no cuentan con servicios médicos básicos, y las clínicas ubicadas en este sector tiene poca capacidad de soporte. Adicionalmente, se debe crear una atención del estado nutricional de la población, así como darles servicios de control de plagas, virus y enfermedades, vacunas y revisión médica con control anual y acceso a la Cruz Roja. Con esto, se debe desarrollar una red de infraestructuras sanitarias entendidas como centros de salud barrial, muy similar a los EBAIS de Costa Rica, extendidos en el territorio nicaragüense. Esto le dará soporte sanitario inmediato a la población y ayudará en el control de enfermedades y transmisión de virus.

- Se deben colocar de manera estratégica algunas clínicas de mediano impacto. Los principales puntos urbanos poseen centros médicos; sin embargo, el traslado a estos es complicado por el difícil acceso a algunas comunidades. Estas infraestructuras de soporte pueden ser farmacias, centros de revisión de medicina general y urgencias, centro de vacunas, puntos para hacer exámenes de vista o de revisión odontológica. Una red que trabaje conjuntamente a escala transmunicipal, brindando trabajo al sector de salud e incorporando los programas de universidades.

- Impulsar una red transmunicipal de gimnasios urbanos y zonas de deporte y ejercicio. Espacios al aire libre que sirvan para el intercambio y encuentro de los ciudadanos, donde pueden desarrollar prácticas deportivas y recreativas. Que cuente con canchas, iluminación y la infraestructura necesaria para que comunidades puedan entrenar y formar equipos y deportistas.

Eje de educación:

- Es necesaria la creación de un programa de red de cuidado, además de crear programas para el estímulo maternal e infantil. Plantear una red de escuelas y colegios técnicos profesionales con áreas técnicas enfocadas a los servicios que el sector ofrece. El nivel de escolaridad de la población transfronteriza es muy bajo y es por esta situación las tasas de desempleo son elevadas. Esta red de

educación transfronteriza pretende abordar todos los centros urbanos, con el fin de trabajar el recuso docente rotativo y un programa de educación técnica y profesional que pueda ayudar a que jóvenes desarrollen habilidades tempranas para la contratación en empresas. Estas especialidades técnicas deben corresponder con las actividades económicas, agrícolas y comerciales que se impulsan sobre la franja, enfocadas en actividades agropecuarias, administrativas, ingenierías, ecoturísticas, idiomas, industriales, económicas, portuarias y estudios ecológicos.

- Se deben involucrar programas conjuntos de las universidades nicaragüenses y costarricenses, con ejes de investigación, acción social y docencia en común. Es pertinente impulsar un plan multiinstitucional, donde las universidades planteen campos universitarios compartidos integrales a lo largo de la franja, ofrecimiento carreras profesionales a fines a los sectores productivos y a las actividades comerciales, así como crear un plan de investigación y de educación superior. Desde el año 1948 funciona el Consejo Superior Universitario Centroamericano (CSUCA), el cual promueve la integración de las Instituciones de Educación Superior Pública en Centro América y República Dominicana, no obstante, dada la situación política actual de Nicaragua, se ve limitada su accionar en dicho país ya que impide la vista de investigadores de otros países de Centroamérica.

- Las redes infraestructurales también pueden dotar espacios para una red de bibliotecas y centros de arte, museo y exposición. Con la implementación de espacios neutros de desarrollo cultural y artístico, en donde los colegios técnicos y universitarios se integren. Este es un plan donde jóvenes pueden desarrollar sus habilidades literarias, gráficas, espaciales y musicales. Aprovechando el recurso profesional artístico de gran reconocimiento mundial que posee Nicaragua y Costa Rica.

- Un servició que requiere la frontera es el soporte de un sistema de comedores educativos. Puntos donde los niños, jóvenes y adultos puedan alimentarse adjuntas a las infraestructuras de estudio y deporte.

Eje comercial e industrial:

- Se debe impulsar un programa de intercambio comercial recíproco y equilibrado, con gran peso en el desarrollo del ecoturismo, potenciando actividades económicas propias del contexto. Aprovechando los exuberantes ecosistemas transfronterizos, diversificando las economías, capacitando y apoyando las micro y medianas empresas. El sector turístico es la principal fuente de ingreso, este no solo debe cuidarse sino impulsarse, mejorando la oferta y demanda sobre la franja, diversificando servicios a través de la creación de pequeñas empresas, aprovechando el recurso natural y paisajístico que ofrece el Lago Nicaragua, las playas, los bosques y los ríos.

- Consolidar una integración comercial en el tema de transporte industrial y uso complementario de infraestructuras duras como puertos y aeropuertos, provocando una continuidad de los sistemas de transporte. Algunas propuestas valiosas de los proyectos del CANSEC y el CIN deben integrarse y hacer un plan conjunto, invirtiendo en la capacidad de los puertos ya existentes, replanteando una ruta más efectiva de transporte pesado y proponiendo los vínculos y controles que agilicen los flujos industriales, planteando una serie de clústeres, zonas francas parques industriales, tecnológicos y de investigación asociados a estas lógicas, con el objetivo de producir nuevas fuentes de ingreso y la capacitación de los habitantes para desarrollar personal calificado.

- Impulsar una red de gestión, mantenimiento y soporte del transporte pesado. Un plan en el que las rutas de carga comercial puedan ser efectivas, se reduzcan los riesgos y se garantice un flujo constante. agilizando el sistema de importación y exportación de las empresas que se instalen en los desarrollos. Crear plataformas de mantenimiento mecánico, alimentación, servicio y descanso.

- Generar una política conjunta que incentive a las empresas transnacionales e instituciones a instalar sus bases y planteles en esta franja, especialmente navieras que utilizan el Canal de Panamá. Con un plan integral de desarrollo sostenible que no atente contra los recursos naturales, sino más bien, sea ejemplo de un desarrollo industrial y comercial sostenible, único en la región.

Eje de infraestructuras:

- El río San Juan es un eje de conectividad consolidado, incluso, esta es prácticamente la vía de transporte cotidiana para los vecinos del sector, siendo cruzada cotidianamente y utilizada por el ecoturismo en varios sectores como en El Castillo. De esta manera, el río debe interpretarse como una infraestructura natural que ejerce un efecto dinámico a lo largo de la frontera. Este debe ser gestionado y controlado, con el fin de ofrecer seguridad y un mejor servicio, sabiendo explotar las zonas turísticas y los servicios a ambos lados de la frontera. Adicionalmente, el transporte de pasajeros que es informal debe ser formalizado para crear un control de navegación. Extrapolando la idea de generar una comisión de libre navegación del San Juan, como un nuevo tratado de relaciones transfronterizas especiales.

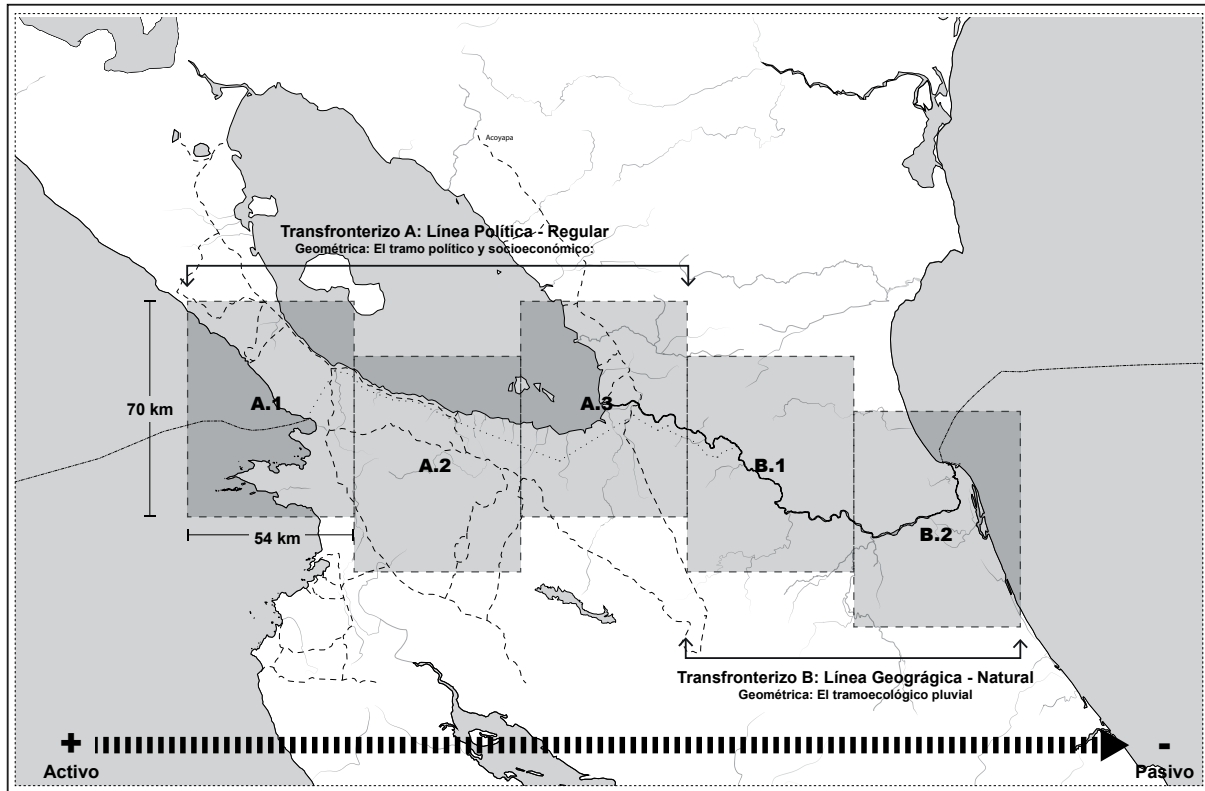
- Como se ha especificado, las redes de infraestructura se concentran en el sector oeste de la frontera, ya que la mayoría de la población reside en este sector. Sin embargo, es pertinente retomar lo existente en la Ruta Juan Rafael Mora Porras del sector costarricense, pero con un plan ecológico responsable, incorporando los puentes y las conexiones necesarias para reconectar la región norte de Costa Rica y producir puertos sobre el río que conecten con los puntos de interés del sector sur de Nicaragua, en especial en Greytown.

- Como se mencionó, algunos elementos infraestructurales de las dos propuestas de canales pueden retomarse y adaptarse al plan, especialmente en el mejoramiento de la infraestructura y administración los puertos marítimos existentes, para alcanzar una mayor capacidad de recepción y que trabajen en complemento con el Canal de Panamá. Adicionalmente, plantear un cinturón de conectividad de ferrocarril de carga y de pasajeros, que produzca una comunicación efectiva de carga conectando ambas costas y puertos con los centros de producción industrial y comercial.

- El concepto de confeti urbano a través de la creación de infraestructuras neutras soporte que irrigan el territorio es un método que permitiría crear las plataformas de encuentro e intercambio necesarias, y poderlas adaptar a los usos requeridos de cada centro urbano. Esta red de dispositivos arquitectónico-abiertos deben ser de lenguaje puro, neutros y de fácil acceso, que sirvan como contenedores de actividad y de encuentros, para que

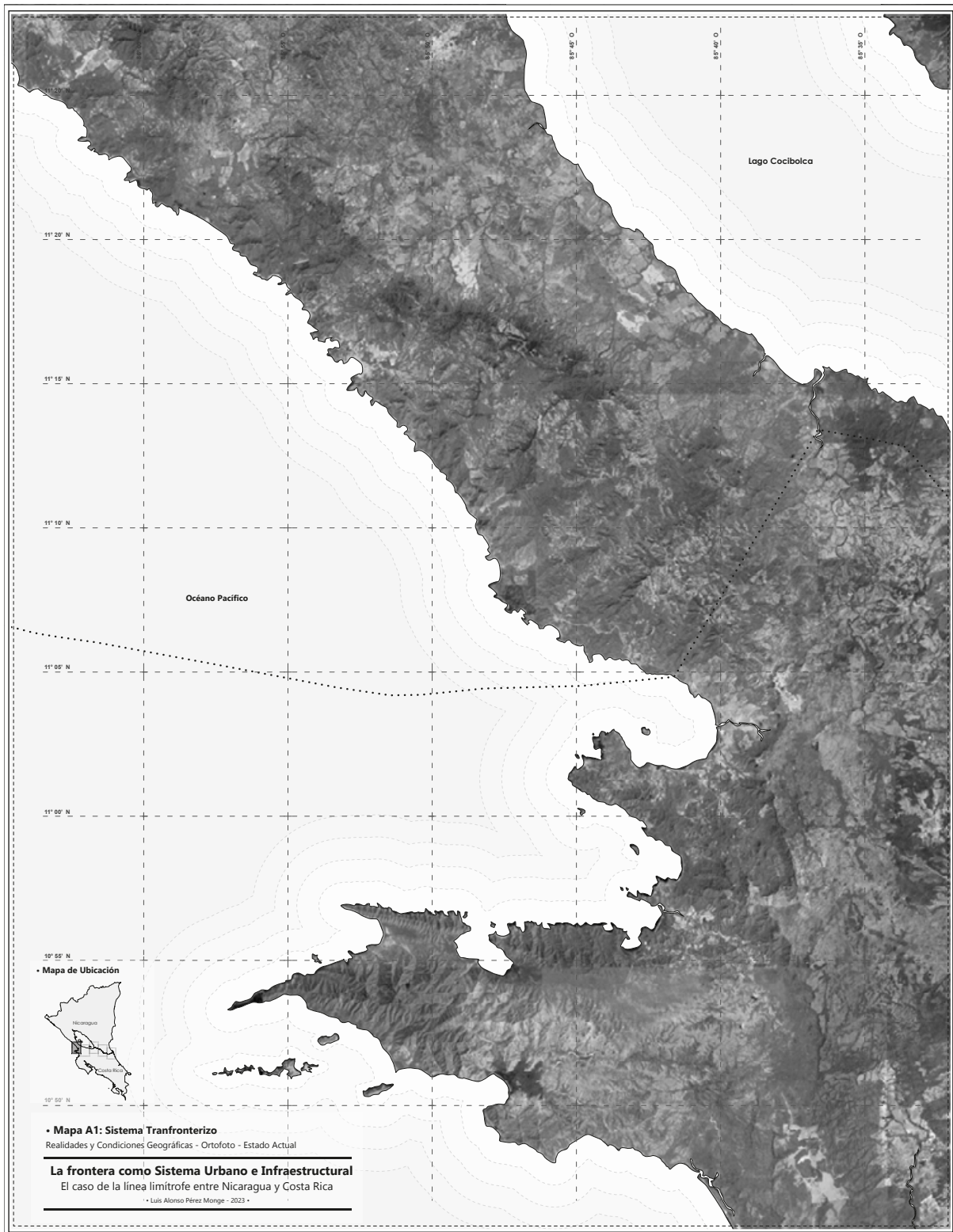
sean apropiados por la actividad funcional que el centro urbano necesite.

En la búsqueda de crear nuevas relaciones en esta escala urbana, ha habido antecedentes de buenas prácticas conjuntas entre ambas naciones y municipio. Un esfuerzo que ha destacado es el proyecto del Corredor Turístico Costero La Cruz (CTC), inaugurado en el año 2019. Este proyecto busca aprovechar el potencial natural para atraer el turismo binacional y europeo. Ha sido respaldado por los ministros de cultura de Nicaragua y Costa Rica, este integra las playas y zonas naturales de los municipios transfronterizos de La Cruz y San Juan del Sur. Ha impulsado el desarrollo de pequeñas empresas turísticas, hoteles rurales, tiendas y restaurantes. Contiene variedad de actividades relacionadas con el turismo rural, playa y océano, conectando la Península de Santa Elena, Bahía Salinas y las comunidades de la costa de El Jobo, Puerto Soley, Cuajuniquil y La Cruz. Esto demuestra que estas gestiones que nacen desde las necesidades sociales son posibles llevarlas a cabo y plantean soluciones integrales y más atinadas, estas deben ser prioridad y tener más impulso y apoyo desde los gobiernos locales, por lo tanto, el proyecto pretende crear una costura en relaciones transversales a la frontera, para establecer ejes de relación con un mejor control, aprovechando las vocaciones de cada centro urbano y sector, y crear una nueva condición de campo administrada por la infraestructura como sistema de ordenamiento y soporte territorial (ver mapas de 5.M22 a 5.M42).

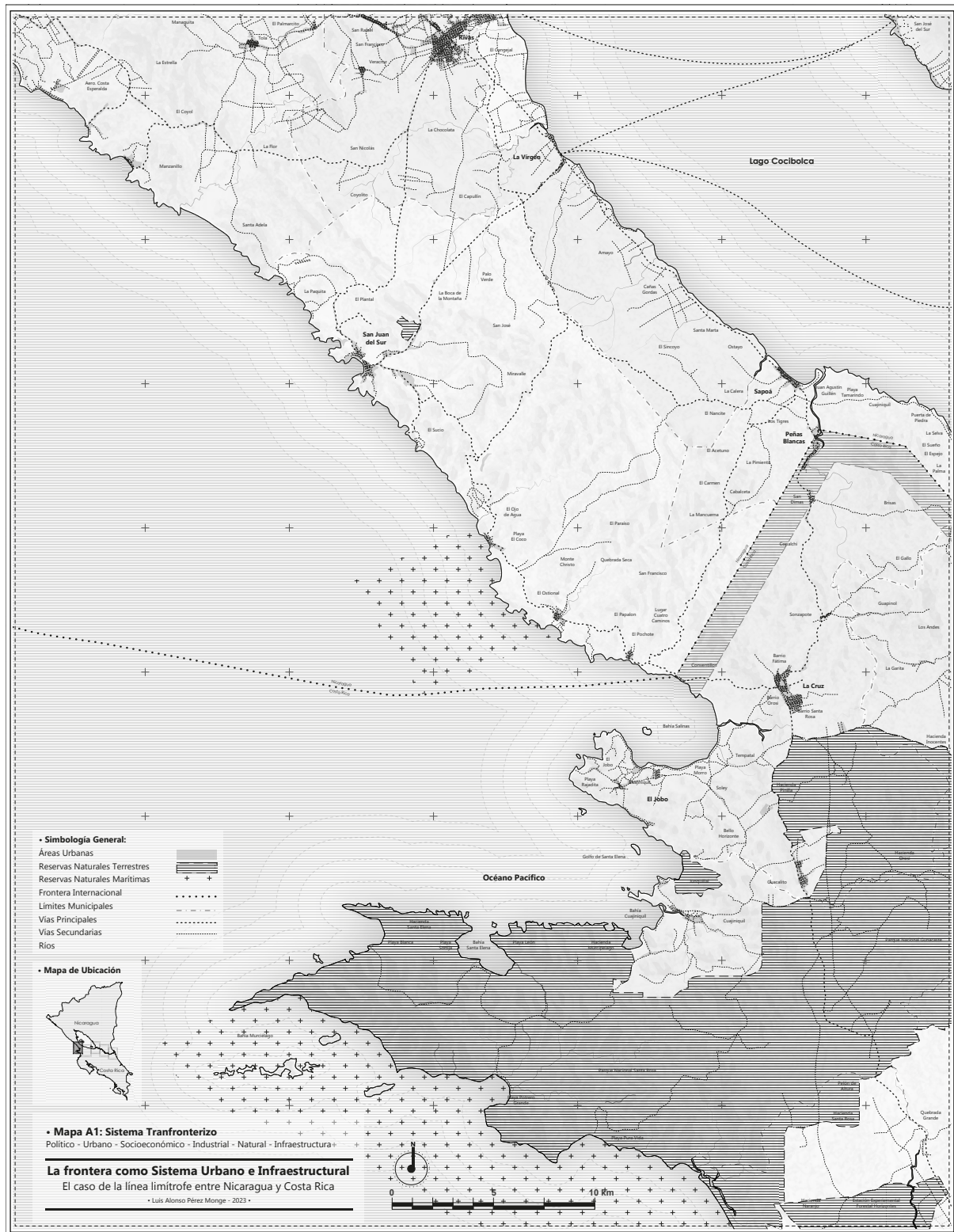


5.M22: Mapa de los cinco vínculos transfronterizos a escala urbana.

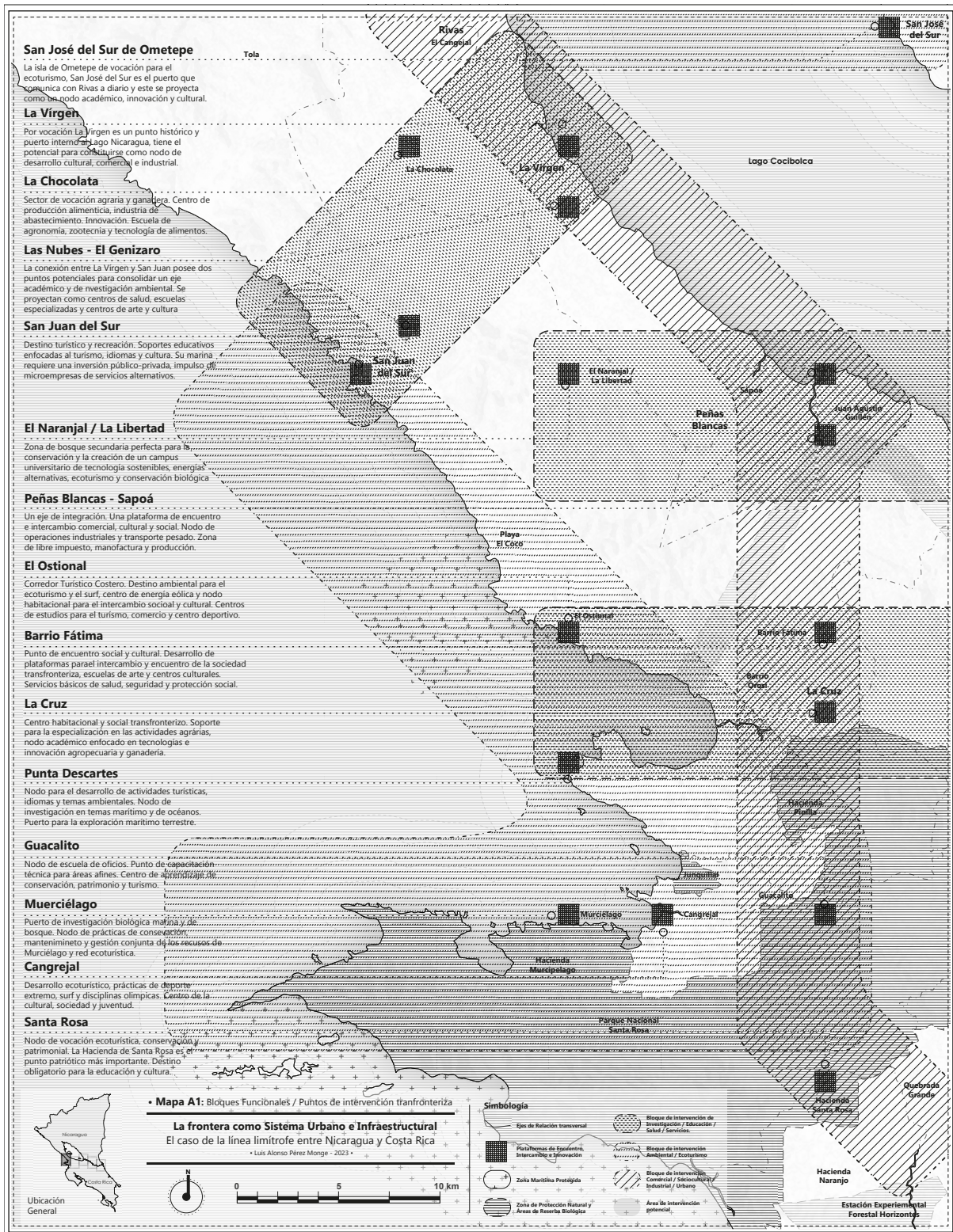
La nueva cartografía de la integración y colaboración física y virtual. Integraciones espaciales y regulatorias desde la infraestructura de conectividad. Relación de los criterios extraídos en los estudios de caso al contexto de la frontera entre Nicaragua y Costa Rica. Elaboración Propia, 2022.



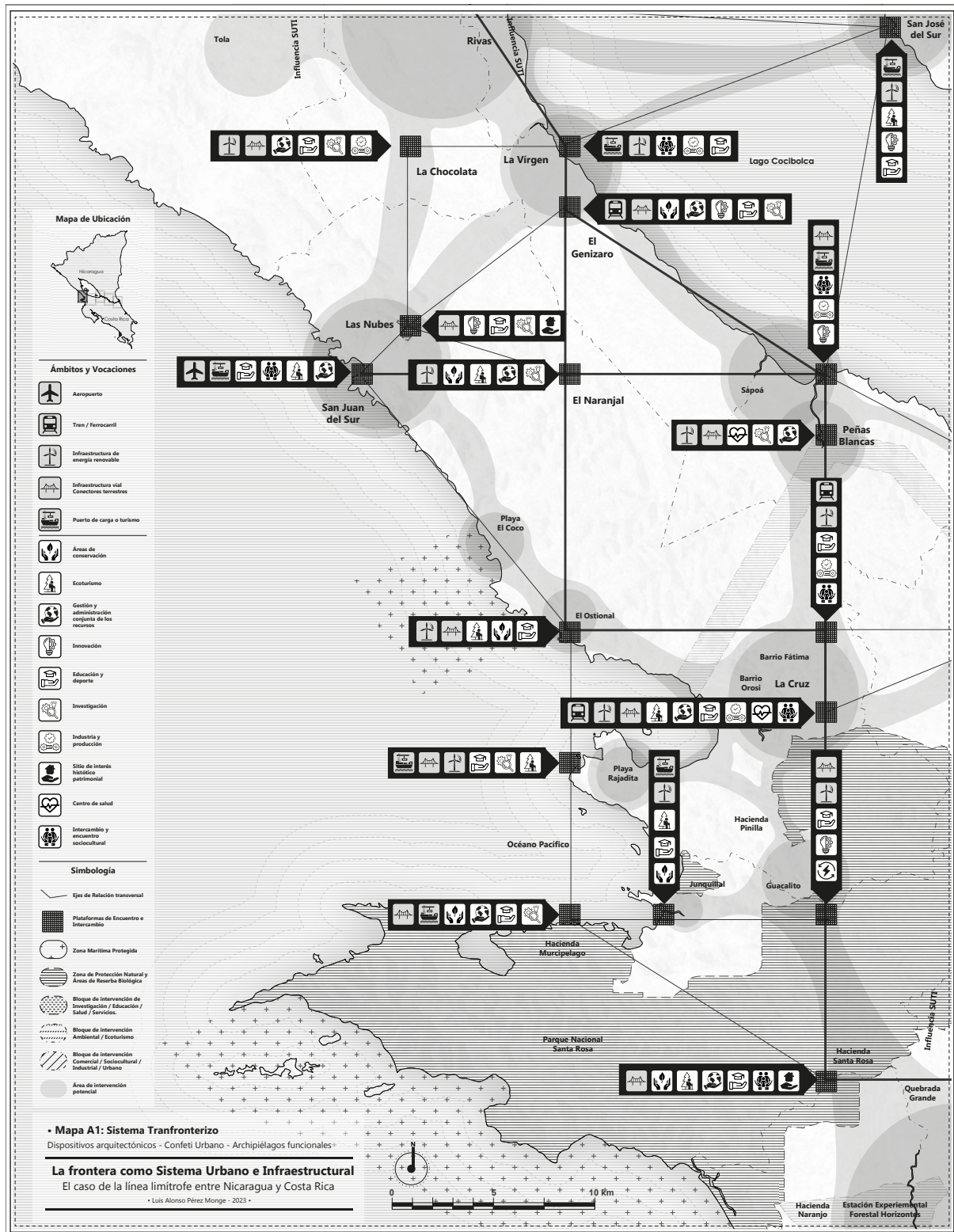
5.M23: Escala urbana. Sección A1 del Sistema Urbano Tranfronterizo Integral.
Condición Geográfica. Elaboración del autor, 2022.



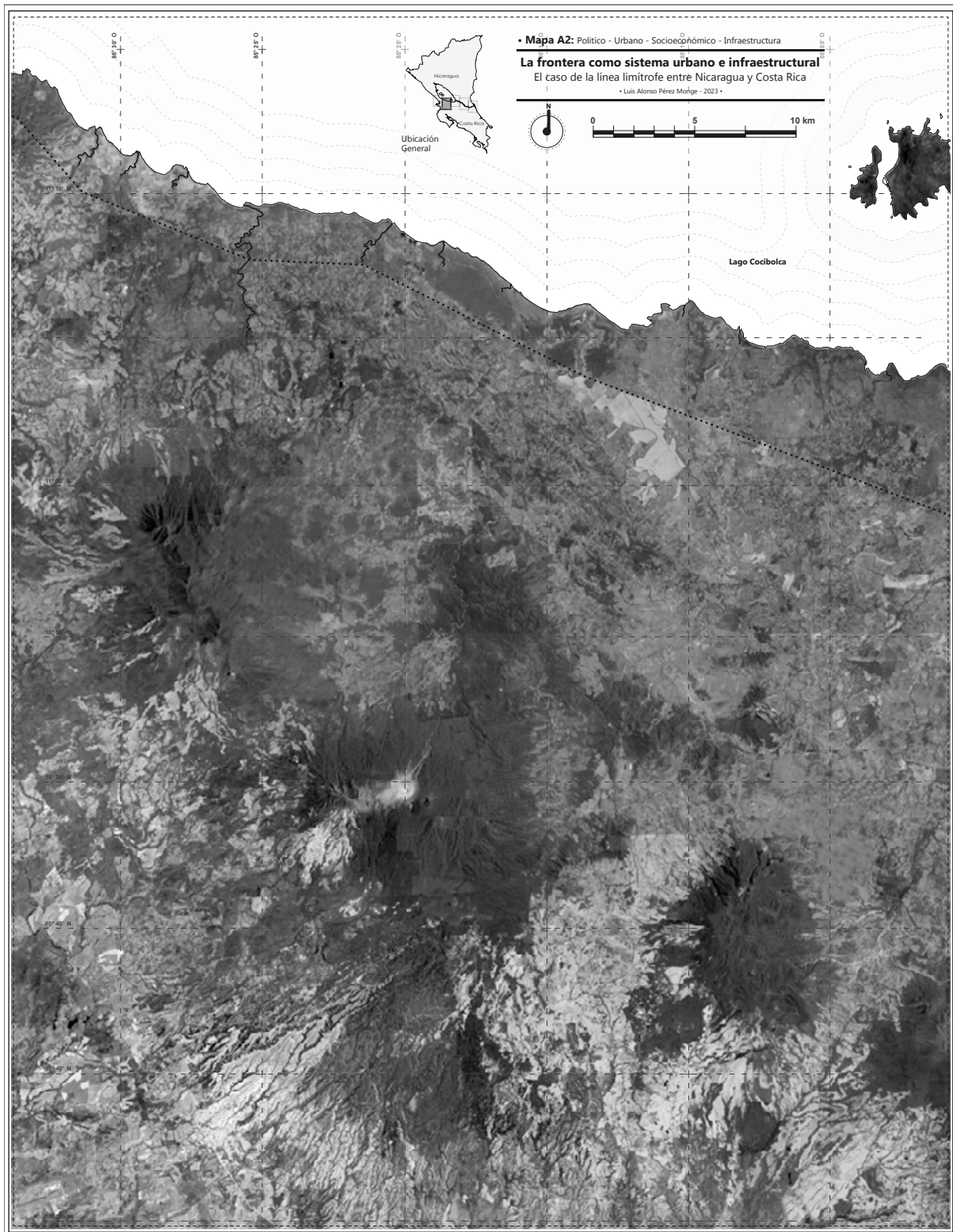
5.M24: Escala urbana. Sección A1 del Sistema Urbano Tranfronterizo Integral. Condición Política y funcional. Elaboración del autor, 2022.



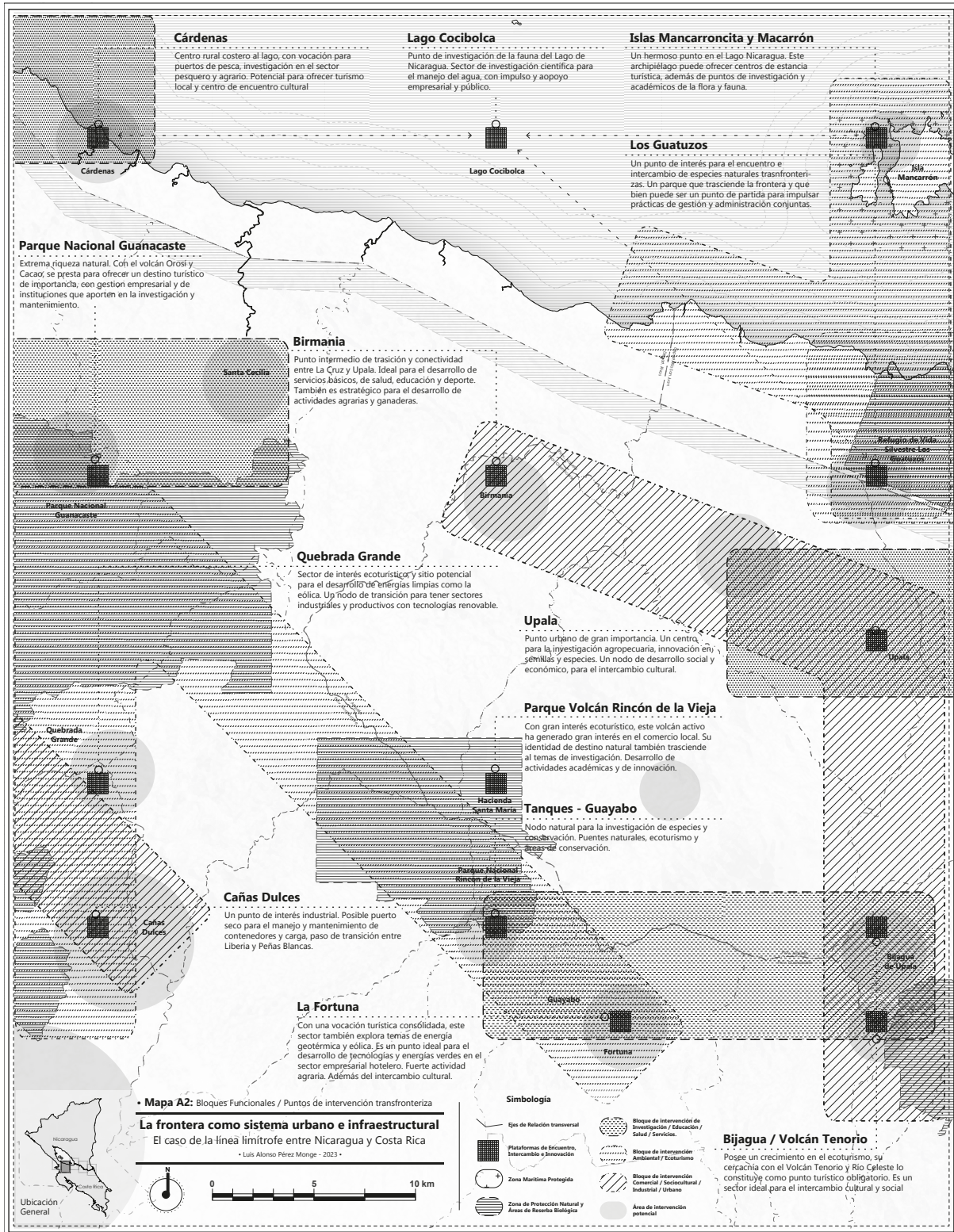
5.M25: Escala urbana. Sección A1 del Sistema Urbano Transfronterizo Integral. Bloques funciones y vocacionales, ejes de integración y costura físico-virtual. Elaboración del autor, 2022.



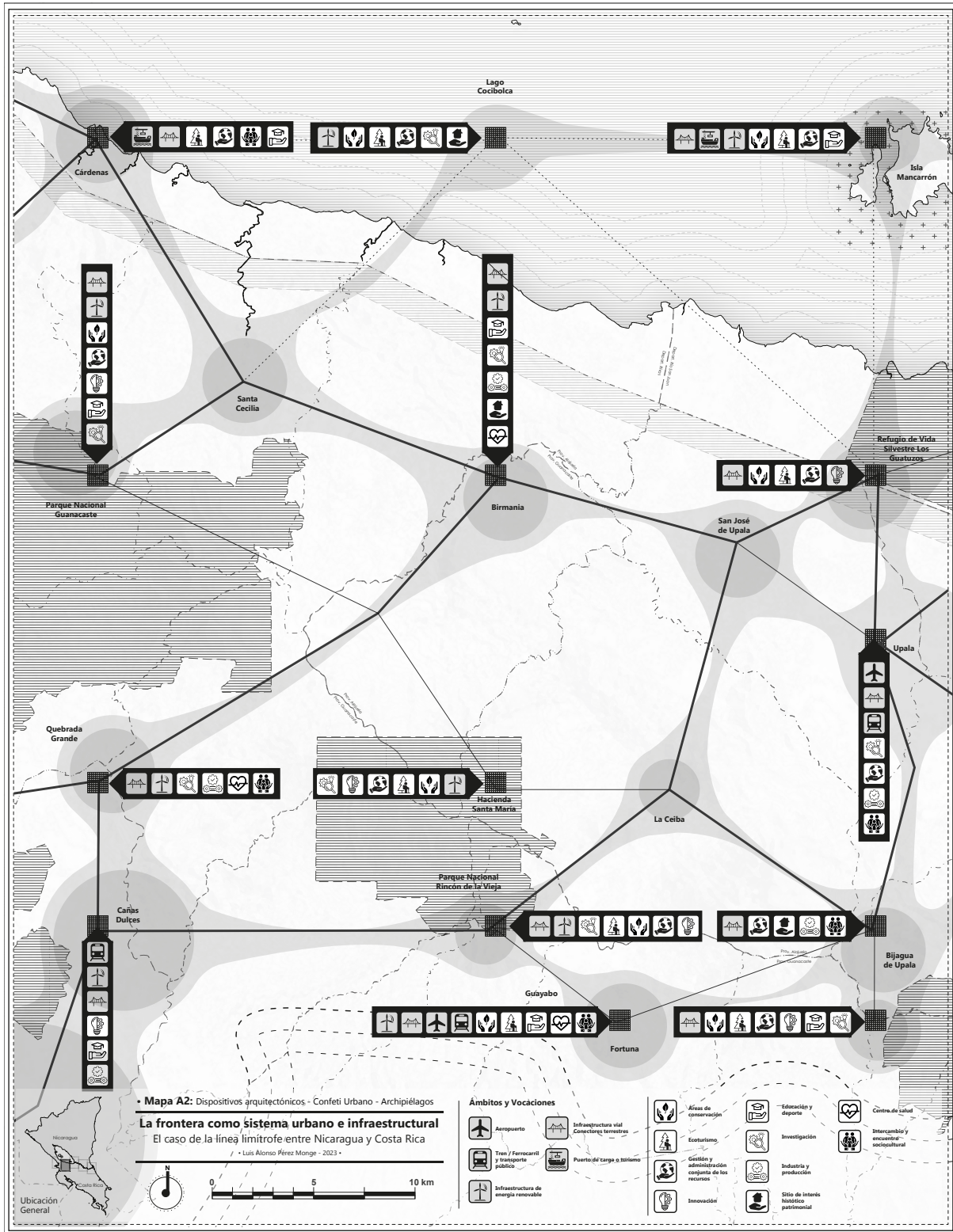
5.M26: Escala urbana. Sección A1 del Sistema Urbano Tranfronterizo Integral. Confeti Urbano, dispositivos arquitectónicos y archipiélagos funcionales. Elaboración del autor, 2022.



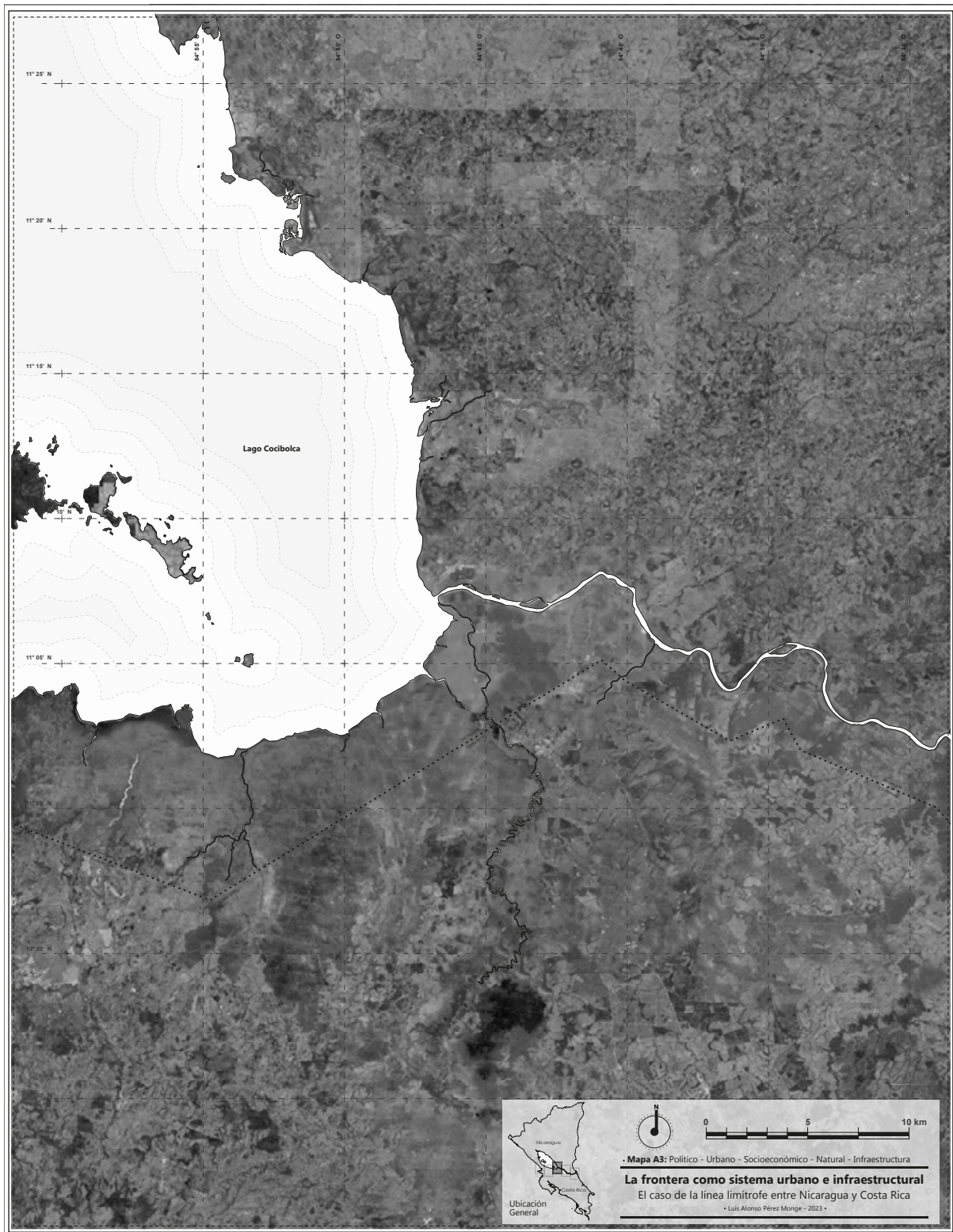
5.M27: Escala urbana. Sección A2 del Sistema Urbano Transfronterizo Integral.
Condición Geográfica. Elaboración del autor, 2022.



5.M29: Escala urbana. Sección A2 del Sistema Urbano Transfronterizo Integral. Bloques funciones y vocacionales, ejes de integración y costura físico-virtual. Elaboración del autor, 2022.



5.M30: Escala urbana. Sección A2 del Sistema Urbano Transfronterizo Integral. Confeti Urbano, dispositivos arquitectónicos y archipiélagos funcionales. Elaboración del autor, 2022.



5.M31: Escala urbana. Sección A3 del Sistema Urbano Transfronterizo Integral. Condición Geográfica. Elaboración del autor, 2022.