

Pablo Cano Serrano

**Intimidad con Acceso al cielo:
Claustros de Toledo**



Trabajo Fin de Grado
Tutor: Ángel Martínez Díaz

UNIVERSIDAD POLITÉCNICA DE MADRID



ESCUELA TÉCNICA SUPERIOR DE ARQUITECTURA



TRABAJO FIN DE GRADO

Pablo Cano Serrano

*Intimidad con Acceso al cielo:
Claustros de Toledo*

INTIMIDAD CON ACCESO AL CIELO:
CLAUSTROS DE TOLEDO

Estudiante

Pablo Cano Serrano

Tutor

Ángel Martínez Díaz

Departamento de Ideación Gráfica

Aula TFG 4

Daniel Díez Martínez, *coordinador*

Ángel Martínez Díaz, *adjunto*

Escuela Técnica Superior de Arquitectura de Madrid

Universidad Politécnica de Madrid

Índice

RESUMEN

INTRODUCCIÓN

1. CONTEXTO

1.1 Enmarque espaciotemporal: claustros en la ciudad

1.1.1 Toledo, ciudad conventual

1.1.2 Un barrio de conventos

1.1.3 Conventos en la ciudad

1.1.4 El claustro

1.2 Enmarque conceptual: Forma y Deformación

1.2.1 Posicionamiento

1.2.2 Obediencia

1.2.3 Integración

2. CLAUSTROS

2.1 De la ciudad al edificio

2.1.1 Llenos y vacíos

2.1.2 Conventos y otros edificios

2.1.3 Paralelos

2.1.4 Circulaciones

2.2 Estudio de casos

2.2.1 Santo Domingo el Real

2.2.2 Comendadoras de Santiago de Toledo

2.2.3 Santa Clara la Real

2.2.4 Carmelitas Descalzos

CONCLUSIONES

FUENTES

Bibliografía y recursos digitales

Procedencia de las ilustraciones

Resumen

A través de un viaje por la historia, cartografías e investigación propia de los claustros de Toledo, buscamos descubrir cómo son en todos sus aspectos. Comenzaremos analizando la historia de Toledo y la gran influencia de las religiones en la ciudad y por ello en la construcción de edificios como los conventos.

Explicamos, basándonos en varias fuentes como libros y documentos históricos especializados, cómo se adaptan los conventos a la trama urbana y por consiguiente, cómo se ven influenciados a la hora de transformarse o deformarse. Posteriormente, asentaremos las bases de las características principales de los conventos y claustros de una manera amplia y general.

Y con todo ello, elegimos hasta un número de doce edificios para compararlos, analizándolos en conjunto y estudiando las características que tienen en común o y las que los diferencian.

A partir de aquí, escogeremos algunos de estos ejemplos para estudiarlo en profundidad y entender como funcionan en planta y en elevación, y analizando las relaciones que se establecen entre ellos y con el entorno.

Todo ello lo hemos realizado mediante dibujos analíticos propios y comparación de cartografías y fotografías existentes.

PALABRAS CLAVE

Claustro-Convento-Toledo-Patio-Composición-Análisis

*Emperatriz de Europa,
Roma segunda y corazón de España.*
Tirso de Molina

Introducción

Motivación

Todo comienza en el curso anterior, cuando tuve la oportunidad de cursar la asignatura de Intensificación a la Ideación Gráfica. Esto me hizo interesarme no solo por el dibujo de arquitectura a distintas escalas si no que despertó en mi un gran aprecio por la ciudad de Toledo.

La gran historia, la mezcla de culturas y sobre todo el gran patrimonio histórico hace que me decante por hacer el trabajo de esta maravillosa ciudad. Todo ello sumado a mi curiosidad por el patio y su influencia en la arquitectura hace que me centre en los claustros, tan comunes en la arquitectura conventual.

Estado de la Cuestión

El convento es un edificio muy hermético y por ello el acceso a la información y el interior se ve muy limitado. Algunos conventos están parcialmente abiertos, solo la iglesia, una zona de museo u otras zonas reservadas para la visita de los religiosos internos.

Se tiene información de los edificios ya que estos edificios al ser tan antiguos y con tanta historia, muchos de ellos son bienes de interés general y cuentan con estudios realizados sobre ellos.

Además, la Junta de Castilla-La Mancha recoge en su web, una gran lista de edificios patrimoniales, describiendo su historia y en numerosas ocasiones proporcionando planimetrías y fotografías tanto históricas como actuales.

Entre los edificios patrimoniales recogidos se encuentran todos los conventos de Toledo, pero nosotros solo nos centraremos en los situados en las inmediaciones del barrio de conventos y Cobertizos del norte de la ciudad, además de otros edificios de interés en la zona.

Entre los conventos, tendremos en cuenta los de: san Pedro Mártir, santo Domingo el Real, san Clemente, santo Domingo el Antiguo, santa Clara la Real, Carmelitas Descalzos, Purísima Concepción (Capuchinas), Comendadoras de Santiago y el de Agustinas Calzadas (Gaitanas).

A esta extensa lista añadiremos otros edificios también con claustros resaltables como el de Cardenal Lorenzana, el Real Colegio de Doncellas Nobles y San Ildefonso.

La mayoría de los edificios mencionados han variado su forma o extensión con el tiempo, nosotros tendremos en cuenta, depende de cuando y cómo nos interese, su estado actual o el antiguo.

Objetivos

Con este trabajo buscaremos entender cómo influye el claustro en la formalización de un convento en una ciudad como la de Toledo. Además de descubrir cómo son los interiores, las circulaciones, los estilos arquitectónicos, las partes... de los conventos conventuales toledanos.

Metodologías

Se realizará un análisis comparativo entre los distintos conventos y claustros mediante planos elaborados propios tanto planta y sección. Además nos apoyaremos en la información fotográfica actual e histórica para entender espacios, partes o lugares no mencionados en las historias o cartografías existentes.

*A lo lejos veo una hermosa llanura inmensa,
poblada de olivares, y al fondo,
coronando un cerro, la ciudad de Toledo,
cuya silueta recorta en el cielo su masa de edificios y torres.*

Gustavo Adolfo Bécquer en
Cartas desde mi celda

1. CONTEXTO

1.1 Enmarque espaciotemporal: claustros en la ciudad



Fig 1.1. Iglesia de Santiago del Arrabal (1884)

1.1.1 Toledo, ciudad conventual

La Ciudad de Toledo es históricamente una de las más importantes de España. Ya en época antigua, los romanos la reconstruyen denominándola, Toletum. Estos dejaron un gran legado, construyeron un gran acueducto y numerosa infraestructura, tanto hidráulica como de transporte, con una vía romana y numerosas calzadas.

Posteriormente, con la llegada de los visigodos, la ciudad se convierte en capital del reino hispanogodo, además de arzobispado.

Durante la Edad Media, Toledo es de dominio musulmán. La entrada de los musulmanes se sitúa alrededor del 711 a manos del general Tariq ibn Ziyad, estos acabarían otorgándole el nombre de Tulaytula.

A los cristianos que deciden quedarse en la península y que no se convierten al islam se les denomina mozárabes, muchos de ellos se concentran en Toledo, que se conforma como un gran núcleo para esta cultura. Durante este periodo se construyen varias iglesias que aún perduran como son san Lucas, san Sebastián, santa Eulalia y santa Justa y santa Rufina. En el año 1085 el rey Alfonso VI de Castilla y León toma la ciudad con la colaboración de parte de la sociedad mozárabe y en este momento comienza el dominio cristiano que perdurará hasta la actualidad.

Tras la capitulación de la ciudad, Toledo hace frente al mayor periodo de esplendor de su historia. En ella conviven tres culturas: la judía, la cristiana y la musulmana. Esto produce una gran riqueza tanto cultural, como social, y política.

Fig 1.2. El Greco, Vista y plano de Toledo, (1610-1614)



En el siglo XIII, como ejemplo de la cristianización de la ciudad que se lleva a cabo en ese periodo, se construye la catedral sobre una mezquita existente en ese mismo lugar.

En 1492, con la toma de Granada, judíos y musulmanes son expulsados de la Península Ibérica. Los Reyes Católicos comienzan una época de reformas en la ciudad, en ese momento es cuando se construye el monasterio de San Juan de los Reyes para conmemorar la batalla de Toro.

Tras el período medieval, la prosperidad de Toledo decayó cuando Felipe II trasladó su corte y capital a Madrid. Aun así, muchos edificios de la ciudad de Toledo mantienen y muestran influencias directas de culturas islámica, cristiana y judía, que se ve reflejada en numerosos espacios religiosos distribuidos a lo largo de la ciudad.

En 1940, Toledo fue declarada Sitio Histórico-Artístico, y en 1987, la UNESCO la reconoció como Patrimonio Mundial.

Actualmente, el patrimonio religioso de Toledo refleja su compleja historia, marcada por la convivencia de diversas comunidades religiosas. Esto se puede apreciar en todo tipo de edificios, tanto iglesias y conventos, como sinagogas y mezquitas.

Pero obviamente, la religión predominante en Toledo es la cristiana por eso a partir del siglo XVI la arquitectura conventual prolifera por encima de otros tipos de edificios. Una de las principales razones fueron las constantes actuaciones de la Inquisición sobre judíos y personas contrarias a la fe cristiana que residían en la ciudad.

Fig 1.3. Toledo, Georg Braun,
Frans Hogenberg, *Civitates
Orbis Terrarum*, (1572)



1.1.2 Un barrio de conventos

En la actualidad, la zona norte del casco histórico de Toledo concentra un gran número de conventos en un área reducida. A esta área se le denomina barrio de conventos y cobertizos; está limitada al norte por la muralla, al sur por la calle Tendillas, al este por la calle de la Merced, y al oeste por la calle de Carmelitas Descalzos.

Existen hasta cinco edificios religiosos dentro de estas limitaciones, en concreto cuatro conventos y un monasterio: el convento de Carmelitas Descalzos, Capuchinas, santa Clara la Real, santo Domingo el Real y el monasterio de las Comendadoras de Cristo. En este trabajo se estudiarán estos edificios, además de otros que lo limitan por el exterior, como pueden ser los conventos de santo Domingo el Antiguo, san Clemente, san Pedro Mártir y el convento de Agustinas Calzadas.

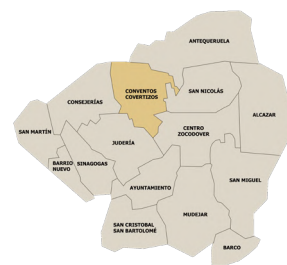


Fig 1.4. Plano de Toledo por barrios



Fig 1.5. Barrio de Conventos y Cobertizos

El barrio no solo es particular por la aglutinación de este gran número de conventos sino por la presencia de distintos puentes o cobertizos que unen edificios separados por calles en las alturas. Estas estructuras servían para ganar sitio en la ciudad en altura y conectar espacios sin la necesidad de salir.

Toledo se caracteriza por una alta densidad edificatoria en el casco histórico, los edificios están sometidos a una gran tensión formal. Por ello muchas de las calles en ocasiones se estrechan lo suficiente como para formar pequeños pasadizos o claustrofóbicas callejuelas entre los edificios, haciendo posible la construcción de estos cobertizos. Estas arquitecturas dan un carácter histórico-medieval diferente al barrio que en la actualidad supone un reclamo para el turismo.

En 1509, Juana de Castilla decidió prohibir los cobertizos por la insalubridad que producían en las calles; de hecho, a mediados del siglo XVI se eliminaron muchos de ellos.

Dos de los cobertizos que se mantienen hoy en día son el de santa Clara y santo Domingo el Antiguo, situados junto a sus respectivos conventos.

Fig 1.6. Cobertizo de santo Domingo el Real.

Principios de siglo XX (izquierda) y en la actualidad (derecha)



1.1.3 Conventos en la ciudad

Los conventos son comunidades de religiosos que conviven en un mismo edificio. Estos se popularizan a principios del siglo XIII debido a la consolidación de ciudades y ordenes mendicantes. Estas se sitúan en el centro de ciudades para vivir entre la gente y predicar el credo entre los habitantes de la ciudad.

En 1787 en Toledo llegaron a existir hasta veintitrés conventos, pero en la actualidad el número se ha reducido hasta catorce (doce de ellas dentro del casco histórico). Esto se debe a que a principio del siglo XIX sucedieron varios acontecimientos que hicieron disminuir el número de conventos. Uno de los motivos fue la invasión de la ciudad por parte de los franceses, que hicieron quemar un gran número de estos edificios religiosos, además de otros también importantes como el Alcázar.

Pero la principal razón de la desaparición de este gran número de conventos se debe a los procesos desamortizadores, como el la de Mendizábal, que se llevaron a cabo durante esta época en toda España. Estas leyes de desamortización perseguían sanear las arcas del Estado al tiempo que ponían en circulación los bienes que hasta el momento estaban en “manos muertas”, reduciendo el número de los conventos existentes, nacionalizando y enajenando en muchos casos sus posesiones.

En 1812 se ordena secuestrar «los bienes pertenecientes a establecimientos eclesiásticos o religiosos extinguidos, disueltos o reformados como consecuencia de la guerra o por las medidas dictadas por el gobierno de José I’ (R.D. 18.8.1809).

Los primeros años del siglo XIX son desastrosos para la ciudad, que se encuentra medio despoblada, ya que se vacían muchos de los barrios más importantes. La fachada norte de la ciudad queda alterada sin remedio por los incendios.

Continuaron surgiendo más medidas contra el clero, como la que dictaba que se debían suprimir conventos y monasterios que no tuviesen más de doce religiosos profesos. Posteriormente se nacionalizarían los bienes o se ofrecerían a los ayuntamientos para darles otro uso.



Fig 1.7. Batalla de Talavera (1809)



Fig 1.8. Caricatura de procesos desamortizadores en el siglo XIX



Fig 1.9. Claustro de las Procesiones, convento de san Clemente

Entre los conventos del centro de la ciudad desaparecerán algunos como el de los Agustinos Calzados, Agustinos descalzos, Capuchinos, Carmelitas calzados, Mercedarios Calzados y el de Trinitarios Calzados; y se restituirán por otros usos como el de fábricas, teatros, hoteles, otros conventos o la diputación Provincial, como sucedió con el convento de Mercedarios Calzados.

Mendizábal, con la ley del 29 de julio de 1937 pone en venta el patrimonio eclesiástico y este cae en manos del Estado, e incluye la nacionalización del clero secular. Algunos, como Pedro Madrazo político de la época, debido al deterioro de los edificios, reacciona en contra, pues consideraba que muchos de los edificios desamortizados eran de interés cultural para la ciudad.

Para el estudio que vamos a realizar nos centraremos en los conventos de la zona norte de la ciudad, cinco de ellos dentro del barrio de conventos y cobertizos nombrados con anterioridad.

Dicho todo esto, vamos a centrarnos en lo que verdaderamente nos interesa de todo ello: la arquitectura. Muchos de estos conventos son claramente de interés cultural y arquitectónico para la ciudad, por ello, forman parte de la gran lista de edificios con valor patrimonial de Toledo.

El convento como edificio destaca por la importancia de cada uno de los elementos que lo componen. La mayoría de las veces cuentan con espacios para la vida religiosa como son la iglesia o la capilla, además de un refectorio o comedor, una sala capitular o sala de reuniones, y aposentos para los religiosos que residen en el lugar. Asimismo, cuentan con espacios para la vida cotidiana, como pueden ser las cocinas, los almacenes y las bibliotecas, entre muchos otros. Todos estos componentes se articulan en la mayoría de las ocasiones en torno a un núcleo principal organizador como es el claustro.

Los conventos se caracterizan por ser grandes edificios ya que albergan un gran número de usos. Pero en el casco histórico de Toledo, el suelo edificatorio no abunda. Por ello podríamos decir que la formalización y organización del callejero toledano no es el ideal para albergar grandes superficies para un solo uso como es el del convento.

Por esta razón, podemos apreciar cómo en muchos de los casos que vamos a estudiar posteriormente, analizándolos en planta, estos se insertan “con calzador” en las irregulares y estrechas manzanas toledanas. Esta tensión y “estrujamiento” no va de la mano con la estricta forma que caracteriza el claustro, tan importante en los conventos. (hablar sobre la iglesia en la clausura).



Fig 1.10. Plano de conventos en la zona de estudio

1.1.4 El claustro

El carácter íntimo del convento o monasterio es uno de los principales motivos por los que existen estos tipos de edificios.

Ya en Oriente Próximo y el norte de África, los religiosos cristianos buscaban desarrollar su vida religiosa al margen de la sociedad. Esto hizo que estas comunidades tuviesen que organizarse de alguna manera para poder convivir en estos lugares en condiciones. Esto ocasionó la creación de conventos y monasterios que se complejizarían con el tiempo, hasta llegar muchos de ellos a convertirse en verdaderos monumentos.

Toda persona necesita un contacto con el exterior, con la luz, el aire, la naturaleza... Así, estos religiosos añadieron a la estructura del convento un espacio en el que pudieran disfrutar de ello en intimidad dentro de su ámbito religioso sin tener que compartirlo con otros. Este es el claustro. La vida religiosa se articulaba alrededor del claustro: la iglesia, el refectorio, las habitaciones de los religiosos y todos los componentes se estructuran con este como foco central del convento.



Fig 1.11. *Patio toledano* (siglo XIX)



Fig 1.12. *Claustro de los Laureles, convento de Santa Clara la Real*

Pero ¿a este espacio se le podría denominar “patio” como cualquier espacio de vacío rodeado por edificio?, ¿qué diferencia a un patio de un claustro?

La ciudad de Toledo, como hemos señalado con anterioridad, está estructurada de tal forma que, podríamos decir que “no cabe ni un alfiler”. Es por esto, que cada individuo requiere de un lugar privado abierto al exterior en la intimidad de su vivienda. Tanto es así que la mayoría de los toledanos comparten con sus vecinos un patio en el interior de su parcela para su uso y disfrute privado.

Existe una tipología de edificios común en la cultura toledana llamada la casa-patio. Tiene influencia de la cantidad de culturas que han residido en la ciudad, desde los romanos y los visigodos hasta los árabes y los judíos.

Estos edificios se configuran alrededor de un patio privado con un zaguán que sirve de entrada desde la calle. Muchos de ellos comparten varias características, como son galerías en las plantas altas, con estructuras de madera con artesonados o voladizos sobre columnas o muros de apoyo en la planta baja, pozos, aljibes o incluso fuentes en su interior.



Fig 1.13. Casa-patio toledana

El agua juega un papel fundamental en estos espacios. Las altas temperaturas en la época de calor en España hacen que las casas patio, no solo en Toledo si no en gran parte del país, actúen como un oasis en el abrumador verano del país mediterráneo. Esto es debido a las grandes sombras arrojadas sobre estos espacios durante el día y la posibilidad de mantener el frescor de la noche almacenado en su interior. Si además se le añade un motivo acuático como una fuente, o plantas, las altas temperaturas son más fáciles de contrarrestar en el interior de estos patios.

La mayoría de estas características mencionadas anteriormente son comunes también en la estructura del claustro: columnas, motivos acuáticos, galerías a su alrededor... esto nos lleva a concluir en que un claustro es algo parecido a un patio, pero con un carácter individualizado que articula lo que hay a su alrededor.

En época románica y gótica el claustro conventual destaca por su gran presencia y tamaño. Con el avance del tiempo, el atrio romano se fue sustituyendo por el claustro y es en ese momento en el que sí adquiere importancia. No tenía la función esencial de ser la entrada como sí la tenía el atrio romano, sino que servía de espacio exterior para el disfrute de los religiosos internos.

En muchas ocasiones el claustro se dilata en el eje horizontal abarcando grandes superficies, pero en el eje vertical es normal que los edificios perimetrales no superen las dos plantas y en ocasiones excepcionales, tres.

Además de la altura, un elemento esencial del claustro, que va ligado al eje vertical, es la galería. En el plano del suelo, bajo los edificios, suelen existir galerías que actúan como elementos de unión entre el vacío del centro del claustro y el carácter de lleno del edificio construido.

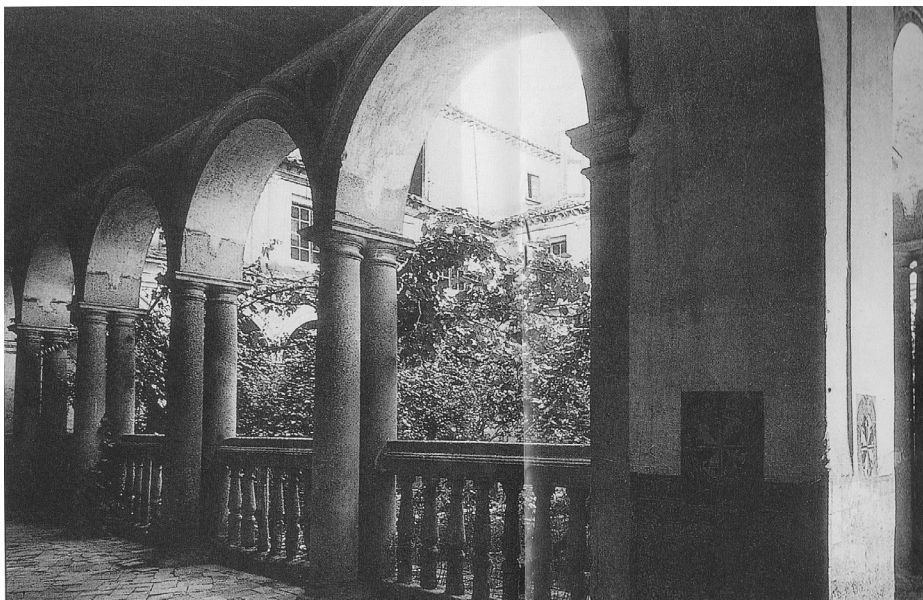


Fig 1.14. Claustro de la Mona, convento de Comendadoras de Santiago de Toledo (1923)

Las galerías sirven de entrada a todos los elementos que rodean el claustro. También actúan como una zona semi abierta que no está expuesta a las contingencias medio ambientales, como pueden ser la lluvia, la radiación solar o el viento. En ocasiones estos espacios están cerrados y hacen de la planta baja del edificio perimetral un espacio más del interior del edificio con vistas hacia el claustro.

Estas galerías, en la mayoría de las ocasiones, se caracterizan por estar separadas del exterior a través de hileras de columnas, a veces unidas mediante arcos de distintos estilos arquitectónicos.

A continuación, realizaremos un estudio en detalle de los elementos que caracterizan el claustro y de cómo afectan e influyen en la composición formal del claustro toledano, el convento y sus alrededores.

*Todo problema de diseño se inicia
con un esfuerzo por lograr un ajuste (fitness) entre
dos entidades: la forma en cuestión y su contexto.*

Christopher Alexander en
Notes on the Synthesis of Form

1.2 Enmarque conceptual: Forma y Deformación

Para poder entender la composición de los claustros en su entorno se han tenido en cuenta nociones plasmadas en el libro *Forma y Deformación*, de. Este libro recoge un análisis exhaustivo del proceso de la formación de la arquitectura, y cómo contagia o condiciona lo que le rodea, muchas veces deformando el tipo ideal, dependiendo de la intensidad en la relación entre los dos: arquitectura y entorno.

Las nociones de posicionamiento, obediencia, integración o modalidad recogidas en la fuente nombrada anteriormente están relacionadas directamente con el caso de estudio.

Noción de Posicionamiento

El concepto de posicionamiento se utiliza para describir una relación entre elementos formales, principalmente los referidos a su naturaleza topológica, refiriéndose a su “contigüidad”. Según el grado de contigüidad se puede clasificar en cinco tipos de posicionamiento: alejamiento, proximidad, unión, solape e inclusión.

Debido a este concepto, las arquitecturas pueden clasificarse en dos grandes familias compositivas según el posicionamiento adoptado: aditivas o sustractivas. En este caso, es de interés particularmente el término «arquitecturas aditivas». Estas tienden a agrupar conjuntos funcionales en formas inicialmente individualizadas, pero que luego se enlazan entre ellas para formar parte de estas de un objeto final.

Un ejemplo de esto es el Parlamento de Dhaka de Louis Kahn, donde los volúmenes perimetrales con diferentes usos se agrupan alrededor de la sala de asambleas central. Esto es similar a la organización de muchos de los conventos de estudio, donde el claustro actúa como el elemento “reorganizador” o pegamento que conecta todas las piezas.

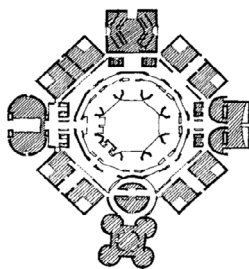


Fig 1.14. Parlamento de Dhaka, Luis Khan

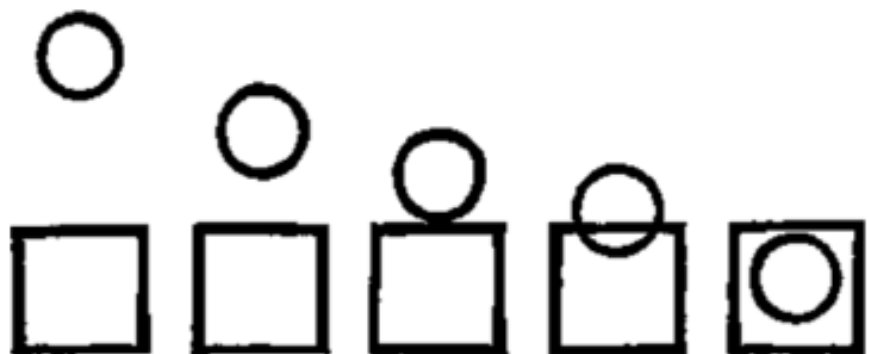


Fig 1.15. Esquema de grados de contigüidad.

Noción de Obediencia

Este concepto es crucial para la configuración compositiva del convento con el claustro. Se refiere a la naturaleza geométrica del objeto y su relación con otros elementos. La noción de obediencia puede referirse a cómo una forma se divide geoméricamente en otra y cómo se conforma según el grado de relación entre los elementos.

Existen varios tipos de obediencia: por centralización, paralelismo, axialidad, tangencia y perpendicularidad.

La obediencia por centralización es característica de organizaciones en conventos, ya que este no solo actúa como la unión, sino como el configurador. La importancia del elemento es tal que, las partes perimetrales obedecen la centralidad del objeto y se componen alrededor, convergiendo los ejes en su centro. Las formas perimetrales por ello son obedientes hacia el claustro sin reciprocidad.



Fig 1.16. Esquema de obediencia por centralización

Noción de Integración

La relación de integración se refiere a la conexión entre un elemento arquitectónico (como el claustro) y la totalidad del objeto arquitectónico (como el convento) del que forma parte. En concreto, es la relación entre dos o más elementos arquitectónicos desde la perspectiva de su capacidad para formar un todo coherente.

En los conventos, la integración por subordinación es común, en ellos existe un conjunto de elementos diferentes con relaciones jerárquicas.

Cuando se fuerzan las relaciones entre objetos desobedientes entre sí que no comparten una conexión formal alguna, se producen claras deformaciones.

Esto ocurre en la Iglesia Unitaria de Kahn, donde las salas de la periferia son modificadas para adaptarse al elemento central que jerárquicamente es superior.

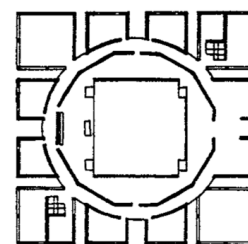


Fig 1.17. Iglesia Unitaria de Rochester, Luis Kahn

Noción de Modalidad

La relación entre los elementos puede resultar en transformaciones. Existen tres estados formales posibles posteriores a la transformación: integridad, deformación y articulación.

Nos centraremos en el estado más común en la composición de los objetos de estudio, la deformación. Esta ocurre cuando un elemento formal sufre una transformación para poder entablar una correcta relación con otro. Hay ocasiones en las que toda la configuración del convento se adapta al claustro por su estricta estructura formal, pero en otras ocasiones, es, al contrario, y es el claustro el que cede y se adapta a la estructura del convento. Dependiendo de la jerarquización que se le dé por el uso, topografía, o estructura formal, una puede actuar como subordinada de la otra.



Fig 1.18. Esquema de estados formales post-transformación

La Deformación

La deformación aparece cuando se produce una contradicción durante la fase de proyecto del objeto en la que existe una situación formal de posicionamiento y desobediencia. Por ello, la deformación, en su esencia, es un fenómeno en el que una forma condicionada se modifica.

Las principales causas de contradicción son el programa, el contexto físico y los modelos formales. Las contradicciones en el programa pueden surgir de incompatibilidades funcionales. En el caso de los conventos, la que existe entre la privacidad de una habitación individual de una monja de clausura, y la naturaleza pública y abierta de un claustro.

Las contradicciones entre modelos formales surgen durante la formalización debido a incompatibilidades geométricas entre dos órdenes formales. Es importante no confundir el momento en que aparece la contradicción con el momento en que esta se resuelve. Cuando un conflicto es inevitable, la deformación puede dar lugar a dos opciones:

- Solape: Puede ser forzado entre dos formas incompatibles o, al contrario, en-tre compatibles sin dificultad y sin deformación.
- Proximidad desobediente: Entre dos formas que no se alinean geométricamente.

*En la oración se habla a solas
con Aquel que sabemos nos ama*
Santa Teresa de Jesús

2. CLAUSTROS

2.1 Claustros: de la ciudad al edificio



Fig 2.1. *Plano de síntesis de Toledo, Plan Especial para el Casco Histórico de Toledo (1995)*

En primer lugar, para poder entender los claustros en su individualidad tenemos que situarnos a una escala más alejada. El claustro o convento se entiende de diferente manera según se sitúe en su entorno, cómo se adapte a él y por ello cómo es la relación con lo que le rodea. No podríamos comparar de igual manera un convento situado en mitad de una pradera, que dentro de la trama urbana de una ciudad.

El casco histórico de Toledo cuenta con una trama urbana bien diferenciada a la de otras de ciudades parecidas por distintas razones.

Primero, la ciudad se sitúa en un meandro del río Tajo, rodeando este la mayor parte de la ciudad por el este, sur y oeste, esto hace que la ciudad tenga un límite físico natural que imposibilita su crecimiento.

Por otro lado, el río no es el único límite que presenta Toledo. Además, en el norte, una muralla ya de la época islámica cierra la ciudad para evitar así la entrada de intrusos no deseados. A esto se le suma que la muralla está levantada sobre otra gran “muralla natural” como es una elevación drástica del terreno de hasta cuarenta metros, marcando por ello una gran superioridad en altura para la defensa de la ciudad. Por tanto el casco histórico es completamente hermético por todos sus costados, tensionando hacia su interior todos sus componentes.

Asimismo, el interior es complejizado por una variante de colinas y pendientes abruptas. La colina más alta del centro histórico mantiene una diferencia de cota de hasta cien metros sobre el río. La ciudad se apoya sin modificación alguna del terreno, haciendo así un viario muy irregular que se adapta a las imperfecciones del terreno. Esto produce grandes calles empinadas, giros bruscos de edificios, largas escaleras de conexión, y grandes saltos en altura que tienen que ser salvados.

Fig 2.2. *Toledo al otro lado del Tajo*



Por consiguiente, la configuración del edificio se ve limitada desde el principio a una estructura rígida a la que obedecer. Por tanto, aparecen peculiaridades que hacen de Toledo una ciudad diferenciada del resto. Algunos de ellas se presentan como conexiones en altura, como los cobertizos ya mencionados, puentecillos entre edificios, escalinatas urbanas infinitas o calles separadas por altos taludes para salvar la diferencia de cota.

En el punto más alto de la ciudad se sitúa el Alcázar, que predomina en altura en el “skyline” de Toledo, junto a la alta torre de la Catedral. Además, el segundo punto más alto se sitúa en una colina central sobre la que se apoya la iglesia de San Román y el convento de San Pedro Mártir, ahora parte del campus de la universidad de Toledo. Este elemento nos sirve como partida para comenzar una ruta por los conventos y sus respectivos claustros que vamos a analizar.

San Pedro Mártir, junto a la iglesia de San Ildefonso, actúan como frontera sur en la región de estudio. Desde este punto hacia el norte, hasta la muralla, la ciudad de Toledo acumula un gran número de conventos y edificios de carácter religioso en una reducida área de influencia.

Diferenciamos distintos edificios para delimitar esta zona que consideramos unificada. Estos edificios son desde conventos, iglesias, monasterios, hasta edificios no religiosos; todos ellos comparten algo en común y es una relación directa con el elemento del claustro. El Real Colegio de Doncellas Nobles actúa como límite oeste del área, el convento de San Pedro Mártir, por el sur, por el este lo cierra el convento de las Gaitanas o Agustinas descalzas, y por el norte un claro elemento separador como es la muralla y el conjunto de conventos al borde de la colina, como son el de Santo Domingo el Real y Comendadoras de Santiago.

Dentro de las inmediaciones del área en cuestión encontramos edificios como el Cardenal Lorenzana, del arquitecto de renombre Ignacio Haan, distintas iglesias como santa Eulalia, santa Leocadia, san Vicente, san Román o la mezquita de Cristo de la Luz en la esquina noreste.

Estas figuras de interés están muy cerca unas de otras en el plano, pero a su vez distanciadas, debido a la compleja topografía ya comentada. Se podría distinguir una columna vertebral de esta zona, que además actúa como margen del barrio de conventos y cobertizos como es el eje de la calle Tendillas. Esta se origina en la plaza de san Vicente y muere en la plaza de las capuchinas, ahí se une con la calle de la Merced, que culmina en la propia plaza de la Merced.



Fig 2.3. Callejón en el casco histórico de Toledo



Fig 2.4. Edificio Cardenal Lorenzana



Fig 2.5. Vista desde la torre de la iglesia de san Ildefonso

2.1.1 Llenos y vacíos

La columna vertebral mencionada de no más de dos metros de ancho en algunos de sus tramos es el nexo de distintos y pequeños nervios que sobresalen y conectan los diferentes edificios. Algunos de esos nervios pueden ser las calles de Esteban Illán, San Ildefonso, Aljibes o la calle Buzones.

Estos nervios se encuentran apretujados por los edificios a sus orillas, el espacio público callejero está tan presionado que se ve con la obligación de crear aberturas en distintos puntos para permitir respirar. Estas aberturas se llevan a cabo mediante plazas con el nombre de estas calles o de edificios que las rodean; algunos ejemplos pueden ser las plazas de Padilla, santa Eulalia, santo Domingo el Real, santo Domingo el Antiguo, Buzones u otras como las ya mencionadas anteriormente.

Fig 2.6. Esquema del eje Merced-Tendillas

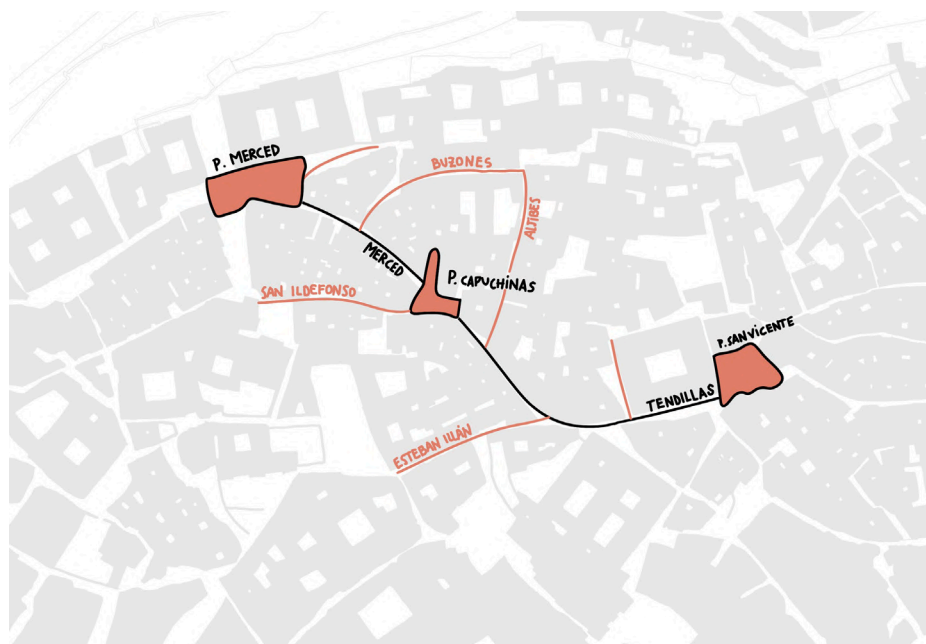


Fig 2.7. Claustro del Real, convento de san Pedro Mártir

La masa edificatoria predomina en mayor medida sobre el vacío callejero. La búsqueda de un respiro de luz, aire o lugar de reunión en el ámbito público se consigue con estas plazas. Pero al tratar de buscar esto mismo en el ámbito privado, vemos que esto se consigue con el patio o claustro.

Existen otros factores que determinan la aparición de estos vacíos obedientes a la masa llena predominante. Como presentamos con anterioridad, la deformidad del edificio depende de la relación que existe entre los diferentes elementos dentro de la ecuación.

Podríamos determinar tres elementos que intervienen en la formalización del espacio en estos casos. Uno es el viario exterior, la calle, el contorno, otro es el patio o claustro como vacío o “abertura al cielo”, y el tercero son los distintos usos que alberga el edificio siempre acompañado de su correspondiente forma. Algunos de estos usos son la iglesia, el coro, los aposentos o habitaciones, los refectorios o las salas capitulares.

Pero en esta relación no existe una equidad respecto a la importancia que tienen, observamos una jerarquización entre ellos. El componente principal que domina y los demás obedecen es el viario, este es inmodificable e

imperturbable, lo que limita o condiciona la formalización de los demás. Pero en el caso específico de Toledo existe el componente del patio/claustro, que también es dominante respecto al conjunto.

Por ello, podríamos decir que el vacío en Toledo a la hora de la formalización, aun siendo inferior en volumen, predomina por encima del lleno que se ve subordinado por lo demás.

En relación con el edificio que contiene el claustro, la obediencia a la que se somete el lleno es mucho mayor, ya que el claustro suele estar caracterizado por una estricta estructura formal. Es tal su dominancia en el conjunto del edificio, que no solo hace predominar su forma, sino que configura los espacios que le rodean, buscando un todo coherente.



Fig 2.8. Llenos y vacíos, barrio de Conventos y Cobertizos

*Cada uno necesita su propio
cuarto para ser uno mismo.*
Virginia Woolf

2.1.2 Conventos y otros edificios

Muchos de los conventos de estudio de Toledo son de clausura. Este término se refiere al concepto de “cierre” del que también procede etimológicamente la palabra claustro.

Para el correcto desarrollo de un espíritu religioso o de la vida reservada al culto, se requiere en sí de una separación de la vida convencional y por ello una intimidad sin interferencias del exterior. El silencio, el recogimiento y la oración son componentes principales para los monjes o monjas que habitan estos conventos.

En ese sentido, la intimidad y la inaccesibilidad son la esencia principal de estos tipos de edificios. A su vez, esto está en consonancia con la necesidad de un vacío dentro del lleno en la que poder relacionarse y estar conectado con el aire exterior y el sol. Todo ello se consigue gracias al claustro.

A continuación, señalaremos algunos ejemplos en los que el claustro juega un papel fundamental, tanto en el aspecto funcional, como el aspecto formal del edificio, y distinguiremos algunos aspectos mencionados anteriormente:

Convento de san Clemente

Uno de los casos más interesantes y que reflejan los conceptos analizados es el convento de san Clemente. Fue uno de los primeros monasterios toledanos fundados tras la Reconquista en 1085. Nace al otro lado de la muralla, pero se traslada al interior con el tiempo. Monjas cistercienses residen en él en la actualidad.

Este edificio tiene varias particularidades que lo definen. En primer lugar, la totalidad del edificio ocupa la manzana entera, por ello el callejero amorfo es el que lo condiciona por el exterior en todo momento.



Fig 2.9. Claustro Grande, convento Agustinas Calzadas



Fig 2.10. Planta convento de san Clemente



Fig 2.11. Claustro de las Procesiones, convento de san Clemente

En segundo lugar, cuenta con no uno, si no dos claustros en su interior, con roles totalmente diferentes dentro del edificio. Un de ellos es un cuadrado perfecto en su vacío central y parcialmente en sus galerías perimetrales. Este claustro estructura la configuración formal de la parte este del convento, subordinando sus elementos perimetrales con una obediencia centralizada pero también de perpendicularidad.

Dos patios más pequeños cuadrados aparecen arriba que obedecen la dirección del claustro. Estos producen que los elementos que los rodean se desordenen, siendo apretujados por el contorno de la calle y los propios patios.

Respecto al otro claustro, este es totalmente sumiso a la tensión de la calle y la dirección del claustro dominante. Es tal la obediencia y presión del interior del convento, que el claustro se aplasta consiguiendo una forma rectangular alargada con una galería perimetral de columnas que se duplica en derecha e izquierda. Otros elementos, como el coro de abajo, obedecen a la dirección de la calle san Clemente.

Convento de santo Domingo el Antiguo

El convento de santo Domingo el Antiguo se remonta al siglo VI, pero se reconstruye también tras la Reconquista. Este edificio es de gran interés ya que actúa en algunos aspectos de manera diferente al anterior analizado.

En primer lugar, el convento comparte la manzana con la iglesia de Santa Leocadia, que, aun estando contigua al convento, no se conectan, son independientes completamente.

El edificio también cuenta con dos claustros, el principal y más público es cuadrado y se configura en la dirección de la nave principal de santa Leocadia. Paralela a esta y anexada al claustro, aparece un elemento longitudinal dividido en dos, una iglesia a la derecha y otro reservado actualmente para un museo de antigüedades. En la iglesia, tanto el retablo como otros lienzos, son obras del Greco.

El claustro principal o de los Laureles, de estilo mudéjar, es el público, ya que se accede desde el museo, pero el segundo claustro es más privado, y a él solo tienen acceso las monjas. Las habitaciones de las monjas rodean el claustro con obediencia centralizada y perpendicular. Este claustro es irregular, parte de una forma rectangular, pero en una de las esquinas aparece un volumen que se apropia parte de la galería perimetral y del vacío interior.



Fig 2.12. Claustro de los Laureles, convento de santo Domingo el Antiguo

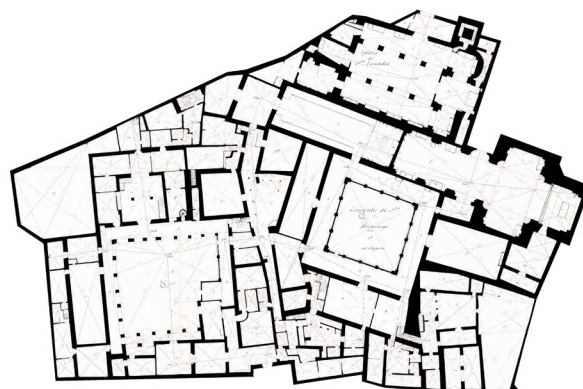


Fig 2.13. Planta del convento de santo Domingo el Antiguo

Real Colegio de Doncellas Nobles

El edificio claustral por antonomasia es el convento o monasterio, pero en la zona de estudio de Toledo existen otros tipos edificios que cuentan con un claustro en su interior.

Este edificio fue un colegio fundado en 1551 con el objetivo de formar a jóvenes mujeres para ser futuras buenas madres de familia. En la actualidad es una residencia universitaria normal, además de que está abierto al público y es un bien de interés cultural.

Este edificio tiene un tamaño más reducido que los anteriores, pero tiene bastantes cosas en común con ellos, ya que compartían algunos usos como el de residencia, que en lugar de ser monjas, eran estudiantes. Todas estas dependencias privadas se organizan estrictamente también en torno a un claustro cuadrado perfecto.

Anexado al claustro se sitúa la iglesia de cruz latina con la nave principal, siguiendo la dirección de la calle y del claustro.

Otro claustro más grande al ya mencionado aparece a la izquierda, pero de planta irregular. El lado largo acompaña la dirección de la iglesia, pero los demás obedecen al callejero exterior para organizar una sucesión de estancias de una forma ordenada.

Hemos observado que hay muchos factores que interceden en la formalización del edificio o que simplemente se relacionan de cierta manera. Algunos de los factores son el número de claustros, la forma y composición de estos, la dirección del viario exterior y, por consecuencia, el perímetro, la convivencia del edificio con otros en la misma manzana, o la presencia de una iglesia en el interior o exterior del convento.

Todo esto nos hace replantearnos cómo edificios tan parecidos en su aspecto funcional pueden tener tal diferenciación formal entre unos y otros. Queremos saber si se pueden llegar a clasificar u ordenar de alguna manera, además de poder estar relacionados o interconectados directamente entre sí.



Fig 2.14. Claustro del Real Colegio de Doncellas Nobles

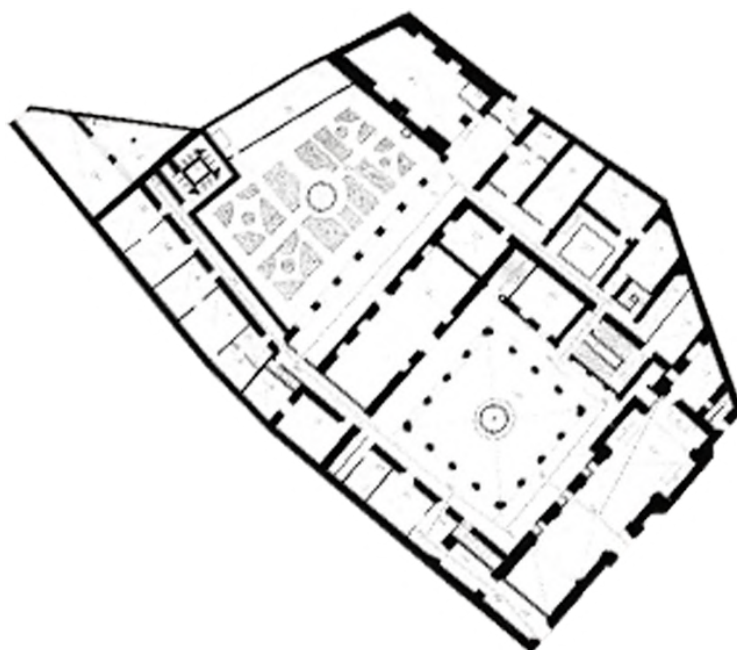


Fig 2.15. Planta del Real Colegio de Doncellas Nobles

2.1.3 Paralelos

A través del estudio comparativo a distintos niveles se han podido clasificar, tanto los conventos, como los claustros. Algunas observaciones obtenidas de este paralelo comparativo:

PARALELOS																									
CONVENTOS	SAN PEDRO MÁRTIR			SANTO DOMINGO EL REAL		SAN ILDEFONSO		SAN CLEMENTE		SANTO DOMINGO EL ANTIGUO		REAL COLEGIO DONCELLAS NOBLES		SANTA CLARA LA REAL		CARMELITAS DESCALZOS		PURÍSIMA CONCEPCIÓN (CAPUCHINAS)		CARDENAL LORENZANA (UNIVERSIDAD)		COMENDADORAS DE SANTIAGO DE TOLEDO		AGUSTINAS CALZADAS (GAITANAS)	
SUPERFICIE CONVENTO (m ²)	6111			5365		5175		5165		4891		3008		2826		2704		2476		2476		2111		1436	
IGLESIA																									
CONFORMAN TODA LA MANZANA	NO			NO		NO		SI		SI		SI		NO		NO		NO		SI		NO		NO	
NÚMERO CLAUSTROS ANTES	■ ■ ■ ■			■ ■ ■ ■		■ ■ ■		■ ■		■ ■		■		■ ■		■ ■		■ ■		■		■		■ ■ ■ ■	
NÚMERO CLAUSTROS AHORA	■ ■ ■			■ ■				■ ■		■ ■		■		■ ■		■		■		■		■		■ ■ ■	
CLAUSTROS																									
NOMBRES	del Real	del Silencio	de los Naranjos	del Moral	del Rosal		de la Abadía	de Procesiones	?	de los Laureles	?	de los Laureles	de los Naranjos	?				?			de la Mona	de Cocinas	Grande	?	
SUPERFICIE CLAUSTRO (m ²)	494	224	150	375	705		390	790	470	430	460	433	270	303				710			470	63	54	31	
SUPERFICIE TOTAL CLAUSTROS		868		1080			1180		900		460	703		303				710			470		148		
PORCENTAJE DEL CLAUSTRO EN CONVENTO		14%		20%		0%	23%		18%		15%	25%		11%				0%		34%		33%		15%	
FORMA REGULAR*	SI	SI	SI	NO	NO		NO	SI	NO	SI	SI	SI	NO	SI				SI			SI	SI	SI	NO	
NÚMERO ALTURAS	3	2	3	2	3		2	2	2	2	2	2	2	3				1			3	2	2	2	
CUBIERTO	NO	NO	SI	NO	NO		NO	NO	NO	NO	NO	NO	NO	SI				NO			NO	SI	SI	NO	
GALERÍA CERRADA	NO	SI	NO	NO	NO		NO	NO	NO	NO	SI	NO	1a PLANTA	NO				NO			1a y 2a PLANTA	1a PLANTA	1a PLANTA	?	
ARCADA PLANTA BAJA	SI	SI	SI	2/4	1/4		SI	SI	3/4	SI	SI	SI	NO	NO				NO			SI	SI	NO	?	

*todo aquel de lados paralelos con una linea pórticos perimetrales ni formas que intercedan en la planta

Superficie

En primer lugar, se han colocado todos los conventos a la misma escala para poder apreciar su tamaño u ocupación en planta, además, hemos calculado esa misma superficie para poder ordenarlos con un mayor grado de precisión.

Podemos apreciar cómo el de san Pedro Mártir es el mayor de los conventos de estudio con 6.111 m². Ahora bien, el de menor superficie es el convento de Agustinas Calzadas (Gaitanas) con 1.436 m².

Hasta 4.375 m² separan estos dos conventos en superficie, pero ¿a qué se debe esta gran diferencia? Existen muchos factores que intervienen en la dilatación o contracción de un edificio. Pero uno de ellos es el causante principal: la densidad edificatoria.

El convento de las Gaitanas se encuentra en un sector de Toledo en el que los edificios están muy próximos entre sí, formando grandes manzanas subdivididas en una gran cantidad de parcelas. En cambio, el de san Pedro Mártir, casi conforma la manzana entera, a excepción de la superficie ocupada por la iglesia de san Román. Por ello, la única limitación de crecimiento es el viario, ya que no tiene otros edificios que lo apriete por sus costados.



Fig 2.16. Grabado Iglesia de san Román (1850)



Fig 2.17. Claustro del Real, convento de san Pedro Mártir

Iglesia

Por otro lado, ya que un convento es un edificio de carácter religioso, establece estrechas relaciones con otros su misma familia, como son las iglesias. Sobre esto podemos recalcar que todos los edificios del caso de estudio cuentan con una iglesia propia en su interior a excepción de uno, el edificio Cardenal Lorenzana. Este edificio en la actualidad es parte de la universidad de Castilla-La Mancha, por lo que su uso principal no está ligado a la iglesia y, por lo tanto, no se relaciona directamente con ella.

No obstante, escasos centímetros separan este edificio de la iglesia de san Vicente. Estos dos edificios están separados por un pequeño hueco accesible que hace que se despegue la iglesia totalmente del edificio Cardenal Lorenzana. Esto produce que se rompa así su relación formal directa con san Vicente, haciéndolos dos volúmenes totalmente independientes.



Fig 2.18. Nexo iglesia de san Vicente con el edificio Cardenal Lorenzana

Claustro

Otro factor esencial en la organización de estos conventos es en el número total de claustros que los componen. Es de interés recalcar en estos casos el factor tiempo, estos conventos han cambiado mucho con el paso de los años.

Podemos apreciar cómo edificios como san Ildefonso hace años llegó a albergar tres claustros en su interior, pero que en la actualidad estos se han cerrado y ya no cuenta con ninguno.

Ocurre lo mismo con los conventos Capuchinas o Gaitanas. Estos conventos, debido a las desamortizaciones, políticas municipales y falta de presupuesto, entre otros factores, se ven obligados a dividir estos edificios y vender parte de su superficie. Por ello, algunos claustros ya no forman parte del convento. Ocurre con todos en el caso de las Capuchinas, y en uno de gran tamaño por parte de las Gaitanas.

Otro factor que resalta de esta comparación es que, como era de esperar, a mayor superficie, mayor número de claustros, pero existe una gran excepción. El convento de Gaitanas, el más pequeño, llegó a albergar hasta cuatro claustros en su interior, eso sí, claramente de menos medida.

Fig 2.19. Claustro Grande, convento de las Gaitanas



Claustro-Convento

El papel del claustro es fundamental en estos casos de estudio, y como ya comentamos anteriormente, estos son una pequeña parte de la superficie total del edificio, aunque muy dominante formalmente. Tanto es así que hemos querido averiguar qué porcentaje de superficie ocupan en estos edificios.

La mayoría de los conventos rondan un 1.525% de superficie de claustro sobre la total del edificio. Pero, podemos apreciar particularidades que destacan curiosas casualidades.

Por un lado, apreciamos algo llamativo, dos de los edificios más pequeños, como son el edificio Cardenal Lorenzana o el monasterio de las Comendadoras de Santiago, reservan gran parte de su superficie para el claustro, 34 y 33%, respectivamente. En contraposición, podemos ver cómo conventos tan grandes como san Pedro Mártir dedican un escaso 14% a los tres claustros que se localizan en su interior.

La forma

Dependiendo del grado de relación que se produce entre el convento y el claustro, este se ve deformado de mayor o menor medida. Es bien sabido que la forma perfecta de un claustro es de planta cuadrada con una línea de pilares que lo rodean conformando un anillo de galerías en su perímetro.

Este grado de perfección solo se cumple en dos tercios de los claustros de estudio. Esto es debido a que para que esto se cumpla, el claustro debe tener un rol muy dominante dentro del convento o edificio en el que se encuentre.



Fig 2.20. *Planta Cardenal Lorenzana*



Fig 2.21. *Claustro de los Naranjos, convento de santa Clara la Real.*

Un mínimo repunte de dominancia sobre el claustro puede hacer que esta forma perfecta se acabe, esto ocurre de distintas formas observadas en los ejemplos. Claustros como el de los Naranjos en el convento de santa Clara la Real se ve deformado en una de sus esquinas, superponiéndose

sobre su galería perimetral parte de los volúmenes que lo rodean; esto se puede apreciar en otros conventos como santo Domingo el Antiguo o santo Domingo el Real.

En el momento en el que el claustro pasa de que le obedezcan a obedecer, este se ve completamente deformado, esto ocurre con el claustro de la Abadía o en el claustro más pequeño de las Gaitanas. La masa edificatoria que les rodea les presiona, aplastando así su forma técnicamente original y reduciendo parte de sus lados.

En altura

El edificio típico toledano no es de gran altura, tanto es así que en el caso de los conventos en los que ninguno de los casos llega a más de tres alturas en la zona del claustro (baja, primera y segunda). Más concretamente, dos tercios de los claustros son de dos alturas. A excepción de cinco de tres alturas, y uno de una, el edificio Cardenal Lorenzana.

La altura de los pisos parece estandarizada, se resume en una planta baja de columnas y una planta primera. Pero las dos alturas pueden variar de muchas maneras.

Por una parte, es común que los pilares de planta baja que sujetan la galería superior se unan entre sí mediante arcos; más de la mitad de los claustros lo cumplen. Algunos de ellos solo en algunas de sus cuatro fachadas; el convento de santo Domingo el Antiguo, por ejemplo, cumple con la regla de la sucesión de arcos en todas sus fachadas menos en una, reservada para una pared lisa sin aberturas.

En contraposición, varios claustros de conventos como el Grande de las Gaitanas, el de los Naranjos de santa Clara o el de Carmelitas descalzos, los pilares perimetrales simplemente soportan vigas adinteladas horizontales.

Fig 2.22. Claustro de los Laureles, convento de santo Domingo el Antiguo



Hermeticidad

Dependiendo del carácter que busque el usuario para el claustro este puede envolverse a su antojo; lo más común es dejarlo abierto tanto en sus fachadas como en su cubierta. Normalmente se busca que el claustro sea ese respiro de aire exterior que actúa como vacío, haciendo de las galerías perimetrales espacios semi abiertos y del vacío central un espacio totalmente exterior.

Pero claramente existen excepciones que tienen que ver con la cubrición del claustro, solo tres deciden cubrirlo, todos ellos con un lucernario. Esta forma resalta la necesidad de entrada de luz de estos espacios, pero al mismo tiempo la búsqueda de una protección sobre agentes climáticos como los cambios de temperatura, la lluvia u otros factores como el ruido. Algunos de estos ejemplos son el patio del Silencio en el convento de san Pedro Mártir o los claustros de Cocinas y el Grande del convento de las Gaitanas.

En cuanto a las fachadas, algunos claustros deciden cerrar las galerías superiores haciendo del espacio exterior solo la planta baja y dejando como interiores la totalidad de las plantas superiores. Esto ocurre hasta en tres ocasiones: en el patio de los Naranjos de santa Clara la Real, en el de las Comendadoras de Santiago, y en dos del de las Gaitanas.

Es importante recalcar cómo hermetizan los claustros en el convento de las Gaitanas cerrándolos tanto en fachada como en cubierta. Esto suele ser contradictorio: o se cierra la fachada o en contraposición las galerías.



Fig 2.23. Claustro Grande, convento de las Gaitanas

2.1.4 Circulaciones

Podemos distinguir tres niveles de circulación entre elementos a diferentes escalas. En primer lugar, la conexión claustroclaustro en un mismo convento. En segundo lugar, la conexión claustrocalle. Y por último la unión conventoconvento.

Claustro-calle

Al tratarse en su mayoría de edificios muy reservados e íntimos, la barrera entre la calle y el claustro suele estar bastante separada, a diferencia de los patios convencionales toledanos, que están separados de la calle por un simple zaguán.

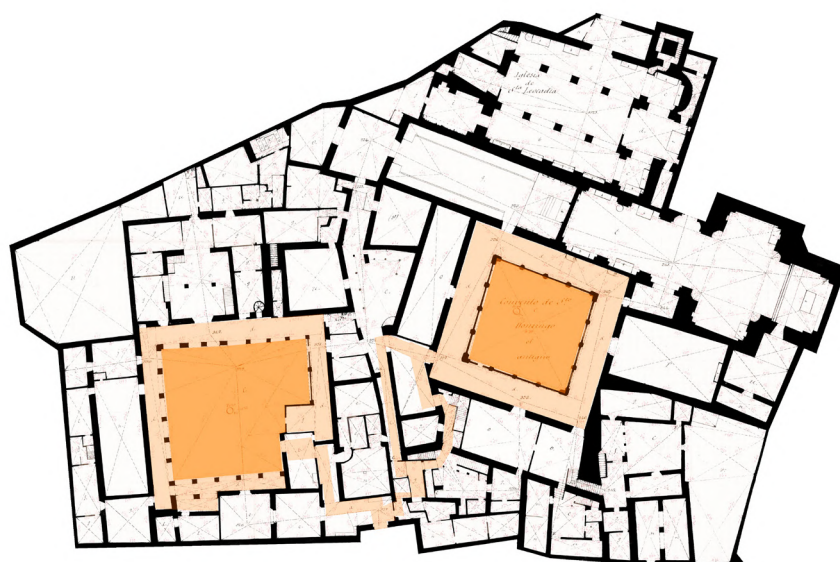
El claustro se sitúa en la zona privada del edificio, por lo que su accesibilidad no es sencilla para gente ajena al convento, esto hace también difícil su estudio por la escasa información que se suele tener de ellos.

Existen elementos del edificio que están más expuestos al exterior y por ende conectados con la calle. Esto ocurre en ocasiones con la iglesia o el locutorio, donde las monjas o monjes pueden recibir visitas de gente externa al convento.

Muchos tienen un torno, una ventana giratoria que comunica el exterior y el interior del convento para depositar donaciones o comprar las cosas hechas por las monjas, como ocurre en el convento de las Gaitanas.

Todos los elementos perimetrales suelen interceder entre la conexión claustro calle, haciendo de esta circulación un laberíntico camino hasta el exterior.

Fig 2.24. Circulaciones hasta el claustro en el convento de santo Domingo el Antiguo



Claustro-claustro

Hasta seis conventos de estudio contienen dos o más claustros. Estos elementos suelen tener papeles individualizados dentro de la formalización del edificio. En ocasiones se juntan por distintas razones: para crear espacios interesantes entre medias, para extender el vacío dentro del lleno, o como simple contigüidad dentro de un espacio reducido.

Tanto en santa Clara la Real, como en san Pedro Mártir y en las Gaitanas, un simple muro separa los dos vacíos dentro del lleno, resumiendo su circulación a una simple apertura de puerta.

Esta conexión se resuelve de otra manera, más organizada, mediante un pasillo conector, como el caso de san Clemente.

Pero una manera muy interesante de conectar ambos claustros es combinándolos entre sí, como ocurre en Santo Domingo el Real, en el que tienen una galería perimetral en común que las separa haciendo de la planta baja una continuidad patiogaleríapatio.



Fig 2.25. *Patio doble, convento de san Clemente*

Convento-convento

Una gran cantidad de conventos están situados en la zona de estudio, por lo que tiene sentido que muchos de ellos estén directamente relacionados o simplemente cercanos unos de otros.

Podríamos organizar los conventos en tres grupos principales según su proximidad entre ellos. El conjunto sur lo conformarían san Ildefonso, san Pedro Mártir y san Clemente. El grupo oeste sería la unión Real Colegio de Doncellas Nobles y Santo Domingo el Antiguo, con la presencia de las iglesias de santa Leocadia y santa Eulalia. Y por último, el grupo norte con Santo Domingo el Real, Comendadoras de Santiago, Carmelitas Descalzos, Santa Clara la Real y el convento de las Capuchinas.

Los conventos que forman el grupo sur y oeste están enfrentados entre ellos fachada con fachada, separados por una simple calle. Esto facilita mucho la conexión entre los conventos, ya que esta se conforma en escasos metros.

¿Se puede lograr una relación más fuerte que la que tienen entre sí estos edificios? La respuesta es sí. Los conventos del norte no solo comparten una calle sino que en ocasiones son vecinos pared con pared. Pero a veces, aun estando tan juntos, estas relaciones se dan de distintas maneras.

Estas conexiones claustro-claustro o convento-convento del grupo norte resaltan la fuerte relación entre los conventos o claustros. Por ello, nos interesa estudiarlas con mayor precisión, de forma que podamos entender qué es lo que ocurre y cómo ocurre.



Fig 2.26. *Calle Buzones, fachada del convento santo Domingo el Real.*

La soledad es la fortaleza de los espíritus grandes.
Gabriel García Márquez

2.2 Estudio de casos

Como hemos resaltado anteriormente, en la zona norte de Toledo existe una agrupación de conventos en un área muy reducida de apenas un eje de no más de doscientos metros. Esta línea se compone de la unión de dos calles como son Buzones y Santo Domingo el Real.

A lo largo de la calle podemos encontrar hasta un número de cinco conventos. De derecha a izquierda, el convento de la Purísima Concepción o de las Capuchinas, Santo Domingo el Real, Comendadoras de Santiago de Toledo, Santa Clara la Real y, por último, el convento de Carmelitas Descalzos.

Esta área es de especial interés por el lugar en el que se encuentra, la fachada norte de estos conventos se sitúa al borde de una diferencia de cota de hasta cuarenta metros en la que se sitúa la muralla de la ciudad. La fachada en la actualidad actúa como un telón de bienvenida para la entrada norte de la ciudad.

Esta gran diferencia de cota afecta drásticamente a la transformación o crecimiento de estos conventos, imposibilitándolo. Pero, el beneficio que supone estar a tal altura, comparado con la zona norte de la ciudad, es las bonitas vistas que se pueden disfrutar desde sus ventanas, terrazas o jardines.

Esta zona de conventos cuenta con los dos únicos cobertizos de este barrio, la densidad edificatoria en este reducido espacio obliga a los edificios a crecer por encima de las calles. Esto produce que partes de la calle pasen por debajo de los edificios creando espacios muy interesantes debajo.

El cobertizo adquiere el nombre de la calle por la que pasa, el de Santo Domingo el Real se produce en un momento en el que el convento de Santa Clara se superpone a esta calle para unirse con la fachada del edificio del otro lado.

Para analizar este conjunto de conventos, sacaremos de la ecuación al convento de las Capuchinas, la razón es que, en la actualidad, se ha reducido su superficie en gran medida y ya no conservan los claustros que llegó a tener en la antigüedad.

Además, este convento mantiene una vida en clausura significativa, por lo que contamos con muy poca información de la arquitectura interior y muy poca información histórica, en general.

Ahora bien, nos gustaría recalcar algunas individualidades de interés. El convento llegó a contar con un claustro triangular en su interior, muy poco común, ya que la gran mayoría de los claustros son todos de cuatro lados.

Su segundo claustro era de forma cuadrada en planta, próximo a un gran jardín; en la actualidad el claustro se ha eliminado, y ese espacio se anexionó a la superficie del jardín. Cabe destacar también la presencia de una gran iglesia en su interior, la cual aún se conserva.

Fig 2.27. Agrupación de Claustros norte



Ahora analizaremos cualidades de los cuatro conventos restantes, tanto individualmente, como en conjunto, para poder entender con exactitud cómo y de qué manera se relacionan.

En primer lugar, buscaremos entenderlos por separado para luego concluir con cualidades de todos como conjunto.

SANTO DOMINGO EL REAL

El convento de santo Domingo el Antiguo se funda en 1364. Está situado al borde del peñon norte de Toledo.

Este edificio cuenta con varias entradas, la principal se encuentra en la plaza de la merced. Un primer pequeño patio aparece a mano izquierda y este precede a la peculiar unión de los dos claustros situados en su interior, que ya describiremos posteriormente.

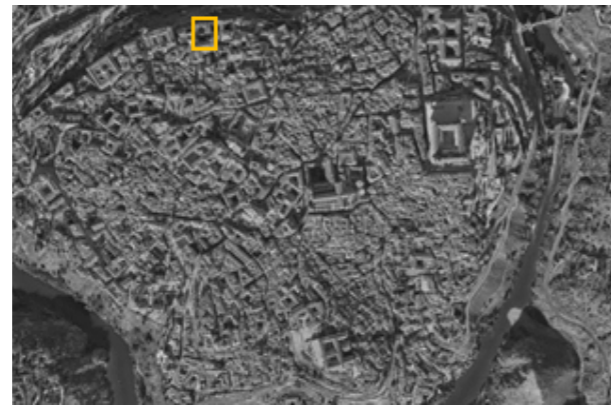
El segundo acceso también muy importante, se realiza mediante una entrada situada en la plaza de santo Domingo el Real con un pórtico de columnas dóricas que da a la iglesia principal.

La iglesia se subdivide en cuatro partes: coro, la nave con una cúpula pseudoelíptica y dos capillas, la Mayor y la de santo Tomé. Además de los clustros y del patio mencionado, otro patio llamado san Martín de Porres y un gran jardín conforman el vacío de este convento.

La posición privilegiada en altura sobre el peñon hace que el jardín cuente con vistas espectaculares a la ciudad extramuros y grandes y numerosos ventanales en toda la fachada.

En el pasado, este convento llegó a conformar una mayor superficie de la que cuenta en la actualidad. En los primeros años de vida del edificio, el convento colindante a su derecha el de las Comendadoras de Santiago de Toledo formaba parte de este mismo.

Esta separación de un único muro entre los dos no ocurre en ningún otro convento de estudio



Localización en Toledo.
Fig. 2.28

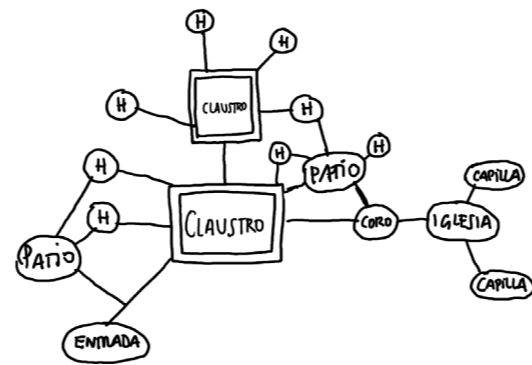


Diagrama organización del convento
Fig. 2.29



Pórtico de entrada a la iglesia
Fig. 2.30



Fig. 2.31

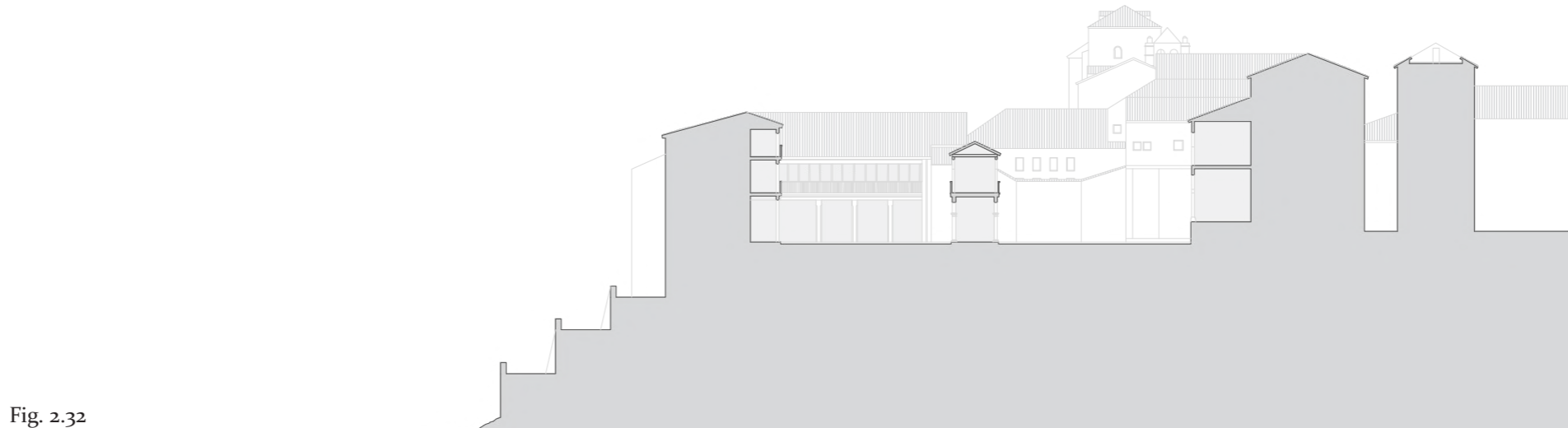
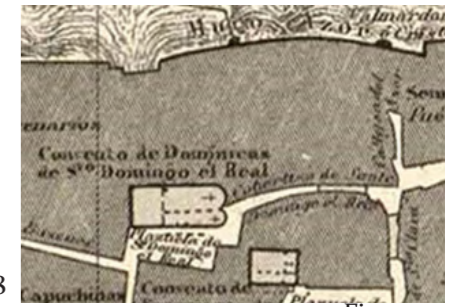


Fig. 2.32



1720
Fig. 2.33



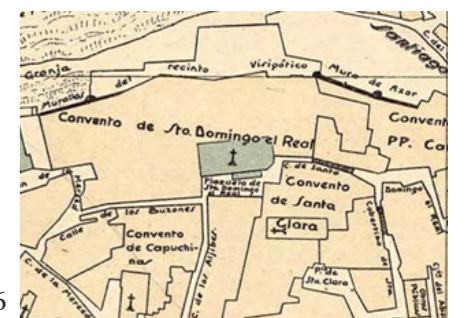
1858
Fig. 2.34



1879
Fig. 2.35



1882
Fig. 2.36



1926
Fig. 2.37



1961
Fig. 2.38

COMENDADORAS DE SANTIAGO

El monasterio de las Comendadoras de Santiago de Toledo se sitúa en la parte derecha de lo que fue parte del convento de santo Domingo el Real.

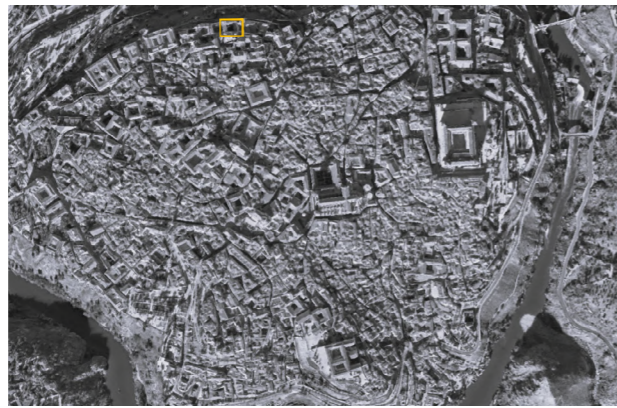
Debido al crecimiento y la gran superficie del convento, se decidió separar en dos independientes alrededor de 1935.

Con esta independización, el límite entre los dos conventos se diseñó de tal forma que el claustro de la Mona quedase en manos del convento de las Comendadoras de Santiago.

Se puede apreciar en la planta, como no existe un acceso directo desde la calle a la iglesia, como es normal en la mayoría de los conventos que hemos analizado.

La iglesia actual y coro se sitúan en el norte, en la pieza rectangular, antiguo refectorio del convento. Desde la entrada al convento se puede apreciar el interior del cobertizo de santo Domingo el Antiguo.

Cabe destacar también la aparición de un pequeño patio introductorio. Al igual que el convento vecino, este se llena de huecos en la fachada norte para apreciar las vistas en altura de la ciudad extramuros.



Localización en Toledo
Fig. 2.28

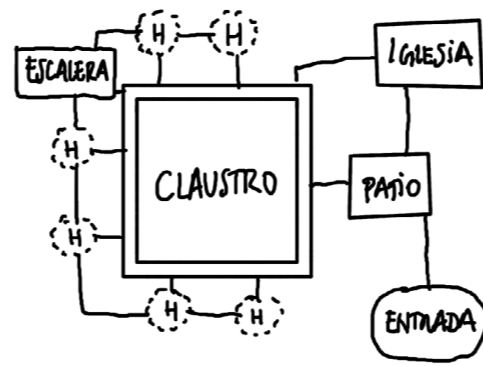


Diagrama organización del convento
Fig. 2.39



Claustro de la Mona
Fig. 2.40



Fig. 2.41



Entrada del convento junto al cobertizo
Fig. 2.43



Fig. 2.42

1720



Fig. 2.33

1858



Fig. 2.34

1879

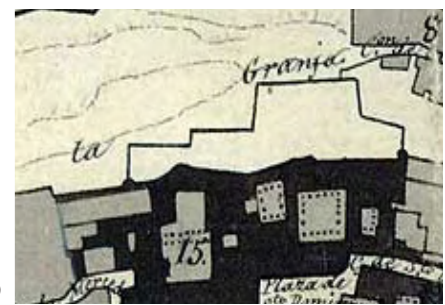


Fig. 2.35

1882



Fig. 2.36

1926



Fig. 2.37

1961



Fig. 2.38

SANTA CLARA LA REAL

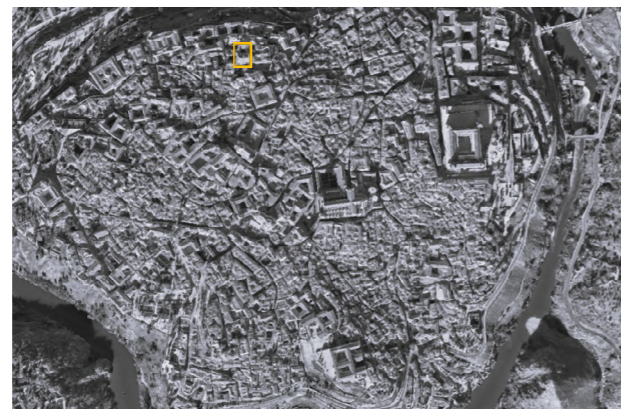
El convento de Santa Clara la Real es fundado a mediados del siglo XIV, con el paso del tiempo y en momentos de crecimiento, se va anexando inmuebles vecinos cedidos por conventos colindantes.

Este se estructura en su interior al rededor de dos claustros, el de los Naranjos y el de los Laureles. El primero se cree que pertenecía a las casas anexadas en la época de crecimiento. El segundo claustro es posterior, del siglo XV. Ambos están separados entre si mediante una única puerta.

La iglesia del convento se encuentra a la entrada, como es común, y esta precede al primer claustro que es el de los Laureles. Está compuesta por dos naves unidas entre si pero separadas en sus cabeceras por un muro. Estos dos espacios generados son la capilla Mayor y la capilla de Santo Tomé.

A los pies de la iglesia y unido con el claustro se encuentra el coro. Cabe destacar que las diferentes estancias del convento resaltan varios estilos arquitectonicos que muestra la larga vida del edificio.

Las estancias situadas en el norte del convento, se aprovechan de la altura respecto a los edificios del otro lado de la calle y la sobrepasan creando debajo el cobertizo de Santo Domingo el Real.



Localización en Toledo
Fig. 2.28

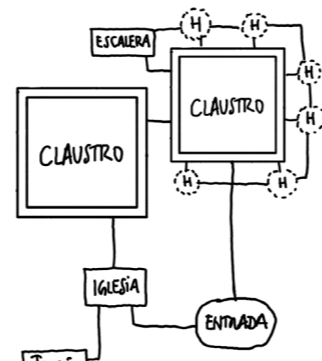


Diagrama organización del convento
Fig. 2.44



Entrada al claustro de los Naranjos
Fig. 2.45



Fig. 2.46



Cabecera de la iglesia dividida en las dos capillas
Fig. 2.48

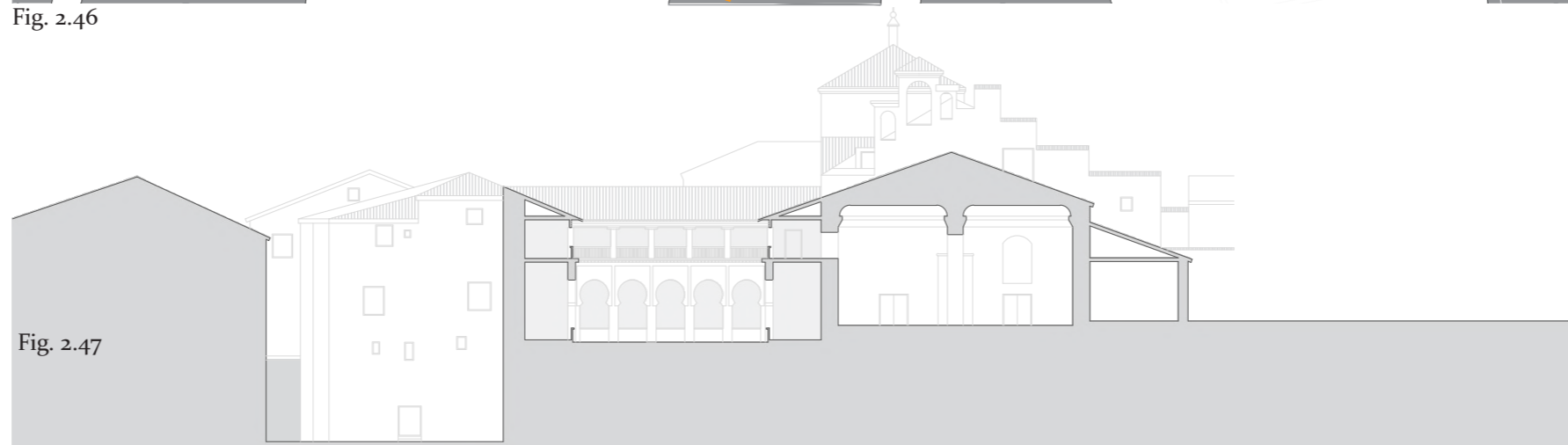


Fig. 2.47



Fig. 2.33



Fig. 2.34



Fig. 2.35



Fig. 2.36



Fig. 2.37



Fig. 2.38

CARMELITAS DESCALZOS

El convento de Carmelitas Descalzos o del Espíritu Santo de Toledo se sitúa en una de las entradas a la ciudad más famosas, la puerta de Valmardón frente a la Mezquita del Cristo de la Luz.

Se crea a mediados del siglo XVII. Su localización actual no es la original, pasando el convento en sus inicios por la zona de san Nicolás o incluso situándose extramuros.

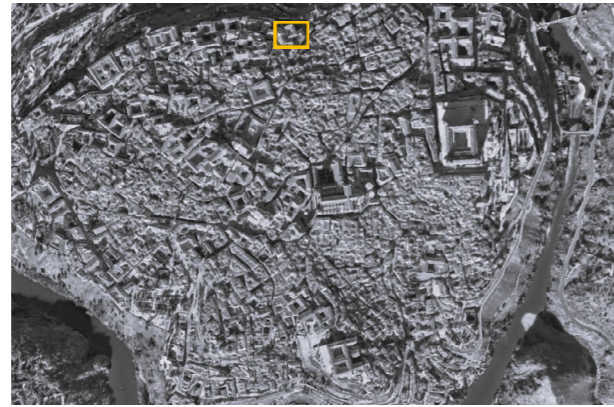
El convento se componen de dos partes principales articuladoras, una la iglesia a la izquierda de la entrada y un claustro.

La iglesia es de planta rectangular de una nave principal y dos laterales más estrechas. En su ancho crucero se sitúa una gran cúpula sobre pechinas. Está conectada al convento a la altura de la cabecera de la iglesia.

El claustro, de planta cuadrada y cubierto, distribuye a su alrededor, en dos alturas las demás estancias del convento.

En la antigüedad, el extremo norte izquierdo del convento se unía con el convento de santo Domingo el Real, actual convento de Comendadoras de Cristo mediante un largo jardín en el borde del peñón. Este estaba separado del borde por la muralla.

En la actualidad es un parkin de coches para los residentes del lugar.



Localización en Toledo
Fig. 2.28

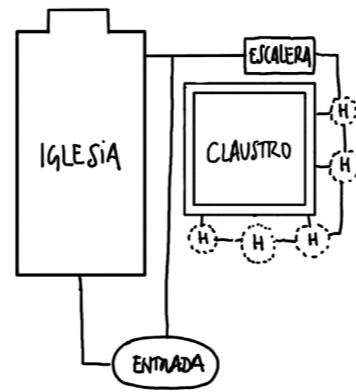


Diagrama organización del convento
Fig. 2.49



Galería perimetral
Fig. 2.50



Fig. 2.51



Claustro cubierto
Fig. 2.53

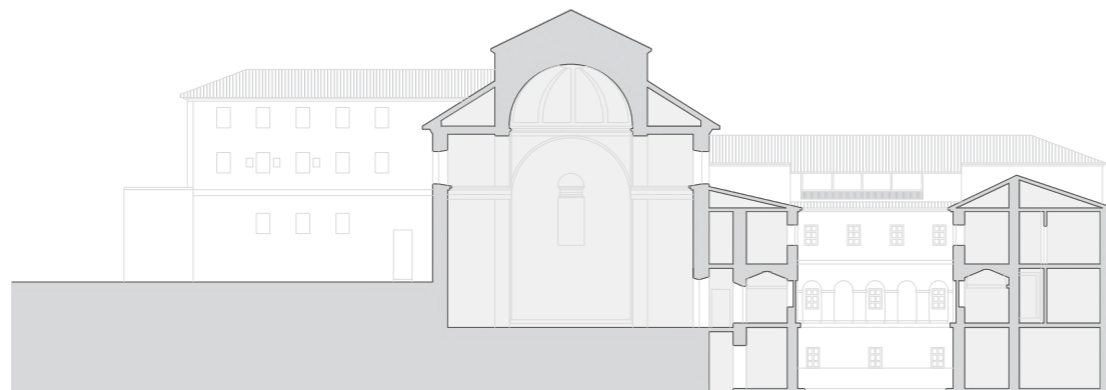


Fig. 2.52

1720



Fig. 2.33

1858



Fig. 2.34

1879



Fig. 2.35

1882



Fig. 2.36

1926



Fig. 2.37

1961



Fig. 2.38

Es interesante, después de presentar cómo son los conventos, explicar cómo se desarrollan sus conexiones, circulaciones, distribución funcional y otros factores mediante elementos del claustro. Por tanto, es importante analizar todos ellos en su conjunto.

Queremos descubrir cómo se comportan unos con otros, para ello es necesario entenderlos en planta y sección. Para su análisis en elevación agruparemos estos claustros en parejas o individualmente.

Conexión claustros del Moral y del Rosal

La primera sección nos sirve para entender cómo es la relación del claus-

Fig 2.54. Plano de agrupación de conventos norte con las secciones de interés



Fig 2.55. Claustro del Rosal desde la galería compartida (principios del siglo XX)

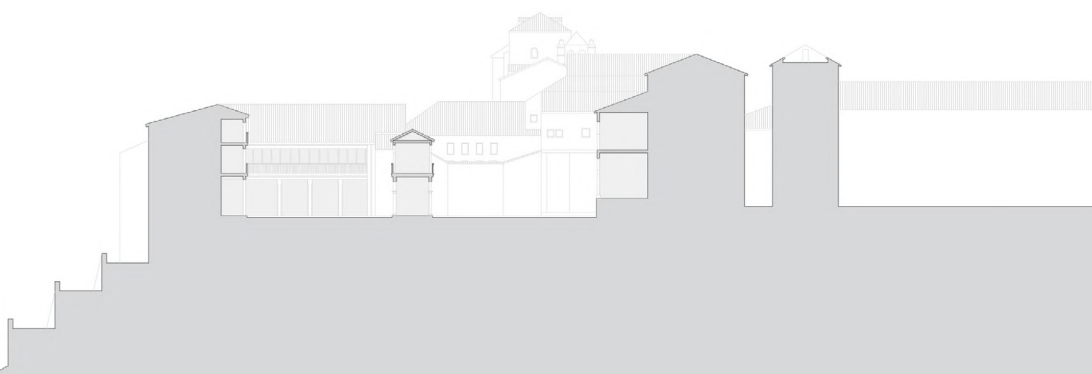
tro del Moral con el del Rosal, en santo Domingo el Antiguo. Los dos claustros se combinan como no lo hace ninguno de todos los estudiados.

Entre los dos claustros existe una galería de dos plantas de altura (baja y primera), esta es compartida por los dos y se cubre con un tejado a dos aguas. Con esta sección podemos comprobar cómo existe ese juego de alturas.

La fachada de la izquierda del claustro del Moral tiene tres alturas, la galería intermedia se compone por dos y en la fachada derecha del claustro del Rosal por dos plantas pero de mucha más altura. Podemos apreciar cómo el claustro del Moral es de dos plantas en todos sus lados menos en la fachada interior izquierda.

Además, vemos cómo el convento es mucho más alto en la zona norte para adaptarse a la altura parecida de los edificios del otro lado de la calle. La galería de planta baja de esta parte se eleva en altura, haciendo más imponente esta fachada desde el interior del claustro.

Fig 2.56. Sección: del Moral-del Rosal



Conexión claustros de la Mona y del Moral

Como ya hemos comentado con anterioridad, el convento de las comendadoras de Santiago formaba parte de Santo Domingo el Antiguo, por lo que los claustros de estos conventos estuvieron en algún momento conectados. Con la división de los conventos esto ya no ocurre, pero mediante esta sección podemos entender mejor cómo se sitúan en sus determinados edificios.

La sección está hecha de tal forma que podemos apreciar el interior del claustro del Moral y el de la Mona junto con el patio intermedio que pertenece a Santo Domingo el Antiguo, abierto a la ciudad extramuros. Hemos decidido hacer la sección en dirección a la muralla para poder entender cómo se organizan estos edificios justo antes del borde del casco histórico.

Ya que hemos descrito algunas características del claustro del Moral, describiremos en profundidad el de la Mona. Tiene una forma perfecta cuadrada con cuatro galerías en sus cuatro lados. Podemos apreciar cómo estas mismas están directamente conectadas con otro pequeño patio interior y parte de detrás del convento.

La cota cero de este claustro se sitúa más bajo en comparación con el patio del convento vecino, esto hace que el edificio separador convierta las dos alturas de un lado en tres en el interior del claustro de la Mona.

A diferencia del otro claustro de la sección, la galería de planta baja se separa del vacío interior mediante columnas unidas con arcos de medio punto, frente a la simple viga adintelada del convento del Moral.

En la actualidad, los dos claustros mantienen sus galerías de planta baja abiertas, y cerradas las superiores, extendiéndose el interior del edificio hasta el encuentro con la fachada.

Podemos ver que la galería de primera planta del claustro izquierdo se separa primero del vacío mediante una barandilla original de cuando estaba abierta al exterior, en cambio, el claustro derecho cuenta con carpintería de suelo a techo que se abre mediante ventanas pero que hacen del espacio que protegen un interior como cualquier otro. Luego ya en la segunda planta de este claustro, solo se abren en momentos específicos huecos para puertas con pequeños balcones.

Para poder permitir la entrada de luz al interior del claustro además es conveniente que no se exceda en altura. Y otro factor que ayuda en este sentido es tener las cubiertas de los últimos pisos inclinadas, lo que hace que la luz sea más accesible cuando esta está muy inclinada en momentos puntuales del día.



Fig 2.57. Jardín interior, convento Santo Domingo el Real

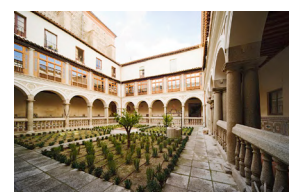


Fig 2.58. Claustro de la Mona, monasterio de las Comendadoras de Santiago

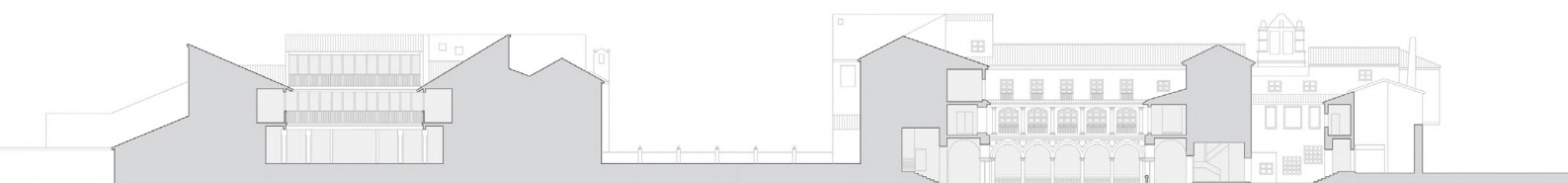


Fig 2.59. Sección: de la Mona-del Moral

Conexión claustro de los Laureles y de la Mona

Esta sección es la más importante para poder entender cómo funciona la topografía de Toledo y la adaptación de los edificios tanto con el terreno como luego entre ellos para formar un conjunto coherente.

Se secciona por el claustro de los Laureles de santa Clara la Real y por el eje perpendicular al anterior analizado, del patio de la Mona. Esto se hace con la intención de apreciar tanto la cota que se salva entre una y otra como para entender cómo santa Clara se superpone a la calle para crear el Cobertizo de santo Domingo el Real.

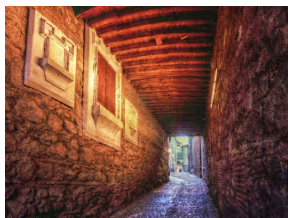


Fig 2.60. Interior del cobertizo de santa Clara

En primer lugar, debemos fijarnos en la topografía, se puede apreciar cómo el convento de las Comendadoras de Santiago se apoya sobre el borde del terreno, que luego baja más de la altura de su propia fachada exterior.

Podemos observar cómo el claustro de la Mona se sitúa a la misma cota que la calle pero que en cuanto llega a la pared derecha de la plaza de santo Domingo el Real, el terreno se eleva hasta 6 metros. Esta altura sumada a la de la fachada izquierda del convento de santa Clara hace que la calle se encuentre entre dos altas fachadas de hasta cuatro pisos.

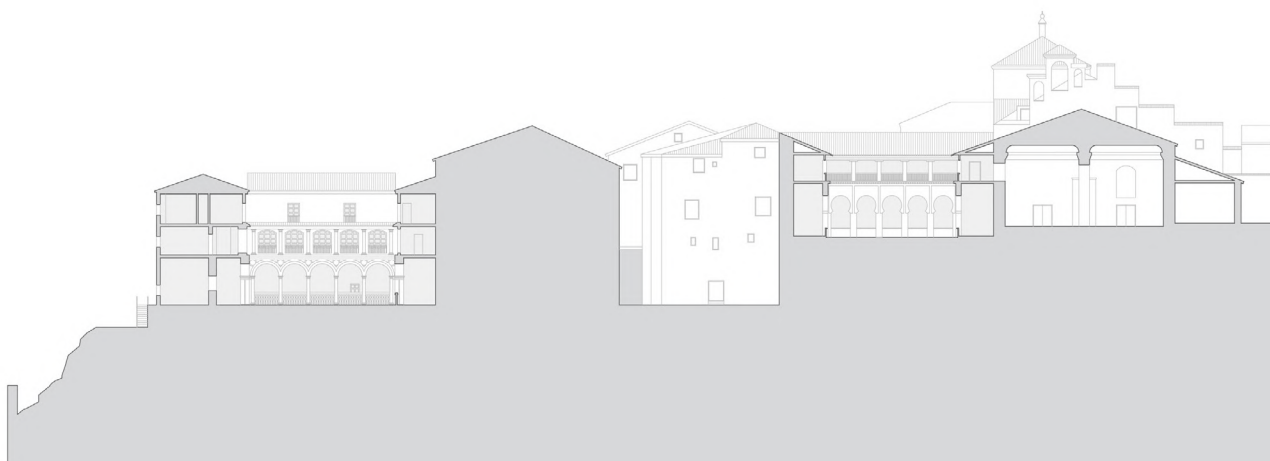
La sección también se realiza para apreciar la nave dividida en dos de la iglesia de santa Clara. A la derecha de este edificio existe un extenso jardín que se extiende hacia el sur, propiedad del convento.

Los dos conventos cuentan con arcadas en las galerías de planta baja, pero mientras las del claustro de la izquierda son de medio punto, el de la derecha al ser de influencia mudéjar, los arcos son de herradura.

La galería del claustro de los Laureles al igual que el del Moral se separa del vacío mediante una barandilla, preservada del trazado original. Esta galería no se cierra y se mantiene abierta el exterior.

Por último, se puede apreciar cómo en la calle de santo Domingo el Real seccionada aparece el cobertizo producido por parte del convento que santa Clara que pasa por encima de la calle, uniendo las dos fachadas.

Fig 2.61. Sección: los Laureles-de la Mona



Como es común en los conventos, el claustro no tiene acceso a la calle. Esto se hace para mantener la privacidad de los religiosos en su interior frente a las personas ajenas del exterior que simplemente acuden a la iglesia o visitan a otros religiosos.

Así, es interesante recalcar el recorrido que hace una monja o un monje de clausura desde la calle hasta el claustro. Mediante esta planta general queremos marcar si existen rutas laberínticas o qué estancias se sitúan en este recorrido.



Fig 2.62. Planta de circulaciones en los conventos del conjunto norte

En algunos casos podemos apreciar cómo antes de llegar al claustro se debe pasar primero por patios más pequeños introductorios; esto ocurre en santo Domingo el Real, en la entrada principal desde la plaza del Buzones, y también en las Comendadoras de Santiago.

En cambio, hay ocasiones en las que no es un patio si no un elemento con mucha más importancia en el conjunto como es la iglesia. Esto ocurre en santa Clara, aunque cuenta con otro recorrido alternativo.

Damos por hecho en estos casos que al claustro se accede directamente a la misma cota desde la calle, pero vemos una excepción en el convento de Carmelitas Descalzos. Aquí se accede desde la entrada hasta una de las galerías superiores, y que para bajar al vacío central se tienen que utilizar las escaleras.

Fig 2.63. Sección Carmelitas Descalzos



Módulo

Los claustros a veces, en su interior, se caracterizan por estar diseñados de formas distintas. Algunos claustros solo buscan cumplir su función de espacio abierto sin darle importancia el estilo arquitectónico o artístico.

Para concluir el análisis, nos acercaremos hasta una escala más reducida que refleje el carácter o el interés arquitectónico que se busca con cada claustro. Para ello utilizaremos el módulo que existe en la distancia entre los dos centros de un arco, que incluye el pilar o columna, los dos medios arcos o vigas de los lados y lo que exista en las alturas superiores.

Algunas características que podemos resaltar de estos módulos son los arcos apuntados de la galería de planta baja del claustro del Rosal de santo Domingo el Real, y los de la primera planta, conopiales, poco comunes para un claustro.

Los tres claustros de la derecha carecen de arcos en los pilares en planta baja. Existe un claro contraste entre todos y el de Carmelitas descalzos, articulado como un edificio convencional macizo.

Se pueden apreciar características diversas; como la apertura o cierre de galerías, de tejados, hasta la utilización de órdenes clásicos como columnas dóricas.



Fig 2.64. Comparación de módulos de claustros en orden:

Del Rosal, de la Mona, de los Laureles, de los Naranjos, del Moral y el de Carmelitas Decalzos.

Conclusiones



Fig 2.65. Claustro de la Mona, monasterio de las Comendadoras de Santiago

El objetivo de este trabajo ha sido entender el claustro toledano en todas sus variantes; cómo funcionan en conjunto e individualmente; a distintas escalas, desde la de ciudad hasta la de detalle. Para ello, y con el fin de realizar un estudio detenido, hemos utilizado diversos métodos que nos han llevado a comprender cómo fueron y son los claustros de esta ciudad y hemos obtenido estas conclusiones.

1. Con objeto de buscar similitudes y diferencias entre los claustros, hemos utilizado una tabla de paralelos, pues consideramos que es la manera más adecuada de estudiarlos y la forma de conseguir una visión amplia y conjunta de todos ellos.

Esto nos ha permitido apreciar de forma simultánea los claustros en su totalidad y resaltar sus particularidades y elementos comunes, o incluso detenernos en singularidades que nos han resultado interesantes.

Entre ellas, podríamos señalar, por ejemplo, el caso de la existencia de arcadas en la galería de planta baja, que al contrario de lo que pensamos, no son elementos imprescindibles, lo que hace que se equiparen los casos en los que sí las tienen, con los que no. Y esto es solo una de las singularidades que podemos destacar de la comparación de paralelos.

2. Ahora, y después de concluir el estudio histórico de los conventos, podemos explicar con mayor criterio las formas de estos. Comprendemos cómo varían su superficie con el tiempo, anexándose parcelas colindantes en periodos de principio del siglo XVI. En contraposición, también menguan su superficie hasta incluso desaparecer en muchos de los casos, debido a hechos acontecidos a lo largo en el siglo XIX, como los procesos desamortizadores, la Guerra de Independencia o el crecimiento de la densidad edificatoria y de población de los siglos XX y XXI.

3. Teniendo como referencia las individualidades de todos los conventos de la zona de estudio, nos preguntamos cómo actúan al estar en contacto entre sí o próximos a otros. Mediante la agrupación de algunos conventos y su estudio en conjunto, hemos conocido varios aspectos no tan resaltables en estudios individualizados. En los conventos norte hemos apreciado que uno de los factores fundamentales para la formalización de estos claustros es la topografía.

Tanto santo Domingo el Real, como Comendadoras de Santiago, como Carmelitas Descalzos, se anclan al precipicio norte de la ciudad para crear la estampa emblema de la entrada a la misma.

Estos edificios abren los huecos y jardines en esta dirección y la circulación interna se realiza paralelamente a las curvas de nivel.

Santa Clara la Real, desde su posición ventajosa en altura, aprovecha la diferencia de cota y la estricta densidad formal de la ciudad, y se une a esta agrupación para apreciar la ciudad extramuros, saltando la calle de santo Domingo el Real, y creando con ello el cobertizo.

Así mismo y para concluir, conocemos cómo son y cómo fueron los claustros y conventos de esta parte de Toledo, tanto en conjunto como por separado, pero, ¿cómo serán los claustros y conventos del futuro?



Fig 2.66. *Skyline de Toledo*

*La arquitectura es el juego sabio, correcto y
magnífico de los volúmenes bajo la luz.*

Auguste Perret

Bibliografía

Libros:

1. Joan B. (2000). Toledo y su futuro: El Plan Especial del Casco Histórico. Toledo Ayuntamiento.
2. Alain B., Pierre M., Pierre P. (2008). Forma y Deformación. Editorial Reverté.
3. Antón G. (2005). La arquitectura del Patio. ETSAM.
4. Luis M., Francisco A., Pablo A. (2002). El Toledo Invisible. Antonio Pareja.
5. Diego P., Esther A. (2009). La Ciudad y su Imagen. COACLM.

Artículos/TFG:

1. Julia Teresa P. (2022). ¡Cómo está el patio!: la evolución del jardín hispanomusulmán en España.
2. María G. (2023). Estudio Tipológico de los Patios de la Judería de Córdoba.
3. Claudia P. (2023). Huellas del Tiempo: Reconstitución del entorno del Alcázar de Toledo.
4. Laura R. (2018). Mezquitas Toledanas. [Origen, evolución, implantación]

Páginas Web:

1. Catálogo de Patrimonio Cultural del Portal de CastillaLa Mancha: <https://cultura.castillalamancha.es/patrimonio/catalogopatrimoniocultural>
2. Plan Especial del Casco Histórico de Toledo: <https://www.toledo.es/serviciosmunicipales/urbanismo/planespecialdelcascohistorico/>
3. Plan Nacional de Abadías, Monasterios y Conventos: <https://www.cultura.gob.es/planesnacionales/en/dam/jcr:41693569e66f440089bf89464075540/02maquetadoamc.pdf>
4. Asociación Amigos de los Patios de Toledo: <https://www.patiosdetoledo.org/historia/>
5. Blog Buscando Montsalvatge, Convento de las Comendadoras de Santiago: <https://buscandomontsalvatge.blogspot.com/2013/09/toledoconventodelascomendadorasde.html>
6. Centro Virtual Cervantes, Claustros españoles: https://cvc.cervantes.es/actcult/art_reli/claustros/
7. Toledo Olvidado: <https://toleoolvidado.blogspot.com/>

Procedencia de las ilustraciones

- 1.1. Tomado de Butragueño, E.S. (2009). «Toledo en los primeros años del siglo XX fotografiado por Augusto Arcimís» Toledo Olvidado (Blog). Disponible en <https://toledoolvidado.blogspot.com/2014/12/toledo-en-los-primeros-años-del-siglo.html>
- 1.2. Tomado de Wikipedia, El Greco, Vista y plano de Toledo, (16101614). Disponible en: https://es.wikipedia.org/wiki/Vista_y_plano_de_Toledo
- 1.3. Tomado de Wikipedia, «Toledo, Georg Braun, Frans Hogenberg, Civitates Orbis Terrarum», (1572). Disponible en https://es.m.wikipedia.org/wiki/Archivo: Braun_Toledo_HAAB.jpg
- 1.4. Elaboración del autor.
- 1.5. Elaboración del autor a partir de ortofoto de Google Earth.
- 1.6a. Tomado de Butragueño, E.S. (2008). «El convento de santo Domingo el Real» Toledo Olvidado (Blog). Disponible en: <https://www.flickr.com/photos/65595512@Noo/3017112290>
- 1.6b. Tomado de «LOS COBERTIZOS DE TOLEDO» Pasearte Toledo (Blog). Disponible en: <https://www.paseartetoledo.es/blog/loscobertizosdetoledo/>
- 1.7. Tomado de Wikipedia, «Batalla de Talavera» (1809). Disponible en: [https://es.wikipedia.org/wiki/Batalla_de_Talavera_\(1809\)](https://es.wikipedia.org/wiki/Batalla_de_Talavera_(1809))
- 1.8. Tomada del periódico El Confidencial, «La desamortización de Madoz, la gran olvidada». Disponible en: https://www.elconfidencial.com/almacorazonvida/20201031/ladesamortizaciondemadoz_2813143/
- 1.9. Tomada del periódico ABC. «Este miércoles arranca el Congreso Internacional sobre los conventos de clausura y su futuro» Disponible en: <https://www.abc.es/espana/castilla-la-mancha/toledo/miercoles-arranca-congreso-internacional-sobre-conventos-clausura-20231107125127-nt.html>
- 1.10. Elaboración del autor.
- 1.11. Tomado de Butragueño, E.S. (2009). «Toledo en los primeros años del siglo XX fotografiado por Augusto Arcimís» Toledo Olvidado (Blog). Disponible en: <https://toledoolvidado.blogspot.com/2011/09/el-patio-toledano.html>
- 1.12. Tomada del Portal de Cultura de Castilla-La Mancha. «Convento de Santa Clara» Disponible en: <https://cultura.castillalamancha.es/patrimonio/catalogo-patrimonio-cultural/convento-de-santa-clara-de-toledo#lg=1&slide=24>
- 1.13. Tomado de Wikipedia, «Un patio en el barrio judío» Disponible en: [https://es.wikipedia.org/wiki/Patios_de_Toledo#/media/Archivo:1899,_%C3%81lbum_Sal%C3%B3n,_Un_patio_en_el_barrio_jud%C3%ADo_\(Toledo\),_Brunet_y_Fita_\(cropped\).jpg](https://es.wikipedia.org/wiki/Patios_de_Toledo#/media/Archivo:1899,_%C3%81lbum_Sal%C3%B3n,_Un_patio_en_el_barrio_jud%C3%ADo_(Toledo),_Brunet_y_Fita_(cropped).jpg)
- 1.14. Tomado de Butragueño, E.S. (2008). «El convento de santo Domingo el Real» Toledo Olvidado (Blog). Disponible en: <https://www.flickr.com/photos/65595512@Noo/3016301989>

- 1.14. Tomada de Alain B., Pierre M., Pierre P. (2008). «Forma y Deformación». Pág.: 41.
- 1.15. Tomada de Alain B., Pierre M., Pierre P. (2008). «Forma y Deformación». Pág.: 39.
- 1.16. Tomada de Alain B., Pierre M., Pierre P. (2008). «Forma y Deformación». Pág.: 43.
- 1.17. Tomada de Alain B., Pierre M., Pierre P. (2008). «Forma y Deformación». Pág.: 178.
- 1.18. Tomada de Alain B., Pierre M., Pierre P. (2008). «Forma y Deformación». Pág.: 49.

- 2.1. Tomada de Busquets, J. (1997). «Toledo y su futuro: El Plan Especial del Casco Histórico de Toledo». Toledo: Ayuntamiento de Toledo, Caja de Castilla-La Mancha, Empresa Municipal de la Vivienda de Toledo, S.A.
- 2.2. Tomada de ondaceromadridsur.es. «El 30 de noviembre, excursión de los mayores de Humanes de Madrid a Toledo». Disponible en: <https://www.ondaceromadridsur.es/inicio/el-30-de-noviembre-excursion-de-los-mayores-de-humanes-de-madrid-a-toledo>
- 2.3. Tomada de Facebook. Usuario: «Toledo Imperial Luis Seco» Disponible en: <https://www.facebook.com/100081307748519/posts/1495343703960809/>
- 2.4. Tomada de Butragueño, E.S. (2019). «EL INSTITUTO O PALACIO UNIVERSITARIO DEL CARDENAL LORENZANA» Toledo Olvidado (Blog). Disponible en: <https://www.flickr.com/photos/65595512@N00/31496949408>
- 2.5. Tomada de Tripadvisor. «Iglesia de San Ildefonso Jesuitas» Disponible en: https://www.tripadvisor.es/ShowUserReviews-g187489-d639850-r694134699-Iglesia_de_San_Ildefonso_Jesuitas-Toledo_Province_of_Toledo_Castile_La_Mancha.html
- 2.6. Elaboración del autor.
- 2.7. Tomado de Wikipedia, «Convento de San Pedro Mártir» Disponible en: https://es.wikipedia.org/wiki/Convento_de_San_Pedro_M%C3%A9rtir#/media/Archivo:Convento_de_San_Pedro_M%C3%A9rtir-_03.jpg
- 2.8. Elaboración del autor.
- 2.9. Tomada del Portal de Cultura de Castilla-La Mancha. «Convento de Agustinas Calzadas de la Purísima Concepción (Gaitanas)» Disponible en: <https://cultura.castillalamancha.es/patrimonio/catalogo-patrimonio-cultural/convento-de-agustinas-calzadas-de-la-purisima-concepcion-gaitanas>
- 2.10. Elaboración propia a partir de material existente.
- 2.11. Tomada del Portal de Cultura de Castilla-La Mancha. «Convento de San Clemente de Toledo» Disponible en: <https://cultura.castillalamancha.es/patrimonio/catalogo-patrimonio-cultural/convento-de-san-clemente-de-toledo>
- 2.12. Tomada del Portal de Cultura de Castilla-La Mancha. «Convento de Santo Domingo el Antiguo de Toledo» Disponible en: <https://cultura.castillalamancha.es/patrimonio/catalogo-patrimonio-cultural/convento-de-santo-domingo-el-antiguo-de-toledo>
- 2.13. Elaboración del autor a partir de material existente.

- 2.14. Tomada del Portal de Patrimonio Nacional. «Colegio de Doncellas Nobles de Toledo» Disponible en: <https://www.patrimonionacional.es/visita/colegio-de-doncellas-nobles>
- 2.15. Elaboración del autor a partir de material existente.
- 2.16. Tomado de Wikipedia, «Iglesia de San Román (Toledo)» Disponible en: https://es.wikipedia.org/wiki/Iglesia_de_San_Rom%C3%A1n_%28Toledo%29
- 2.17. Tomada del Portal de Cultura de Castilla-La Mancha. «Convento de San Pedro Mártir de Toledo» Disponible en: <https://cultura.castillalamancha.es/patrimonio/catalogo-patrimonio-cultural/convento-de-san-pedro-martir-de-toledo>
- 2.18. Elaboración del autor a partir de vista de Google Maps.
- 2.19. Tomada del Portal de Cultura de Castilla-La Mancha. «Convento de Agustinas Calzadas de la Purísima Concepción (Gaitanas)» Disponible en: <https://cultura.castillalamancha.es/patrimonio/catalogo-patrimonio-cultural/convento-de-agustinas-calzadas-de-la-purisima-concepcion-gaitanas>
- 2.20. Elaboración del autor a partir de material existente.
- 2.21. Tomada del Portal de Cultura de Castilla-La Mancha. «Convento de Santa Clara de Toledo» Disponible en: <https://cultura.castillalamancha.es/patrimonio/catalogo-patrimonio-cultural/convento-de-santa-clara-de-toledo>
- 2.22. Fotografía sacada por una monja del convento con el teléfono del autor.
- 2.23. Tomada del Portal de Cultura de Castilla-La Mancha. «Convento de San Pedro Mártir de Toledo» Disponible en: <https://cultura.castillalamancha.es/patrimonio/catalogo-patrimonio-cultural/convento-de-san-pedro-martir-de-toledo>
- 2.24. Elaboración del autor a partir de material existente.
- 2.25. Tomada del Portal de Cultura de Castilla-La Mancha. «Convento de San Clemente de Toledo» Disponible en: <https://cultura.castillalamancha.es/patrimonio/catalogo-patrimonio-cultural/convento-de-san-clemente-de-toledo>
- 2.26. Tomada del Portal de Cultura de Castilla-La Mancha. «Convento de Santo Domingo el Real de Toledo» Disponible en: <https://cultura.castillalamancha.es/patrimonio/catalogo-patrimonio-cultural/convento-de-santo-domingo-el-real-de-toledo>
- 2.27. Elaboración del autor
- 2.28. Elaboración del autor a partir de ortofoto de Google Maps
- 2.29. Elaboración del autor
- 2.30. Tomada del Portal de Cultura de Castilla-La Mancha. «Convento de Santo Domingo el Real de Toledo» Disponible en: <https://www.flickr.com/photos/65595512@N00/4258604279/>
- 2.31. Elaboración del autor
- 2.32. Elaboración del autor
- 2.33. Tomado de Ayuntamiento de Toledo (2017). Archivo Municipal de Toledo. Disponible en: <https://www.toledo.es/wp-content/uploads/2017/02/plano-ciudad-1720.jpg>

- 2.34. Tomado de Ayuntamiento de Toledo (2017). Archivo Municipal de Toledo. Disponible en: <https://www.toledo.es/wp-content/uploads/2017/02/plano-ciudad-1858.jpg>
- 2.35. Tomado de Ayuntamiento de Toledo (2017). Archivo Municipal de Toledo. Disponible en: <https://www.toledo.es/wp-content/uploads/2017/02/plano-ciudad-1879.jpg>
- 2.36. Tomado de Ayuntamiento de Toledo (2017). Archivo Municipal de Toledo. Disponible en: <https://www.toledo.es/wp-content/uploads/2017/02/plano-ciudad-1882.jpg>
- 2.37. Tomado de Ayuntamiento de Toledo (2017). Archivo Municipal de Toledo. Disponible en: <https://www.toledo.es/wp-content/uploads/2017/02/plano-ciudad-1926.jpg>
- 2.38. Tomado de Ayuntamiento de Toledo (2017). Archivo Municipal de Toledo. Disponible en: <https://www.toledo.es/wp-content/uploads/2017/02/plano-ciudad-1961.jpg>
- 2.39. Elaboración del autor.
- 2.40. Tomada del Portal de Cultura de Castilla-La Mancha. «Convento de Santo Domingo el Real de Toledo» Disponible en: <https://cultura.castillalamancha.es/patrimonio/catalogo-patrimonio-cultural/convento-de-santo-domingo-el-real-de-toledo>
- 2.41. Elaboración del autor.
- 2.42. Elaboración del autor.
- 2.43. Tomada del Portal de Cultura de Castilla-La Mancha. «Convento de Santo Domingo el Real de Toledo» Disponible en: <https://cultura.castillalamancha.es/patrimonio/catalogo-patrimonio-cultural/convento-de-santo-domingo-el-real-de-toledo>
- 2.44. Elaboración del autor.
- 2.45. Tomada del Portal de Cultura de Castilla-La Mancha. «Convento de Santa Clara» Disponible en: <https://cultura.castillalamancha.es/patrimonio/catalogo-patrimonio-cultural/convento-de-santa-clara-de-toledo#lg=1&slide=24>
- 2.46. Elaboración del autor.
- 2.47. Elaboración del autor.
- 2.48. Tomada del Portal de Cultura de Castilla-La Mancha. «Convento de Santa Clara» Disponible en: <https://cultura.castillalamancha.es/patrimonio/catalogo-patrimonio-cultural/convento-de-santa-clara-de-toledo#lg=1&slide=24>
- 2.49. Elaboración del autor.
- 2.50. Tomada del Portal de Cultura de Castilla-La Mancha. «Convento de Carmelitas Descalzos o del Espíritu Santo de Toledo» Disponible en: <https://cultura.castillalamancha.es/patrimonio/catalogo-patrimonio-cultural/convento-de-carmelitas-descalzos-o-del-espiritu-santo-de-toledo>
- 2.51. Elaboración del autor.
- 2.52. Elaboración del autor.
- 2.53. Tomada de Carmelitas Descalzos Toledo. «Espacios disponibles». Disponible en: <https://www.carmelitasdescalzostoledo.es/espacios-disponibles/>
- 2.54. Elaboración del autor.

- 2.55. Tomado de Butragueño, E.S. (2008). «El convento de santo Domingo el Real» Toledo Olvidado (Blog). Disponible en: <https://www.flickr.com/photos/65595512@N00/3178153788/>
- 2.56. Elaboración del autor.
- 2.57. Tomada del Portal de Cultura de Castilla-La Mancha. «Convento de Santo Domingo el Real de Toledo» Disponible en: <https://cultura.castillalamancha.es/patrimonio/catalogo-patrimonio-cultural/convento-de-santo-domingo-el-real-de-toledo>
- 2.58. Tomada del Portal de Cultura de Castilla-La Mancha. «Convento de las Comendadoras de Santiago de Toledo» Disponible en: <https://cultura.castillalamancha.es/patrimonio/catalogo-patrimonio-cultural/convento-de-las-comendadoras-de-santiago-de-toledo>
- 2.59. Elaboración del autor.
- 2.60. Tomada del Blog «Retazos de Color». «Cobertizo de Santa Clara» Disponible en: https://retazosdecolor.blogspot.com/2011_05_02_archive.html
- 2.61. Elaboración del autor.
- 2.62. Elaboración del autor.
- 2.63. Elaboración del autor.
- 2.64. Elaboración del autor a partir de distintas fotos encontradas.
- 2.65. Tomada del Blog «Ciudades Avex». «Toledo: 7 rincones de patrimonio desconocido» Disponible en: <https://avexperience.es/blog/toledo-7-rincones-de-patrimonio-desconocido/>
- 2.66. Tomada del Flickr de Iván Ferrero. «Toledo Mágico» Disponible en: <https://www.flickr.com/photos/ivanferu/51173051235>

