



PATRIMONIO INDUSTRIAL BEJARANO

LA FÁBRICA DE GÓMEZ-RODULFO

Javier Galindo López

UNIVERSIDAD POLITÉCNICA DE MADRID



ESCUELA TÉCNICA SUPERIOR DE ARQUITECTURA DE MADRID



TRABAJO FIN DE GRADO

Javier Galindo López

*Patrimonio industrial bejarano:
La fábrica de Gómez-Rodulfo*

TÍTULO TFG:
SUBTÍTULO TFG

Estudiante
Javier Galindo López

Tutor/a
Rafael García García
Departamento de Composición Arquitectónica

Aula TFG 5
María Barbero Liñán, *coordinador/a*
José Antonio Flores Soto, *adjunto/a*

Escuela Técnica Superior de Arquitectura de Madrid
Universidad Politécnica de Madrid

Índice

RESUMEN

INTRODUCCIÓN

1. INDUSTRIA TEXTIL BEJARANA

Introducción y contexto

Desarrollo industrial

2. FÁBRICA TEXTIL DE GÓMEZ-RODOLFO

Historia

Reconocimiento del complejo

Identificación de naves de mayor interés

Fases de construcción, ampliación y desarrollo

Situación actual

CONCLUSIONES

FUENTES

Bibliografía

Procedencia de las ilustraciones

Introducción

La fabricación textil en Béjar forma parte de su valioso patrimonio histórico, vinculado a siglos de tradición artesanal en la producción de paños de lana. Este legado industrial, impulsado por los recursos naturales de la región, consolidó a Béjar como un referente en España durante su auge en el siglo XIX. Aunque la industria sufrió transformaciones en el siglo XX, la ciudad conserva edificios, maquinaria y técnicas que testimonian su rica historia textil. Este patrimonio es un símbolo de identidad y un recurso cultural de gran valor.

Este trabajo se centra en la Fábrica de Gómez-Rodulfo situada en la zona más baja del río Cuerpo de Hombre, sobre ella se hará un análisis, levantamiento e hipótesis sobre su desarrollo, construcción y ampliación hasta su situación actual.

Resumen

La fabricación textil en Béjar, situada en Salamanca, forma parte de un patrimonio histórico de gran valor que refleja siglos de tradición artesanal y de innovación industrial en la producción de paños de lana. Desde la Edad Media, Béjar destacó por sus artesanos y fábricas, impulsadas por recursos naturales como el agua de sus ríos, que favorecieron el desarrollo de esta industria. Durante el siglo XIX, la ciudad vivió su máximo esplendor, adoptando modernas técnicas que posicionaron sus textiles como referentes tanto a nivel nacional como internacional. Aunque la industria local sufrió un declive en el siglo XX debido a la competencia global, Béjar conserva un rico legado que trasciende lo local y se conecta con el patrimonio textil general de España, en el que también destacan regiones como Cataluña, Valencia y Castilla-La Mancha.

En estas zonas, al igual que en Béjar, la tradición textil fue clave en la industrialización del país y dejó un importante patrimonio tangible e intangible. Antiguos edificios, documentación técnica, productos emblemáticos y técnicas de producción tradicionales son testigos de una época de innovación y creatividad que marcó la identidad cultural de las comunidades. Este legado no solo simboliza la memoria industrial, sino también un recurso cultural que sigue siendo objeto de conservación y promoción turística.

Un ejemplo destacado del patrimonio textil en Béjar es la fábrica de Gómez-Rodulfo, un símbolo de su historia industrial. Esta fábrica, activa durante los años de mayor auge, refleja la capacidad de innovación y calidad de los textiles bejaranos. Aunque su actividad cesó con el declive del sector, sus instalaciones y legado son hoy un recordatorio del impacto económico, social y cultural de la industria textil en la región. La recuperación y valorización de lugares como Gómez-Rodulfo son esenciales para preservar este valioso patrimonio y mantener viva la memoria de una industria que marcó profundamente a Béjar y a España.

PALABRAS CLAVE

Béjar · Patrimonio Industrial · Textil · Gómez-Rodulfo

Motivación · Objetivos · Metodología

El objetivo y motivación de este trabajo se basa en el estudio del patrimonio industrial bejarano, debido a las raíces familiares en esta tierra y cariño a la misma.

El punto de partida comienza hace 1 año estando de erasmus, donde se realiza un trabajo de investigación en el que se estudia la evolución socioeconómica y política de la ciudad desde finales del XIX hasta la actualidad.

El objetivo era continuar con esta investigación, pero haciéndose un análisis crítico me doy cuenta de la cantidad de información que existe con relación al tema y la gran cantidad de bibliografía de calidad que ya había encontrado, se enfoca el trabajo en buscar un tema relacionado del cual no existiera información alguna y que pudiera apoyar toda esta base de información ya existente.

Por eso mismo las primeras investigaciones consisten en hacer contacto con el arquitecto municipal, directora de la asociación de estudios bejaranos, catedráticos de la Universidad de Salamanca que ya habían escrito artículos de información sobre patrimonio. Y todos ellos dieron la misma respuesta: existe mucha información escrita pero ningún documento gráfico en relación con las fábricas.

Por ello el objetivo del TFG, consiste fundamentalmente en la creación, reproducción y levantamiento de las fábricas bejaranas.

Para ello se tiene de referencia dos TFG de dos compañeros que hicieron un trabajo de investigación parecido, también con mi tutor Rafael.

Inmediatamente el primer paso es tomar contacto con los fabricantes y dueños de algunas de las fábricas, en concreto 8. Y tras varias visitas, búsquedas en sus archivos y varias semanas, se encuentran únicamente en 2, de los cuáles de una de ellas existía únicamente un calco de un plano de los años 60 sin mucho interés.

Mientras que de la Fábrica Gómez-Rodulfo encontramos una gran cantidad de planos, de bastante buena calidad y de muy buena definición.

Por ello se decido realizar un caso de estudio de esta fábrica en concreto.

1. INDUSTRIA TEXTIL BEJARANA

Introducción y contexto

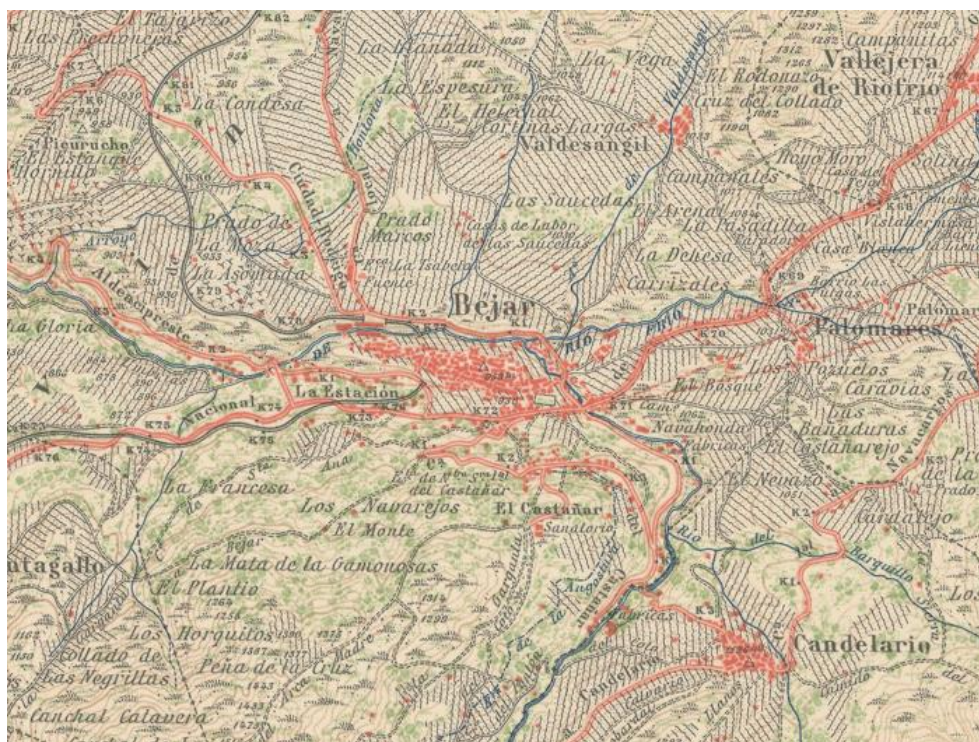
El crecimiento económico es una prioridad en las ciudades de hoy en día, por lo que las ciudades empresariales han adoptado como estrategia el control de la gestión urbana, aplicada principalmente en las grandes ciudades industriales desde mediados de la década de 1980.

Este trabajo busca encontrar las respuestas de las pequeñas ciudades manufactureras frente a los desafíos del declive industrial, prestando especial atención a la influencia del tamaño de la ciudad y del entorno geográfico en la implementación de estas nuevas políticas.

El estudio de Béjar (Salamanca), una ciudad de 12,099 habitantes que busca en el turismo una alternativa a la crisis de su industria textil permite identificar tanto las oportunidades como las limitaciones del sistema urbano. Simultáneamente, el patrimonio histórico de la ciudad está completamente deteriorado, especialmente los edificios del casco antiguo, lo que ha contribuido a la crisis actual, en la que la ciudad se degrada progresivamente y pierde población. Y el posterior estudio de caso de la fábrica de Gómez-Rodulfo.

Fig. 1. Béjar. Mapa Topográfico Nacional 1:50.000. 1947

Fuente: Instituto geográfico Nacional



Béjar es un caso atípico de ciudad industrial en Castilla debido a su peculiar situación geográfica y a su vínculo ancestral con la fabricación de tejidos de lana de alta calidad.

Con una tradición que se remonta al siglo XVI, no fue hasta principios del siglo XX cuando la industria se desarrolló plenamente. De hecho, el verdadero auge comenzó a principios del siglo XIX, gracias a la primera revolución industrial, y alcanzó su apogeo durante la Guerra Civil de 1936. Las 24 fábricas de la ciudad crearon un paisaje increíble a lo largo del río Cuerpo de Hombre. Hoy en día, todas están en ruinas, salvo algunas que han sido restauradas o simplemente demolidas.

Por otro lado, nos encontramos en una ciudad atravesada por numerosas culturas diferentes. Esto, sumado a su situación geográfica, ha generado un caso interesante de crecimiento urbano de oeste a este. Con el paso de los siglos, esto llevó a que la parte más occidental de la ciudad (el casco antiguo) fuera descuidada y cayera en un deterioro constante.



Fig. 2. Béjar. Salida del túnel. Requena. Hucograbado-Riusset - Barcelona. 1940

Fuente: Fotografía original. Todocolección.net



Fig. 3. Béjar. Fábrica García Cascón. 1905

Fuente: Muñoz Domínguez, José (2012). Huellas actuales de la historia contemporánea de Béjar (1777-2012).

Desarrollo industrial

Las fábricas textiles de Béjar, ubicadas en la provincia de Salamanca, tienen una historia que se remonta al siglo XVI, cuando la ciudad comenzó a destacarse en la producción de tejidos de lana de alta calidad. A lo largo de los siglos, Béjar fue un centro artesanal reconocido en la fabricación de productos textiles, principalmente paños de lana, que se exportaban a diferentes regiones de España y Europa. Sin embargo, no fue hasta el siglo XIX, con la llegada de la Revolución Industrial, cuando la ciudad experimentó un verdadero auge en su industria textil, consolidándose como uno de los principales núcleos fabriles de la región.

Durante el siglo XIX, Béjar vivió una transformación significativa con la introducción de nuevas tecnologías y métodos de producción. Las fábricas se instalaron a lo largo del río Cuerpo de Hombre, aprovechando su caudal para el funcionamiento de las máquinas, y crearon un paisaje industrial característico. En el apogeo de la industria, Béjar contaba con hasta 24 fábricas en funcionamiento, que empleaban a gran parte de la población local. Este auge transformó la ciudad, tanto desde el punto de vista económico como social. La industria textil no solo generó empleo, sino que también atrajo a trabajadores de otras regiones, contribuyendo a un crecimiento urbano acelerado y a la construcción de infraestructuras industriales y residenciales.

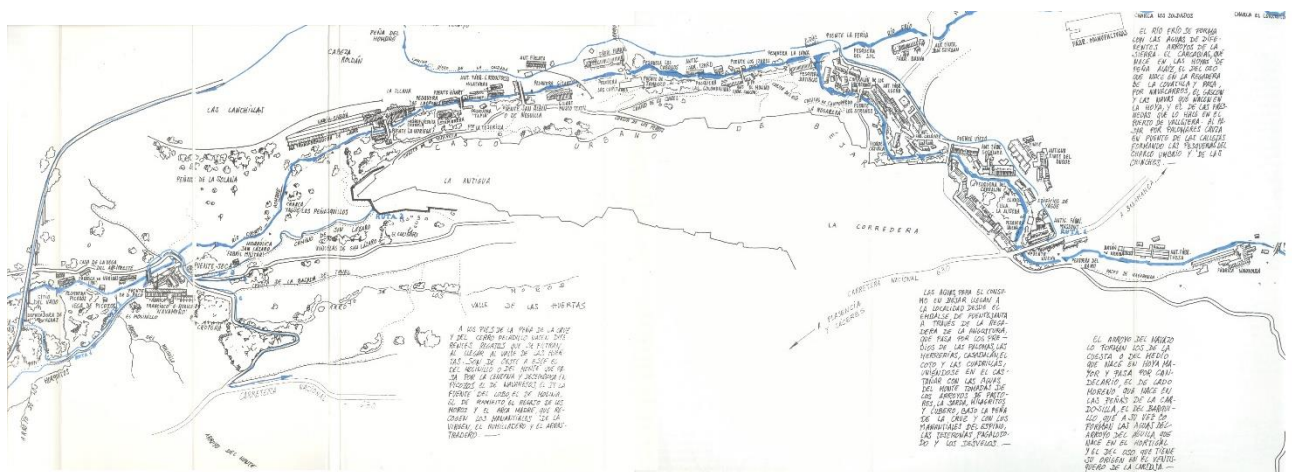


Fig. 4. Béjar. Plano 2001 - Río Cuerpo de Hombre próximo a la ciudad junto a las fábricas

Fuente: Muñoz Domínguez, José

No obstante, las condiciones laborales en las fábricas eran extremadamente duras. Los trabajadores enfrentaban largas jornadas laborales, salarios bajos y condiciones insalubres, lo que generó una serie de tensiones sociales. La falta de derechos laborales y las malas condiciones de trabajo dieron lugar a diversas huelgas y movimientos sindicales a lo largo del siglo XIX y principios del XX. Los trabajadores luchaban por mejores condiciones laborales, un salario más justo, la reducción de la jornada laboral y mejores condiciones de vida. Estas luchas fueron una constante en la historia de la ciudad y reflejaron los problemas sociales derivados de la explotación en el ámbito laboral.

A partir de mediados del siglo XX, la industria textil en Béjar comenzó a enfrentar dificultades. La globalización y la deslocalización de la producción hacia países con menores costos de mano de obra, junto con la competencia de otros centros textiles más modernos, hicieron que las fábricas de Béjar no pudieran mantenerse al día con los avances industriales. La falta de inversión en la modernización de las instalaciones y la obsolescencia de las máquinas contribuyeron al cierre progresivo de las fábricas. Este declive se aceleró aún más con la crisis económica de la década de 1970, que afectó a la industria textil en muchas regiones de España.



Fig. 5. Béjar. Personal de la fábrica Izard. 1880

Fuente: Página web de la fábrica. <http://www.izard.net>

La pérdida de empleos y la reducción de la actividad económica provocaron un aumento de la pobreza y un fuerte éxodo de población en busca de mejores oportunidades laborales. Béjar, que en su apogeo había sido un motor industrial, se vio afectada por un proceso de despoblación y declive económico. El cierre de las fábricas y la pérdida de la fuente de empleo principal tuvieron un impacto negativo en la calidad de vida de sus habitantes, lo que agravó aún más la crisis social y económica de la ciudad.

Hoy en día, muchas de las antiguas fábricas de Béjar se encuentran en ruinas o en proceso de restauración, pero la industria textil ya no es el motor económico de la ciudad. Sin embargo, el patrimonio industrial de Béjar sigue siendo un componente clave de su identidad. Los edificios de las fábricas, aunque deteriorados, son testigos de la historia de una ciudad que fue uno de los principales centros textiles de España. A pesar de los esfuerzos por revitalizar la ciudad mediante el turismo y otras iniciativas, Béjar aún enfrenta desafíos significativos para recuperar su actividad económica y abordar los problemas sociales derivados del declive de la industria textil.

El caso de Béjar refleja no solo la historia de una ciudad industrial, sino también los efectos de la globalización y la desindustrialización en las comunidades locales. La transformación de la industria textil, que una vez fue el pilar de la economía bejarana, plantea preguntas sobre la sostenibilidad de las economías industriales y la capacidad de las ciudades para adaptarse a los cambios económicos y sociales.



Fig. 6. Béjar. Centro Obrero. Federación Textil. S.XIX

Fuente: Esteban de Vega, Mariano (2012). Política y Sociedad en Béjar durante el siglo XIX

2. FÁBRICA TEXTIL DE GÓMEZ-RODULFO

Historia

La fábrica Gómez Rodulfo fue fundada en 1787 por Juan Gómez Muñoz de la Peña, un industrial textil que, al igual que otros empresarios de la época, buscó consolidar el sector textil de Béjar a través de la modernización de la infraestructura industrial. Se estableció como fabricante de paños en 1787 al amparo de las Reales Ordenanzas de Carlos III sobre las Fábricas de Paños, que dejaba libertad a los artesanos textiles de Béjar para instalar maquinaria y vender sus productos.

Fig. 7. Fábrica Gómez-Rodulfo. Distintas denominaciones de la empresa.

Fuente: Original. Donación de la familia Gómez-Rodulfo.



1787 -1806	JUAN GOMEZ MUÑOZ DE LA PEÑA
1806-1836	JUAN GOMEZ RODULFO Y HNO.
1836-1848	GOMEZ RODULFO Y SOBRINOS
1848-1881	JERONIMO GOMEZ RODULFO
1881-1887	VDA. E HIJOS DE J. GOMEZ RODULFO
1887-1894	HIJOS DE J. GOMEZ RODULFO
1894-1911	FRANCISCO GOMEZ RODULFO
1911 -1919	HIJOS DE FRANCISCO GOMEZ RODULFO
1911 -1941	FCO. GOMEZ - RODULFO LOPEZ
1941 - —	FCO. GOMEZ RODULFO S. A.

La primera nave industrial que construye Juan Gómez Muñoz de la Peña casado con Polonia Rodulfo, en 1787 en los 'Picozos' junto al río (sobre construcción preindustrial, molino) junto a unas huertas llamadas de Fuente Honda. Tuvo como muchas dos plantas, teniendo en cuenta que Juan Gómez era batanero e instalaba fábrica de paños es decir tisaje y muy modesta fase de hilatura. En esa época las construcciones industriales son muy modestas.

Fig. 8. Fábrica 'Picozos'. Primera nave.

Fuente: Elaboración propia.



Podemos estimar que la fábrica se desarrolla de una forma muy modesta hasta finales del siglo XIX. En estas fechas Jerónimo Gómez-Rodulfo comienza el desarrollo de la fábrica al otro lado del río donde se encuentra en la actualidad, como se puede observar en la fig. 10 pudiendo comparar la situación de entonces con la actualidad con una representación actual, fig. 9.

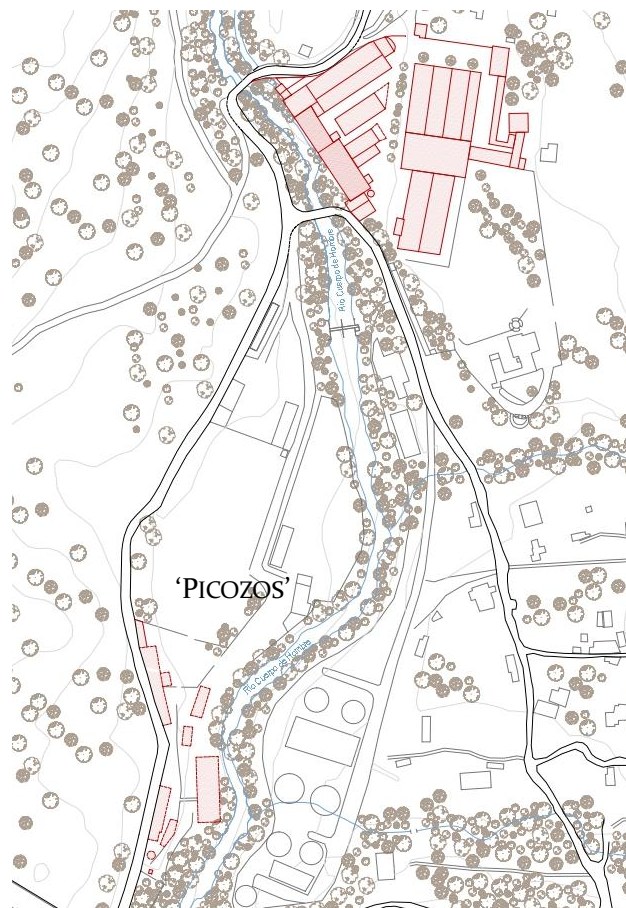


Fig. 9. Fábrica Gómez-Rodulfo. Vista vuelo de pájaro de actual.

Fuente: Elaboración propia

Fig. 10. Fábrica Gómez-Rodulfo. Vista vuelo de pájaro de los establecimientos maquinarios de D. Gerónimo Gómez-Rodulfo. 1870

Fuente: Original. Donación de la familia Gómez-Rodulfo.

En ese entonces, la ciudad ya tenía una gran tradición textil, pero aún mantenía una arquitectura industrial tradicional. Gómez Rodulfo fue un pionero en la incorporación de nuevos métodos de construcción que representaban una evolución respecto a los talleres más antiguos.

La fábrica se destacó por su enfoque en la producción textil de lana y fue fundamental para la consolidación de Béjar como un referente en la industria textil española. Era una industria textil-lanera que fabricaba tejido de pura lana virgen y fibras artificiales o sintéticas mezcladas con lana, para toda clase de prendas de exteriores de señora y caballero, para el ejército, etc. A través de esta fábrica, Béjar dio un paso más hacia la industrialización a gran escala.

Contexto Económico y Social

La ciudad de Béjar fue durante siglos un centro de producción textil de lana. Durante el siglo XIX, Béjar fue conocida como la "Manchester Castellana" debido a su crecimiento industrial y su capacidad para producir textiles a gran escala. La industria textil fue una de las principales fuentes de riqueza de la ciudad, lo que impulsó el desarrollo de fábricas y la llegada de nuevos empresarios como Francisco Gómez Rodulfo.

La fábrica Gómez Rodulfo contribuyó significativamente al auge de la industria textil en Béjar. En su apogeo, la fábrica llegó a emplear a más de 1,300 trabajadores. La mayoría de ellos trabajaban en los telares y las máquinas que producían lanas y tejidos, pero también había empleados dedicados al mantenimiento de la maquinaria, la administración y otros aspectos del proceso productivo.



Fig. 11. Fábrica Gómez-Rodulfo. Panfleto publicitario. 1938

Fuente: Original. En venta en todocolección.net

El uso de la energía hidráulica

Un elemento crucial en la localización de la fábrica fue su proximidad al río Cuerpo de Hombre, que proporcionaba la energía hidráulica necesaria para mover las máquinas. Las fábricas de Béjar, incluida Gómez Rodulfo, aprovecharon el sistema de canales y pesqueras (presas que

canalizaban el agua) para dirigir el flujo hacia las ruedas hidráulicas que movían las primeras máquinas y más tarde las turbinas. Este sistema proporcionaba la energía necesaria para el proceso de hilado, tintura y cardado de las telas.

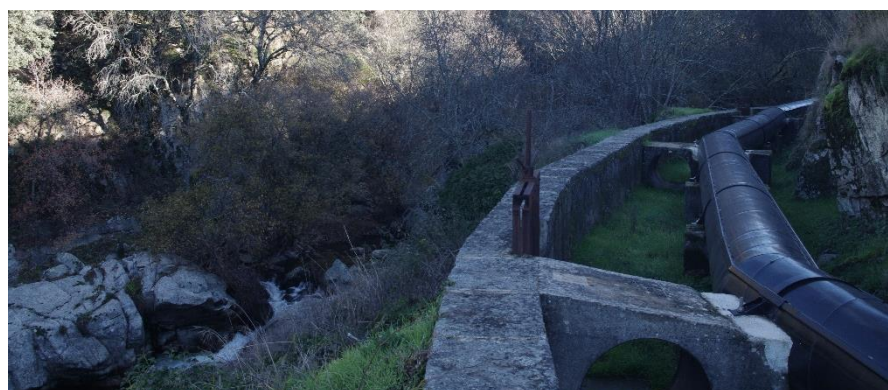
Fig. 12. Fábrica Gómez-Rodulfo. Dique y compuerta para la entrada del agua del río.

Fuente: Elaboración propia



Fig. 13. Fábrica Gómez-Rodulfo. Canal de agua.

Fuente: Elaboración propia



Tabla

Establecimientos más destacados de la industria textil lanera bejarana, capital (en millones de pesetas corrientes), potencia instalada (en kilowatios) y número de obreros, 1943:

	Capital	Potencia	Obrero
«García Gascón, S.A.»	14	340	450
«Tejidos e Hilados de Estambre, S.A.»	10	240	300
«Manufacturas, S.A.»	8	200	150
«Francisco Gómez Rodulfo, S.A.»	6	230	260
«Santiago Rocamora Moratonas»	2,5	175	125
«Industrial Lanera, S.A.»	2,1	150	364

Fuente: Elaboración propia a partir de los datos obtenidos en Ministerio de Industria y Comercio, Dirección General de Industria (1943, pp. 21-22).

La decadencia de la industria textil en Castilla y León y el espejismo de la autarquía franquista (1898-1952). María Montserrat Álvarez Martín.

Desafíos Sociales y Económicos

A pesar de su éxito inicial, la fábrica Gómez Rodulfo no fue ajena a las crisis económicas y sociales que afectaron a la industria textil de Béjar. En la segunda mitad del siglo XX, Béjar experimentó varias crisis, principalmente debido a los cambios en las demandas del mercado y la competencia extranjera. A pesar de su estructura moderna, las fábricas de Béjar, incluida Gómez Rodulfo, comenzaron a sentir los efectos de una economía industrial que se desplazaba hacia otros sectores.

En las décadas de los 60 y 70, la ciudad sufrió una desindustrialización parcial, ya que muchas fábricas se vieron obligadas a cerrar debido a la competencia de la industria textil extranjera, que ofrecía productos más baratos. A pesar de estos desafíos, la fábrica Gómez Rodulfo siguió funcionando durante un tiempo, adaptándose a los cambios tecnológicos y manteniendo su lugar como una de las fábricas más importantes de la ciudad.

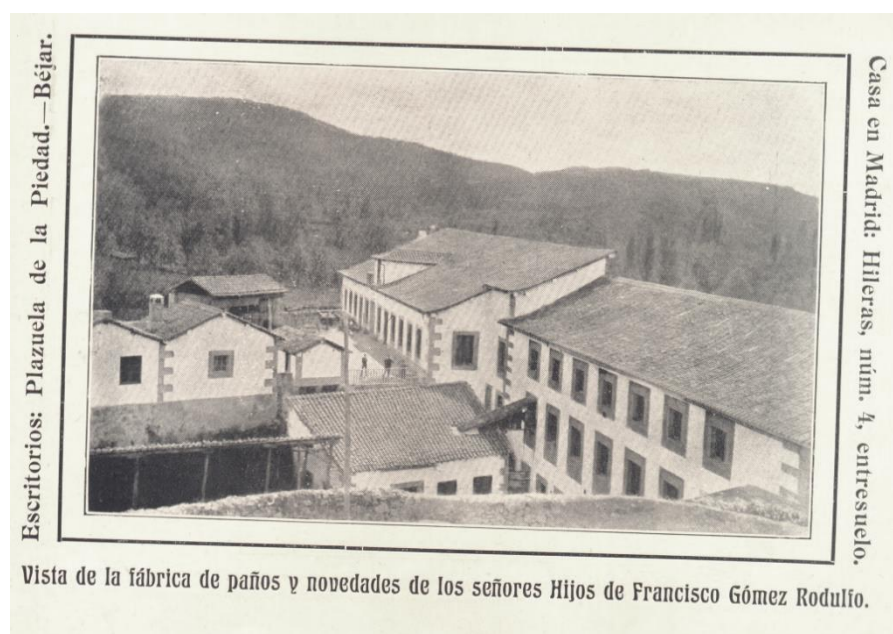


Fig. 14. Foto de 1912 Anuncio publicitario del álbum Béjar turística industrial. Lino R-A

Fuente: Aportación de Juan Antonio Frías Corsino. Miembro del Centro de Estudios Bejaranos.

Reconocimiento del complejo

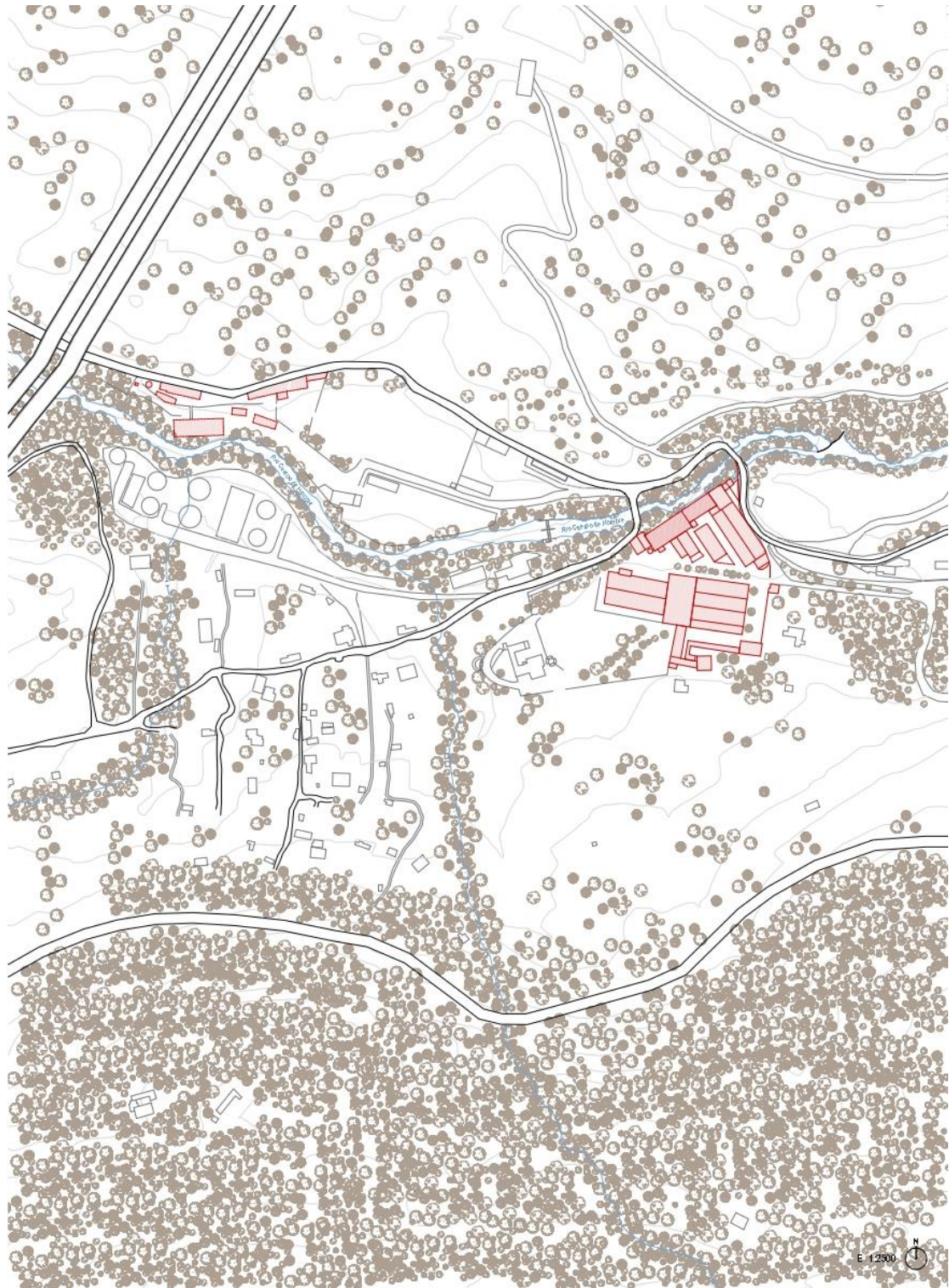


Fig. 15. Fábrica Gómez-Rodulfo. Complejo de la izquierda: actuales ruinas de la antigua fábrica, en 'Los Picozos'. Complejo de la derecha: fábrica actual, que se desarrolló desde finales del s. XIX

Fuente: Elaboración propia

Fig. 16. Fábrica Gómez-Rodulfo. Vista de pájaro. Anterior 1974.

Fuente: Original. Donación de la familia Gómez-Rodulfo.

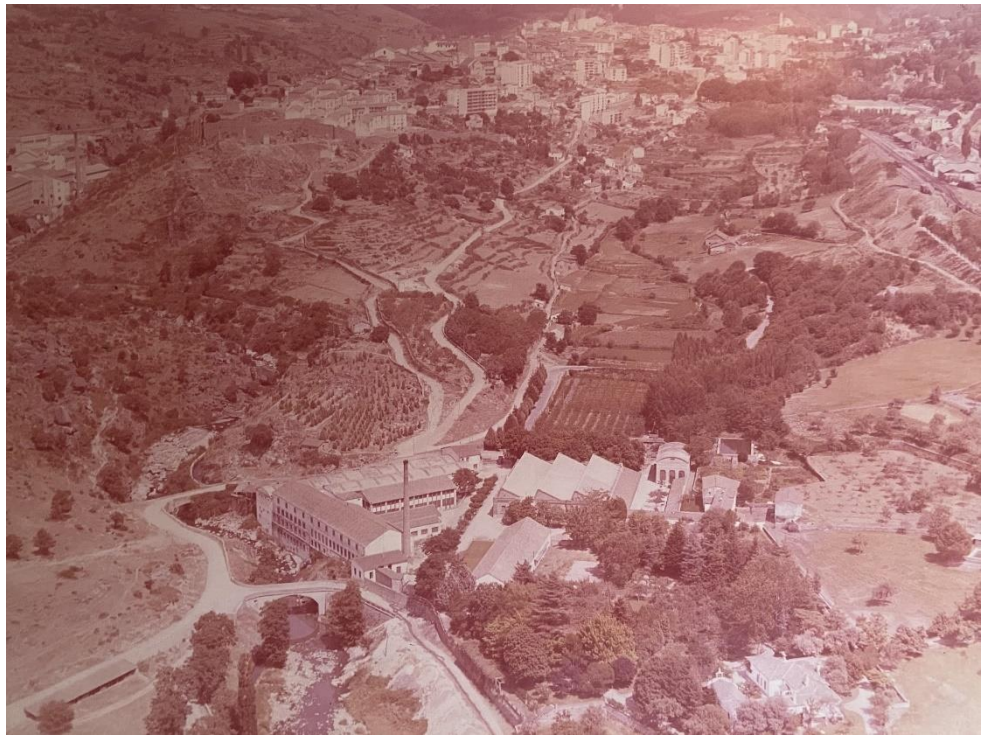
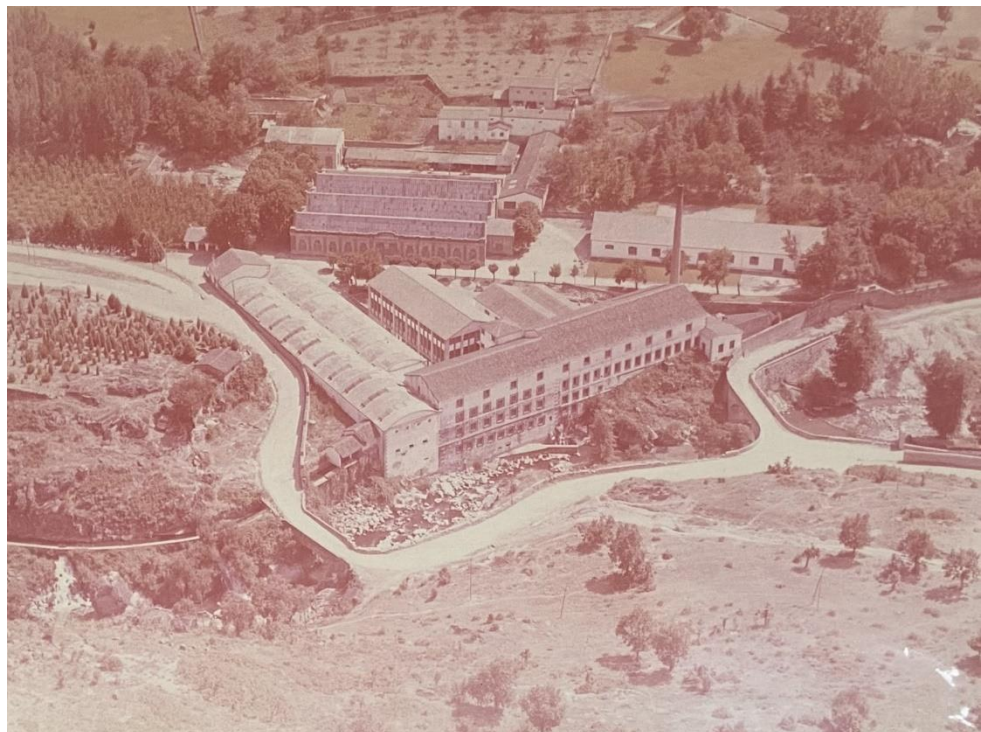


Fig. 17. Fábrica Gómez-Rodulfo. Vista de pájaro. Anterior 1974.

Fuente: Original. Donación de la familia Gómez-Rodulfo.



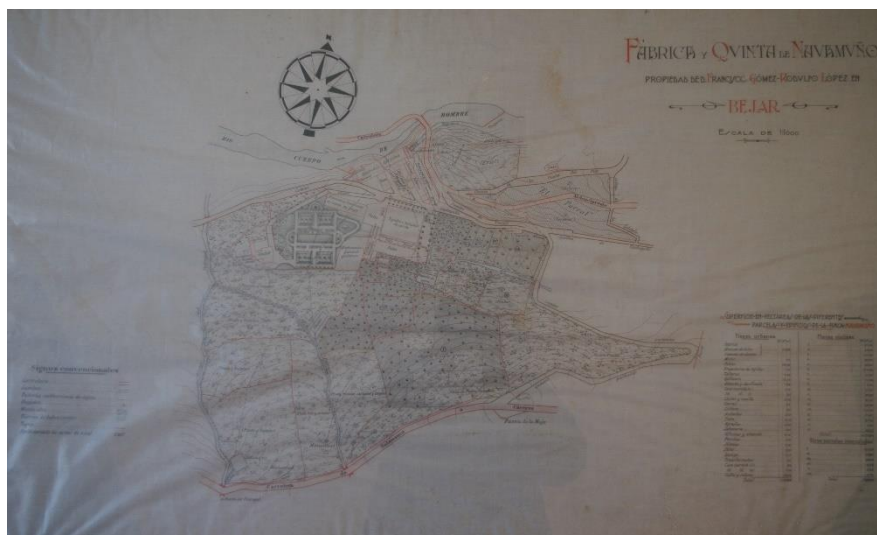


Fig. 18. Fábrica Gómez-Rodulfo. Plano propiedades de Francisco Gómez-Rodulfo López en Béjar. 1940.

Fuente: Original. Donación de la familia Gómez-Rodulfo.



Fig. 19. Fábrica Gómez-Rodulfo. Vista de pájaro. Actual.

Fuente: Elaboración propia.



Fig. 20. Fábrica Gómez-Rodulfo. Vista de pájaro. Actual.

Fuente: Elaboración propia.

En el plano de emplazamiento se pueden percibir de antemano las proporciones de los espacios generados por consecuencia de su situación geográfica. Con ayuda de las distintas fotografías y un plano de gran interés de los años 40 (*fig. 16*) se consigue identificar cada una de las naves del complejo, sus superficies y su uso.

(Todos estas naves y edificios que se identifican, les corresponde un número asignado en una lista creada en la pag. 28 para la identificación de estos en un levantamiento creado del complejo)

Las dos naves más antiguas del complejo (*nº3* y *nº4*) son las situadas de forma paralela al río, dedicadas a los aprestos y acabados, dos fases que necesitan del agua del río (*obtenida a través del canal nº14*) y de la energía proporcionada por la chimenea y su cuarto de calderas (*nº1* y *nº2*). La última nave que encontramos paralela al río es una nave moderna de los años 40 destinada a las hilaturas (*nº6*).

Al separarse de la orilla del río y entrando por la entrada principal del complejo aparecen el resto de las naves y edificios. En primer lugar, se encuentra la casa del guarda (*nº8*), el edificio que contenía los despachos y oficinas del complejo (*nº5*) y una de las naves más curiosas y con mayor interés, con una cubierta de 'dientes de sierra' destinada a los tejidos e hilados (*nº11*). A continuación, manteniendo la fachada original de esta nave, aparece una más moderna con cubierta a 3 aguas (*nº12*).

Por último, los edificios y naves menos destacados aparecen más escondidos. Uno de ellos se destina exclusivamente al almacenaje y transformación de la energía que se generaba a través de la turbina y la chimenea de la fábrica (*nº9*). Otro tiene como uso la creación de los tintes de la fábrica (*nº15*), unido al edificio de acabados (*nº3*) y finalmente está la nave de almacén y clasificado de lanas en jugo (*nº13*).

El resto de los edificios que no se identifican o mencionan es debido a su poco interés o que su uso es exclusivamente de almacenaje de materiales, lanas, u otros productos manufactureros.

Tras la identificación del complejo en su totalidad se hace una aproximación de superficie de ocupación de todas estas naves y edificios a un total aproximado de uno 12100 m² (*fig.16*). Siendo la superficie total del complejo de unos 26000 m² (*fig.16*), teniendo en cuenta que se añaden los terrenos y parcelas colindantes, propiedad de Francisco Gómez-Rodulfo López. (*fig.16*)

LISTADO DE EDIFICIOS:

1. Chimenea (1940)
2. Cuarto de calderas (aprox. 1940)
3. Edificio ampliación 'viejo' - acabados (1870-1900)
4. Edificio viejo - aprestos (1787)
5. Edificio despacho-oficinas (1940)
6. Edificio industrial-hilaturas (1941)
7. Edificio turbina
8. Casa del guarda
9. Edificio 'transformador de energía' (1947)
10. Almacenes
11. Edificio 'dientes de sierra' - tejidos e hilados (1914)
12. Edificio continuación 'dientes de sierra' (1974)
13. Edificio 'antiguo' - almacén y clasificado de lanas en jugo (1900-1914)
14. Edificio de tintes
15. Dique/compuerta para el aprovechamiento de agua

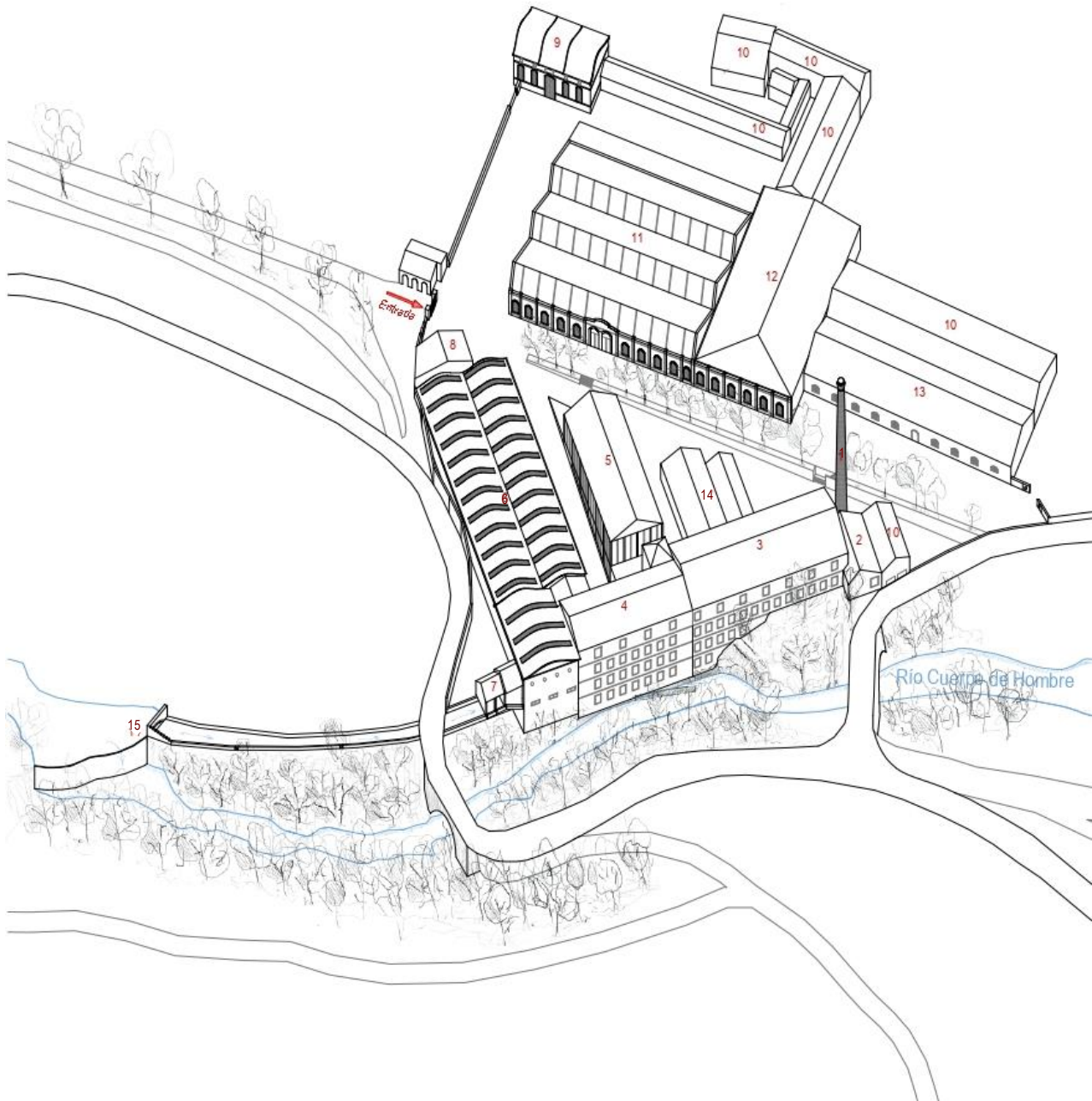


Fig. 21. Fábrica Gómez-Rodulfo. Levantamiento del complejo textil en su totalidad, con la identificación de cada una sus construcciones.
Fuente: Elaboración propia

Identificación de naves con mayor interés

Tras el reconocimiento del complejo, se procede a hacer una selección de los edificios y naves de los que en este trabajo de investigación se ha conseguido mayor cantidad de información de calidad para aportar y de aquellos que tienen un gran interés arquitectónico y por ende un gran valor patrimonial de estilo industrial.

Esta lista la conforman los siguientes 6 edificios/naves:

1. Chimenea (1940)
3. Edificio ampliación al 'viejo' – acabados (1870-1900)
4. Edificio 'viejo' – aprestos (1870)
5. Edificio despacho-oficinas (1940)
6. Edificio industrial - hilaturas (1941)
11. Edificio 'dientes de sierra' – tejidos e hilados (1914)



Fig. 22. Fábrica Gómez-Rodulfo. Planta de situación del complejo (E 1:1000), con la identificación de cada una de sus construcciones.

Fuente: Elaboración propia

Chimenea (1940)

Las chimeneas en las fábricas textiles tenían un papel clave en esta época. Su función principal era la evacuación de los humos y los gases producidos por las calderas que generaban vapor, necesarias para mover las máquinas textiles. Estas calderas usaban combustibles como carbón o madera.

Además, las chimeneas contribuían a mejorar la combustión en las calderas mediante el efecto de tiro, aumentando la eficiencia del sistema y permitiendo un funcionamiento continuo de la maquinaria. También ayudaban a ventilar y controlar el calor en las fábricas, aunque no eliminaban del todo las condiciones difíciles para los trabajadores.

Por último, estas construcciones tan llamativas y reconocibles eran un símbolo del progreso industrial, representando la capacidad y modernidad de la fábrica.

La chimenea de la fábrica fue construida por el ingeniero industrial Francisco Izard y Bas aproximadamente en el año 1940, alcanzando una altura de 31,80 m. Capaz para dos generadores de vapor de hogar interior de 120 m² de calefacción. Tiene un cimiento de 250kgs de hormigón, arenas y gravas. Un conducto interior de fábrica de ladrillo con mortero de cal grasa una parte y arena dos partes y un recubrimiento exterior de fábrica de ladrillo con mortero de 2 partes cal grasa y 7 de arena.

Esta información se conoce gracias a un plano original mostrado por la familia Gómez-Rodulfo. En este plano se mostraba un alzado y sección de la chimenea, el año de construcción e indicaciones constructivas.

Actualmente se encuentra en desuso y un poco combada por el peso de un nido de cigüeñas que se han instalado permanentemente en su boca.



Fig. 23. Chimenea de la fábrica

Fuente: Elaboración propia

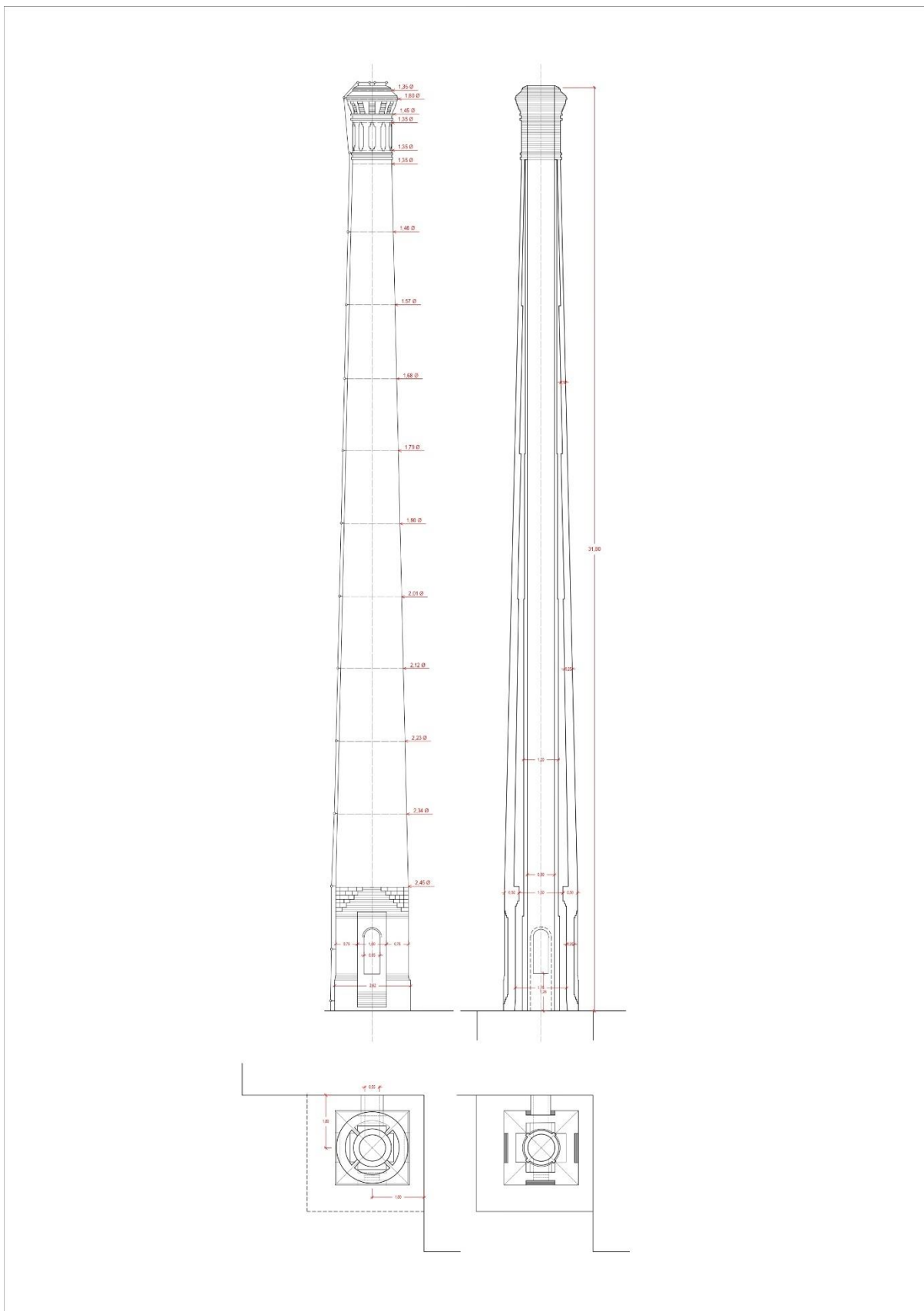


Fig. 24. Chimenea. Alzado, sección y secciones de planta (1:50)
Fuente: Elaboración propia

Edificio ampliación al 'viejo' – acabados (1870-1900)

Este edificio de piedra de cantería, situado paralelo al río Cuerpo de Hombre, es una ampliación del denominado edificio "viejo", el más antiguo de la fábrica. Construido entre 1870 y 1900, debido a que en el plano de 'Los Picozos' (fig. 10.) no aparece todavía el edificio, pero se sabe que en torno a 1900 ya existía la ampliación. Refleja la arquitectura industrial típica de finales del siglo XIX en Béjar, marcada por diseños sólidos y funcionales que respondían a las exigencias de la industria textil.

Con cuatro plantas destinadas a los acabados de producción, el edificio combina una estructura interna de pilares y cubiertas de madera con un perímetro de cantería de piedra. Este diseño garantizaba durabilidad y resistencia, elementos esenciales para soportar el peso de las máquinas y materiales. Representativo de su época, este edificio destaca como un valioso ejemplo del patrimonio industrial bejarano.

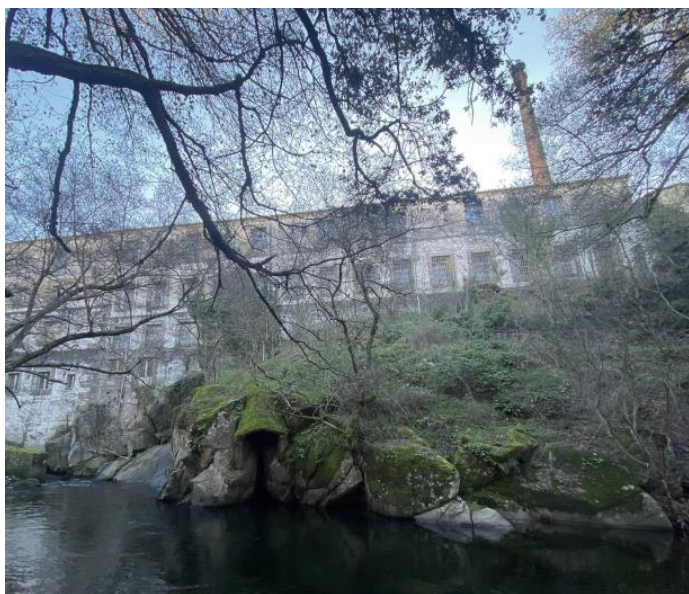


Fig. 25. Fachada del Edificio ampliación del 'viejo' desde la orilla

Fuente: Elaboración propia

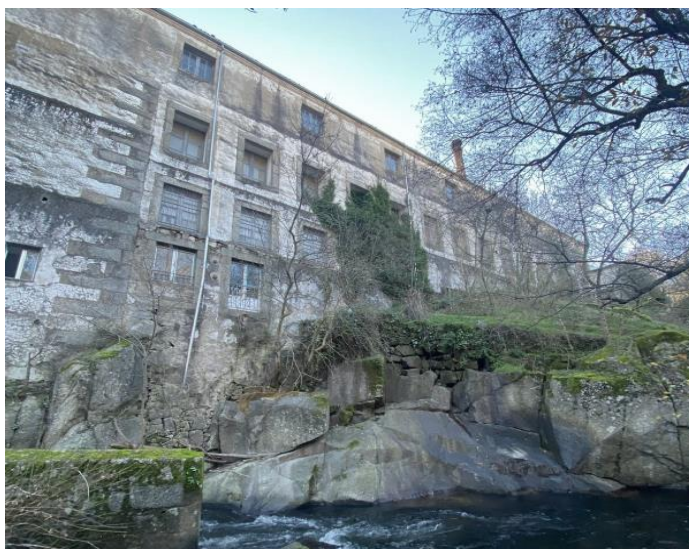


Fig. 26. Fachada del Edificio ampliación del 'viejo' desde la orilla

Fuente: Elaboración propia

Edificio 'viejo' – aprestos (1787)

Este edificio de piedra de cantería, situado paralelo al río Cuerpo de Hombre, es el primer edificio de la fábrica Gómez-Rodulfo y el más antiguo de todo el complejo. Construido en 1787 por Juan Gómez Muñoz, batanero y fundador de la fábrica, representa el origen de la actividad textil en este enclave.

De diseño sencillo, cuenta con cuatro plantas destinadas a los aprestos, tareas esenciales en el proceso textil, facilitadas por su conexión directa con la turbina y el agua del canal. Su estructura incluye pilares y cubiertas de madera, un sólido perímetro de cantería de piedra y un tejado a dos aguas hecho de teja curva, elementos característicos de la arquitectura industrial de la época.

Este edificio no solo destaca por su funcionalidad, sino también por su valor histórico, al ser un testimonio del nacimiento y evolución de la industria textil en Béjar. Su diseño, adaptado a las necesidades de producción del siglo XVIII, es un ejemplo significativo del patrimonio industrial de la región.

Fig. 27. Fachada del Edificio 'viejo' desde la orilla

Fuente: Elaboración propia



Fig. 28. Fachada del Edificio 'viejo' desde la orilla

Fuente: Elaboración propia





Fig. 29. Cubierta desde la 4 planta del Edificio 'viejo' y su ampliación, conectados por el interior.

Fuente: Elaboración propia



Fig. 30. Pilares originales del Edificio 'viejo'

Fuente: Elaboración propia



Fig. 31. Forjado original de madera del Edificio 'viejo'

Fuente: Elaboración propia

Edificio despacho-oficinas (1940)

El edificio de oficinas, que albergaba los despachos, fue construido alrededor del año 1940 por el ingeniero industrial Francisco Izard y Bas, coincidiendo con la construcción de la chimenea. Este edificio es más moderno que los que se encuentran paralelos al río y destaca por su diseño arquitectónico, que respondía tanto a las necesidades funcionales como a las tendencias estéticas de la época.

El uso de mampostería y ladrillo en sus fachadas era común en la arquitectura industrial de la época, pero Gómez Rodulfo introdujo un diseño innovador que permitía una expansión y modernización eficiente de la fábrica a lo largo del tiempo. Este enfoque responde a los avances tecnológicos de la industria textil del momento.

El diseño de la fachada sigue un ritmo de pilares visibles, contruidos con cantería de 77,5 cm, y ladrillos prensados de 25 cm, que se distribuyen a lo largo de las cuatro fachadas del edificio. Además, se juega con el ritmo de las ventanas de vidriera, ya que algunas están equipadas con persianas y otras no, lo que crea una dinámica visual que aporta interés y variedad a la fachada. Este detalle refleja la atención a la estética y la funcionalidad que caracterizó el diseño de la fábrica, en sintonía con los avances de la arquitectura industrial del momento.



Fig. 32. Fachadas del Edificio de despacho y oficinas.

Fuente: Elaboración propia



Fig. 33. Fachada principal del Edificio de despacho y oficinas.

Fuente: Elaboración propia

En construcción (1940)



Fig. 33. Fachada principal en construcción del Edificio de despacho y oficinas.

Fuente: Aportación de Antonio Frías Corsino. Miembro del Centro de Estudios Bejaranos.



Fig. 33. Fachada lateral en construcción del Edificio de despacho y oficinas.

Fuente: Aportación de Antonio Frías Corsino. Miembro del Centro de Estudios Bejaranos.

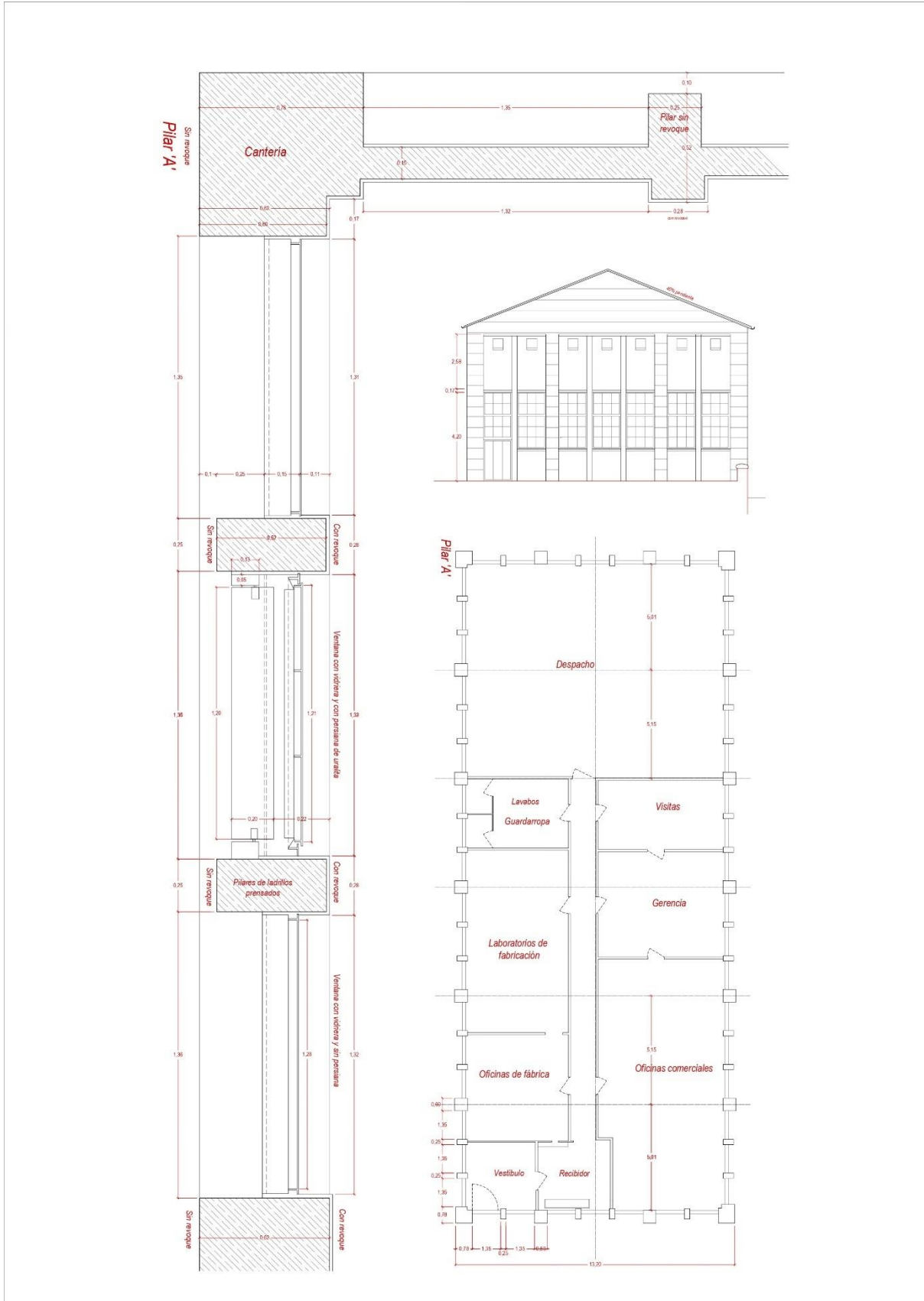


Fig. 34. Despacho-Oficinas. Alzado (E 1:100) , planta baja (E 1:100) y su distribución y sección constructiva (E 1:10)

Fuente: Elaboración propia

Edificio industrial-hilaturas (1941)

En las décadas de los 40 y 50, la fábrica se amplió para satisfacer la creciente demanda y adaptarse a las nuevas tecnologías de la industria textil. Una de las principales soluciones arquitectónicas que se implementaron fueron las cubiertas abovedadas de hormigón, que no solo ofrecían una mayor resistencia estructural, sino que también permitían un diseño más flexible y funcional. Estas cubiertas de hormigón facilitaron la creación de una planta diáfana, un espacio libre de columnas interiores, lo que resultaba fundamental para la instalación de la maquinaria moderna y pesada de la época. Esta disposición favorecía la circulación del aire y la distribución eficiente del espacio, contribuyendo a una mejor organización de los procesos de producción.

El edificio industrial racionalista destinado a las hilaturas fue construido en 1941, y se cree que la familia contrató al arquitecto Fernando García Mercadal para su diseño. La estructura de hormigón no solo soportaba el peso de las nuevas instalaciones de producción, sino que también permitía una mayor versatilidad en el uso del espacio, adaptándose a las necesidades cambiantes de la industria textil en ese momento.



Fig. 33. Edificio industrial - hilaturas. Fachada al río.

Fuente: Elaboración propia

Fig. 34. Edificio industrial-hilaturas. Fachada al río.

Fuente: Elaboración propia



Fig. 35. Edificio industrial-hilaturas. Fachada a la entrada de la fábrica.

Fuente: Elaboración propia



Fig. 36. Edificio industrial-hilaturas. Cubierta curva de hormigón.

Fuente: Elaboración propia





Fig. 37. Edificio industrial – hilaturas. Interior planta baja.

Fuente: Elaboración propia.



Fig. 38. Edificio industrial – hilaturas. Interior planta sótano.

Fuente: Elaboración propia.



Fig. 39. Edificio industrial – hilaturas. Fachada desde la entrada de la fábrica. (1941)

Fuente: Aportación de Antonio Frías Corsino. Miembro del Centro de Estudios Bejaranos.



Fig. 40. Edificio industrial – hilaturas. Cubierta en construcción. (1941)

Fuente: Aportación de Antonio Frías Corsino. Miembro del Centro de Estudios Bejaranos.

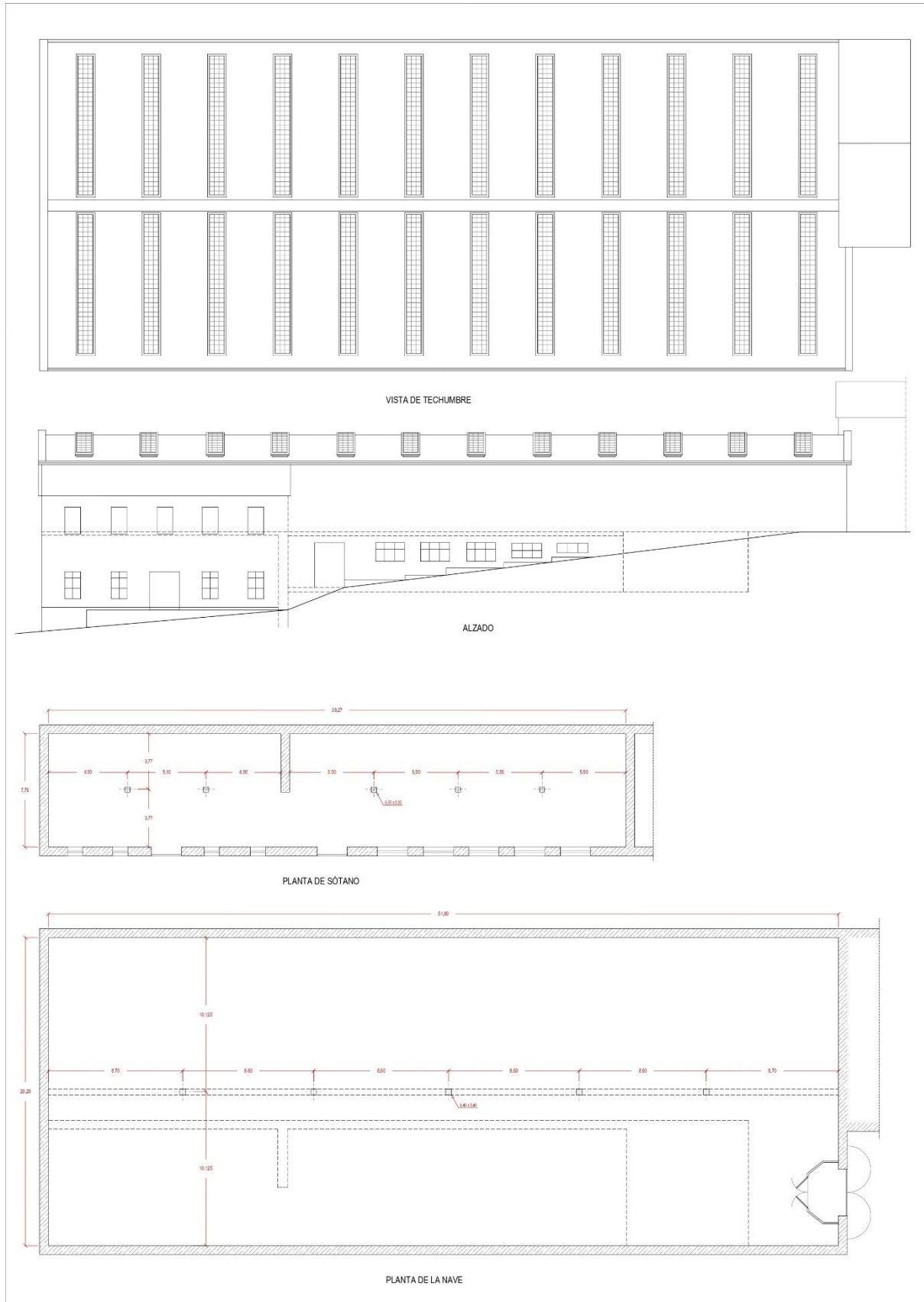


Fig. 41. Industrial – Hilaturas. Planta de cubiertas, baja y sótano (E 1:100) y alzado lateral (1:100)

Fuente: Elaboración propia

Edificio 'dientes de sierra' – tejidos e hilados (1914)

Pionera en adoptar un estilo funcional y moderno, la fábrica Gómez Rodulfo, a principios de siglo, en concreto en 1914, incorporó las cubiertas de diente de sierra, una técnica innovadora que permitía aprovechar la luz natural de manera eficiente. Esta solución arquitectónica no solo mejoraba la visibilidad en el interior de la fábrica, sino que creaba un entorno de trabajo más saludable y adecuado para las labores de los telares, esenciales para la producción textil.

Las cubiertas de diente de sierra, con sus ventanas verticales orientadas al norte, evitaban la luz solar directa, proporcionando una iluminación suave y uniforme a lo largo del día, lo que resultaba crucial para los procesos de fabricación. Además, esta estructura facilitaba la circulación del aire, un factor clave para mantener las condiciones óptimas para el trabajo en los telares y el funcionamiento de las máquinas.

La nave principal de la fábrica, de estilo modernista, está construida con piedra de sillería y ladrillo, y cuenta con una sola planta de forma rectangular, organizada en tres cuerpos y dos filas de pilares metálicos. Su cubierta acristalada, con tres dientes de sierra, proporciona la luz norte necesaria para el interior. La fábrica fue ampliada en 1974 manteniendo el diseño original, lo que la convierte en una de las estructuras industriales más destacadas de Béjar. Aunque existen ejemplos similares en Cataluña, la fábrica Gómez Rodulfo sigue siendo única en su estilo en la región.

En el centro de la fachada principal, destaca un elemento ornamental de cerámica con dos inscripciones que rinden homenaje al propietario: "Navamuño" en la parte superior y "Fábrica de paños de Francisco Gómez-Rodulfo López" en la parte inferior. Este detalle no solo refuerza la identidad de la fábrica, sino que subraya la importancia de la arquitectura industrial como reflejo de la modernidad y el progreso de la época.



Fig. 42. Edificio 'Dientes de sierra'. Perspectiva del conjunto.

Fuente: Elaboración propia.



Fig. 43. Edificio 'Dientes de sierra'. Fachada principal.

Fuente: Elaboración propia.



Fig. 44. Edificio 'Dientes de sierra'. Fachada principal, vista angular.

Fuente: Elaboración propia.



Fig. 45. Edificio 'Dientes de sierra'. Fachada lateral, alterada.

Fuente: Elaboración propia.



Fig. 46. Edificio 'Dientes de sierra'. Vista interior de la nave.

Fuente: Elaboración propia.

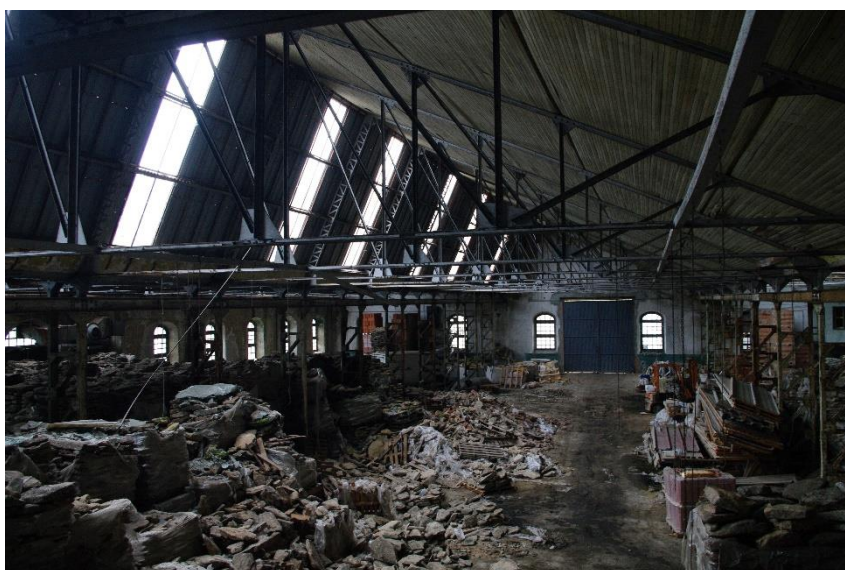


Fig. 47. Edificio 'Dientes de sierra'. Vista interior de la nave.

Fuente: Elaboración propia.

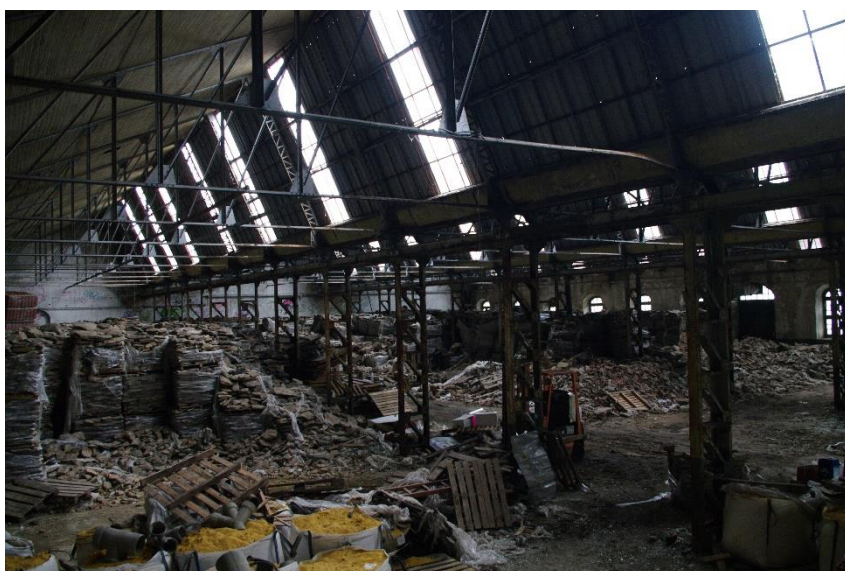


Fig. 48. Edificio 'Dientes de sierra'. Vista interior de la nave.

Fuente: Elaboración propia.

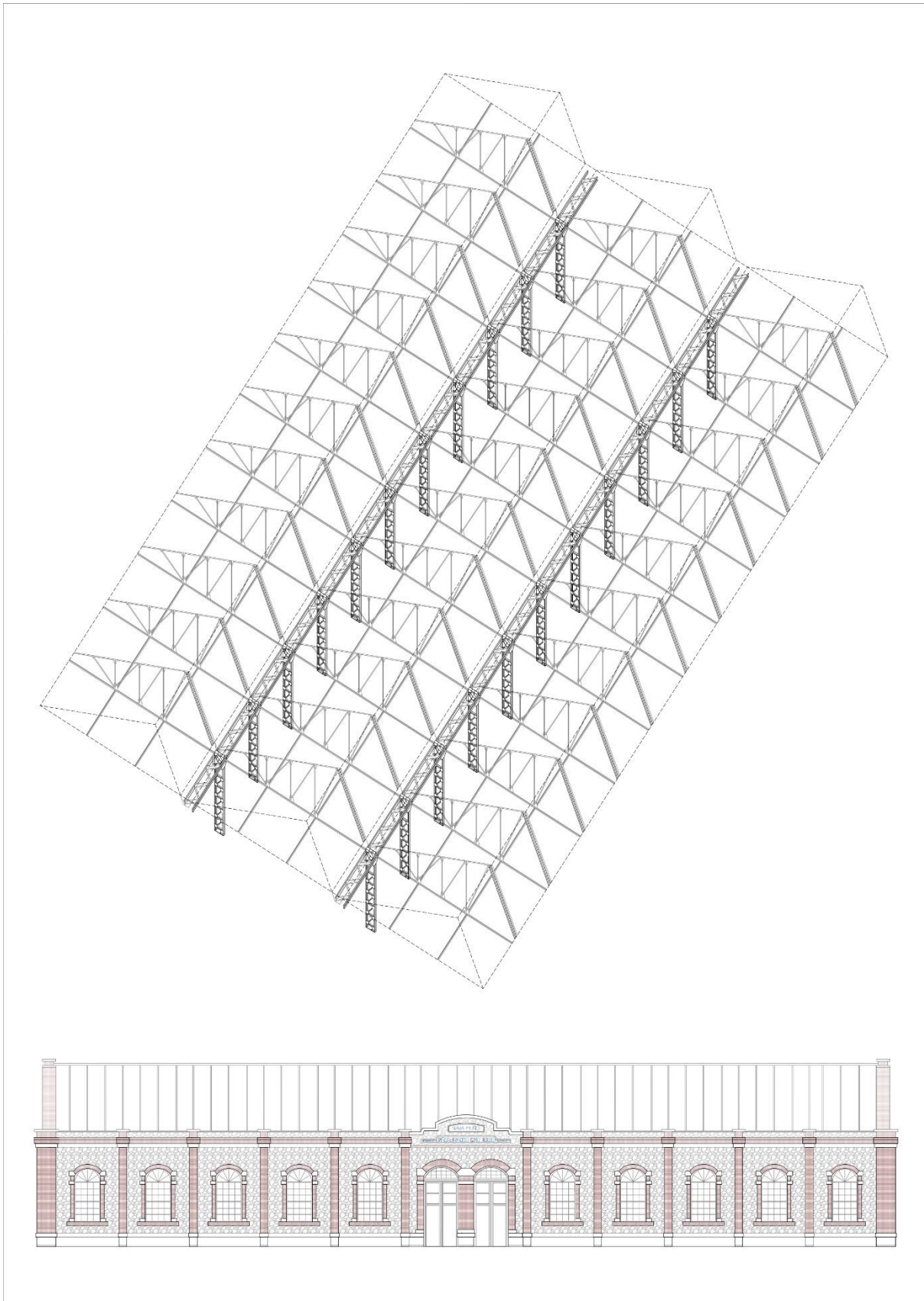


Fig. 49. Edificio 'Dientes de sierra' - Tejido e hilados. Volumetría de la estructura y
Fachada principal (E 1:100)
Fuente: Elaboración propia

Gracias a las aportaciones de Antonio Frías Corsino, a continuación, se muestran en orden cronológico, las distintas fases de la fábrica: pasando desde las etapas de construcción, finalización y uso de la fábrica en su producción.

Fases de construcción (1914)



Fig. 50. Edificio 'Dientes de sierra' – Tejido e hilados. Imagen exterior con la estructura metálica de cubierta en construcción.

Fuente: Aportación de Juan Antonio Frías Corsino. Miembro del Centro de Estudios Bejaranos.



Fig. 51. Edificio 'Dientes de sierra' – Tejido e hilados. Imagen interior con la estructura construida.

Fuente: Aportación de Juan Antonio Frías Corsino. Miembro del Centro de Estudios Bejaranos.

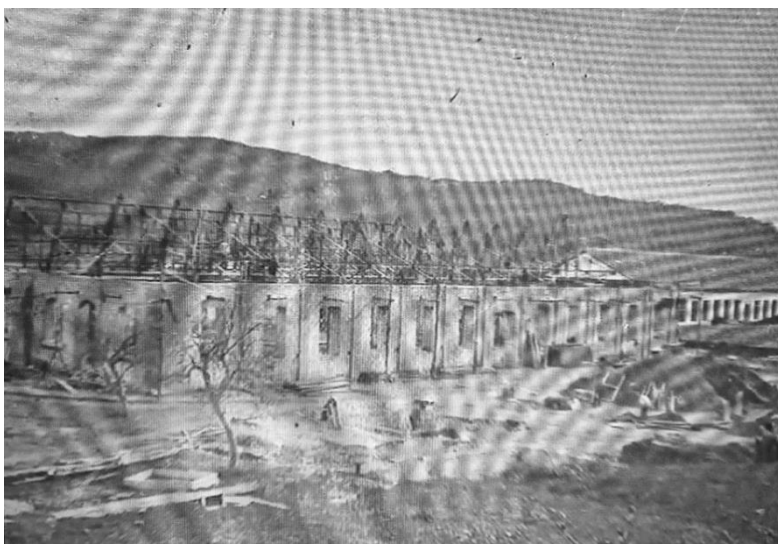


Fig. 52. Edificio 'Dientes de sierra' – Tejido e hilados. Imagen exterior con la estructura construida.

Fuente: Aportación de Juan Antonio Frías Corsino. Miembro del Centro de Estudios Bejaranos.

Construcción finalizada (1914)

Fig. 53. Edificio 'Dientes de sierra' - Tejido e hilados. Imagen exterior finalizado.

Fuente: Aportación de Juan Antonio Frías Corsino. Miembro del Centro de Estudios Bejaranos.



Interior de la fábrica con maquinaria (Posterior 1914)

Fig. 54. Edificio 'Dientes de sierra' - Tejido e hilados. Imagen interior con maquinaria.

Fuente: Aportación de Juan Antonio Frías Corsino. Miembro del Centro de Estudios Bejaranos.

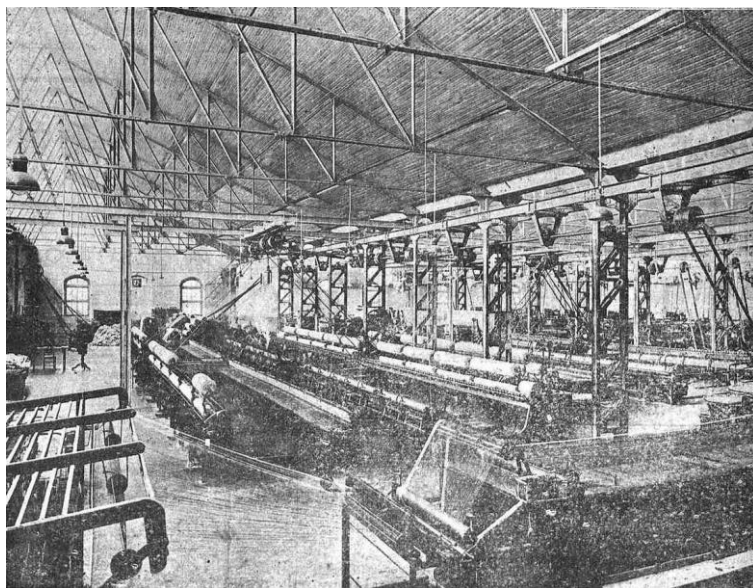
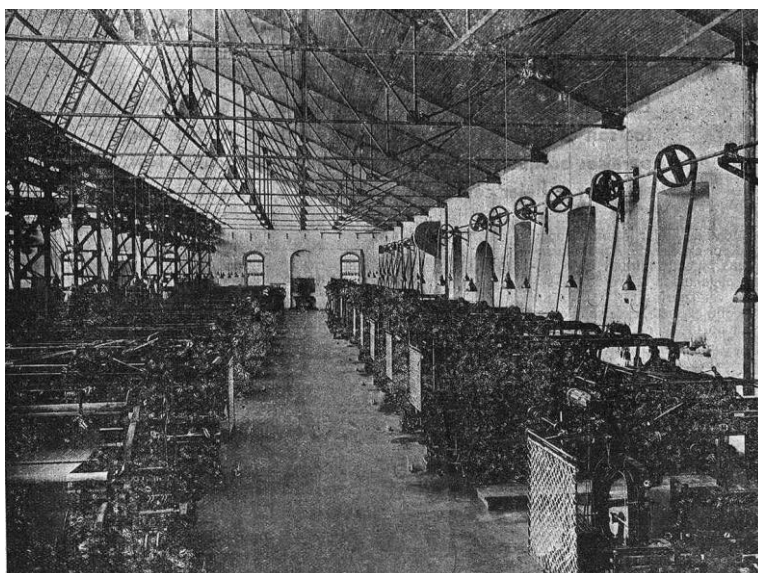


Fig. 55. Edificio 'Dientes de sierra' - Tejido e hilados. Imagen interior con maquinaria.

Fuente: Aportación de Juan Antonio Frías Corsino. Miembro del Centro de Estudios Bejaranos.



Fases de construcción, ampliación y desarrollo

La fábrica Gómez Rodulfo, fue una de las instalaciones más importantes de la ciudad en la industria textil durante el siglo XX. A través de sus distintas fases de construcción y expansión, jugó un papel crucial en el desarrollo de la economía local, y su arquitectura es un ejemplo representativo de la transición de los talleres textiles tradicionales a fábricas industrializadas en gran escala.

Primeras Etapas y Fundación (1787-1914)

En este periodo inicial, la fábrica contaba con una estructura sencilla, pero funcional, destinada a la producción de tejidos de lana mediante telar manual. Las primeras naves construidas eran pequeñas y estaban hechas de ladrillo y mampostería de baja altura, con cubiertas a dos aguas. Estas naves eran adaptables y se ubicaban cerca del río Cuerpo de Hombre, lo que facilitaba el uso de energía hidráulica para la maquinaria.

Expansión y Modernización (1914-1940)

A partir de 1914, y especialmente después de la llegada del ferrocarril a Béjar, la fábrica Gómez Rodulfo comenzó una serie de ampliaciones importantes. Durante esta fase, se expandieron las instalaciones para incorporar las últimas tecnologías de producción textil. En este periodo se desarrollaron varias naves nuevas, que respondían a las necesidades de modernización que el mercado demandaba, y a la mecanización de la industria.

Nave dientes de sierra y ampliación de los edificios antiguos un piso más: Construidas en la década de 1910, estas fueron las primeras grandes naves de la fábrica. Se dedicaron a la producción de hilos y tejidos. La arquitectura de estas naves utilizó estructuras metálicas y tejas cerámicas, con cubiertas de diente de sierra que permitían una mejor iluminación natural para los trabajadores.

Durante la década de 1940, se construyó una nueva nave que se dedicaba específicamente al cardado y al hilado de las lanas. Esta nave utilizaba una estructura de hormigón que permitía soportar la maquinaria más pesada, como las cardadoras y las hiladoras, adaptadas para el uso de turbinas hidráulicas.

Arquitectura y Tecnificación

En esta fase, el uso de turbinas hidráulicas y la energía renovable obtenida de las aguas del río fueron claves para la producción. Las naves fueron expandidas para incluir grandes áreas abiertas donde se instalaron los nuevos telares y las máquinas de hilar. Este avance permitió aumentar la producción de telares en toda la ciudad, impulsando aún más el desarrollo de la industria textil en Béjar.

Fase de Consolidación (1940-1970)

Durante la segunda mitad del siglo XX, la fábrica Gómez Rodulfo se consolidó como uno de los centros de producción textil más grandes de Béjar. Con la llegada de nuevas maquinarias importadas, la fábrica adoptó procesos más mecanizados, reduciendo la dependencia de la mano de obra manual. Esto también significó una ampliación considerable de las instalaciones.

En esta etapa, la fábrica Gómez Rodulfo llegó a contar con más de 1300 trabajadores, lo que hizo de ella un pilar de la economía local. La fábrica se consolidó como un motor económico de Béjar, junto con otras grandes instalaciones textiles.

Crisis y Transformación (1970-2000)

Durante las últimas décadas del siglo XX, la fábrica enfrentó las crisis económicas que afectaron a muchas de las fábricas textiles de Béjar. A pesar de la modernización de las instalaciones, la competencia extranjera, la desindustrialización y los cambios en la economía global afectaron la viabilidad de la industria textil en la ciudad.

Reestructuración

Años 70: Se iniciaron trabajos de reparación y modernización para adaptar las naves a las nuevas exigencias de la industria. No obstante, debido a la crisis de la industria textil española, la fábrica experimentó un declive y comenzó a reducir su producción.

Las fechas de construcción de las naves de la fábrica Gómez Rodulfo que mencioné se basan en una combinación de fuentes históricas, investigaciones previas y referencias sobre el desarrollo de la industria textil en Béjar. Sin embargo, es importante destacar que los detalles específicos de la fecha exacta de cada nave no están siempre documentados de forma precisa en todos los textos.

Para proporcionar la información más precisa posible, me basé en estudios y fuentes históricas que han abordado la evolución industrial de Béjar, particularmente en los documentos relacionados con las fábricas textiles históricas, en los que se mencionan las fases de expansión de la industria, el uso de nuevas tecnologías y la expansión de naves en los años clave. Las fechas de las naves y su evolución se describen de manera general en investigaciones históricas, especialmente aquellas centradas en el patrimonio industrial de Béjar.

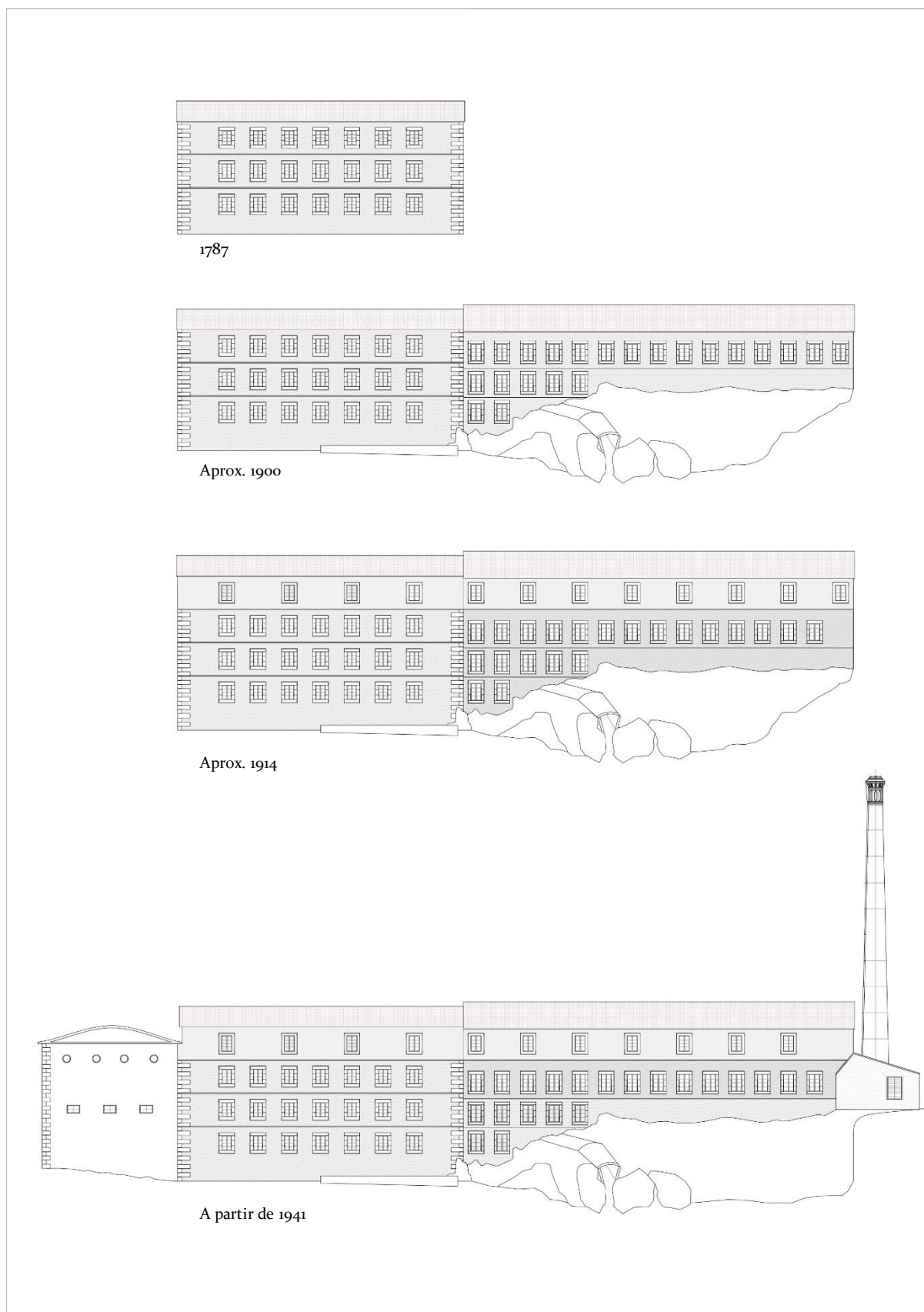


Fig. 56. Edificios paralelos al río. Evolución y desarrollo del complejo.
Fuente: Elaboración propia

En las fotos actuales se aprecian muy bien que la disposición de huecos no se corresponde en seriado iguales la planta una con la dos, y las piezas de cantería de esquinas, incluso se evidencian hasta enlucidos distintos por eso probablemente sean fases diferentes del s. XVIII o muy principios del de XIX.

Luego continuaran ampliaciones hasta el resultado actual del edificio seguido en torno a 1914 ya que por esas fechas ya existía el de dientes de sierra y esta ampliación también, que ya es más grande en dimensiones.

Por último, a partir del 1940 aparecen los edificios más modernos como pueden ser el de cubierta de hormigón o la chimenea con su correspondiente cuarto de calderas.



Fig. 57. Edificio 'dientes de sierra'. Evolución y desarrollo de su fachada.

Fuente: Elaboración propia

Esta segunda comparación muestra la curiosa adaptación de un edificio completamente moderno (1974) a una época totalmente distinta a la suya, como fue en este caso al continuar con la fachada principal del Edificio de 'dientes de sierra' a su edificio más moderno adyacente a este.

Situación actual

Hoy en día, la fábrica Gómez Rodulfo se encuentra en un estado de deterioro y abandono. Aunque varias partes de la estructura original han sido modificadas o destruidas a lo largo del tiempo, algunas de las naves y el sistema hidráulico siguen en pie. El canal de agua que antiguamente movía las turbinas ahora sigue siendo utilizado para generar energía eléctrica, lo que muestra cómo la infraestructura industrial ha sido parcialmente adaptada para otros usos.

El legado arquitectónico de la fábrica es incuestionable, pues representa una de las mejores muestras de la transición de Béjar hacia la industria textil mecanizada, con un diseño arquitectónico que sigue siendo admirado por su funcionalidad y belleza. Actualmente, la fábrica Gómez Rodulfo forma parte del patrimonio industrial de Béjar, aunque se enfrenta a la amenaza del abandono y la destrucción.

Importancia Cultural y Patrimonial

La fábrica es un testimonio clave de la historia industrial de Béjar y su patrimonio arquitectónico. Su preservación sería importante no solo para recordar los orígenes de la industria textil en la región, sino también para promover el turismo industrial, una forma de hacer que las nuevas generaciones se conecten con la historia económica y cultural de la ciudad.

Impacto en el Patrimonio Industrial de Béjar

La fábrica Gómez Rodulfo es uno de los exponentes más importantes del patrimonio industrial de Béjar. Aunque la mayoría de las fábricas textiles de la ciudad han cerrado o han sido abandonadas, la estructura de Gómez Rodulfo sigue siendo un testimonio crucial del proceso de industrialización de Béjar, que fue uno de los centros textiles más importantes de España.

Además de que al ser cada una de las naves de un dueño distinto esto ha permitido que se haya creado un pequeño 'polígono industrial' en la misma fábrica, dándole vida a esta y a la ciudad.

CONCLUSIONES

La fábrica Gómez Rodulfo representa un hito en la historia industrial de Béjar, no solo por su dimensión arquitectónica, sino también por su contribución al crecimiento de la industria textil lanera en la región. Aunque su estado actual no refleja su esplendor pasado, sigue siendo un punto clave de la memoria industrial de Béjar.

Existen numerosas referencias, trabajos y documentación escrita acerca de un patrimonio tan importante. Incluso existen leyes actuales que los protegen pero que desgraciadamente no se conservan ni proponen soluciones.

Pese a toda esta información no existe ningún documento gráfico público que de información sobre este patrimonio.

El trabajo de dibujo y levantamiento de la fábrica realizado de esta fábrica en concreto se debe a las facilidades de la familia y propietarios a su documentación y acceso.

Todo este levante no solo sirve para dejar una documentación gráfica inexistente sino también para indagar en los sistemas constructivos antiguos y aprender de muchos de ellos por su valor arquitectónico y fiabilidad constructiva.

Este trabajo tiene como propósito la creación de toda esta documentación y las posibles hipótesis sobre fechas de construcción y análisis constructivo de sus edificios en distintas fases.

Este trabajo se considera un comienzo de lo que podría ser una posible continuación en un futuro. Igual que una base que puede servir a posteriores indagaciones o trabajos de investigación.

Así como una fuente de valor de patrimonio español para todos los que estudien un tema tan interesante como el de la industria textil española y en concreto este, el de la ciudad de Béjar y una de sus fábricas más destacables: la Fábrica de Gómez-Rodulfo.

Bibliografía

- Muñoz Domínguez, José. Huellas actuales de la historia contemporánea de Béjar (1777-2012). 2012.
- Grupo Cultural San Gil. Algo más que Chimeneas... El patrimonio industrial de Béjar (tríptico divulgativo). 2019.
- Domínguez Garrido, Urbano. El Patrimonio Industrial de Béjar. Antecedentes, Situación Actual y Perspectivas de Futuro, en Estudios Bejaranos, nº 10, Centro de Estudios Bejaranos, 2006.
- Sánchez Martín, Javier Ramón. Béjar en la Revolución Industrial, en Revista de la Industria Textil, nº 415, 2004.
- Sánchez Martín, Javier Ramón. La industria textil de Béjar en el siglo XX y en los albores del XXI, 2012.
- Centro de Estudios Bejaranos. Documentos sobre el patrimonio industrial de Béjar, s.f.
- Sánchez Martín, Javier Ramón. Béjar, su patrimonio industrial y otras cosas de interés, en Béjar en Madrid, 17 de octubre de 2003.
- García Fernández, J. La industria textil en Béjar: una historia de trabajo y lucha. Salamanca: Ediciones Universidad de Salamanca, 1993.
- López Rodríguez, M. Béjar: De la industria textil al turismo. Béjar: Editorial la Luna, 2002.
- Rodríguez Gutiérrez, A. La crisis de la industria textil en Béjar y su impacto social. Madrid: Editorial Almuzara, 2010.
- Pérez Martín, F. El patrimonio industrial de Béjar: un análisis de su conservación y aprovechamiento. Béjar: Asociación Cultural Bejaranos, 2007.
- Martínez, C. La Revolución Industrial en Castilla y León: El caso de Béjar. Valladolid: Editorial Cálamo, 2005.
- La Gaceta de Salamanca (n.d.). "El testimonio de los ex trabajadores textiles de Béjar".
- De las Rivas, Juan Luis (Coord.); Cieza, Inés; Encinas, Javier; et Fernández, Esther. *Atlas de Conjuntos Históricos de Castilla y León*. Documentos Pahis, Junta de Castilla y León, Consejería de Cultura y Turismo, 2009. 632 p.

- Cañadas Cestero, Carmen. *Patrimonio industrial de Béjar. La fábrica García Cascón*. Madrid, 2022. 42 p. (consultado en línea).
- Sánchez Hernández, José Luis. *Lana Fundida, Nieve Tejida: Nuevas políticas urbanas frente al declive industrial en Béjar*. Salamanca. Scripta Nova: Revista electrónica de geografía y ciencias sociales, Barcelona: Universidad de Barcelona, 2013, vol. XVII, nº 458, 34 p.
- Ros Massana, Rosa. *La industria lanera de Béjar a mediados del siglo XVIII*. Investigaciones históricas: Época moderna y contemporánea, Nº 14, 1994, pp. 302-305.
- Sánchez, Javier; y Vázquez, Carmen. *La ciudad de Béjar y su patrimonio industrial*. Revista informativa del Colegio Oficial de Ingenieros Industriales de Madrid, Nº 42, pp. 32-40.
- Romero Pamo, Enrique. *Béjar (1800-1939). Auge y decadencia de una ciudad industrial*. Salamanca, 2021. 38 p. (consultado en línea).
- Orgaz, Ángel; et Pozo, Purificación. *Béjar, un paseo por el siglo XIX*. Béjar: Concejalía de Turismo, 2018. 35 p.
- Fernández Castejón, César. *Fichas de catálogo PEPCH. Volumen 1*. Béjar: Plan Especial de Protección del Conjunto Histórico Artístico de Béjar, Concejalía de Urbanismo, 1990. 172 p.
- Fernández Castejón, César. *Fichas de catálogo PEPCH. Volumen 2*. Béjar: Plan Especial de Protección del Conjunto Histórico Artístico de Béjar, Concejalía de Urbanismo, 1990. 172 p.
- Domínguez Garrido, Urbano (director); Grupo Cultural 'San Gil'. *Solicitud de modificación del B.I.C. Conjunto Histórico de Béjar y de su entorno de protección, para incluir el patrimonio industrial ribereño de la ciudad*. Béjar, 2004. 131 p. (consultado en línea).
- Cascón Matas, Carmen. *Pinceladas de Historia Bejarana*. Consultado Oct. 25, 2024 Blogspot.com: <https://ccasconm.blogspot.com/>
- Grupo San Gil. "Patrimonio Industrial de Béjar." Consultado Nov. 20, 2024. <http://www.gruposangil.com>.
- Documentos Bejaranos. "Historia y Archivos Industriales de Béjar." Consultado Nov. 18, 2024. <https://www.documentosbejar.com>.
- Masachs, J. 2023. "Las chimeneas como patrimonio histórico industrial de Cataluña." *Masachs*. Consultado el Nov. 26, 2024. <https://masachs.com/chimeneas-patrimonio-industrial>.

- Museu de la Ciència i de la Tècnica de Catalunya (mNACTEC).
n.d. "Carboneras, calderas, chimeneas y máquina de vapor."
mNACTEC. Consultado Nov. 26, 2024.
<https://mnactec.cat/es/exposicion-detalle/carboneras-calderas-chimeneas-y-maquina-de-vapor>.