

Laberintos Techno:

Recursos espaciales del club berlinés

***Anexos**

Entrevista usuario habitual

Lokschuppen

Miguel
6 veces

Qué es lo que más te gusta del club y por qué decides volver.

La combinación int-ext, cuando abren en verano el club gana mucho espacialmente y la ubicación es muy buena. También creo que representa muy bien mi personalidad, me siento mas agusto ahí que en otros clubes. Es más alegre, colorido, y la música me gusta más que en los demás. Creo que además se aprovechan muy bien los espacios, cada recoveco es una zona con un uso, con banquitos, zonas de descanso... Tiene además a mi parecer algo así como clandestino, y te da esa sensación de estar resguardado del exterior.

¿Crees que los elementos como las luces, el sonido o la disposición de las salas están diseñados para generar esa sensación de laberinto? ¿Cómo lo notas tú?

La primera vez no sabes donde estás y cada esquina que giras es algo completamente nuevo. La distribución no tiene sentido, parece que cada sala es independiente a la otra y que la construcción es improvisada. En una tienes un bar con una escalera de caracol que te lleva a una buhardilla y en otra unos bambús. No sabes que te espera en cada sala. Además tienes un poco esa sensación de claustrofobia, si estás en un club con tres salas y te cierran una o te van cambiando el recorrido de salida, te desconcierta y te genera esa sensación de no haber forma de salir. En cuanto a la iluminación, no tiene muchas luces y eso genera más claustrofobia. No ves más allá de la esquina.

¿Hay algún espacio o zona del club que te parezca particularmente especial o diferente? ¿Por qué?

La verdad es que la sala de los bambúes no tiene mucho sentido, osea, porque hay unos bambúes en un edificio que antes era un almacén de trenes, en medio de Berlín y junto a las vías del s-bahn. Si que es verdad que te da una sensación como de estar en otro lugar, como un pequeño oasis.

¿Consideras que la pérdida de esa sensación de laberinto afecta tu experiencia general?

Sí, no vas con la misma expectativa espacial, ya sabes el camino. Creo que las primeras noches son más especiales por eso precisamente, no tienes ninguna expectativa y te dejas sorprender más.

Qué elemento dirías que te ayude a orientarte, ej; relación con el exterior, luces colores , sonido...

La luz del exterior cuando se hace de dia, como es open air

Si tuvieras que describir el club a alguien, espacialmente, ¿cómo lo harías?

Lo describiría como un lugar clandestino que combina muy bien el interior con el exterior. Un club improvisado y construido un poco según necesidades y sin pensar. Un pequeño oasis.

¿Hay alguna zona del club donde los colores, luces y sonidos se combinan de manera que te hagan sentir dentro de un "laberinto sensorial"?

Hay un cuartito entre las salas main y la que da al open air que es bastante oscura y está como partida, con esquinas y bancos. Se escucha la música de la main y cage de fondo. Es como un "escondite" y abstracción un poco de la fiesta. También la buhardilla que está con una iluminación roja y así más oscuro con los techos bajos. Lo de entrar por la sala del bar y por una escalera de caracol me da esa sensación como de laberinto.

¿Ha cambiado la manera en que percibes, este espacio desde tu primera visita?

Pues la primera vez que fui a lokschuppen fue en marzo y el club aún tenía la configuración de invierno. me acuerdo que solo estaba abierto el interior y no me gusto mucho. Me pareció un poco pequeño y agobiante. Volví por segunda vez en verano y con todas las salas abiertas , el open air me pareció el club perfecto.

Berghain

Dominique

Desde 2023

Recuerdas cómo fue tu primera experiencia en el club, qué sensaciones tenías al recorrer el espacio

Confundida por los espacios, la primera vez hubiese necesitado un tour por el lugar jajajaja que me digan donde esta la sala, el bar etc y ahora mira, le hago yo los tours a la gente que llevo de fuera.

¿Hay algún espacio o zona del club que te parezca particularmente especial o diferente? ¿Por qué?

Las zonas de descanso, siento que en un lugar tan disruptivo como los clubes de Berlín, tener un sitio en el que parar y descansar de ese modo me da la sensación como de estar en algo tan convencional como un parque. La chill área de RSO, el garten de berghain.

¿Con el tiempo, has llegado a conocer bien la disposición del espacio o todavía hay áreas que te parecen confusas?

Mientras más visitaba los clubes más conocía el espacio, a menos que sea un club más sencillo. Pero siento que los clubes de Berlín esconden muchos espacios, que probablemente aún no conozca yo. Me estoy imaginando RSO nuevo o berghain que hay algunos que están cerrados AL PÚBLICO como las salas de control. por ejemplo berghain es un edificio inmenso

Qué elemento dirías que te ayuda a orientarte, ej; relación con el exterior, luces colores , sonido...

Lo que más me ayuda a orientarme es la musica, si vas sintiendo la música por un pasillo y la escucho por otro lado digo ay, por ahí debe estar la segunda sala. Otra cosa que me ayuda son los flujos de gente, los recorridos, si veo que van muchos caminando a un lado me puedo imaginar que ahí hay algo. Las salas de descanso son para mi los puntos de orientación.

¿Te pareció que el espacio está dividido en zonas claramente diferenciadas o todo se mezcla de manera fluida?

Yo creo que también uno puede ver que tan diferenciados están los espacios por los lugares en los que baila la gente. Cuando está colapsado el dancefloor, la gente se va a los pasillos y eso significa que no hay diferenciación clara, esos pasillos se convierten en un dancefloor. Por ejemplo, en Berghain en la sala principal hay una escalera antes de subir a Panorama en la que también uno podría estar ahí escuchando música y bailando. Deja de ser un elemento de comunicación y pasa a ser lo que el usuario quiere que sea.

Si tuvieras que describir el club a alguien, espacialmente, ¿cómo lo harías?

Contradictorio, hay libertad máxima pero es todo muy oscuro. Lo que más resalta es la estética reutilizada de estos espacios. no hay uno que esté lujoso y arreglado. Representa mucho los orígenes de esta escena y parece que no pasa el tiempo en su interior.

¿El diseño de los pasillos, puertas o entradas a diferentes áreas parece tener un propósito o solo es un accidente del diseño?

Creo que todo está ahí por algo, todos los elementos cumplen un propósito. son salas muy vacías con los elementos justos y todo tiene su utilidad.

RSO

Carla

4 veces

Qué es lo que más te gusta del club y por qué decides volver.

El espacio en sí, tiene las salas suficientes para no aburrirte nunca, está muy bien pensado para cualquier tipo de persona y situación se adapta a todos los gustos. No solo es un espacio para la música sino también una parte social en la que puedes conectar con gente de muchos entornos distintos.

¿Ha cambiado la manera en que percibes este espacio desde tu primera visita?

Cuanto más vas, más te gusta. Cada vez que voy descubro cosas nuevas, es bonito. Parece que nunca llegas a conocerlo, si porque te acabas conociendo y entendiendo la distribución, como esta el club organizado, pero no en general.

¿Hay alguna zona del club donde los colores, luces y sonidos se combinan de manera que te hagan sentir dentro de un "laberinto sensorial"?

Lo que más destaca es que parece compuesto por dos partes, la estructura por así decirlo edificada, que son como dos edificios, y luego como los nexos que le van añadiendo. Es lo que da esa sensación como de laberinto. Recuerdo ir pasando por los túneles y pensar constantemente que ya he pasado por aquí. Esa mezcla de unos elementos repetidos, todos con el mismo tipo de iluminación y con ese sonido característico de las voces es la parte que más me hace sentirme en un laberinto sin salida.

¿Hay algún espacio o zona del club que te parezca particularmente especial o diferente? ¿Por qué?

Diría que tanto los contenedores que se usan de conectores y los halls, que conectan la main con las zonas de bar, tiene un columpio que es bastante característico del club.

¿Con el tiempo, has llegado a conocer bien la disposición del espacio o todavía hay áreas que te parecen confusas?

Como he dicho antes, si que el club con los cambios de salas, un día hay dos, eso hace que siempre te sorprenda. El abrir una sola puerta ya me vuelve a esa sensación de confusión.

Si tuvieras que describir el club a alguien, espacialmente, ¿cómo lo harías?

Lo describiría como un laberinto de hojalata, jajajaja por los contenedores. Esta sensación de estar en un edificio abandonado gigante.

Que elemento dirías que te ayude a orientarte, ej; relación con el exterior, luces colores , sonido...

El baño, no solo funciona como baño, sino de punto de conexión de las salas con los contenedores y con la entrada. Además está mucho más iluminado que el resto de espacios por lo que eso ayuda bastante. Es como el meeting point con todo el mundo además, siempre te vas a encontrar a la gente ahí si te pierdes.

Te pareció un lugar acogedor, frío, alegre, agresivo...

Llegar de España a un club que tiene un columpio en medio de un club me chocó bastante, como que te saca tu niño interior , me parece muy especial. También las darkrooms del sótano, daba como claustrofobia. Las rejas haciendo como de jaula, la oscuridad si que me dio la sensación de estar en un sitio en el que no debería estar, querer buscar la salida y que sea complicado es algo que te genera esa sensación de claustrofobia.

¿El diseño de los pasillos, puertas o entradas a diferentes áreas parece tener un propósito o solo es un accidente del diseño?

Yo creo que todo está puesto con un propósito, los nexos, los baños. A pesar de ser unos contenedores así puestos, o unos baños con puertas así destartaladas, creo que está todo para lograr una estética y un objetivo. Incluso cuando te abren te cierran una puerta o sala, creo que querer hacerte buscar de otra forma las salas y salidas tiene un objetivo, podría ser incentivarte a volver y conocerlo todo, que pases más tiempo dentro? no lo se

Club Ost

Rachel

9 veces

Qué es lo que más te gusta del club y porque decides volver.

Principalmente por dos razones, el sistema de sonido y la segunda por la sensación de amplitud que da, tiene una main con los techos altísimos y me agobia menos. Ah y el open air que en verano está bastante guay.

Ha cambiado la manera en que percibes, este espacio desde tu primera visita?

Si, te quiero decir, ahora que he ido más me pierdo menos. Osea la primera vez que fui, el tener que subir arriba para el baño, bajar a las salas, me perdí todo el rato.

¿Recuerdas cómo fue tu primera experiencia en el club, qué sensaciones tenías al recorrer el espacio?

Fue la primera vez que salía a una fiesta de electrónica osea el contraste fue bastante grande. lo sentía todo como muy grande, y como que la música me envolvía. La verdad que me encanto, y tanto que desde entonces solo salgo a fiestas de ese estilo.

¿Hay alguna zona del club donde los colores, luces y sonidos se combinan de manera que te hagan sentir dentro de un "laberinto sensorial"?

Probablemente la Main, las columnas, las luces de neón en el techo y el sistema de sonido 360 que hace que estés como rodeado por la música es una locura.

¿Con el tiempo, has llegado a conocer bien la disposición del espacio o todavía hay áreas que te parecen confusas?

Pensaba que sí, pero por ejemplo la última vez, la sala de arriba siento que me cambiaron la configuración, no lo recordaba así para nada. Creo que cambiaron de ubicación al dj y pusieron una especie de jaula.

Qué elemento dirías que te ayude a orientarte, ej; relación con el exterior, luces colores , sonido...

Las escaleras, te orientan y a la vez te desorientan. Todo gira en torno a ellas. Además hay dos que son iguales probablemente la primera vez que fui es lo que hizo que me perdiese, entras por una sales por otra. Es una locura, además cómo te van abriendo los accesos a lo largo de la noche sentía que estaba subiendo por otro lado. Podría decir que a la hora de salir incluso me agobié porque estaba yendo por la que no era y no está señalizado.

Te pareció un lugar acogedor, frío, alegre, agresivo...

No me parece nada un lugar alegre, las columnas como de hormigón y el tamaño de todo lo veo como agresivo si.

¿El diseño de los pasillos, puertas o entradas a diferentes áreas parece tener un propósito o solo es un accidente del diseño?

Creo que en este caso es un accidente del diseño del edificio. Que luego ellos lo alteran un poco cerrando y abriendo puertas pero siento que ya estaba así.

Münze

Alfredo

4 veces

¿Hay alguna zona del club donde los colores, luces y sonidos se combinan de manera que te hagan sentir dentro de un "laberinto sensorial"?

La sala principal, la combinación de luces, que eran estroboscópicas, me dejaban bastante aturdido, te hacía contraste con la oscuridad y eso combinado con el humo que echaban era como estar completamente perdido en la música. Además el dj esta en una jaula eso me chocó bastante.

¿Hay algún espacio o zona del club que te parezca particularmente especial o diferente? ¿Por qué?

Las cabinas en el pasillo que hay para sentarse. A pesar de estar en el pasillo principal, por donde tiene que pasar todo el mundo, están como recogidas y dan esa sensación de estar en otro lugar. Bueno, que haya un abrevadero de caballos y que le den el uso de urinario es completamente inusual, hace la noche bastante divertida.

¿Con el tiempo, has llegado a conocer bien la disposición del espacio o todavía hay áreas que te parecen confusas?

Partiendo de la base de que me han comentado que han vuelto a cambiar la organización de las salas, creo que siempre voy a seguir teniendo esa sensación. Un día solo es una planta y al siguiente son dos. Que te abran y cierren las salas hace que siempre tengas algo nuevo por descubrir.

¿Si tuvieras que describir el club a alguien, espacialmente, ¿cómo lo harías?

El infierno, entre que usan demasiado el color rojo en la iluminación, que hay mala ventilación y hay demasiado humo siempre es como estar en un sótano al infierno.

Qué elemento dirías que te ayude a orientarte, ej; relación con el exterior, luces colores, sonido...

La música, en un pasillo tan largo, el escuchar la música de fondo o voces me ayuda a orientarme bastante.

Te pareció un lugar acogedor, frío, alegre, agresivo...

Es agresivo pero acogedor. Las luces y la decoración hacen que sea agresivo, pero cuando entras te sientes a gusto.

¿Alguna anécdota, elemento del club que te llamase la atención o que quieras compartir?

Si, la primera vez que fui me fui un momento al baño y me perdí, de verdad, estuve como 20 mins perdido dando vueltas porque, ni me encontraba, ni encontraba a mis amigos.

¿El diseño de los pasillos, puertas o entradas a diferentes áreas parece tener un propósito o solo es un accidente del diseño?

Está a posta, para unirse más con la música y hacerte estar más acorde con el espacio.

Tresor

Jaime

5 veces

Qué es lo que más te gusta del club y por qué decides volver.

Pues Globus tiene un sonido buenísimo y suele explorar otro tipo de géneros de música electrónica que no se suelen ver mucho por Berlín. Tresor por la disposición y efectos que utilizan te permite estar completamente conectado con la música y eso la verdad que me gusta un montón.

¿Ha cambiado la manera en que percibes, este espacio desde tu primera visita?

Si, y eso depende mucho de sí por ejemplo estás en la sala de arriba o en la de abajo. Como que según eso el uso que haces del club es totalmente diferente un día u otro.

¿Hay alguna zona del club donde los colores, luces y sonidos se combinan de manera que te hagan sentir dentro de un "laberinto sensorial"?

100% y este club es de los que más. Ya te digo, el pasillo de camino a Tresor, como de entrada a unas catacumbas con las luces estroboscópicas y cómo vas escuchando la música según te acercas. Luego entras y te ataca todo el humo y no ves nada pero escuchas la música súper fuerte. Te hace entrar como en una sensación de estar perdido pero a la vez ubicado por la sobreestimulación sensorial...

¿Hay algún espacio o zona del club que te parezca particularmente especial o diferente? ¿Por qué?

Si, por ejemplo la distribución de Globus. Lo que estoy acostumbrado a ver es que tú tengas la cabina del Dj al frente de la sala y que las barras estén como nexos. Aquí es al contrario, la barra está en la pista de baile

¿Con el tiempo, has llegado a conocer bien la disposición del espacio o todavía hay áreas que te parecen confusas?

Todavía hay zonas que me parecen confusas, depende si están abiertas las dos salas o solo una pero creo que ya sí que puedo llegar a dominar el espacio. Diría que se necesitan tres o cuatro veces para entenderlo.

Si tuvieras que describir el club a alguien, espacialmente, ¿cómo lo harías?

Industrial, cierto recuerdo a catacumba los pasillos, túneles en los que no sabes muy bien a dónde estás llegando pero que la música es la que te guía.

¿Qué elemento dirías que te ayude a orientarte, ej; relación con el exterior, luces colores , sonido...

Pues la relación con el exterior no porque no hay jajajajaja. En Globus es fácil porque se ve el color rojo característico . En Tresor los pilares a la izquierda del DJ, no se ve nada de nada. Yo lo que hacía era nada más entrar pegarme a la izquierda e ir para adelante guiándome por los pilares. También tienes la referencia del DJ por la reja de la cabina.

¿El diseño de los pasillos, puertas o entradas a diferentes áreas parece tener un propósito o solo es un accidente del diseño?

Para mí está claramente premeditado, creo que es parte de la esencia del club. Por ejemplo el pasillo de tresor como ya he dicho, está pensado para que tú tengas una sensación concreta en cada experiencia dentro del club.

Entrevista usuario puntual

Lokschuppen

Juancar

¿Por qué elegiste este club? ¿Qué esperabas encontrar ahí?

Por el estilo musical y el buen ambiente y el equipo de luces y de sonido.

¿Cuánto tiempo pasaste dentro? Se te pasó rápido, qué estímulos crees que ayudaron para conseguir eso (bar, zonas descanso, música gente...)?

Pase 6 o 7 horas dentro, se me paso rapido, muy rapido de hecho. ayudó que el club tiene diferentes ambientes, zonas interiores y exteriores que hacen que no te sientas limitado a un espacio. te hace resetear un poco mentalmente y que no te canses de estar en el club. las zonas de descanso hace más fácil estar muchas horas seguidas.

¿Cómo describirías el recorrido desde la entrada hasta la pista de baile, durante la noche, y la salida? ¿Fue fácil de entender o algo confuso?

Si, de entrada solo te encuentras con el ropero, y al lado una puerta que por la oscuridad no se ve nada y solo de con un muro. Encontrar la barra o alguna de las pistas acaba siendo una búsqueda guiada por la música y la corriente de la gente.

Qué elemento en tu caso ya sea iluminación, distribución, efectos como niebla o sonido, crees que contribuyó en mayor medida a generar esa sensación de laberinto.

En el caso de Lokschuppen diría que sobre todo la distribución, ya que tienen muchas puerta correderas que actúan de muro y habilitan y deshabilitan espacios tanto de descanso. Además, en función del evento incluso del artista habilitan y deshabilitan escenarios que hacen que la experiencia en el club sea mucho menos monótona que lo que estoy acostumbrado a clubes en España.

Si tuvieras que describir el club a alguien, espacialmente, ¿cómo lo harías?

Sobre todo dinámico, por lo que acabo de comentar. Espacioso, ya que cuando todo el club está abierto la superficie es enorme y es muy raro que te sientas agobiado por la cantidad de gente.

Qué elemento dirías que te ayude a orientarte, ej; relación con el exterior, luces colores , sonido...

Sobre todo el sonido, ya que especialmente Lokschuppen no tiene ningún tipo de señalización y las luces pueden estar tanto en el baño como en un pasillo, no sirve para saber cuál es el camino correcto.

¿Alguna anécdota, elemento del club que te llamase la atención o que quieras compartir?

Lo fácil que habilitan y cierran espacios. Tardan alrededor de 20 minutos en habilitar un escenario nuevo o en cerrarlo para ir concentrando a la gente y, a la vez, dar a entender que la noche está por terminar. No “esconden” al DJ como otros clubes y eso facilita la interacción de este con el público, ya que desde casi cualquier parte de la pista puedes tener contacto visual con ellos directamente, lo que ayuda al visitante a conectar con el DJ y al DJ a poder leer mejor el ambiente.

Te pareció un lugar acogedor, frío, alegre, agresivo...

Un sitio muy acogedor, extremadamente divertido y muy amigable con el visitante, ya que no faltan áreas de descanso y la atención de los empleados es mucho más amable o correcta de lo que estamos acostumbrados en España.

Berghain

Iván

¿Por qué elegiste este club? ¿Qué esperabas encontrar ahí?

A Berghain fui por la exclusividad que se ha generado con el tiempo por la política que llevan en la puerta por ver quién entra y quién no. Lo que me esperaba ver era un espacio enorme con techos altos y columnas como en las fotos que se habían filtrado pero para mi sorpresa no me encontré con eso.

¿Cómo describirías el recorrido desde la entrada hasta la pista de baile, durante la noche, y la salida? ¿Fue fácil de entender o algo confuso?

En Berghain después de dejar las cosas en el ropero no sabía a dónde ir. Te encuentras en un espacio abierto donde hay escaleras y un montón de puertas. El momento en el que entré no estaba abierta la sala principal y pensaba que sí, por eso me puse a dar vueltas. Entré por todas las puertas en las que estaba permitido pero seguía sin encontrar nada más que los baños hasta que llegaron un par de personas y les seguimos a ver donde iban. Al principio pensábamos que se iban a la calle porque se dirigieron hacia la salida, pero ahí estaba la única puerta que te llevaba a la sala de arriba. Entonces subimos pero seguíamos sin saber a dónde íbamos hasta que llegamos al tercer piso y empezamos a escuchar música.

¿Cuánto tiempo pasaste dentro? Se te pasó rápido, qué estímulos crees que ayudaron para conseguir eso (bar, zonas descanso, música gente...)?

En Berghain creo que unas 11 horas jajajajaja. Una vez que estás dentro pierdes la noción del tiempo. La energía que desprende la gente, lo cómodo que te hace sentir, tener acceso a cualquier necesidad básica como el descanso en los sofás apartados de la fiesta, puntos para comer, hidratarse, etc. Ambos son espacios que mucho más que disfrutar, te hacen sentir la música.

Qué elemento en tu caso ya sea iluminación, distribución, efectos como niebla o sonido, crees que contribuyó en mayor medida a generar esa sensación de laberinto.

Que haya tantas puertas y no sepas a donde da ninguna. Cruzas una puerta que da a otro espacio y dentro de ese espacio tienes otras dos puertas para elegir a donde ir. Lo que me llamó la atención es que hay como un piloto de luz verde o rojo según si están abiertas las puertas o no (verde abierta, roja cerrada)

Qué elemento dirías que te ayude a orientarte, ej; relación con el exterior, luces colores, sonido...

Para saber si es de día o no ir a "Panorama" y mirar por las ventanitas cuando levantan las persianas. También ubicarte en la sala principal y de ahí moverte a los sitios que quieras llegar (bar, baños, heladería...)

RSO

Jimena

¿Al entrar qué fue lo primero que llamó tu atención?

Que sentía que estuviese en un bunker a pesar de ser un gran edificio. Lo exquisitos que eran con la door policy.

¿Cómo describirías el recorrido desde la entrada hasta la pista de baile, durante la noche, y la salida? ¿Fue fácil de entender o algo confuso?

Fue super confuso porque yo estaba siguiendo a mis amigos (se conocían el club) y no me fijé en el recorrido. Cuando me quede sola no recordaba nada, era como un círculo no? no. Pues no me hacía idea de la distribución. Creo que fui yendo en línea recta por los túneles y como que me acordaba del baño y eso lo tomé como punto de orientación.

¿Cuánto tiempo pasaste dentro? Se te pasó rápido, qué estímulos crees que ayudaron para conseguir eso (bar, zonas descanso, música gente...)?

Creo que estuve 6 horas. Se me pasó rapidísimo, me gustaba mucho la música y había un ambiente muy seguro, a pesar de estar en un espacio en el que me sentía como perdida me sentía segura. Además, lo de tener muchas salas para investigar era muy estimulante.

Qué elemento en tu caso ya sea iluminación, distribución, efectos como niebla o sonido, crees que contribuyó en mayor medida a generar esa sensación de laberinto.

Que hubiese poca iluminación, aunque seguía a mis amigos entonces realmente me deje guiar por los túneles.

Si tuvieras que describir el club a alguien, especialmente, ¿cómo lo harías?

Brutalista y clandestino, con todos los pasillos y tal parecía literalmente un laberinto.

Te pareció un lugar acogedor, frío, alegre, agresivo...

Acogedor no era jajajajaja en sentido arquitectónico no.

¿Hay alguna zona del club donde los colores, luces y sonidos se combinan de manera que te hagan sentir dentro de un "laberinto sensorial"?

Pues pasar de la main; que tiene los techos altos, con música y efectos, bajar por unas escaleras a una sala subterránea, con techos más bajos, oscuro y que se escuchan los sonidos de fondo como si retumbara en las paredes es como estar en otro lugar totalmente diferente.

Club Ost

Alba

¿Por qué elegiste este club? ¿Qué esperabas encontrar ahí?

Iba con mis amigos, por la música que había ese día. Desde fuera esperaba que fueran salas más amplias, en lugar de un mix de salas, de diferentes tamaños y con tantos estilos de música diferentes.

¿Al entrar qué fue lo primero que llamó tu atención?

Que una planta entera estaba dedicada al ropero, que era la planta superior, en lugar de aprovecharse espacio para crear otra sala de baile. También la estética de hormigón tan masiva.

¿Cuánto tiempo pasaste dentro? Se te pasó rápido, qué estímulos crees que ayudaron para conseguir eso (bar, zonas descanso, música gente...)?

Estuve dentro unas seis siete horas y se me pasaron muy rápido.. que pudiese recorrer los distintos espacios y cambiar de estancias en cualquier momento hizo que la visita fuese mucho más amena y poco monótona.

¿En algún momento te sentiste perdido o desorientado? ¿Dónde y cómo?

El núcleo de escaleras era sobre todo el espacio más ajetreado y transitado, eso hacía muy fácil perderse y liarse con los distintos pisos ,salas y puertas.

Qué elemento dirías que te ayuda a orientarte, ej; relación con el exterior, luces colores , sonido...

Principalmente te orientas gracias al sonido de las distintas salas cuando cambiabas de una otra , la iluminación también ayudaba aunque cuando cambiabas a veces esa iluminación resultaba un poco brusco.

¿Alguna anécdota, elemento del club que te llamase la atención o que quieras compartir?

Tuve acceso a la zona privada que se situaba a un nivel algo más elevado al de la masa de gente donde se encontraba el DJ pinchando, y desde ahí se podía apreciar el espacio mucho mejor, y había mucha más libertad de movimiento.

Münze

Carla

¿Por qué elegiste este club?

Fuimos por el cartel de djs de la noche, siempre tienen buena elección y el club nos gusta mucho.

¿Al entrar qué fue lo primero que llamó tu atención?

Entramos por un patio interior muy amplio y llegamos a lo que era el guardarropa. Sorprendentemente enía una estética completamente diferente a lo que es el club en sí, tenía más iluminación que el resto del club y era un espacio amplio con techos altos (a diferencia del club que es como un tunel subterráneo).

Qué elemento dirías que te ayuda a orientarte, ej; relación con el exterior, luces colores , sonido...

Te puedes guiar por las escaleras, son como el punto de orientación. es como un recorrido lineal y conectado por un pasillo, igual es más complicado encontrar las salas secundarias pero lo vi entendible.

¿Cuánto tiempo pasaste dentro? Se te pasó rápido, qué estímulos crees que ayudaron para conseguir eso (bar, zonas descanso, música gente...)?

Se me pasó rápido, unas 7 horas, creo que el estar totalmente aislado del exterior ayudó a no darme cuenta jajajaja. Además había puestos con fruta y así para que te quedases dentro el mayor tiempo posible, como que no quieren que te vayas.

Qué elemento en tu caso ya sea iluminación, distribución, efectos como niebla o sonido, crees que contribuyó en mayor medida a generar esa sensación de laberinto.

Las escaleras se hacían interminables. Después de estar arriba abajo todo el rato no conseguía entender a donde tenía que ir.

Si tuvieras que describir el club a alguien, espacialmente, ¿cómo lo harías?

Un club grande pero con techos bajos, además sentía que había más salas de ocio y descanso que salas con música un poco irónica. Era un poco distópico porque en el bar había unas butacas de cine

Te pareció un lugar acogedor, frío, alegre, agresivo...

Era un lugar frío, era un sótano como a medio hacer, además recuerdo que por la condensación de la temperatura del interior caía agua del techo.

Tesor

Alberto

¿Por qué elegiste este club? ¿Qué esperabas encontrar ahí?

Realmente fui porque iban todos mis amigos. Teniendo en cuenta la historia que tiene el club y la fama esperaba encontrar lo de las fotos, como una especie de búnker subterráneo.

¿Cómo describirías el recorrido desde la entrada hasta la pista de baile, durante la noche, y la salida? ¿Fue fácil de entender o algo confuso?

La verdad que no lo sé, no llegué a entender el recorrido. Solo recuerdo el pasillo del ropero con las miles cabinas de baños y el cartel de tesoro que te lleva al pasillo interminable con luces rojas.

¿Cuánto tiempo pasaste dentro? Se te pasó rápido, qué estímulos crees que ayudaron para conseguir eso (bar, zonas descanso, música gente...)?

3h me fui rápido, no me estaba gustando nada la música. Teniendo en cuenta que una hora fue buscando la salida, no, creo que al no disfrutar la experiencia del club no se me pasó rápido. Perdí a mis amigos y estar media hora dando vueltas no fue muy divertido.

Qué elemento en tu caso ya sea iluminación, distribución, efectos como niebla o sonido, crees que contribuyó en mayor medida a generar esa sensación de laberinto.

Las escaleras, había muchísimas y eran muy parecidas entonces pasaba por una pensando que era otra y no me aclaraba. También en tesoro la inmensa cantidad de niebla que había hacía que me fuese chocando con la gente y no viese nada.

Si tuvieras que describir el club a alguien, espacialmente, ¿cómo lo harías?

Laberinto subterráneo de la segunda guerra mundial jajajaja por lo menos la sala de abajo.

Qué elemento dirías que te ayuda a orientarte, ej; relación con el exterior, luces colores, sonido...

Diría que la música y los flujos de gente, si escuchaba música cerca sabía que por ahí no estaba la salida y si veía a alguien con abrigo sabía que si estaba cerca.

¿El uso de ciertos colores (rojos, azules, verdes), iluminación, oscuridad, sonidos en el club te ayuda a orientarte, o en cambio te da la sensación de estar en un lugar sin salida?

Creo que ver tanto color rojo resulta un poco agresivo, aun así es mejor para poder ver algo. El estar completamente aislado del exterior favorece que parezca que no hay salida.

Berghain

Rüdersdorfer Str 70

Est. 2003

1992 Bunker. ReinhardtStr 20
1998 Ostgut. RüdersdorferStr 70

Bunker(92-96), "The hardest club on earth" reconocido por su estética agresiva, muros de 3 m de grosor e infinitas salas conectadas por estrechos pasillos.
Los dueños de Snax, fiesta de Bunker fundan Ostgut (1998-2003). Ubicación en una central eléctrica cerca de OstBahnhof.
En 2024 el club pasó a llamarse "Berghain" (Suma de los nombres de los barrios en los que se encuentra Kreuzberg+Friedrichshain). Club más reconocido y exclusivo de la escena techno, un referente en cuanto a su arquitectura, proyecto realizado por Studio Karhard.
Fiestas más reconocidas: *Klubnacht, Snax, LFEK.*



Planimetría

Planta Baja



Planta Primera



Planta Segunda



Ubicación

Club en el Este
Cercanía a las vías del tren

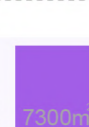


Tamaño y tipología

Grande



+2500



7300m²

Central eléctrica



Fig 1



Fig 2



Fig 3



Entrada club

Parámetros cuantitativos

Uso Club



Jueves
Säule
22:00-6:00

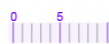


Viernes
Panorama Bar
22:00-6:00



Sábado/Domingo/Lunes

Berghain/Panorama
23:59-6:00



Espacial

Compartimentación

Varias salas separadas

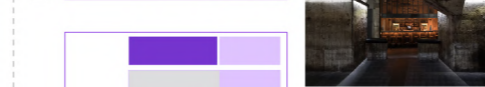
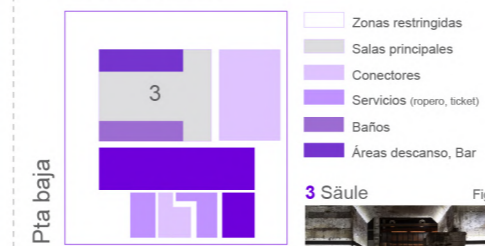


Fig 1, 2, 3, 9. Fotografía realizada por la autora
Fig 4, 5, 6, 7, 8, 12. Fotografías de Studio Karhard
Fig 10. Fotografía de Maria Bischof

Relación int-ext

Bajo "Interior" Medio + "Garten"

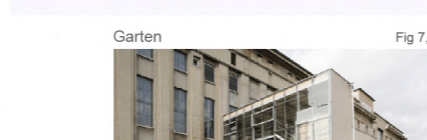
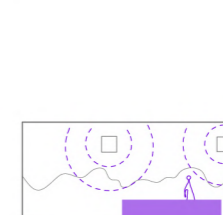
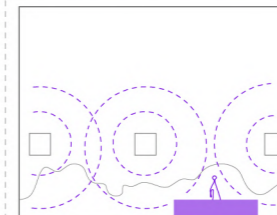
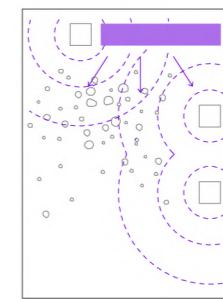
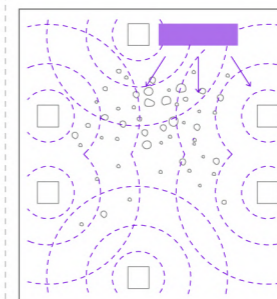


Fig 11. Live from Earth instagram
Web: <https://www.berghain.berlin/en/>

Parámetros cuantitativos

Sonido

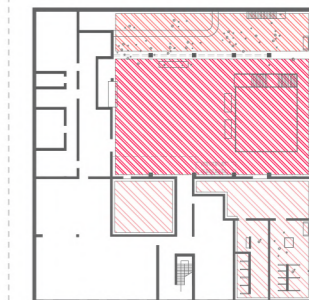
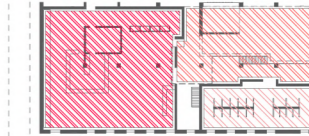
Dj-Público + Foco Sonido



1 Sala Principal
Berghain
*Funktion-One

2 Panorama
*Studt Akustik

Mapa sonido



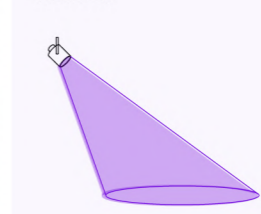
DJ Set
Musica de fondo
Voces

Iluminación

Tipos de iluminación

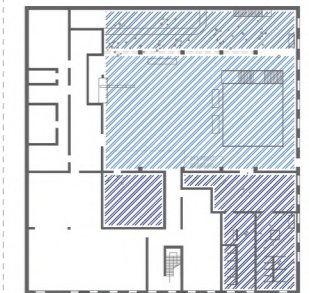
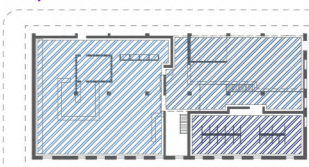


1.Lineal



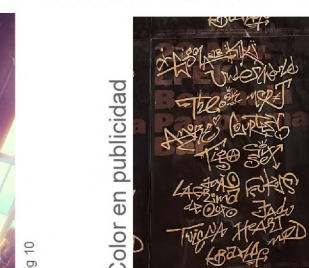
2.Volumenes

Mapa iluminación

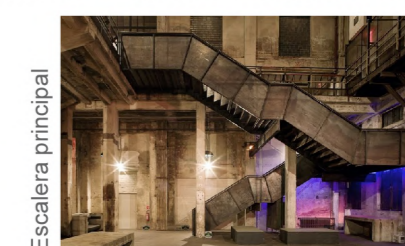
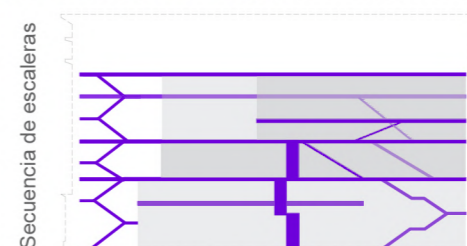


Luz natural
Luz efectos
Luz ambiente
No luz

Color



Creación de laberinto



Secuencia de escaleras

Escalera principal

Fig 12

Lokschuppen

Revaler Str 99

Est. 2024

1994 Suicide Circus. Dircksen Str.
2009 Suicide Circus. Revaler Str 99

El club abrió por primera vez en Dircksen Str. bajo el nombre de "Suicide Circus"
Posteriormente fue trasladado a una nave ferroviaria en Revaler Str.
Forma parte del complejo Astra Kulturhaus
En 2024 el club pasó a llamarse "Lokschuppen"
(Traducción: Cobertizo de locomotoras)
Fiestas más reconocidas: *Formula 90, Goat ball, Gabber industries.*

Ubicación

Club en el Este
Cercanía a las vías del tren



Tamaño y tipología

Grande Ferrovionario



Planimetría

Planta Baja

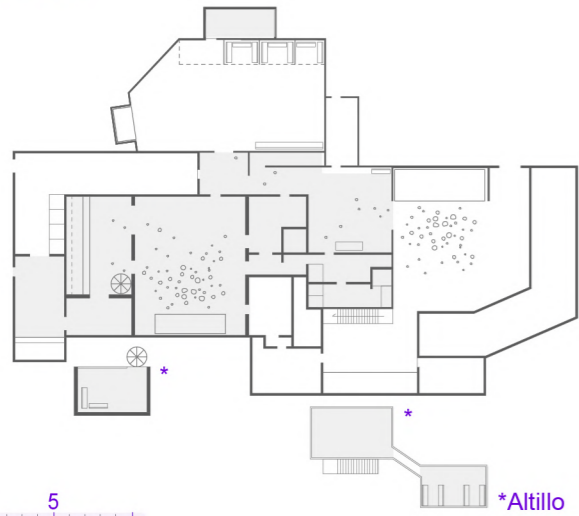


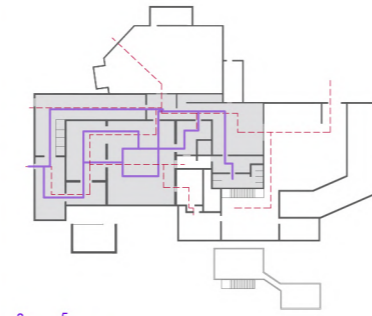
Fig 1, 2, 3, 4, 5, 6.. Fotografías realizadas por la autora
Web: <https://lokschuppen-berlin.com/>

Parámetros cuantitativos

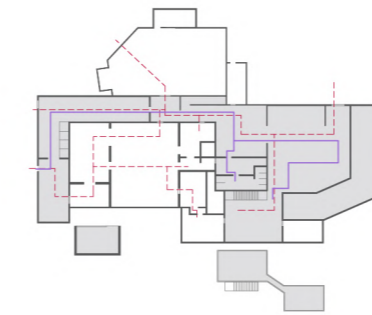
Uso Club



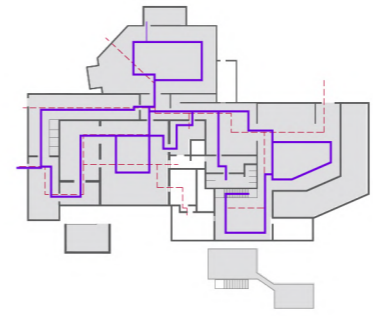
Apertura club
22:00-2:00



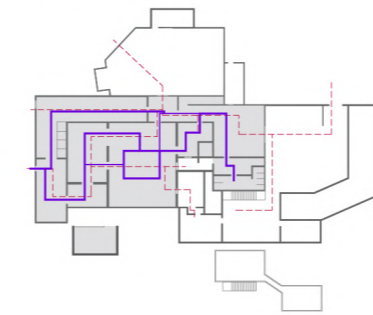
Cierre
8:00-cierre



Hora peak
2:00-8:00



Noche completa
22:00-cierre



Espacial

Compartimentación

Varias salas interconectadas

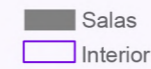
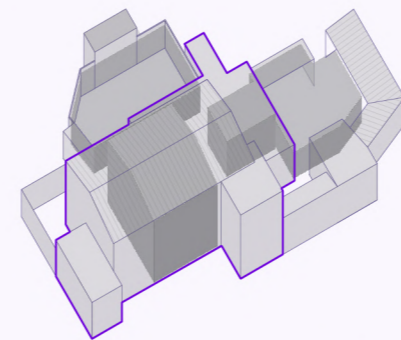


*Altillo



Relación int-ext

Bajo "Interior" Alto



1 Klub Floor 2 Outdoor main 3 Bambu 4 Cage

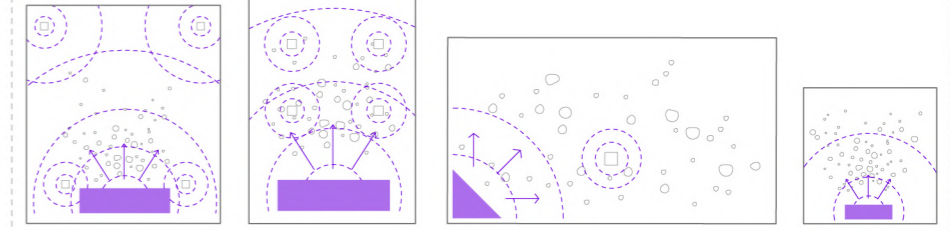


Fig 7, 8, 9, 10, 12, 13, 14. Fotografías realizadas por la autora
Fig 11. Fotografías de la web de Lokschuppen por Felyx Adam

Parámetros cuantitativos

Sonido

Dj-Público + Foco Sonido



1 Klub Floor 2 Outdoor Floor 3 Bambu 4 Cage
*Todos Kirsch Audio

Mapa sonido

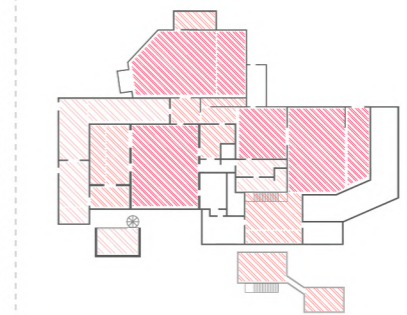
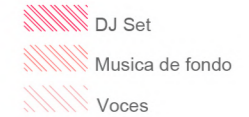
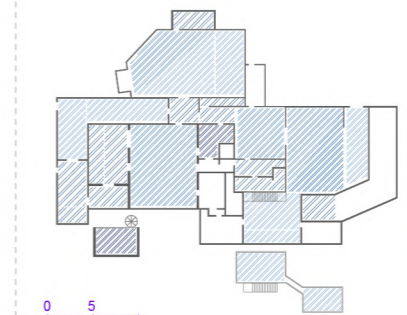


Fig 11. Mesa de Dj de la Sala principal

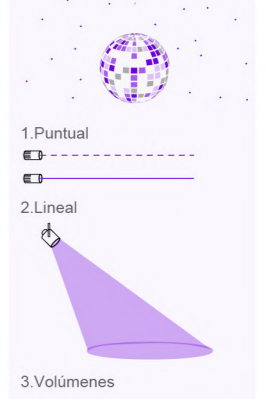


Iluminación

Mapa iluminación



Tipos de iluminación



Color



Fig 12

Fig 13

Fig 14

RSO Berlin

SchnellerStrasse 137

Est. 2020

2012 Griessmühle, Sonnenallee 221.
 2020 RSO, SchnellerStrasse 137
 El club abrió por primera vez en Sonnenallee 221 bajo el nombre de "Griessmühle"
 El edificio paso a ser un complejo de oficinas y se trasladó a Bärenquell Brauerei, una antigua fábrica de cerveza.
 Se cambio el nombre a las siglas del nombre del recinto cultural "Revier Südost": RSO.
 Fiestas más reconocidas:
Synoid, Xform, Gegen, Home again Festival...

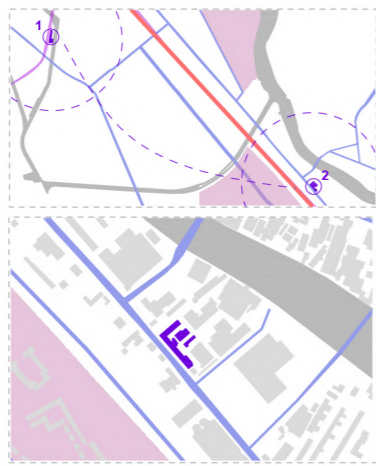
Ubicación

Club en las afueras
 Cercanía a vías del tren



Tamaño y tipología

Grande 5000m² Fábrica cerveza



Planimetría

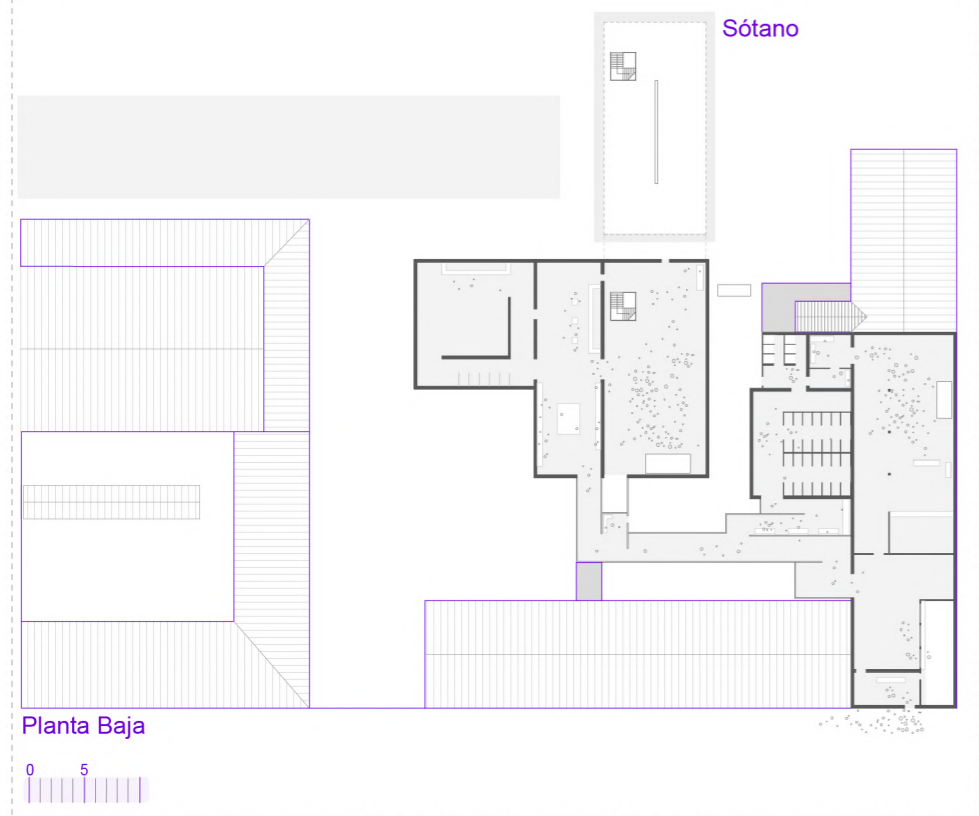


Fig 1. Fotografía de la web Revier Südost
 Fig 2, 6. Fotografías realizadas por la autora
 Web: <https://www.reviersuedost.de/en>

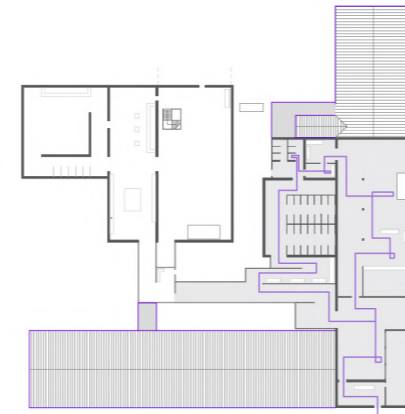
Fig 3. Fotografía de Resident Advisor RSO
 Fig 4. Fotografía de Jendrik Drazetic
 Fig 9. Fotografía de Bendeg via Flickr

Parámetros cuantitativos

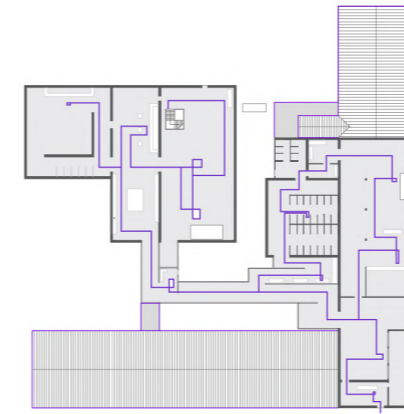
Uso Club



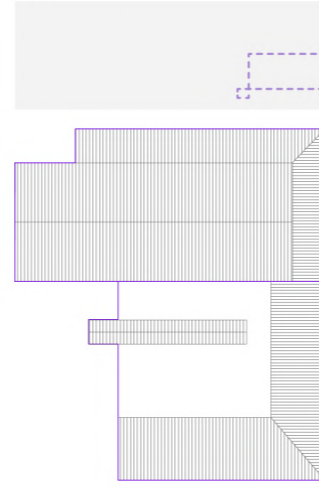
Jueves
 Summe
 22:00-7:00



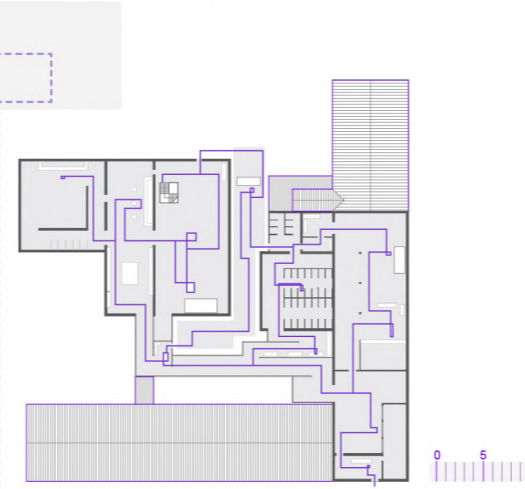
Weekender
 Summe/Robus
 Viernes/Sábado/Domingo 24h



Open Air
 Valley
 14:00-22:00



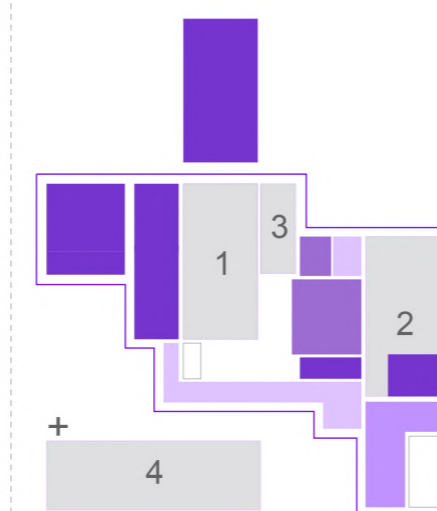
Weekender
 Summe/Robus/Opan
 Viernes/Sábado/Domingo 24h



Espacial

Compartimentación

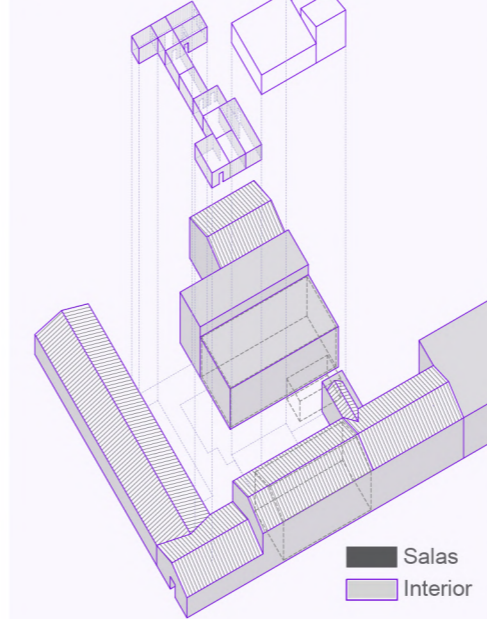
Varias salas interconectadas



Zonas restringidas
 Salas principales
 Conectores
 Servicios (ropero, tickets)
 Baños
 Áreas descanso, Bar

Relación int-ext

Bajo "Interior"
 Alto + "Valley, Opan"

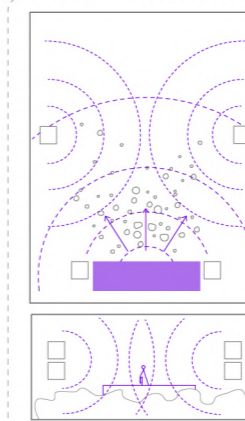


Salas
 Interior

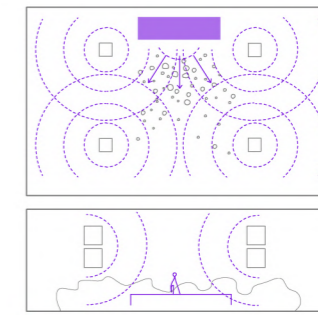
Parámetros cuantitativos

Sonido

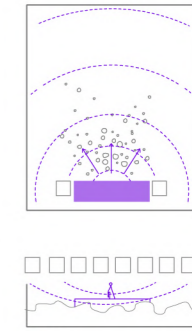
Dj-Público + Foco Sonido



1 Sala principal
 Robus
 *Todos Kirsch Audio

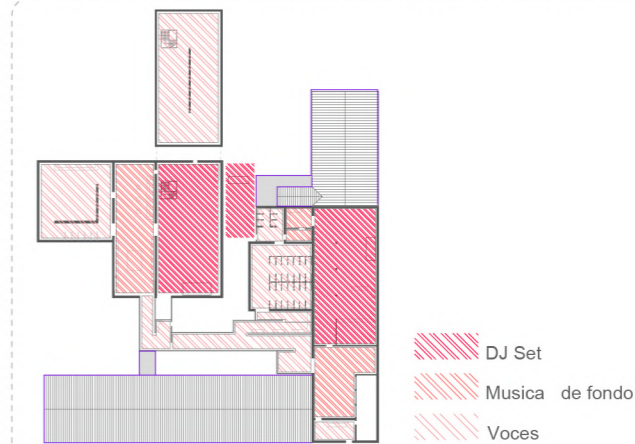


2 Summe
 4 Valley



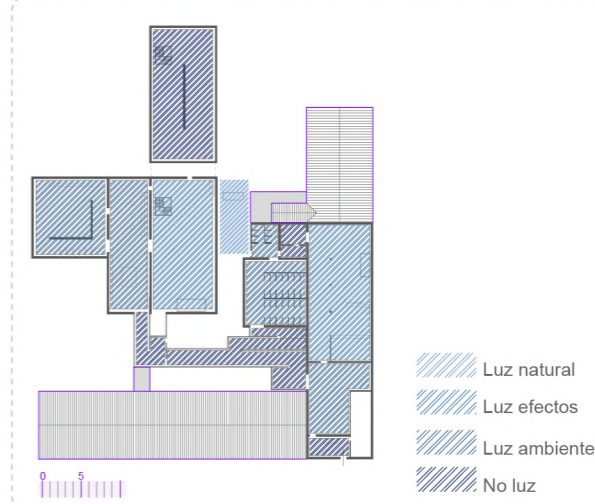
3 Opan

Mapa sonido

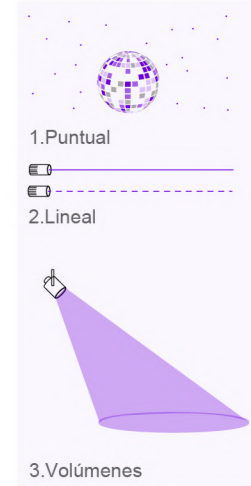


Iluminación

Mapa iluminación



Tipos de iluminación



Color



Color en la iluminación

Color en la decoración

Color en publicidad

Club Ost

Alt stralau 1-2

Est. 2017

2012 Magdalena. Schillingbrücke
2017 Club Ost. Alt Astralau 1

El edificio es una antigua central eléctrica de la Neues Deutschland en el antiguo puerto industrial de Osthafen
El club abrió por primera vez como Magdalena en 2012 en Schillingbrücke como sucesor al famoso Maria am Ostbahnhof.
En 2014 se trasladó a Alt Stralau 1
Se transforma en Club Ost tras el cierre de Magdalena
En 2017 pasó a llamarse "Club Ost" por el nombre del puerto Osthafen
Fiestas más reconocidas: *Slave to the Rave, Onyx, Devoted.*

Planimetría

Planta Baja



Planta Primera



Planta Segunda



Ubicación

Club en el Este
Cercanía a las vías del tren



Tamaño y tipología

Grande Central eléctrica

+2000 3500m²

Edificio



Entrada recinto



Entrada recinto

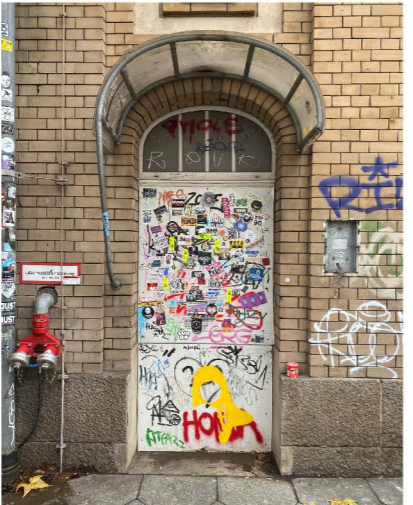


Fig 2, 3, 8. Fotografía realizada por la autora

Fig 1. Fotografía de la web de Club Ost

Fig 4, 5, 6, 7. Fotografías de la web de Ost-Bahnhof

Parámetros cuantitativos

Uso Club



Apertura-Cierre
Main Floor
22:00-2:00 / 8:00-cierre



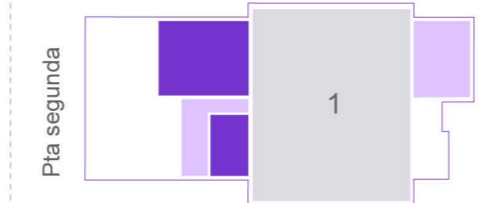
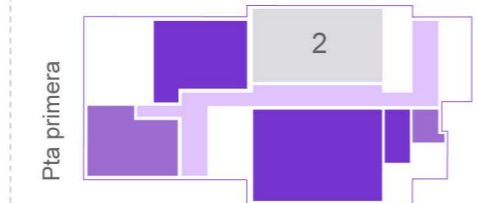
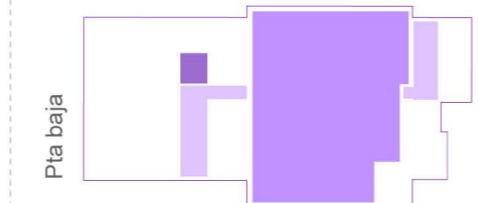
Hora Peak
Main y Second Floor
2:00-8:00



Espacial

Compartimentación

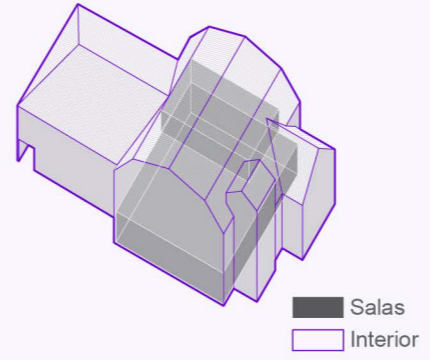
Sala principal como elemento central



Zonas restringidas	Servicios (ropero, tickets)
Salas principales	Baños
Conectores	Áreas descanso, Bar

Relación int-ext

Bajo "Interior" Medio + "Garten"



1 Main Floor



2 Upstairs Floor

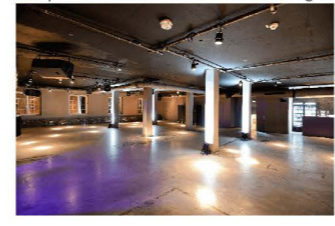


Fig 2, 3, 8. Fotografía realizada por la autora

Fig 1. Fotografía de la web de Club Ost

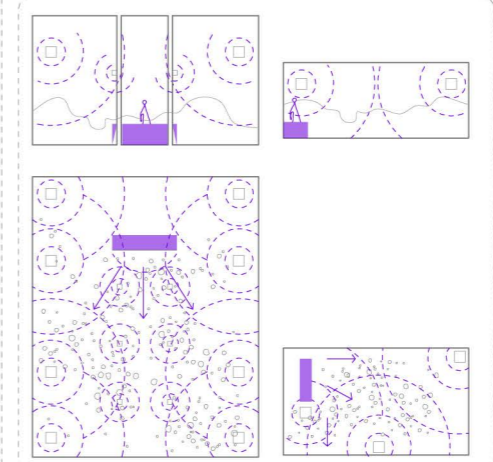
Fig 4, 5, 6, 7. Fotografías de la web de Ost-Bahnhof

Web: <https://clubost.de/>

Parámetros cuantitativos

Sonido

Dj-Público + Foco Sonido



1 Main Floor
*Pioneer
Gs-wave 360

2 Upstairs Floor
*Pioneer

Mapa sonido



DJ Set
Musica de fondo
Voces

Iluminación

Mapa iluminación



Tipos de iluminación

1. Lineal
2. Volúmenes

Luz natural
Luz efectos
Luz ambiente
No luz

Color



Color en la iluminación



Color en la decoración



Color en la publicidad

Fig 6

Fig 7

Fig 8

Alte Münze aka Muenze

Molkenmarkt 2 Est. 2017

Kulturquartier

Se ubica en el sótano de una antigua fábrica de moneda del 1930
El club abrió sus puertas en 2017.
Forma parte de un complejo cultural que cuenta con salas de exposiciones, restaurantes...
Fiestas más reconocidas: *Pomceptual, Elyson, Sesh, Concrete...*



Tamaño y tipología

Grande Fábrica moneda

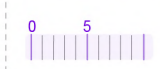
+2200 2000cm Fábrica moneda

Planimetría



Planta Baja

Planta Sótano



Parámetros cuantitativos

Uso Club

Apertura club 22:00-2:00

Fig 4

Hora peak 2:00-8:00

Fig 5

Cierre 8:00---

Fig 6



Fig 1, 2, 9. Fotografías realizadas por la autora
Fig 3, 4, 5, 6, 10. Fotografías de la web Alte Münze

Espacial

Compartimentación

Varias salas interconectadas

Sótano
Pta baja

3

- Zonas restringidas
- Salas principales
- Conectores
- Servicios (ropero, tickets)
- Baños
- Áreas descanso

Relación int-ext

Bajo "Interior" Medio + "Garten"

Salas Interior

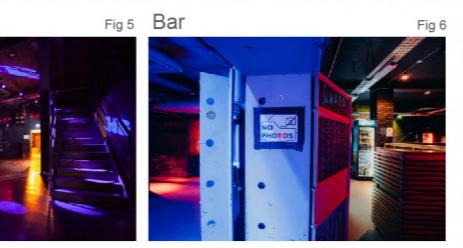


Fig 11. Fuente: Resident Advisor BCCO
Web: <https://www.alte-muenze-berlin.de/>

Parámetros cuantitativos

Sonido

Dj-Público + Foco Sonido

1 Sala principal Machina Floor
2 Cage Floor
3 Kiez Floor
*Todos Funktion One

Mapa sonido

DJ Set
Musica de fondo
Voces

Iluminación

Mapa iluminación

Luz natural
Luz efectos
Luz ambiente
No luz

Tipos de iluminación

2. Lineal
3. Volúmenes

Color

Color en la iluminación Fig 9
Color en la decoración Fig 10
Color en publicidad Fig 11

Tresor

Köpenicker Str. 70

Est. 1991

1991 Leipziger Str. 128

2007 Köpenicker Str. 70

Tresor abrió en 1991 en las ruinas de la antigua sede del Globus Bank, en la Leipziger Straße, con un contrato temporal.

En 2005 cierra tras finalizar el contrato por la construcción de un centro comercial en Postdammer Platz

En 2007 el club reabre y se establece en la antigua central eléctrica Kraftwerk en Köpenicker Str. 70

Fiestas más reconocidas: *Tresor Klubnacht, Singularity, Tresor New Faces.*



Ubicación

Club en el Este
Cercanía al río



Tamaño y tipología

Grande

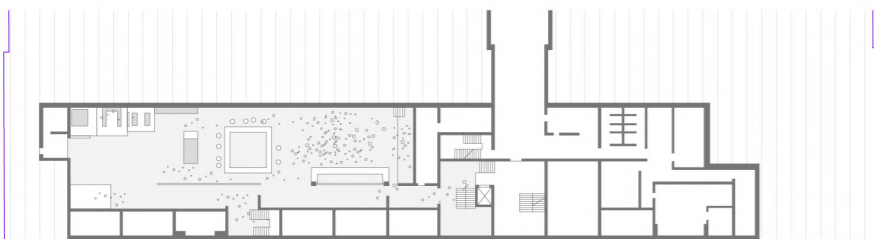
Central eléctrica

+1500

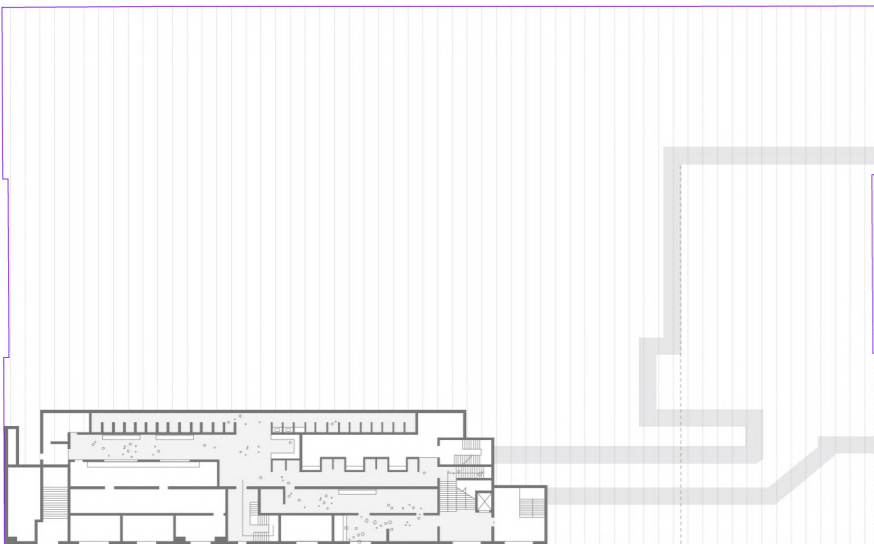
7000m²



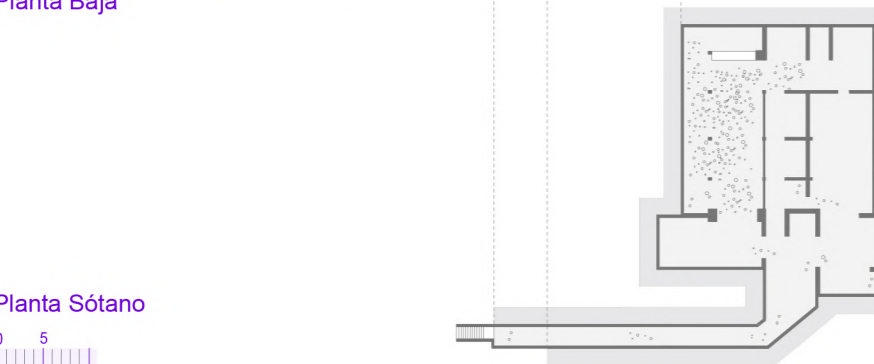
Planimetría



Planta Primera



Planta Baja



Planta Sótano

Fig 1, 6. Fotografías realizadas por la autora
Web: <https://tresorberlin.com/>

Fig 3. Fotografía de Studio UndPlus
Fig 2, 4, 5. Fotografía de Berlin Brandenburg Film Commission

Parámetros cuantitativos

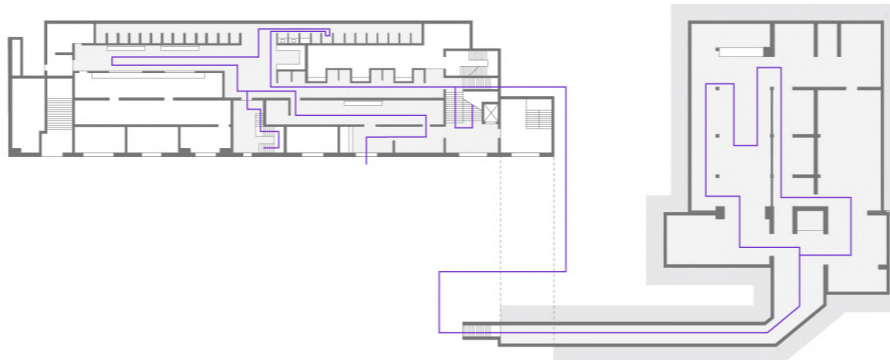
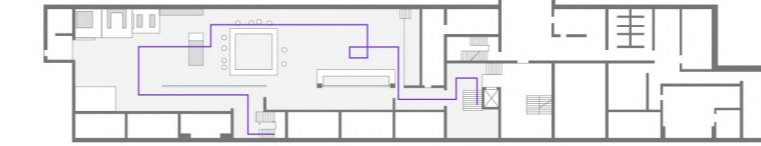
Uso Club



Viernes, Sábado

Tresor/Globus

23:00-12:00



Lunes, Miércoles

Tresor

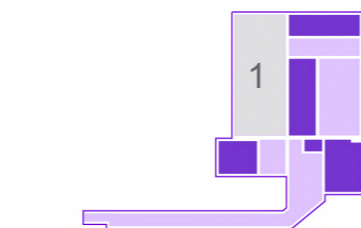
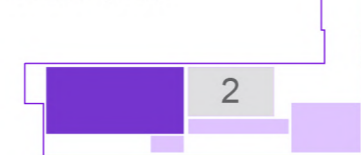
23:00-8:00



Espacial

Compartimentación

Dos salas separadas

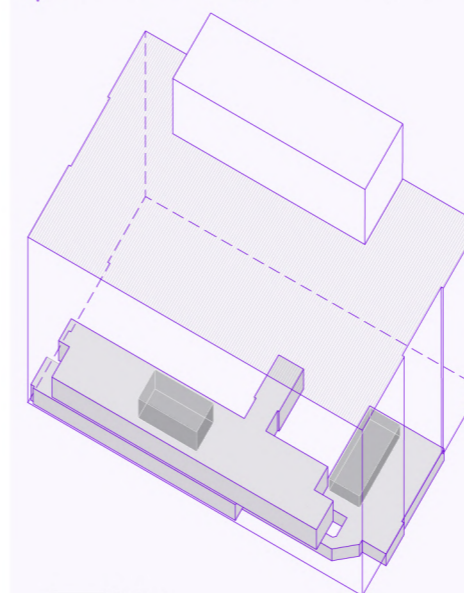


- Zonas restringidas
- Salas principales
- Conectores
- Servicios (ropero, tickets)
- Baños
- Áreas descanso, Bar

Relación int-ext

Bajo "Interior"

Alto + "Valley, Opan"

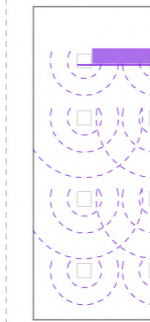
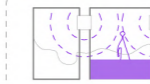


- Salas
- Interior

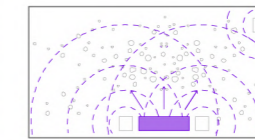
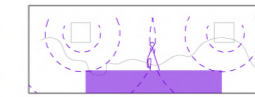
Parámetros cuantitativos

Sonido

Dj-Público + Foco Sonido



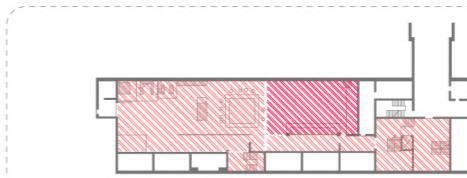
1 Tresor



2 Globus

*Lambda Labs

Mapa sonido



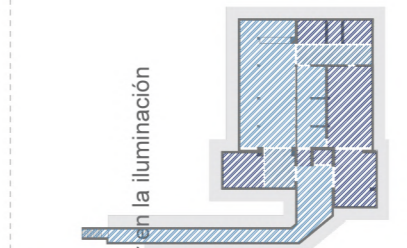
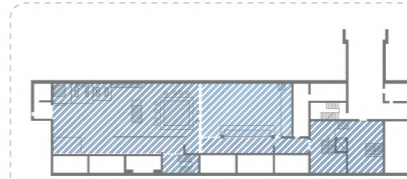
DJ Set

Musica de fondo

Voces

Iluminación

Mapa iluminación



- Luz natural
- Luz efectos
- Luz ambiente
- No luz

Color

Color en iluminación

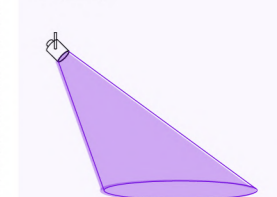


Fig 4

Tipos de iluminación



1. Lineal



2. Volúmenes

Entrada al club

Fig 1



1 Tresor

Fig 2



2 Globus

Fig 3



Fig 5 Color publi



Fig 5

Color publi

Fig 6

