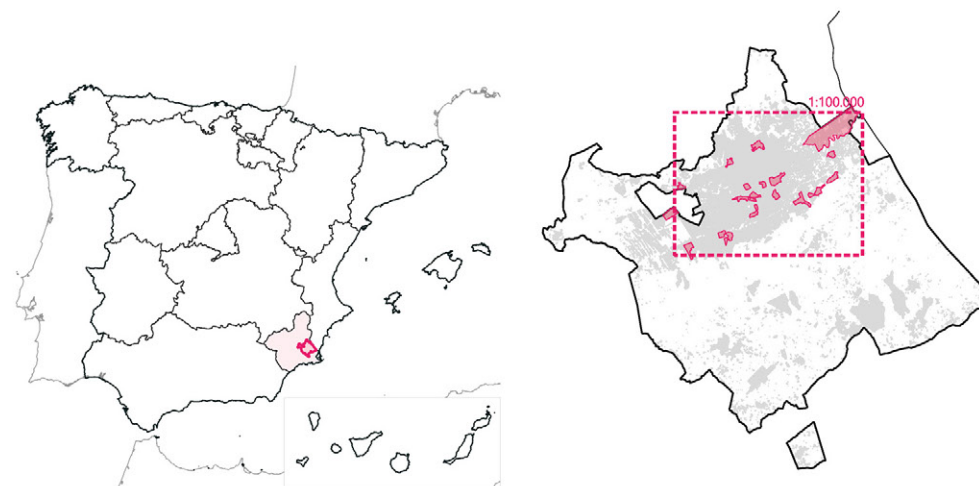


Murcia



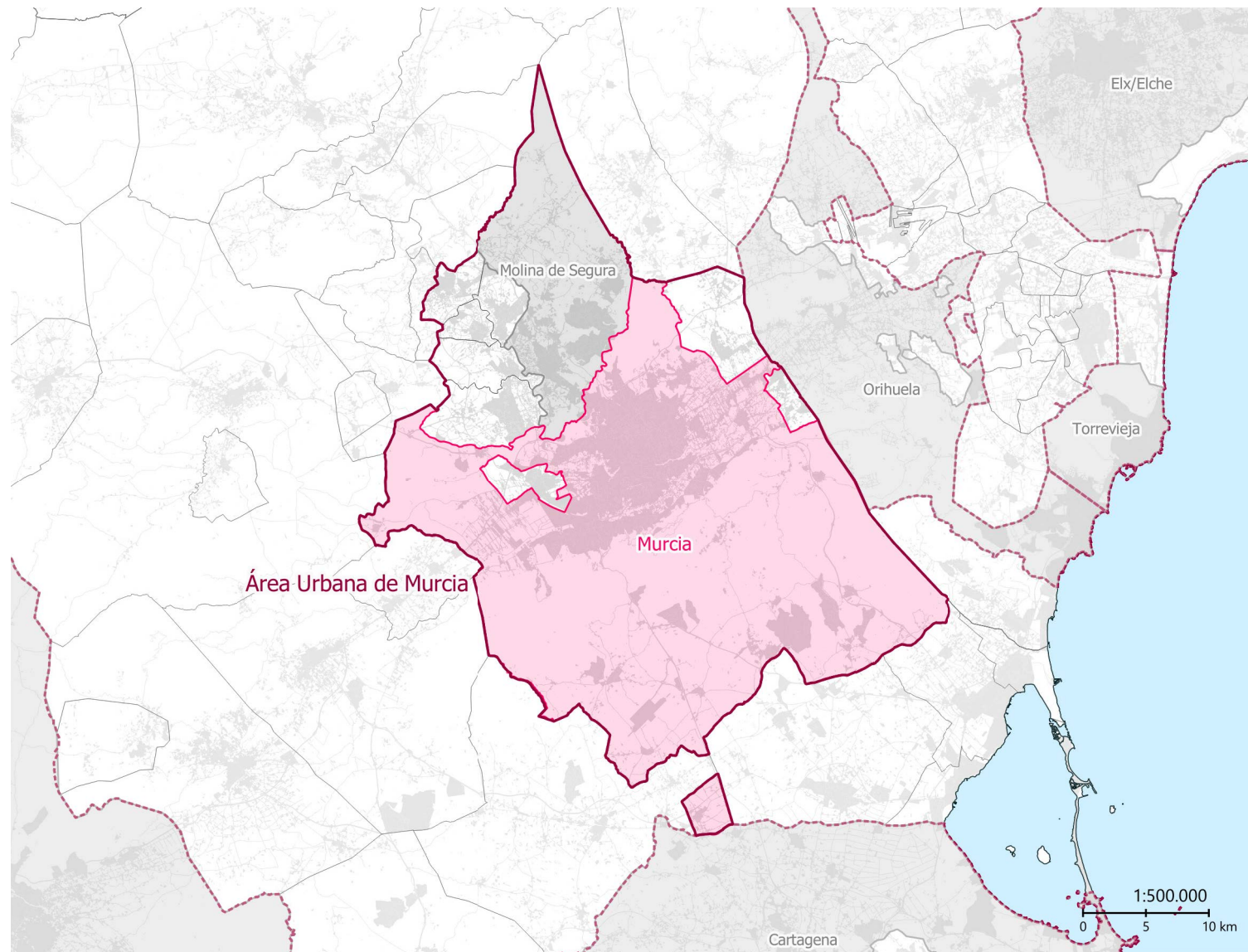
Plano 117. Localización de la ciudad en España y ubicación de los Barrios Vulnerables en el municipio

LOCALIZACIÓN

CCAA: Región de Murcia

Área Urbana: Murcia

Fuentes y metodología: Áreas Urbanas obtenidas del Atlas Estadístico de las Áreas Urbanas en España (MIVAU) y municipios obtenidos del Instituto Geográfico Nacional.






Plano 118. Localización de la ciudad en su Área Urbana. En gris, el resto de municipios del Área Urbana que pertenecen al cuerpo de estudio del Catálogo

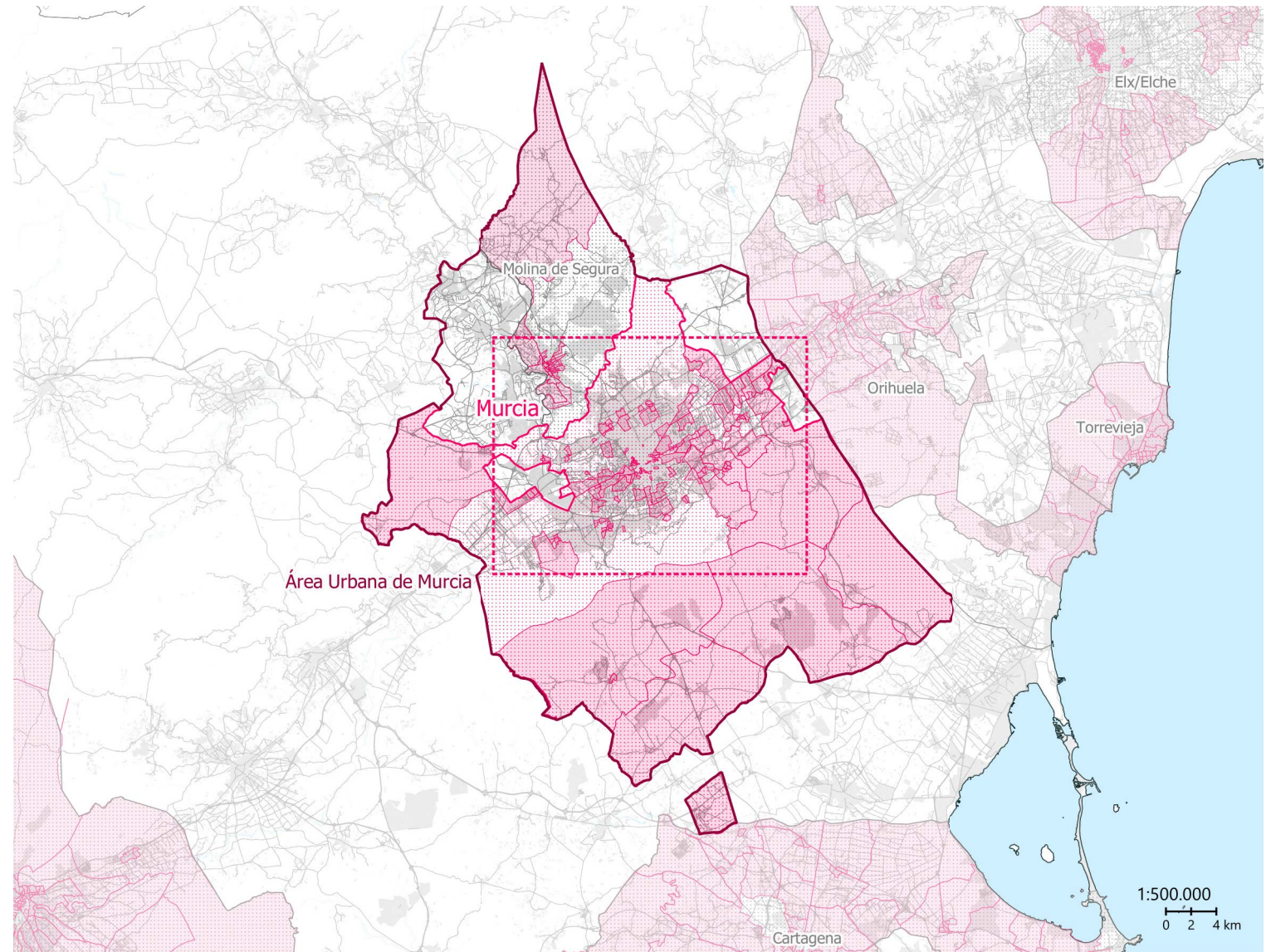
DATOS BÁSICOS

TÉRMINO MUNICIPAL

Fuentes y metodología: los datos de población viviendas y SSCC totales provienen del Censo de Población y Viviendas 2021 del INE. Los datos de renta media por unidad de consumo del Atlas de Distribución de Rentas 2021 del INE. El dato de zona climática proviene del Anejo B del DBHE del Código Técnico de la Edificación.

Población	459.778
Viviendas	219.740
SSCC totales	387
SSCC vulnerables	130
SSCC vuln. (%)	33,6%
Renta UC ciudad	18.982 €
Renta UC España	21.350 €
Z. climática actual	B3

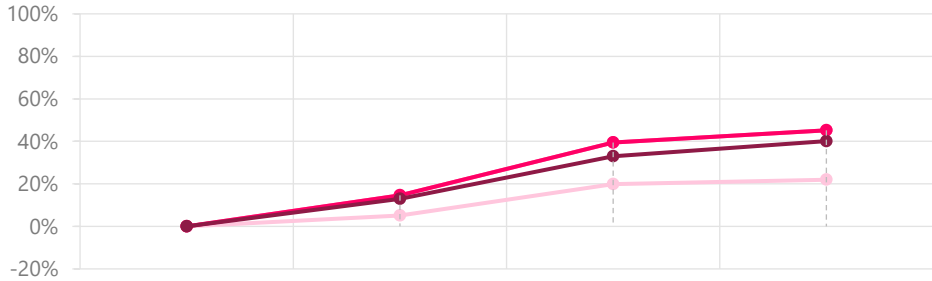
	Encuadre nucleo urbano
	Limite municipal
	SSCC vulnerables cuerpo de estudio



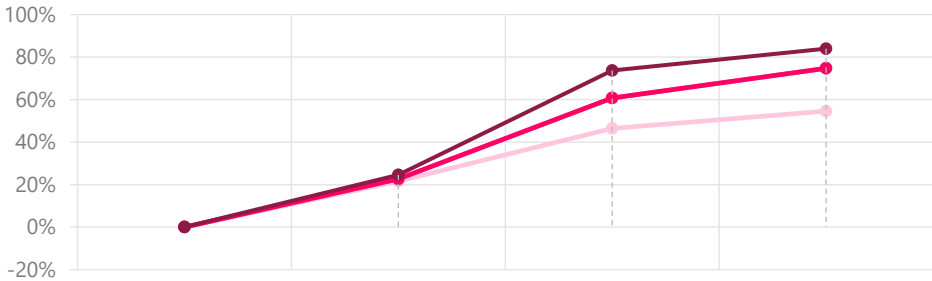
Plano 119. Localización del núcleo urbano y el encuadre cartográfico en el municipio. En rosa, las secciones censales vulnerables en el Área Urbana

A continuación, se puede observar la evolución de la población en la [Figura 45](#) con los datos recogidos de 1991, 2001, 2011 y 2021, en comparación con la evolución del número de viviendas. Tanto el municipio como la Región de Murcia han tenido un ritmo de crecimiento poblacional mucho mayor comparado con la evolución estatal, siendo mayor el de la comunidad autónoma. Esto también ha ocurrido con el número de viviendas, aunque en este caso es en el nivel municipal el que ha alcanzado los máximos valores, llegando a aumentar en 2021 en casi un 84% respecto al 1991.

En la página contigua se analiza el indicador de estudios (IEST) y el indicador de paro (IPAR) en la [Figura 46](#) en las mismas escalas: estatal, comunidad autónoma y municipal. Destaca la tendencia que ha tenido la Región de Murcia en cuanto al indicador de estudios, la cual ha sido superior en todos los años estudiados y en 2021 se encuentra con un 6,92%, frente al 3,81% a nivel estatal y el 4,78% a nivel municipal. Por otro lado, el indicador de paro en el municipio y en la comunidad autónoma ha seguido unas tendencias más similares, llegando a superar únicamente el valor del conjunto estatal en 2011 tanto la Región de Murcia como el propio municipio.

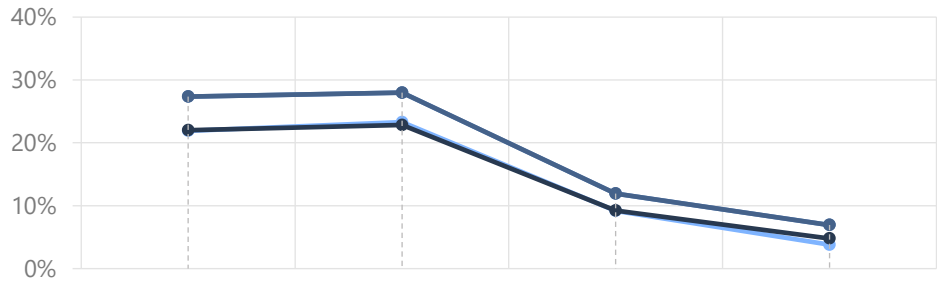


Población	1991		2001		2011		2021	
	Pob. 1991	Pob. 2001	Δ 91-01	Pob. 2011	Δ 91-11	Pob. 2021	Δ 91-21	
Estatal	38.872.268	40.847.371	5,08%	46.574.724	19,81%	47.400.800	21,94%	
CC AA (Uniprovincial)	1.045.601	1.197.646	14,54%	1.458.250	39,47%	1.518.279	45,21%	
Municipio	328.100	370.745	13,00%	436.480	33,03%	459.777	40,13%	

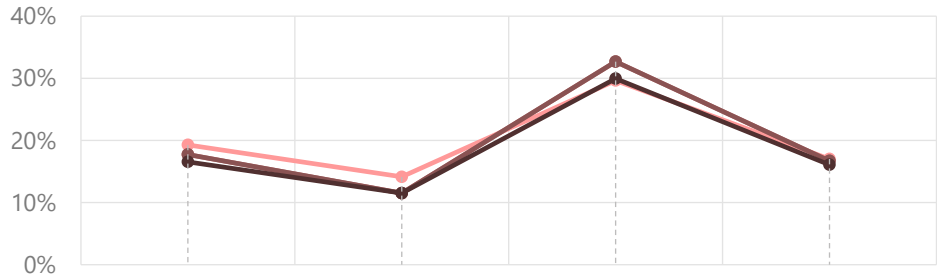


Viviendas	1991		2001		2011		2021	
	Viv. 1991	Viv. 2001	Δ 91-01	Viv. 2011	Δ 91-11	Viv. 2021	Δ 91-21	
Estatal	17.220.399	20.946.554	21,64%	25.208.624	46,39%	26.623.708	54,61%	
CC AA (Uniprovincial)	483.131	592.613	22,66%	776.700	60,76%	844.266	74,75%	
Municipio	119.437	148.763	24,55%	207.570	73,79%	219.738	83,98%	

Figura 45. Evolución de la población (arriba) y las viviendas (abajo) a partir de los Censos de 1991-2021



IEST	1991		2001		2011		2021	
	1991	2001	2011	2021	1991	2001	2011	2021
Estatal	21,90%	23,30%	9,16%	3,81%				
CC AA (Uniprovincial)	27,37%	27,99%	11,93%	6,92%				
Municipio	21,99%	22,84%	9,24%	4,78%				



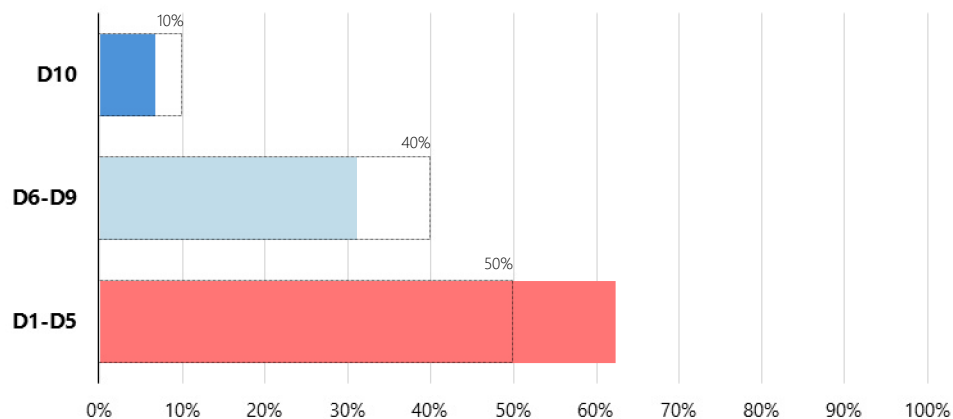
IPAR	1991		2001		2011		2021	
	1991	2001	2011	2021	1991	2001	2011	2021
Estatal	19,30%	14,15%	29,64%	17,02%				
CC AA (Uniprovincial)	17,72%	11,52%	32,68%	16,69%				
Municipio	16,57%	11,52%	29,95%	16,10%				

Figura 46. Evolución de los indicadores de estudios (arriba) y paro (abajo) a partir de los Censos de 1991-2021

Murcia

La ciudad de Murcia pertenece a la franja intermedia de la Clase B. Población con rentas bajas, con presencia de rentas medias, con una presencia reseñable de secciones censales de recursos bajos (62,3%) y a la vez una presencia de rentas medias que alcanza el 31%. En este caso, el porcentaje de secciones censales en el decil superior se sitúa en un punto medio-alto de la clasificación con un valor que se aproxima al 7%. En un mirada más detallada de la distribución de deciles vemos que éstos cuentan con una mayor presencia en los tramos inferiores, especialmente entre el segundo y el cuarto. El quinto decil supone un punto de inflexión aproximándose a la representatividad de los deciles superiores que, a partir de este tramo, no alcanzará ninguno de ellos el 10%. Los tres deciles superiores se mueven en torno al 7% con valores realmente similares. En conclusión, la distribución de la renta en la ciudad de Murcia muestra una distribución escorada hacia rentas bajas, con más del 5% de representatividad de todos los estratos y una presencia equilibrada en los estratos superiores.

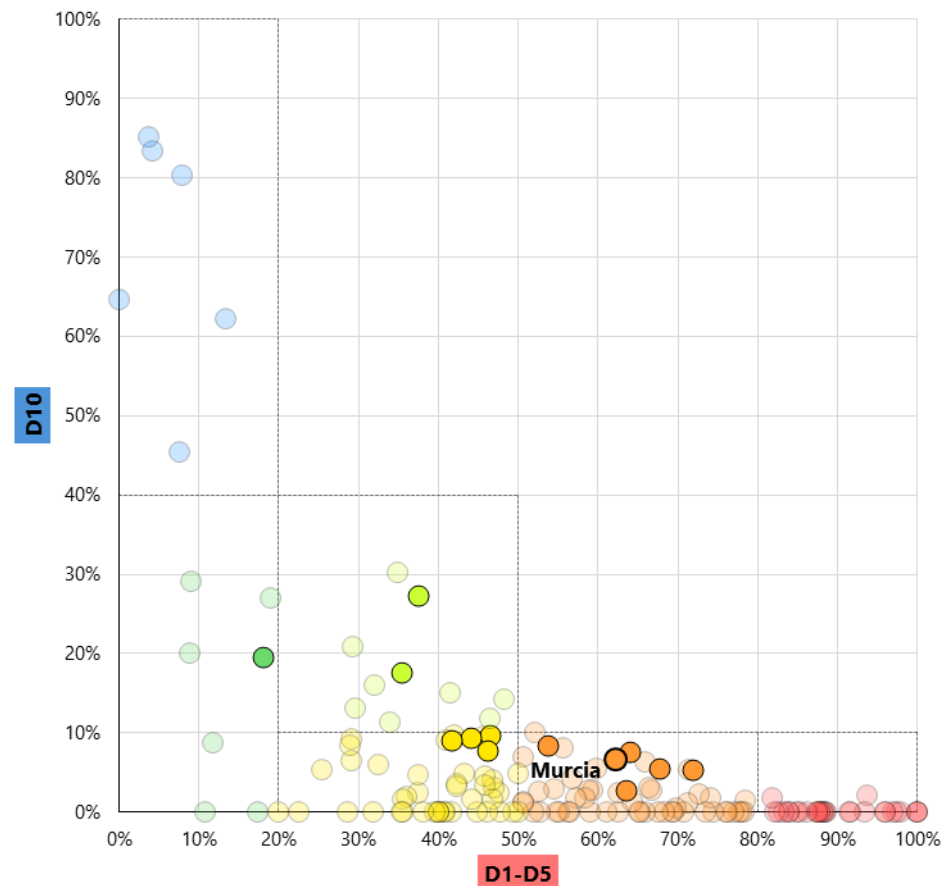
Distribución de la renta por deciles



Descripción de la distribución de la renta

Deciles de renta	D1	D2	D3	D4	D5	D6	D7	D8	D9	D10
Cohortes de renta	D1-D5					D6-D9				D10
Grupos	Rentas bajas (50% más pobre)					Rentas medias				Rentas altas (10% más rico)

Grupo según la distribución de la renta a nivel municipal



Grupos según renta	Deciles de renta	SSCC	%	Pob.	%
Rentas bajas (50% más pobre)	D1-D5	241	62,3%	294.084	64,0%
Rentas medias	D6-D9	120	31,0%	140.072	30,5%
Rentas altas (10% más rico)	D10	26	6,7%	25.622	5,6%

Figura 47. Análisis de la estructura de rentas en el municipio

Si bien la distribución del seccionado censal en los deciles de renta muestra una ciudad con gran presencia de secciones en los deciles más pobres, especialmente en algunos barrios obreros del núcleo urbano y en la gran mayoría de pedanías de la huerta, la distribución en cuanto a categoría de la edificación está mucho más centrada en los deciles de calidad media.

En los extremos superior e inferior encontramos una baja calidad de la edificación en algunas secciones concretas, como los polígonos de vivienda de La Fama y La Paz, San Basilio y el casco viejo de la pedanía de Cabezo de Torres; y áreas de calidades altas, como el entorno de la Gran Vía en el núcleo urbano, el ensanche del boom inmobiliario de Juan Carlos I y algunos desarrollos de unifamiliares para rentas altas en el norte y el sur del municipio.

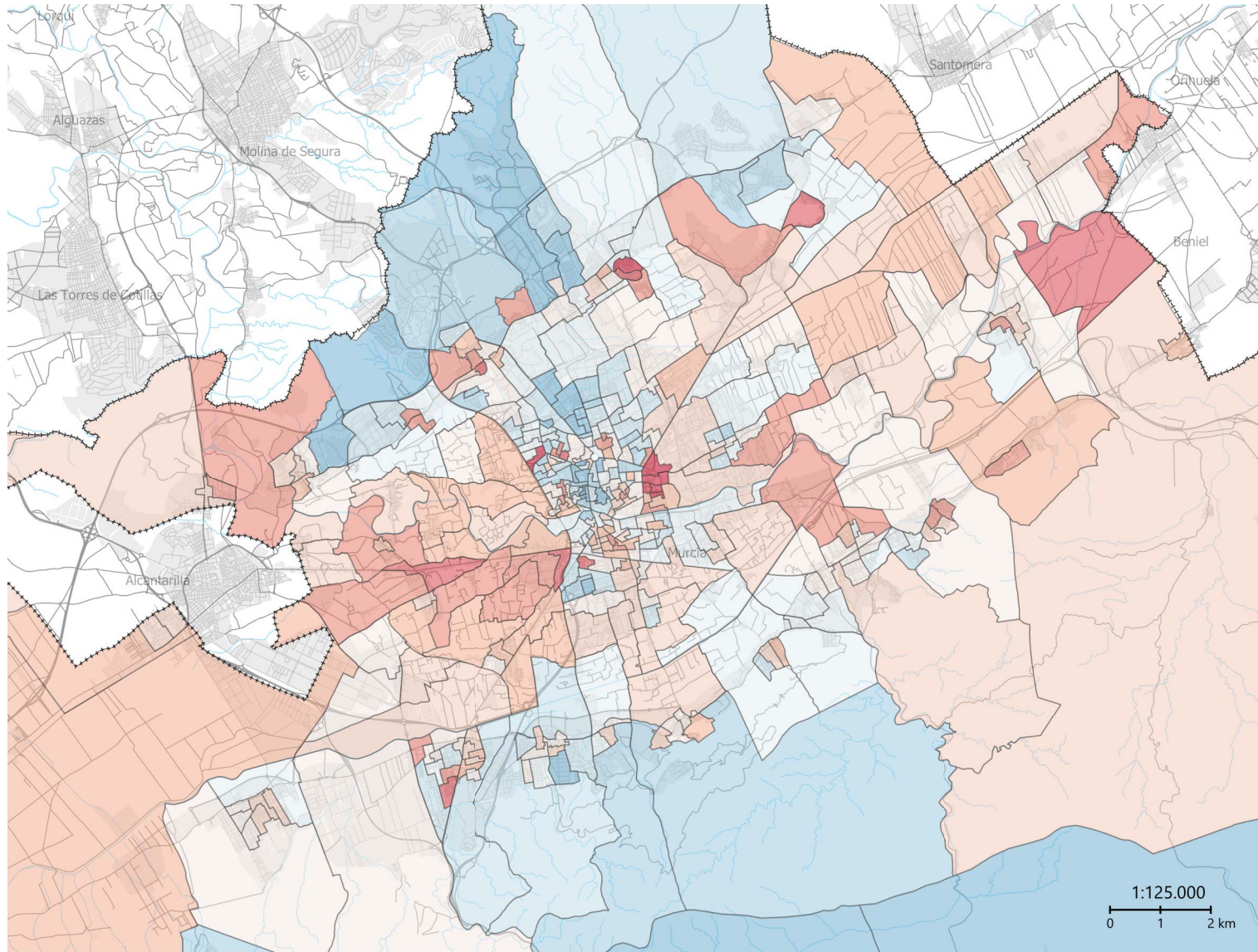
PARQUE RESIDENCIAL

CATEGORÍA DE LA EDIF. (IVIV)

Fuentes y metodología: segmentación por deciles de la categoría media de la edificación residencial en cada SSSC, a partir del Catastro (registro 14 de los archivos CAT), ponderada por la superficie construida de uso residencial (usos 111, 112, 121, 122 y 131). Al uso 111 (EA) se le aplica un factor de 0,95 para evitar su sobrerepresentación. Solo se analiza el territorio de régimen fiscal común.

Rango	Nº SSSC	Nº hab.	%
D1	7	7.995	1,7
D2	9	10.228	2,2
D3	36	41.068	8,9
D4	43	49.692	10,8
D5	68	78.934	17,2
D6	73	84.849	18,5
D7	59	70.427	15,3
D8	44	55.419	12,1
D9	27	32.108	7,0
D10	21	29.058	6,3
Sin datos			

TOTAL 387 459.778



Plano 121. Distribución del seccionado censal por la categoría media de la edificación (IVIV) del peor decil (D1) al mejor (D10)

En cuanto a la antigüedad de la edificación, no hay presencia de secciones en el rango anterior a 1940, una presencia casi testimonial del periodo autárquico de la dictadura (algunas zonas de la huerta y proyectos unitarios del Instituto Nacional de Vivienda, como Santa María de Gracia y Vistabella) y no muy numerosas las relativas al desarrollismo franquista (17'7% de la población), concentrada en el centro de la ciudad y algunas pedanías de la huerta.

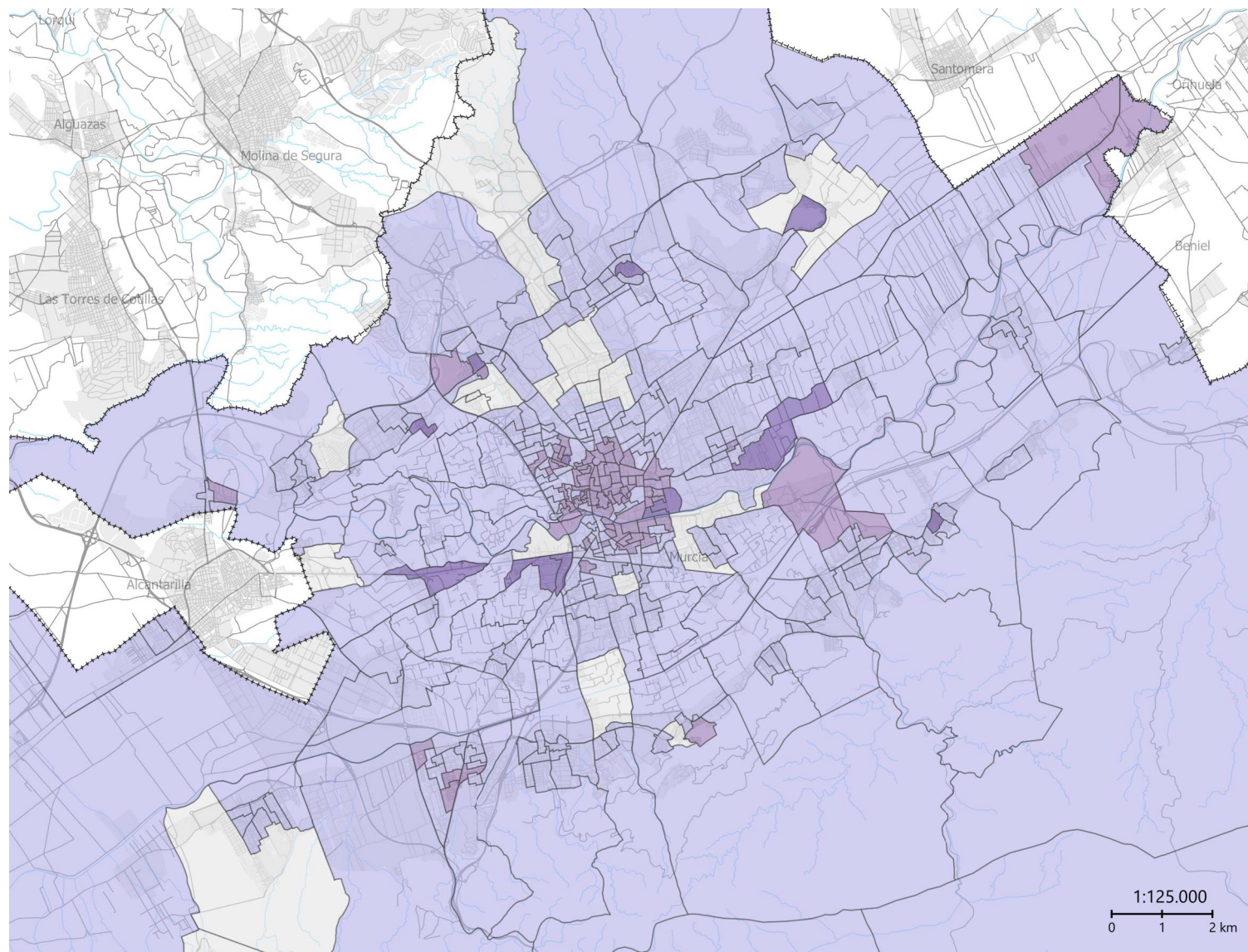
Así, la mayoría de las secciones se encuentran en el periodo de 1981 a 2007, coincidiendo con la expansión de la ciudad en las primeras décadas de la democracia, el desarrollo inmobiliario en el boom y la proliferación de viviendas unifamiliares en las zonas de huerta, con más de un 70% de la población. Por el contrario, la paralización de la actividad urbanísticas tras el estallido de la burbuja hace que la presencia de secciones con predominancia de edificación residencial posterior a 2008 sea de nuevo bastante escasa.

PARQUE RESIDENCIAL

ANTIGÜEDAD DE LA EDIFICACIÓN

Fuentes y metodología: rangos de antigüedad predominante en la SSCC a partir del año de antigüedad efectiva de Catastro (registro 14 de los archivos CAT) ponderado por la superficie construida exclusivamente dedicada a viviendas. (usos 111,112,121,122,131) de cada sección. Los rangos se delimitan a partir de la periodización realizada por la ERESEE 2020. Solo se analiza el territorio de régimen fiscal común.

Rango	Nº SSCC	Nº hab.	%
<1940			
1941-1960	12	12.956	2,8
1961-1980	81	81.385	17,7
1981-2007	276	336.102	73,1
>2008	18	29.335	6,4
Sin datos			
TOTAL	387	459.778	



Plano 122. Rangos de antigüedad residencial predominante por superficie construida en cada sección censal

El caso de la ciudad de Murcia destaca por su amplia presencia de vivienda unifamiliar (U), mucho mayor que en el resto de grandes ciudades españolas y vinculada al modelo urbano de tejidos periurbanos de huerta de regadío, que genera que más de un 30% de la población viva en secciones censales donde predomina esta tipología. Por el contrario, es muy escasa la presencia de vivienda colectiva en edificación abierta (8'3% de población), concentrada únicamente en los barrios de La Fama y La Paz, el Infante, algunas zonas de El Ranero y Juan Carlos I y secciones sueltas por el resto del municipio.

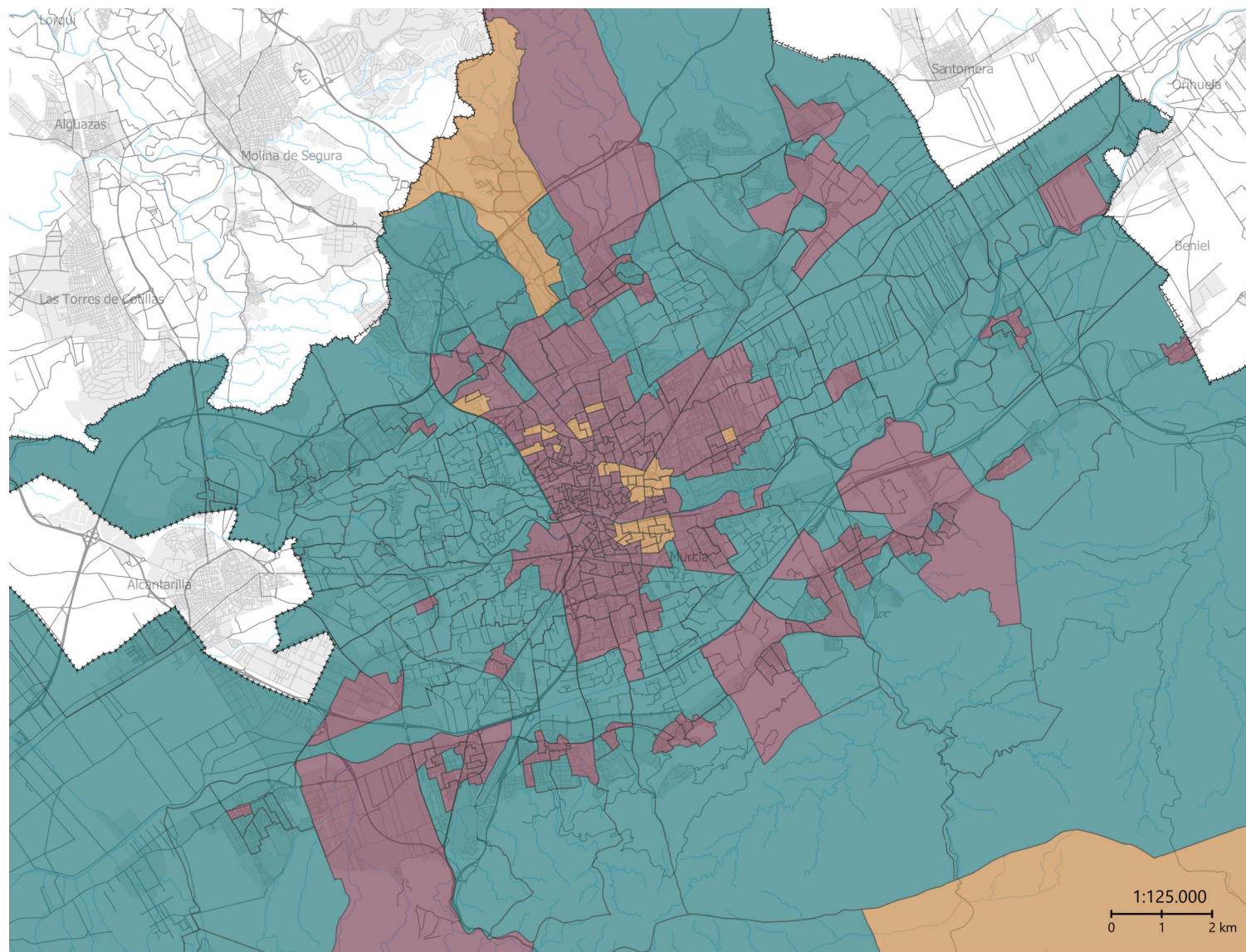
La vivienda colectiva en manzana cerrada (MC), está presente en dos tipos de tejidos: por un lado, el núcleo urbano de la ciudad de Murcia, en el centro del término municipal y de la vega del Segura; por otro, en los núcleos de las pedanías distribuidas por la huerta.

PARQUE RESIDENCIAL

TIPOLOGÍA DE LA EDIFICACIÓN

Fuentes y metodología: tipología predominante en la SSCC a partir del uso, modalidad y clase de Catastro (registro 14 de los archivos CAT) ponderado por la superficie construida exclusivamente dedicada a viviendas (usos 111, 112, 121, 122 y 131). Se establecen tres tipologías: vivienda colectiva en edificación abierta (EA = 111), vivienda colectiva manzana cerrada (MC = 112) y vivienda unifamiliar (U = 121, 122 y 131). Datos disponibles solo para el territorio de régimen fiscal común.

Rango	Nº SSCC	Nº hab.	%
EA	35	37.999	8,3
MC	228	272.835	59,3
U	124	148.944	32,4
Sin datos			
TOTAL	387	459.778	

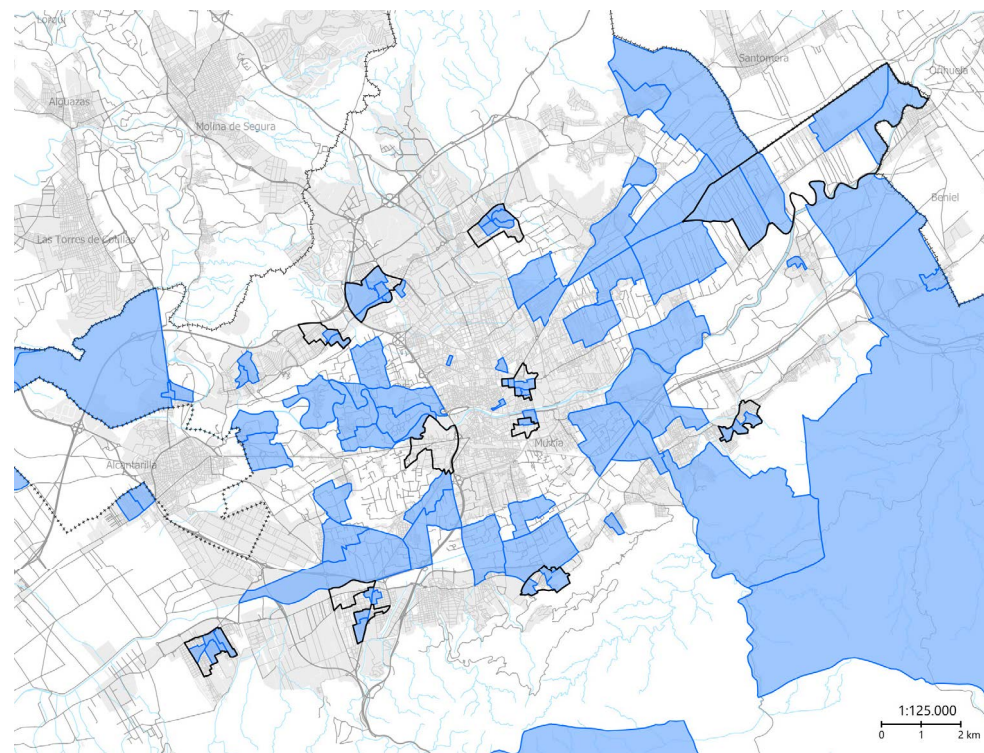


Plano 123. Tipología residencial predominante por superficie construida por sección censal. EA = Edificación abierta, MC = Manzana cerrada, U = Unifamiliar

Murcia

El patrón espacial de la vulnerabilidad por el indicador de estudios en la ciudad de Murcia presenta algunas variaciones notables entre 2011 y 2021. La vulnerabilidad por estudios en 2021 ha experimentado un gran aumento en la zona oeste del casco histórico en los Barrios de El Carmen, San Andrés-San Antolín y Barriomar; se mantienen algunas de las secciones censales vulnerables por estudios en la zona norte en los barrios de Cabezo de Torres y Espíritu Santo; y aparecen nuevas secciones que forman nuevos Barrios Vulnerables por estudios al Este del municipio fuera del tejido urbano. Cabe destacar que los 21 Barrios Vulnerables presentes en 2021 en la ciudad de Murcia son vulnerables por estudios, todo ello hace que la ciudad permanezca en una peor situación que la del conjunto del cuerpo de estudio.

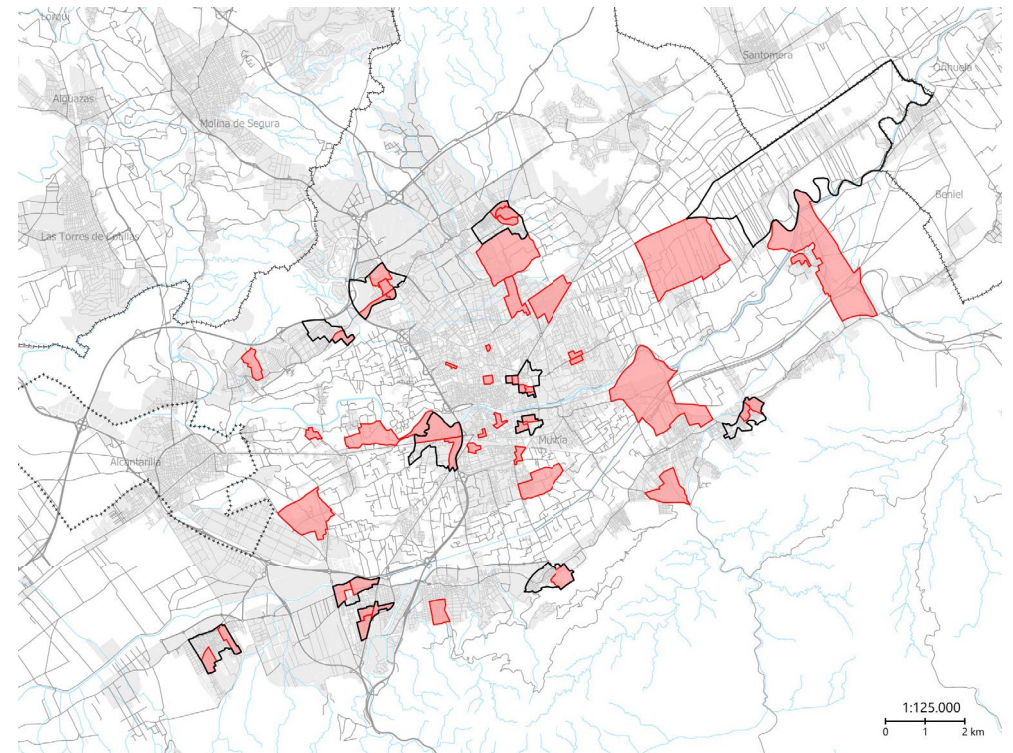
Las secciones censales vulnerables por el indicador de renta incluido en el Catálogo de 2021 no tienen una gran presencia en Murcia, y quedan esparcidas por el casco histórico y al oeste y noroeste del municipio.



Plano 124. SCC vulnerables por estudios en el Catálogo de 2011. En negro, Barrios Vulnerables 2011

Murcia

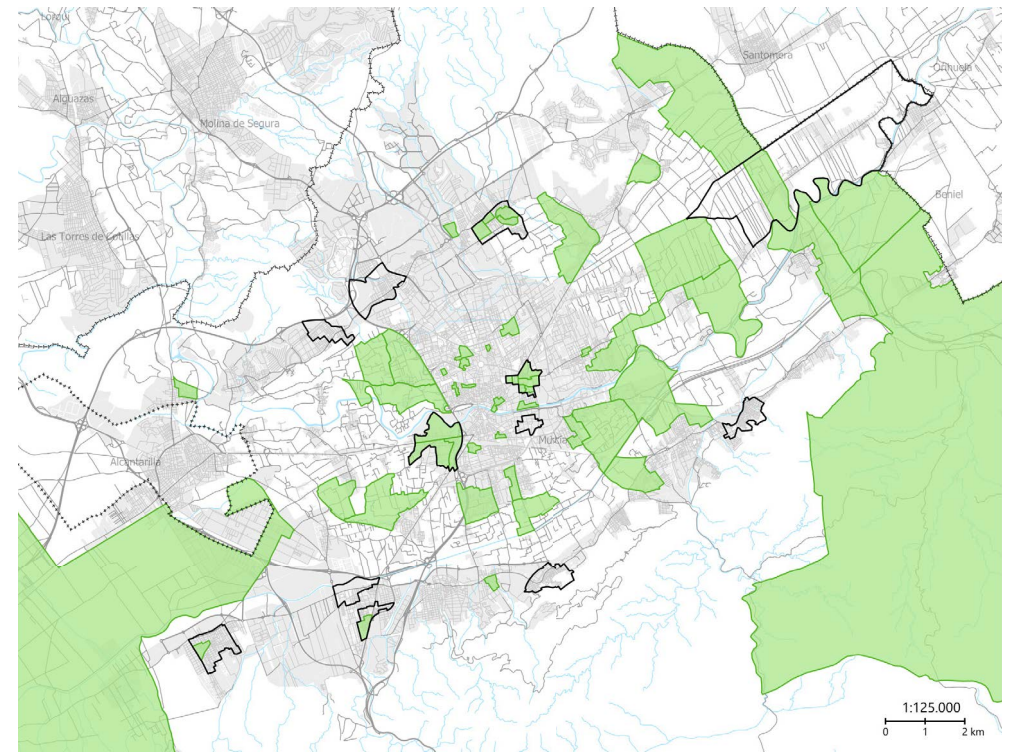
Al contrario que con el indicador de estudios, el patrón espacial de la vulnerabilidad por paro protagoniza una gran disminución en la capital murciana entre 2011 y 2021. Mientras que en 2011 eran un total de 6 los Barrios Vulnerables por el indicador laboral, en 2021 solo se han mantenido 2: La Paz-La Fama, al este del casco histórico, y Los Rosales, al suroeste. Además, han desaparecido 35 secciones vulnerables por paro que en 2011 aparecían dispersas por todo el municipio, reduciéndose en más de 41.500 habitantes que pertenecían a dichas secciones censales.



Plano 126. SSCC vulnerables por paro en el Catálogo de 2011. En negro, Barrios Vulnerables 2011

Murcia

Al igual que el indicador laboral, el indicador de vulnerabilidad por vivienda también ha experimentado una considerable reducción entre 2011 y 2021. En 2011, el indicador de vivienda se encontraba en una peor situación que el resto de España, en cambio en 2021, como se observa en el gráfico de la página contigua, el porcentaje es inferior al del cuerpo de estudio. Como ocurre con el indicador laboral, han desaparecido las secciones censales vulnerables por vivienda que aparecían dispersas por todo el municipio en 2011, manteniéndose en 2021 tan solo 9 secciones censales vulnerables localizadas en norte y centro del tejido urbano de la ciudad de Murcia. Cabe citar que en 2021 tan solo el barrio La Paz-La Fama es vulnerable por la dimensión habitacional.



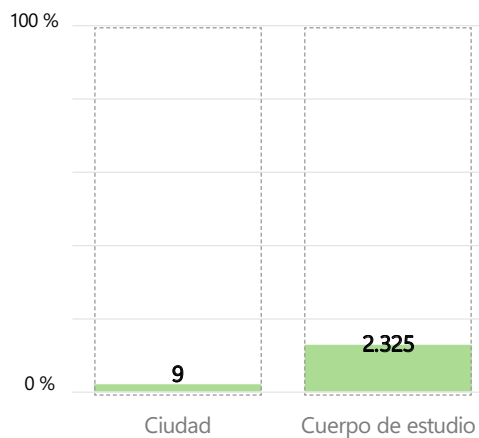
Plano 128. SSCC vulnerables por vivienda en el Catálogo de 2011. En negro, Barrios Vulnerables 2011

VULNERABILIDAD URBANA

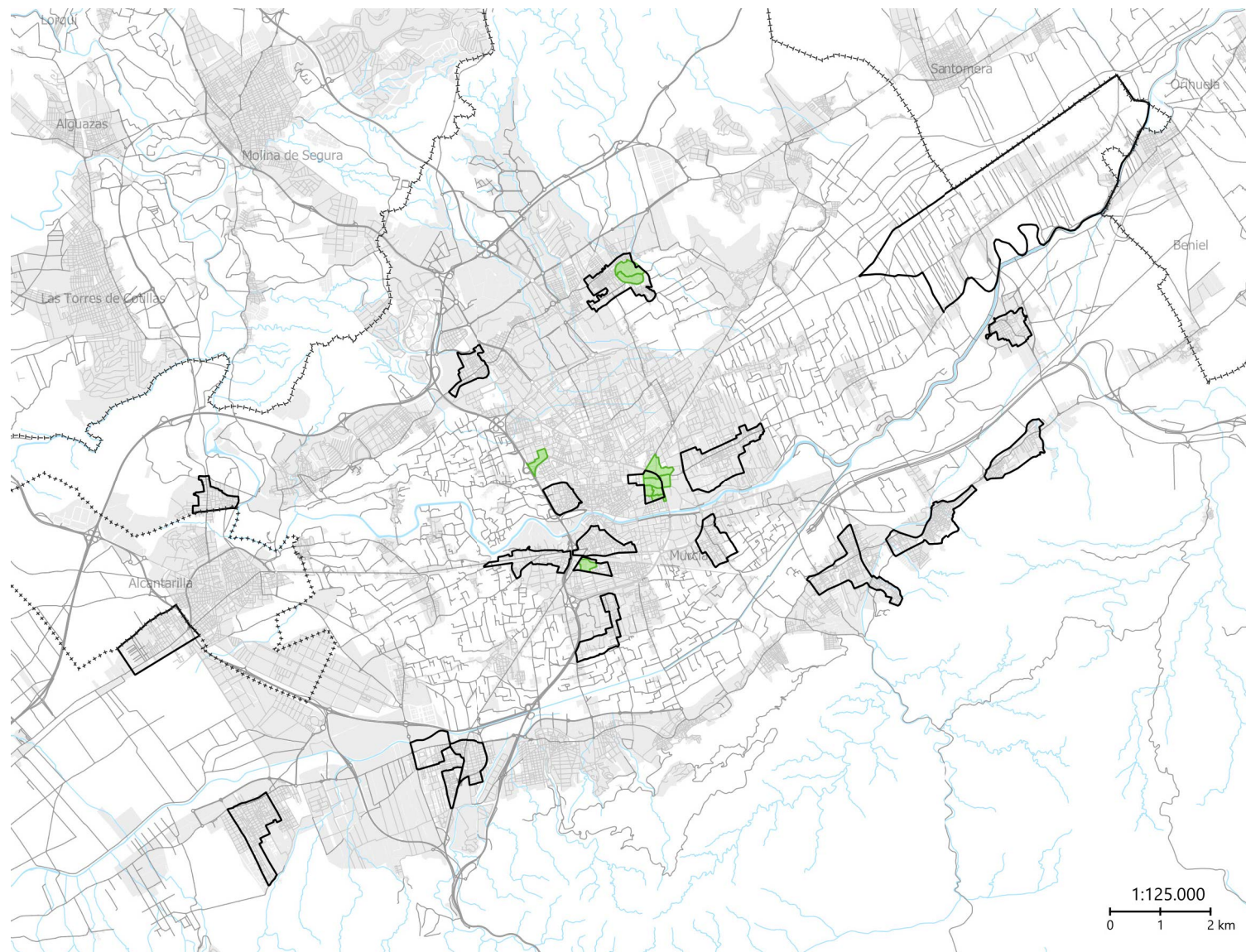
DIMENSIÓN RESIDENCIAL

Fuentes y metodología: SSCC con valores del IVIV (categoría media ponderada por superficie residencial construida en cada sección censal, según Catastro, excluyendo las SSCC con promedio de renta en los cuatro deciles más altos) superiores a los valores de referencia fijados para el cuerpo de estudio: IVIV= 5,34, en una escala del 1 al 9.

Nº SSCC en la ciudad y cuerpo de estudio



■ SSCC vulnerables por IVIV
 BBVV 2021



Plano 129. Secciones censales vulnerables por vivienda según Catastro./ BBVV 2021: Barrios Vulnerables 2021

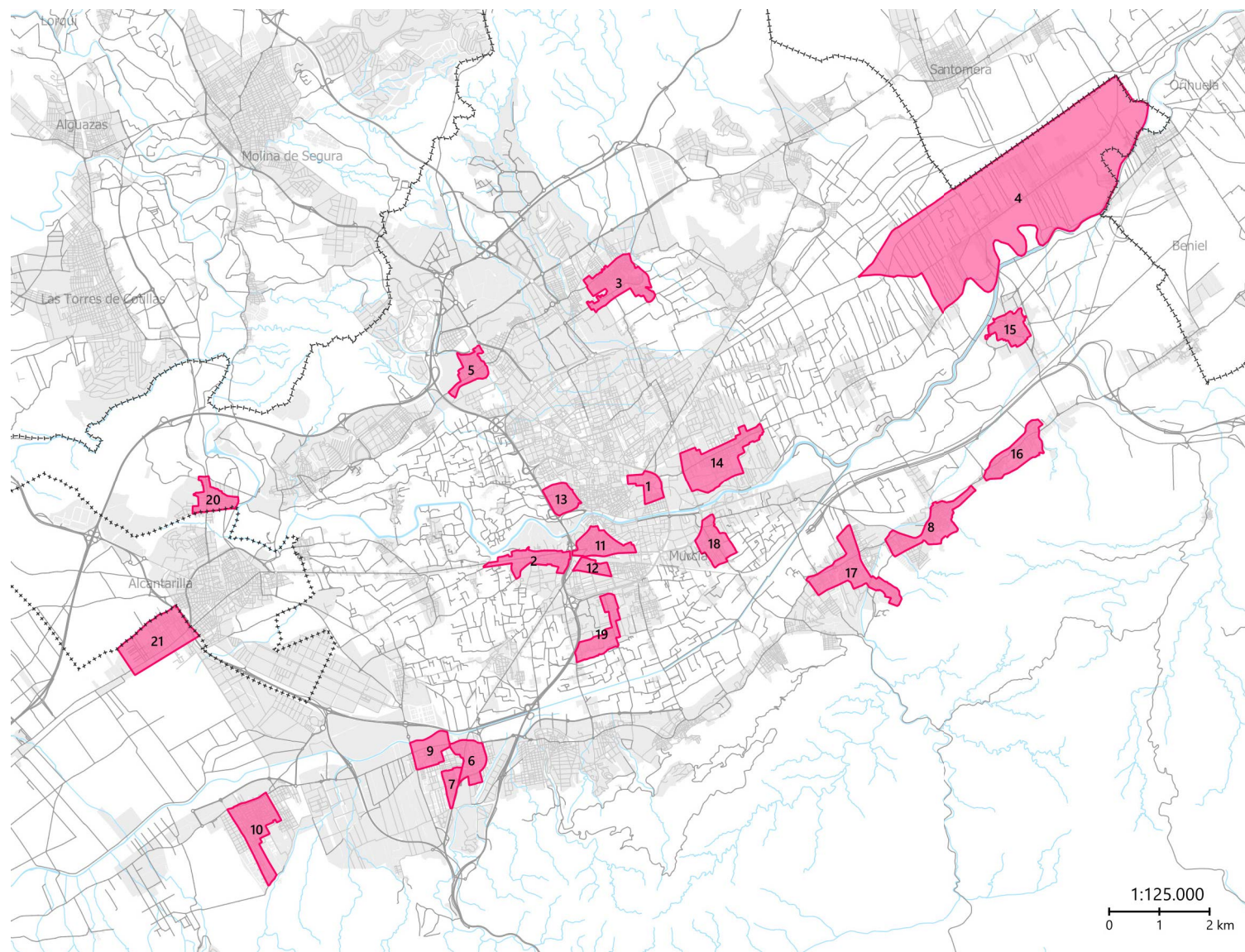
Nº	Código BV	Denominación BV	Población	Nº SSCC	IEST 21	IREN 21	IPAR 21	IVIV 21	Tipo vulnerabilidad	Clasificación	Grupo	Forma de crecimiento
1	30030001(M)	La Paz-La Fama	8.472	8	11,17%	50,05%	35,48%	5,40	EST REN PAR VIV	SOC+RES	VM	Promoción pública 1940-1960
2	30030002(M)	Barriomar	4.502	3	14,55%	48,17%	24,32%	5,00	EST REN	SOC	VS	Parcelación periférica
3	30030003	Cabezo de Torres	8.379	8	8,09%	27,68%	19,38%	4,79	EST	SOC	VM	Periferia mixta
4	30030004	El Raal	7.686	7	11,04%	31,57%	13,89%	4,68	EST REN	SOC	VL	Parcelación periférica
5	30030005(M)	Espíritu Santo	6.385	6	7,73%	38,16%	26,78%	4,81	EST REN	SOC	VM	Promoción pública 1940-1960
6	30030006(1)	El Palmar	5.920	6	9,38%	29,68%	18,65%	4,63	EST	SOC	VM	Pueblo anexionado
7	30030006(2)	Los Rosales	4.056	2	23,82%	60,30%	35,37%	5,17	EST REN PAR	SOC	VS	Promoción 1960-1975
8	3003002(M)	Torreagüera	8.075	6	7,45%	31,21%	17,70%	4,54	EST REN	SOC	VM	Pueblo anexionado
9	3003005	El Palmar-La Paz	3.969	4	8,99%	25,77%	18,86%	4,58	EST	SOC	VM	Periferia mixta
10	3003006(M)	Sangonera la Verde	8.090	6	7,07%	23,00%	17,78%	4,52	EST	SOC	VM	Pueblo anexionado
11	300300001	El Carmen	14.407	13	7,41%	28,73%	16,25%	4,63	EST	SOC	VL	Media mixta
12	300300002	San Pio X	4.931	3	7,30%	29,58%	18,58%	4,60	EST	SOC	VM	Periferia mixta
13	300300003	San Andrés-San Antolín	9.682	9	6,89%	29,80%	17,87%	4,58	EST	SOC	VM	Media mixta
14	300300004	Puente Tocinos	12.667	10	7,19%	30,49%	19,21%	4,51	EST REN	SOC	VM	Pueblo anexionado
15	300300005	Alquerías	4.225	3	7,60%	33,91%	15,94%	4,61	EST REN	SOC	VL	Pueblo anexionado
16	300300006	Los Ramos	3.443	2	8,90%	35,42%	19,08%	4,86	EST REN	SOC	VM	Pueblo anexionado
17	300300007	Beniján-San José de la Vega	8.491	7	6,76%	29,77%	17,05%	4,53	EST	SOC	VL	Pueblo anexionado
18	300300008	Los Dolores	3.883	3	7,91%	23,86%	15,84%	4,34	EST	SOC	VL	Pueblo anexionado
19	300300009	Patño	4.614	3	7,40%	27,51%	18,72%	4,54	EST	SOC	VM	Pueblo anexionado
20	300300010	Javalí Nuevo	3.290	4	7,21%	22,16%	17,63%	4,73	EST	SOC	VM	Pueblo anexionado
21	300300011	Sangonera la Seca	3.886	3	8,65%	25,31%	20,03%	4,65	EST	SOC	VM	Pueblo anexionado

Leyenda | Código BV: identificación del Barrio Vulnerable. (M): modificación del perímetro, (U): unión de barrios preexistentes, (1, 2...): división de barrio preexistente. **Población:** según el censo de 2021. / **N.º SSCC:** Número de secciones censales pertenecientes al Área Estadística Vulnerable (AEV). / **IEST 21 / IREN 21 / IPAR 21 / IVIV 21:** Valores de los indicadores de Estudios, Renta, paro y vivienda, respectivamente, correspondientes a los Barrios Vulnerables delimitados / Resaltados en rojo los valores que superan el Valor de Referencia para cada Indicador de Vulnerabilidad. / **Tipo de vulnerabilidad:** EST: Estudios, REN: Renta; PAR: Paro; VIV: Vivienda. / **Dimensiones de la vulnerabilidad:** SOC: Social; RES: Residencial. / **Clasificación por grado de vulnerabilidad:** VL: Leve, VM: Media, VS: Severa y VC: Crítica. / **Forma de crecimiento:** Tipologías del tejido urbano según origen histórico y tipo de promoción.

BARRIOS VULNERABLES

IDENTIFICACIÓN

Fuentes y metodología: identificación de los Barrios Vulnerables delimitados para el año 2021 a partir de datos del Censo de Población y Viviendas 2021, el Atlas de Distribución de Renta de los Hogares 2021 y la Dirección General de Catastro. La numeración permite consultar los datos para cada barrio en la tabla adjunta.



Plano 130. Barrios Vulnerables delimitados en el Catálogo de 2021, numerados para su consulta en la tabla adjunta

	BBVV 2001		BBVV 2011		BBVV 2021	
	Núm.	Pob.	Núm.	Pob.	Núm.	Pob.
Total BBVV	5	24.381	12	68.005	21	139.053
Pob. total del municipio		370.745		437.667		459.778
% Pob. en BBVV		6,58%		15,54%		30,24%
Formas de crecimiento						
Casco histórico						
Ensanche						
Parcelación periférica	1	3.028	2	12.100	2	12.188
Ciudad jardín						
Promoción pública 1940-1960	2	11.557	3	18.360	2	14.857
Promoción 1960-1975					1	4.056
Promoción pública 1975-1990						
Promoción privada 1975-1990						
Pueblo anexionado			4	19.570	11	66.584
Media mixta					2	24.089
Periferia mixta	2	9.796	3	17.975	3	17.279
Promoción social 2000						
Dimensiones de vulnerabilidad						
Relacional	4	16.118	8	51.710	21	139.053
Laboral			6	31.945	2	12.528
Habitacional	2	13.785	3	19.860	1	8.472
Categorías de vulnerabilidad						
Residencial	1	8.263				
Social	3	10.596	9	48.145	20	130.581
Social + residencial	1	5.522	3	19.860	1	8.472
Clasificación de vulnerabilidad						
Leve	2	13.785	4	14.860	5	38.692
Media	3	10.596	6	40.500	14	91.803
Severa			2	12.645	2	8.558
Crítica						

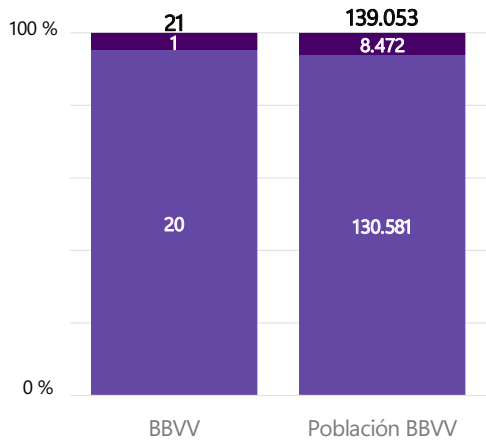
Figura 48. Recuento de Barrios Vulnerables en los Catálogos de 2001, 2011 y 2021

BARRIOS VULNERABLES

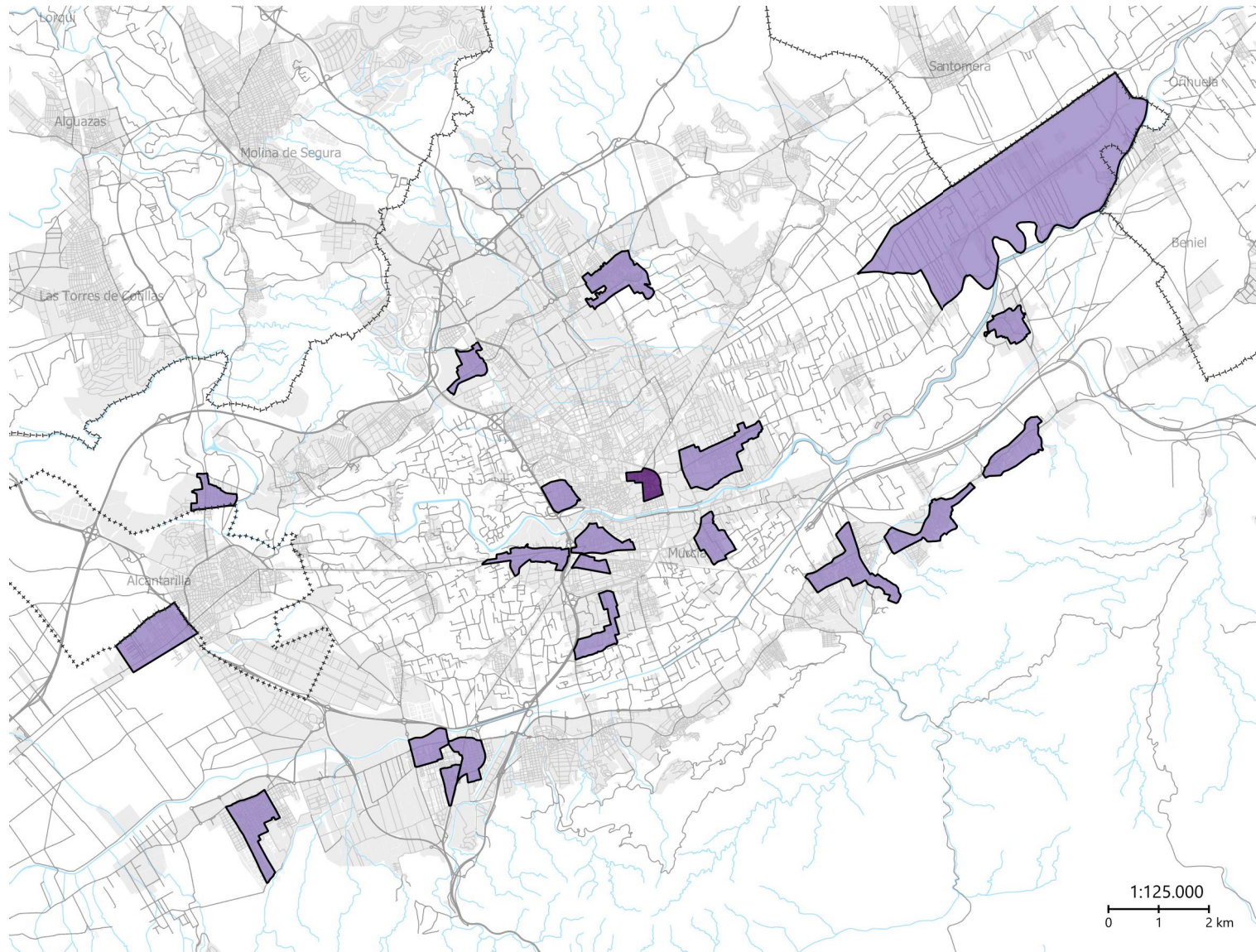
DIMENSIONES DE LA VULN.

Fuentes y metodología: Barrios Vulnerables por dimensiones de la vulnerabilidad. La vulnerabilidad social comprende la dimensión laboral (IPAR) y la dimensión relacional (IEST/IREN), mientras que la vulnerabilidad residencial comprende la dimensión habitacional (IVIV).

Nº BBVV y población por dimensión



- Vulnerabilidad residencial
- Vulnerabilidad social
- Vulnerabilidad social + residencial



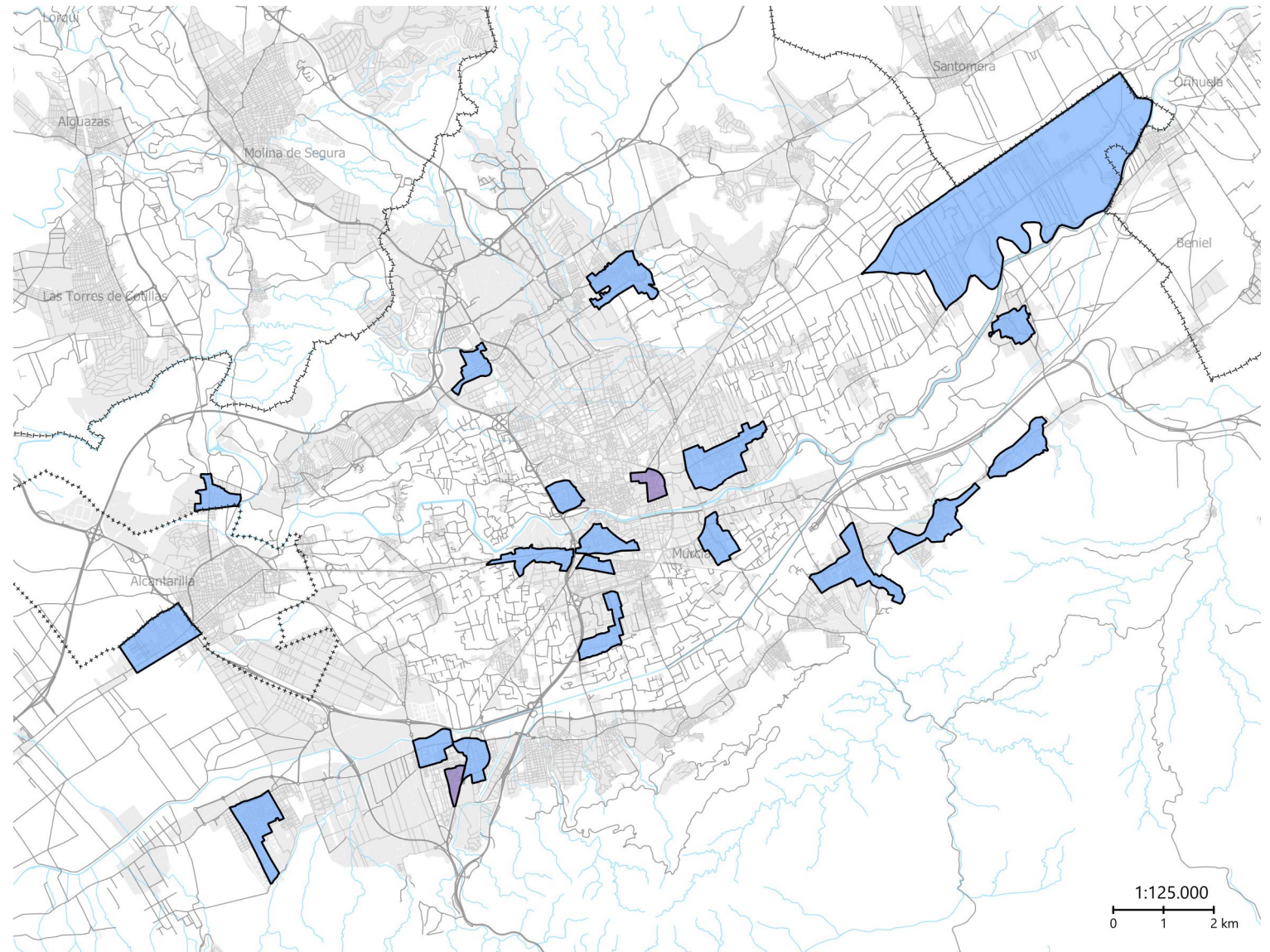
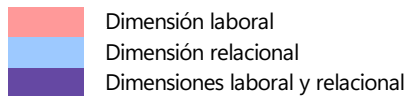
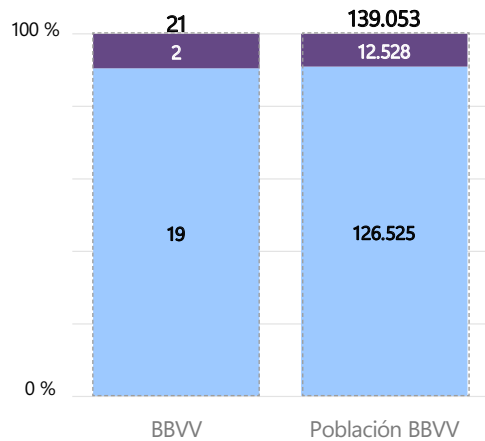
Plano 131. Barrios Vulnerables por dimensiones de la vulnerabilidad: vulnerabilidad residencial, vulnerabilidad sociales y ambas dimensiones

BARRIOS VULNERABLES

VULNERABILIDAD SOCIAL

Fuentes y metodología: BBVV delimitados con vulnerabilidad social, en su dimensión laboral (IPAR > 26,86%, % de población parada sobre la población activa para mayores de 16 años), en su dimensión relacional (IEST > 6,71%, % de población analfabeta o sin estudios mayor de 16 años; y/o IREN > 30,42%, % de población con ingresos por unidad de consumo por debajo del 60% de la mediana) o en ambas.

Nº BBVV y población con vuln. social



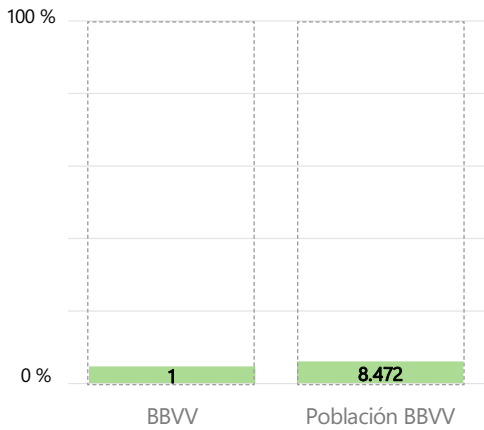
Plano 132. Barrios Vulnerables por dimensiones de la vulnerabilidad social: dimensión laboral, dimensión relacional y ambas

BARRIOS VULNERABLES

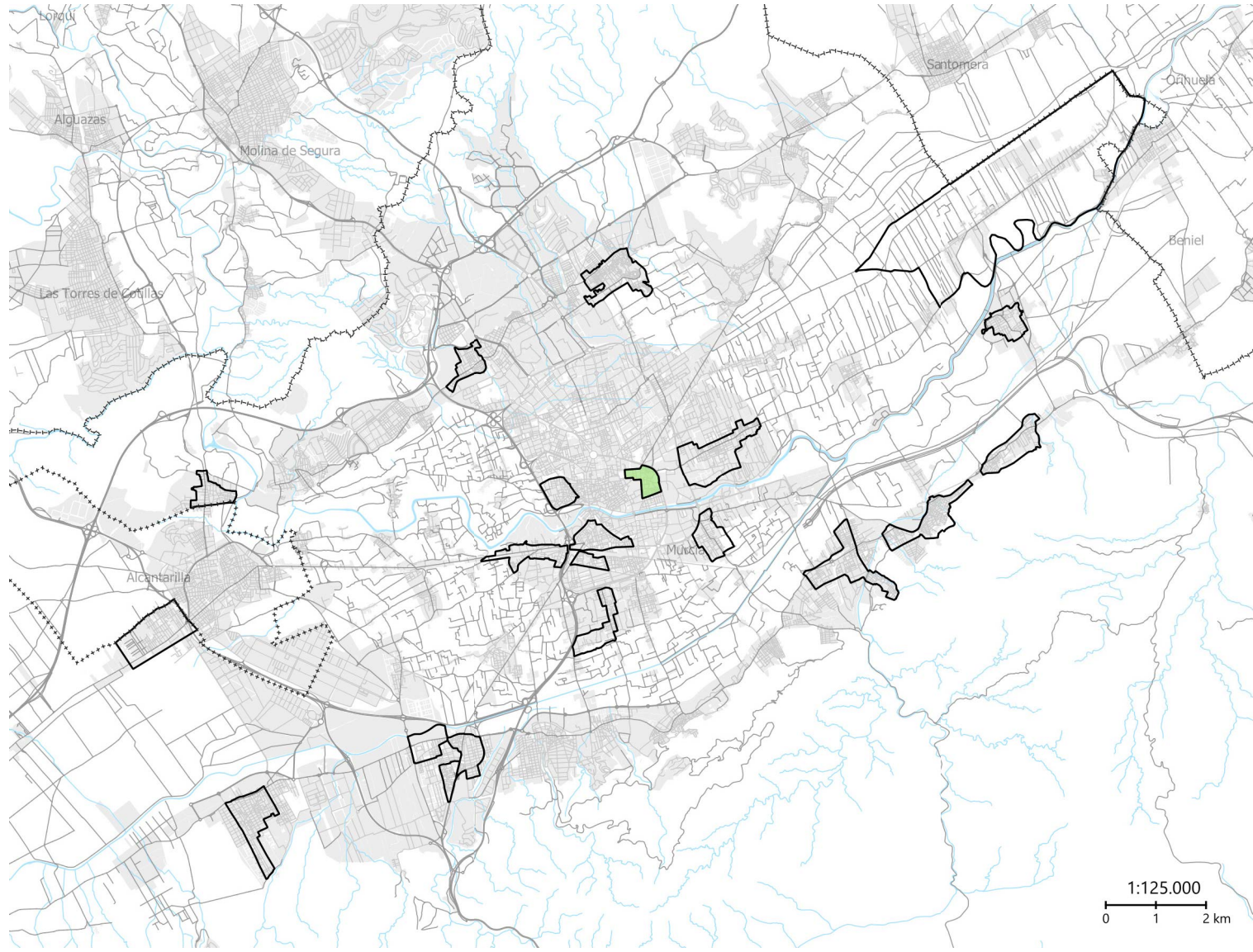
VULNERABILIDAD RESIDENCIAL

Fuentes y metodología: BBVV delimitados con vulnerabilidad residencial (IVIV > 5,34, categoría media ponderada por superficie residencial construida en cada sección censal, según Catastro, excluyendo las SSCC con promedio de renta en los cuatro deciles más altos. Valores en una escala del 1 al 9 (datos sólo del territorio fiscal común).

Nº BBVV y población en vuln. residencial



Dimensión residencial



Plano 133. Barrios Vulnerables con vulnerabilidad residencial

En 2001, eran 5 los Barrios Vulnerables catalogados en Murcia y su población en conjunto suponía el 6,58% de la municipal. En 2011, fueron 12 Barrios Vulnerables, lo que ampliaba la población afectada hasta el 15,54%. En 2021, los Barrios Vulnerables (21) albergarían ya al 30,24% de la población de la ciudad.

Es necesario aclarar que este incremento destacado de la población en Barrios Vulnerables no se corresponde con un aumento notable de la población en secciones censales vulnerables. Esto es debido a que en el Catálogo de 2021 se ha detectado un mayor número de barrios correspondientes con núcleos de población de las pedanías de campo y de huerta del municipio de Murcia.

Respecto a los cambios en el patrón espacial de la vulnerabilidad, además de un incremento notable de la población en Barrios Vulnerables en las pedanías de la huerta, se han detectado también 3 nuevos barrios en el núcleo urbano de la ciudad de Murcia: San Andrés-San Antolín, El Carmen y San Pío X. Las 3 Áreas Estadísticas Vulnerables de 2011 desaparecidas se encuentran a su vez tanto en los barrios de la ciudad como en las pedanías de la huerta.

En 2021, los 21 Barrios Vulnerables lo son por los indicadores de estudios, renta y paro. Supone un importante incremento con respecto al Catálogo anterior, el de 2011, que presentaba 12 barrios con una vulnerabilidad social; y representa un incremento aún mayor respecto a los 4 Barrios Vulnerables delimitados en 2001 por esta misma categoría. De ellos, 5 pueden considerarse con vulnerabilidad leve, 14 con media y 2 con severa. Estos últimos casos, con vulnerabilidad severa, son los barrios de Barriomar, en la pedanía de La Purísima-Barriomar, y Los Rosales, en la pedanía de El Palmar. El indicador de vivienda no introduce ni aumenta el nivel de vulnerabilidad de ningún barrio.

		IPAR				
		0	A	B	C	
		0-MN	MN-VR	VR-2,5MN	>2,5MN	
IEST y/o IREN	0	0-MN	NV	NV	VL	VS
	A	MN-VR	NV	NV	VM	VS
	B	VR-2,5MN	VL	VM	VM	VS
	C	>2,5MN	VS	VS	VS	VC

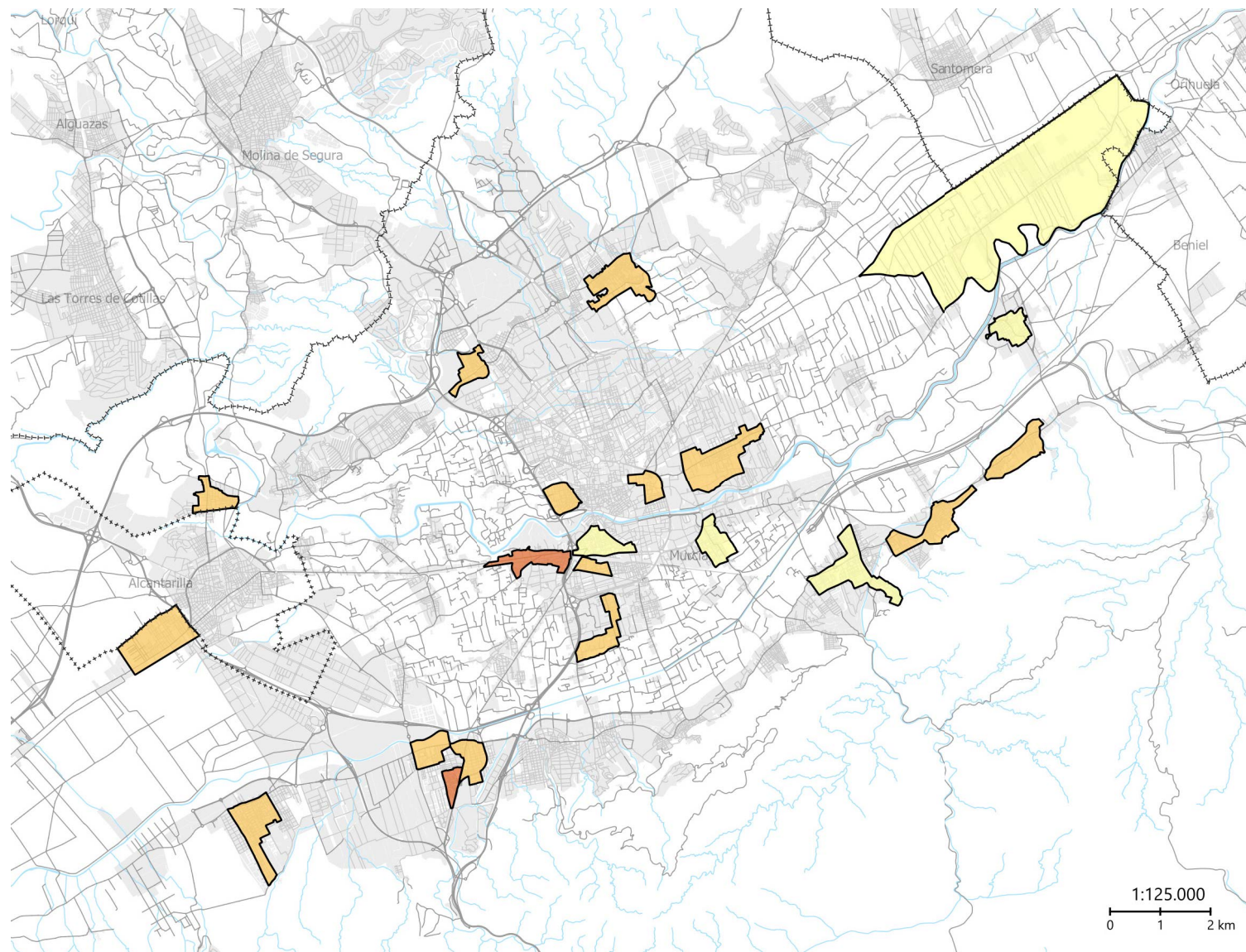
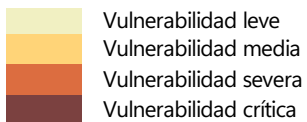
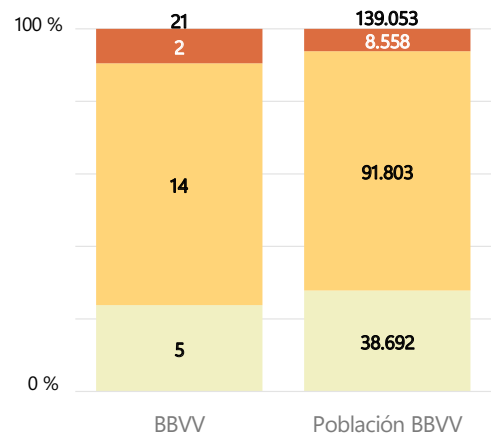
		IVIV				
		0	A	B	C	D
		0-MN	MN-VR	VR-1,25MN	1,25-1,45MN	>1,45MN
IEST y/o IREN + IPAR	No vulnerable	NV	NV	VL	VL	VM
	Vulnerabilidad leve	VL	VL	VL	VM	VS
	Vulnerabilidad media	VM	VM	VM	VS	VC
	Vulnerabilidad severa	VS	VS	VS	VC	VC
	Vulnerabilidad crítica	VC	VC	VC	VC	VC

BARRIOS VULNERABLES

CLASIFICACIÓN DE LA VULN.

Fuentes y metodología: clasificación de los Barrios Vulnerables por su nivel de vulnerabilidad a partir de la intersección y la magnitud de las dimensiones de la vulnerabilidad. La clasificación distingue entre vulnerabilidad leve, media, severa y crítica.

Nº BBVV y población por clasificación



Plano 135. Clasificación de los Barrios Vulnerables: vulnerabilidad leve, media, severa y crítica