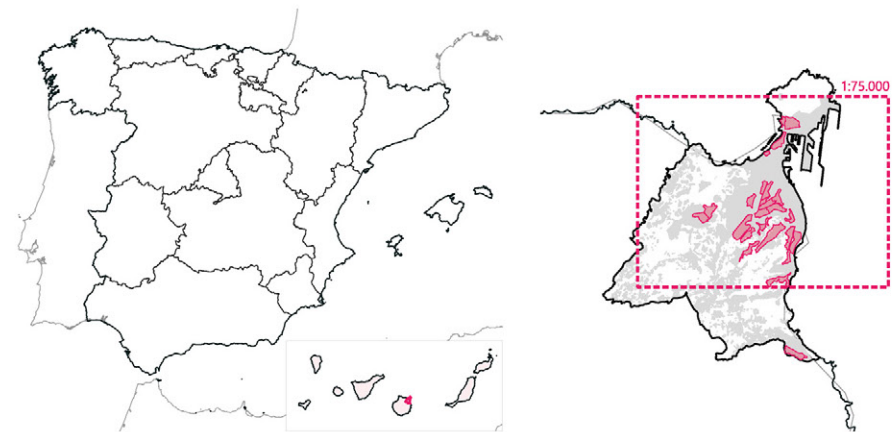


Las Palmas de Gran Canaria



Plano 155. Localización de la ciudad en España y ubicación de los Barrios Vulnerables en el municipio

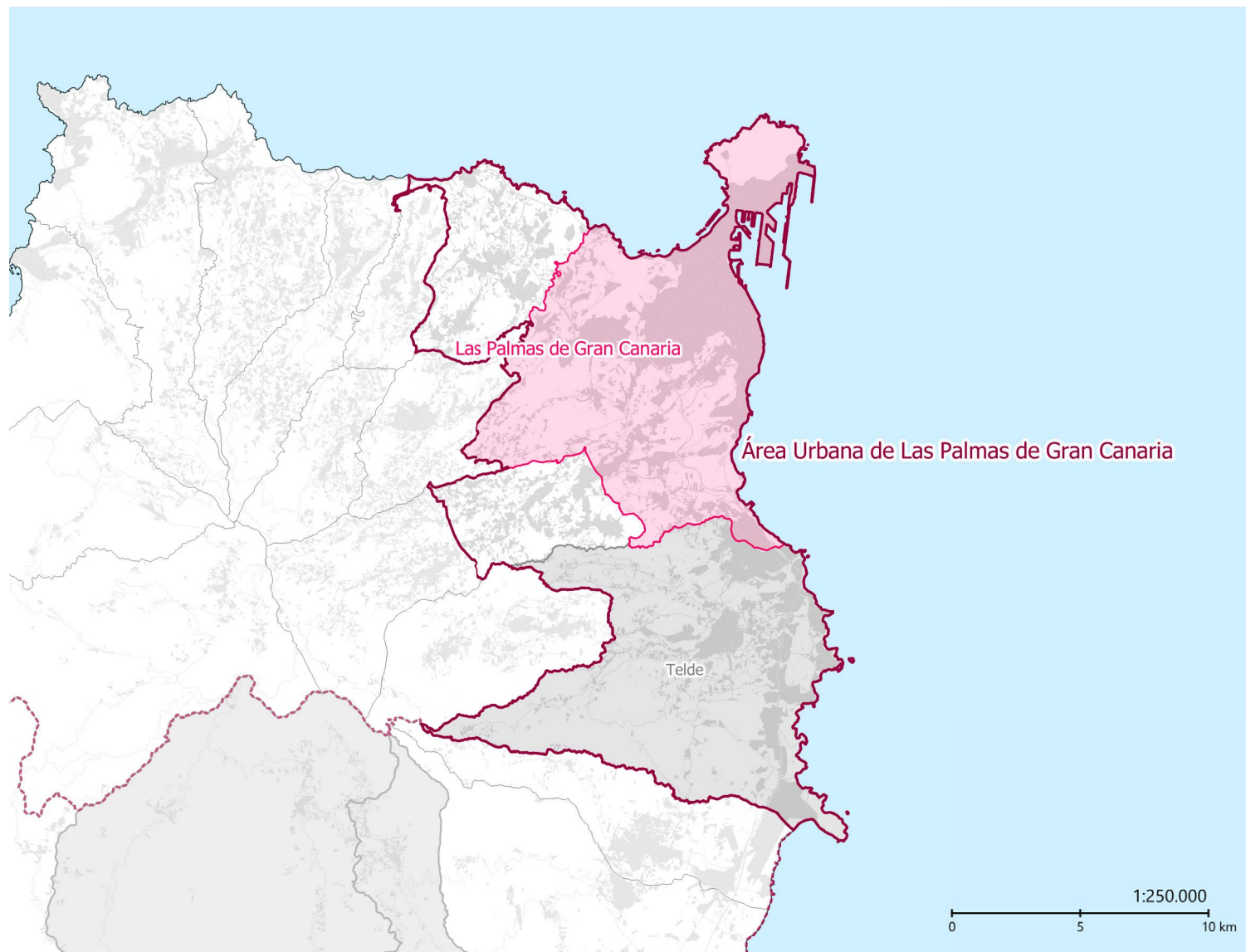
Las Palmas de Gran Canaria

LOCALIZACIÓN

CCAA: Canarias

Área Urbana: Las Palmas de G. C.

Fuentes y metodología: Áreas Urbanas obtenidas del Atlas Estadístico de las Áreas Urbanas en España (MIVAU) y municipios obtenidos del Instituto Geográfico Nacional.






Plano 156. Localización de la ciudad en su Área Urbana. En gris, el resto de municipios del Área Urbana que pertenecen al cuerpo de estudio del Catálogo

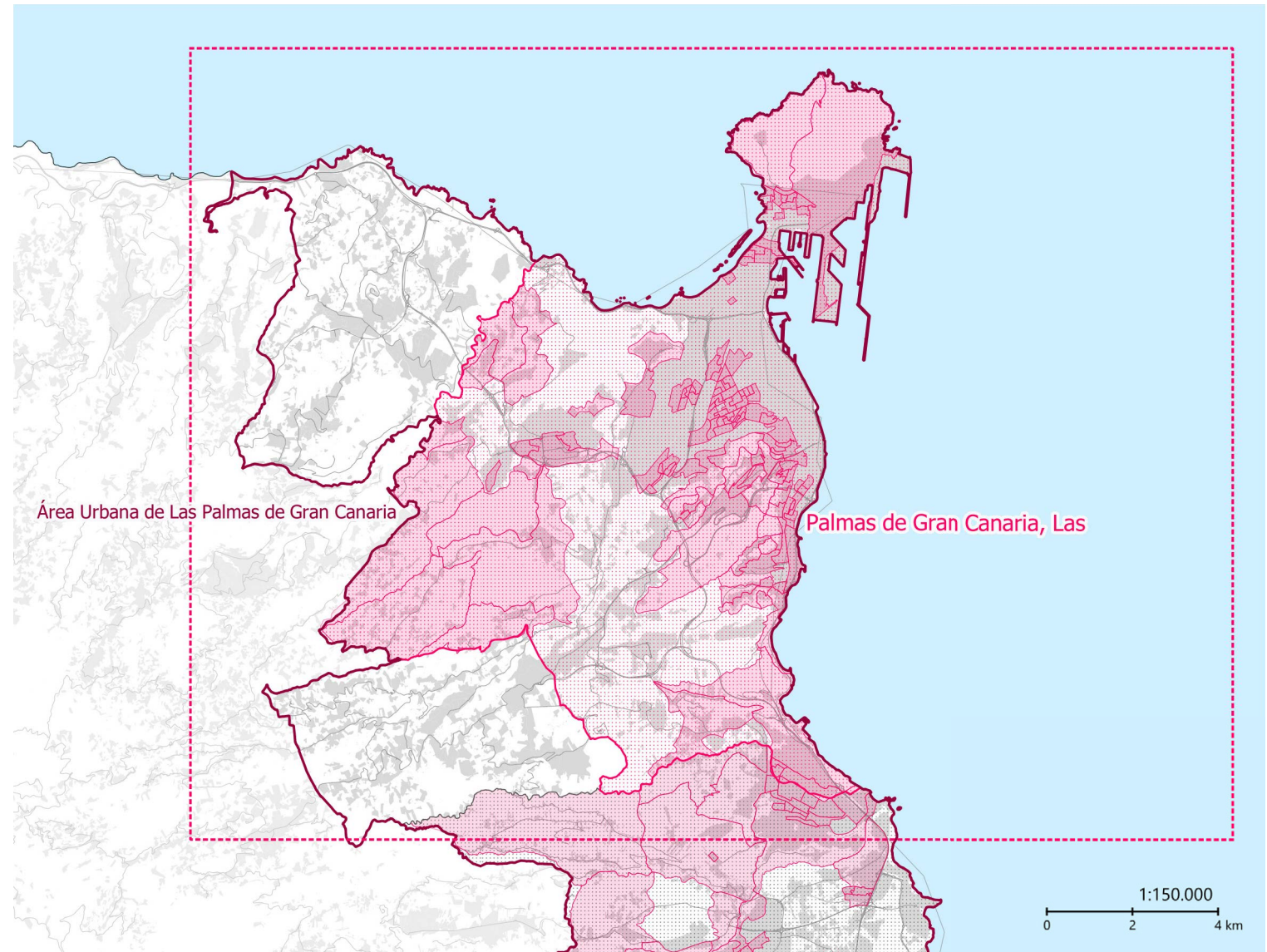
DATOS BÁSICOS

TÉRMINO MUNICIPAL

Fuentes y metodología: los datos de población viviendas y SSCC totales provienen del Censo de Población y Viviendas 2021 del INE. Los datos de renta media por unidad de consumo del Atlas de Distribución de Rentas 2021 del INE. El dato de zona climática proviene del Anejo B del DBHE del Código Técnico de la Edificación.

Población	380.667
Viviendas	175.203
SSCC totales	275
SSCC vulnerables	132
SSCC vuln. (%)	48,0%
Renta UC ciudad	19.588 €
Renta UC España	21.350 €
Z. climática actual	α3

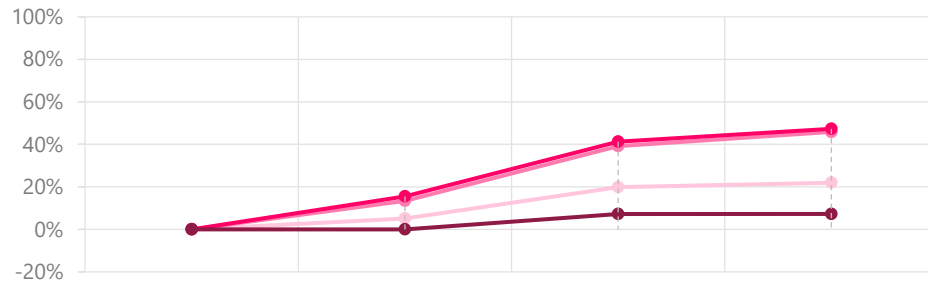
	Encuadre nucleo urbano
	Limite municipal
	SSCC vulnerables cuerpo de estudio



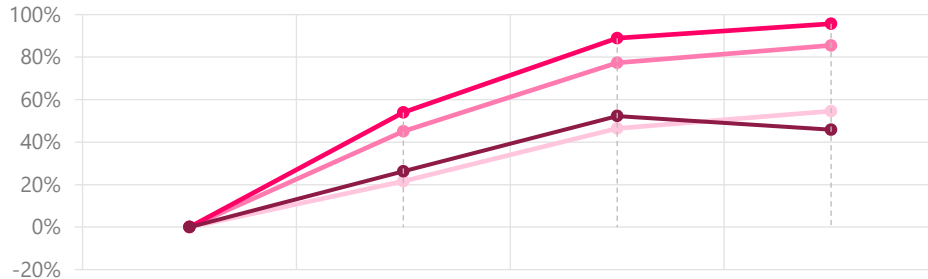
Plano 157. Localización del núcleo urbano y el encuadre cartográfico en el municipio. En rosa, las secciones censales vulnerables en el Área Urbana

A continuación, se puede observar la evolución de la población en la [Figura 53](#) con los datos recogidos de 1991, 2001, 2011 y 2021, en comparación con la evolución del número de viviendas. Se observa una gran diferencia tanto en el crecimiento poblacional como en el número de viviendas al comparar la escala municipal con la autonómica y provincial. El municipio de Las Palmas de Gran Canaria no tuvo crecimiento poblacional ni en la etapa del 1991 al 2001 ni del 2011 al 2021, el crecimiento se produjo del 2001 al 2011 con un aumento relativo del 7,17% desde el 1991. En cambio, tanto la provincia de Las Palmas como la autonomía de Canarias, el ritmo de crecimiento poblacional ha sido el doble que el del Estado alcanzando un aumento relativo del 47,32% en la provincia. Así, el número de viviendas en la provincia también ha registrado mayores valores que el resto de las escalas analizadas, seguidos de los de su comunidad autónoma.

En la página contigua se analiza el indicador de estudios (IEST) y el indicador de paro (IPAR) en la [Figura 54](#) en las mismas escalas: estatal, comunidad autónoma, provincial y municipal. El indicador de estudios en Canarias y en Las Palmas ha seguido una tendencia similar que la estatal, el municipio de Las Palmas de Gran Canaria ha registrado valores inferiores a los mismos en todos los años analizados salvo en 2021 con un 0,07% más que el valor estatal. En cuanto al indicador de paro, los valores registrados en los cuatro años analizados han sido superiores a la media estatal.

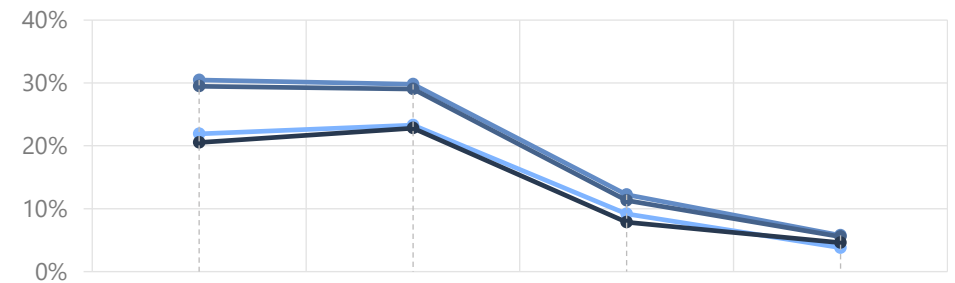


Población	1991		2001		2011		2021	
	Pob. 1991	Pob. 2001	Δ 91-01	Pob. 2011	Δ 91-11	Pob. 2021	Δ 91-21	
E estatal	38.872.268	40.847.371	5,08%	46.574.724	19,81%	47.400.800	21,94%	
CC AA	1.493.784	1.694.477	13,44%	2.078.280	39,13%	2.178.924	45,87%	
Provincia	767.969	887.676	15,59%	1.084.835	41,26%	1.131.360	47,32%	
Municipio	354.877	354.863	0,00%	380.315	7,17%	380.667	7,27%	

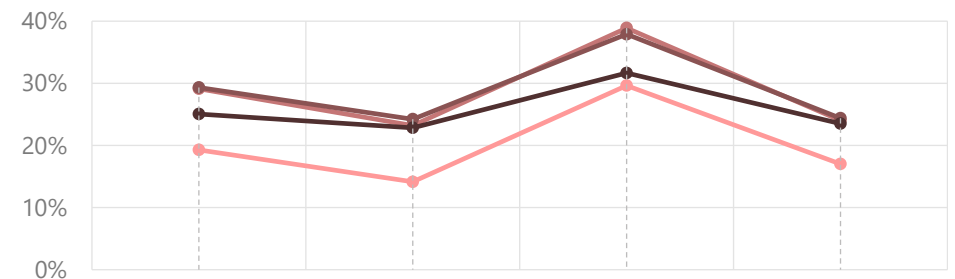


Viviendas	1991		2001		2011		2021	
	Viv. 1991	Viv. 2001	Δ 91-01	Viv. 2011	Δ 91-11	Viv. 2021	Δ 91-21	
E estatal	17.220.399	20.946.554	21,64%	25.208.624	46,39%	26.623.708	54,61%	
CC AA	586.840	851.463	45,09%	1.040.945	77,38%	1.088.727	85,52%	
Provincia	281.700	433.615	53,93%	532.060	88,87%	551.259	95,69%	
Municipio	120.121	151.688	26,28%	182.890	52,25%	175.203	45,86%	

Figura 53. Evolución de la población (arriba) y las viviendas (abajo) a partir de los Censos de 1991-2021



IEST	1991	2001	2011	2021
	E estatal	21,90%	23,30%	9,16%
CC AA	30,47%	29,77%	12,21%	5,76%
Provincia	29,47%	29,01%	11,32%	5,55%
Municipio	20,52%	22,81%	7,87%	4,59%



IPAR	1991	2001	2011	2021
	E estatal	19,30%	14,15%	29,64%
CC AA	29,10%	23,20%	38,89%	24,02%
Provincia	29,31%	24,21%	37,90%	24,39%
Municipio	25,05%	22,83%	31,66%	23,50%

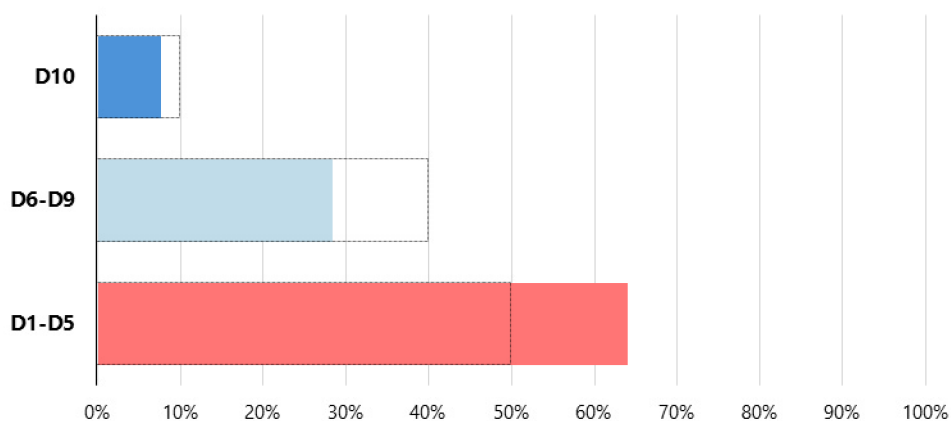
Figura 54. Evolución de los indicadores de estudios (arriba) y paro (abajo) a partir de los Censos de 1991-2021

Las Palmas de Gran Canaria

La ciudad de Las Palmas de Gran Canaria pertenece a la franja intermedia del *Grupo B. Población con rentas bajas, con presencia de rentas medias*, con una presencia reseñable de secciones censales de recursos bajos (64,0%) y a la vez una presencia de rentas medias que se aproxima al 30%. En este caso el porcentaje de secciones censales en el decil superior se sitúa en un punto alto de la clasificación con un valor superior al 7,5%.

En un mirada más detallada de la distribución de deciles vemos que éstos se distribuyen de un modo decreciente con valores concentrados en los primeros deciles, siendo el de mayor presencia la renta inferior (D1) con un 20% de secciones censales. Ningún decil de los estratos de renta por encima de los tres primeros llega al 10% de las secciones censales analizadas, pero tampoco baja del 6,5%, por lo que podemos hablar de que las rentas medias y altas se distribuyen de un modo bastante homogéneo.

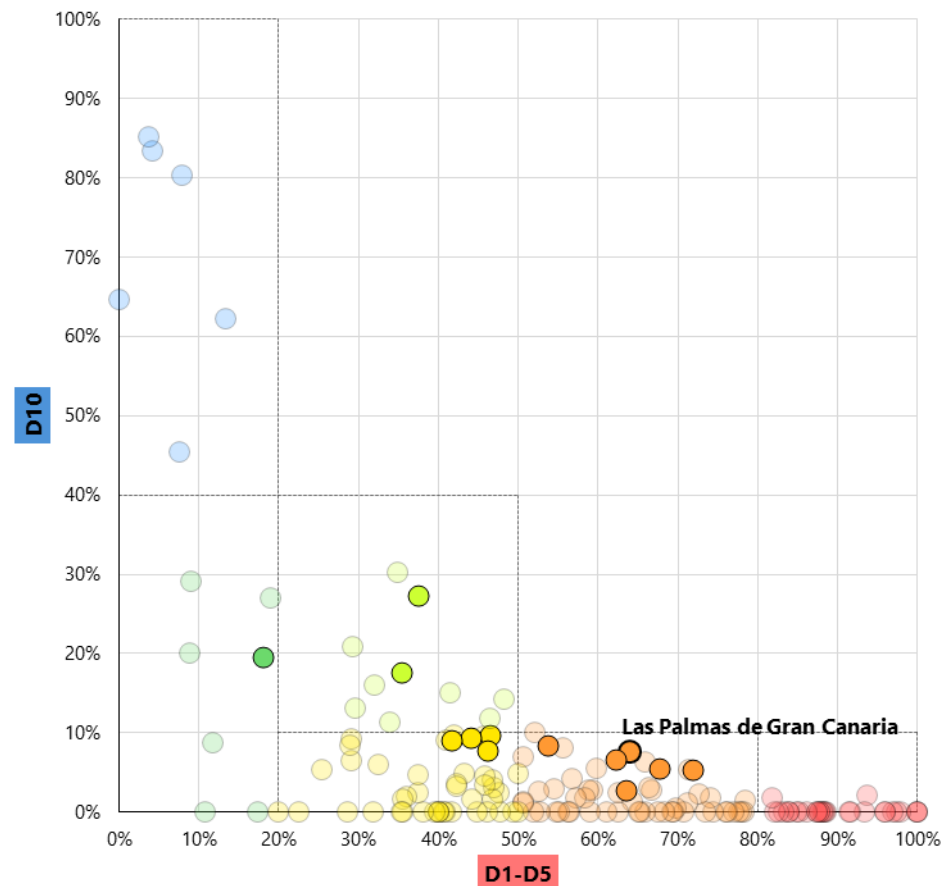
Distribución de la renta por deciles



Descripción de la distribución de la renta

Deciles de renta	D1	D2	D3	D4	D5	D6	D7	D8	D9	D10
Cohortes de renta	D1-D5					D6-D9				D10
Grupos	Rentas bajas (50% más pobre)					Rentas medias				Rentas altas (10% más rico)

Grupo según la distribución de la renta a nivel municipal



Grupos según renta	Deciles de renta	SSCC	%	Pob.	%
Rentas bajas (50% más pobre)	D1-D5	176	64,0%	225.325	59,2%
Rentas medias	D6-D9	78	28,4%	124.098	32,6%
Rentas altas (10% más rico)	D10	21	7,6%	31.244	8,2%

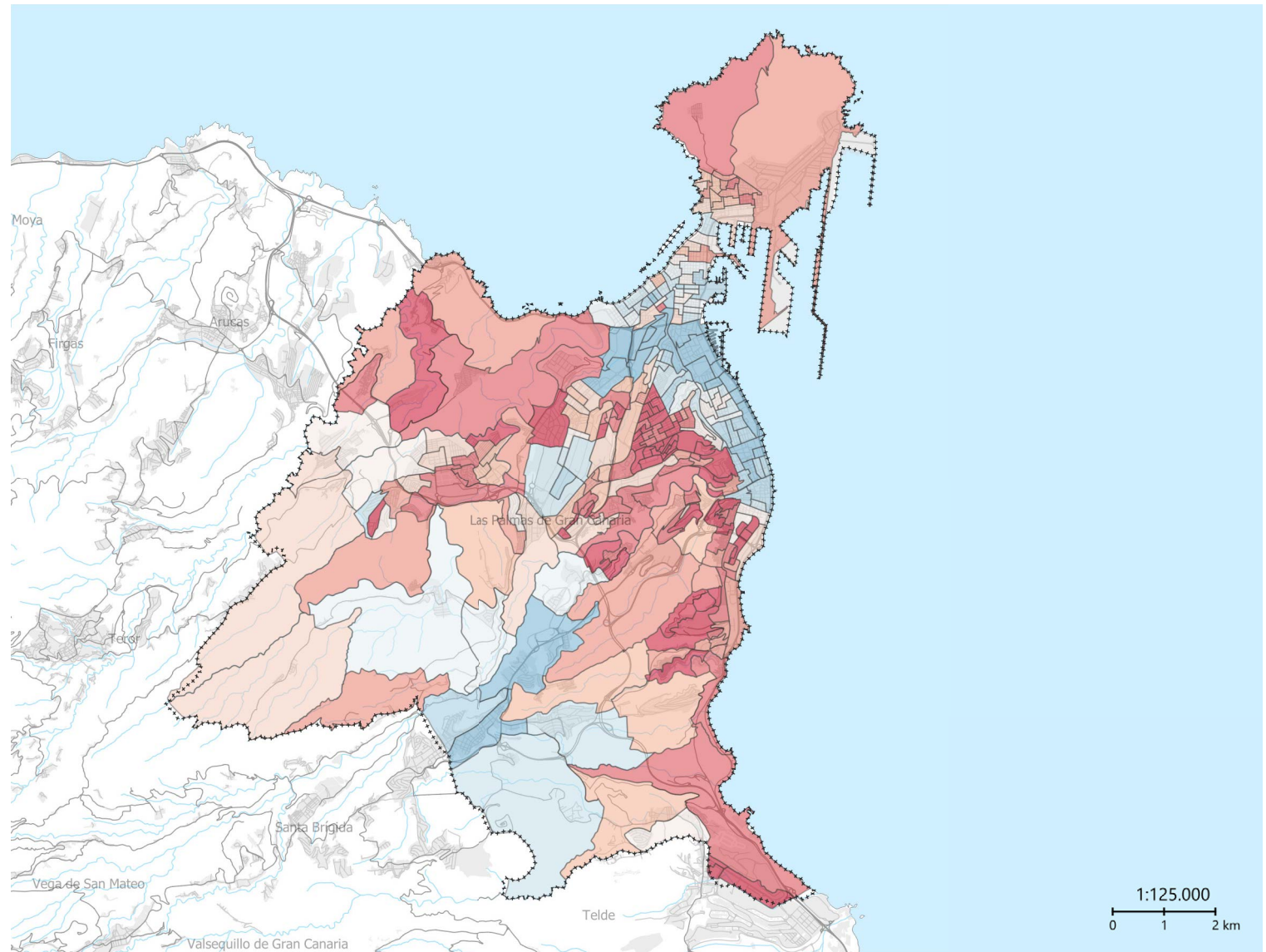
Figura 55. Análisis de la estructura de rentas en el municipio

ESTRUCTURA DE RENTAS

RENDA MEDIA (IREN2)

Fuentes y metodología: renta media por unidad de consumo de las SSCC a partir de los datos del Atlas de Distribución de Rentas 2021 del INE, distribuida en deciles para el total del cuerpo de estudio.

Rango	Nº SSCC	Nº hab.	%
D1	55	61.701	16,2
D2	41	52.711	13,8
D3	33	38.345	10,1
D4	24	35.908	9,4
D5	23	36.683	9,6
D6	19	31.526	8,3
D7	18	28.277	7,4
D8	20	32.711	8,6
D9	21	31.729	8,3
D10	21	31.076	8,2
Sin datos			
TOTAL	275	380.667	



Plano 158. Distribución del seccionado censal por la renta media por unidad de consumo del decil más pobre (D1) al más rico (D10)

La distribución del seccionado censal por categoría de la edificación en la ciudad de Las Palmas de Gran Canarias está concentrada en los deciles inferiores, especialmente los deciles del D2 al D5. Existe una cierta correspondencia espacial con la estructura de rentas, con una clara distinción entre la zona baja de la ciudad, a lo largo del litoral, y los barrios altos, de rentas bajas y peores calidades, si bien esta distinción está más marcada en las rentas que en la categoría de la edificación.

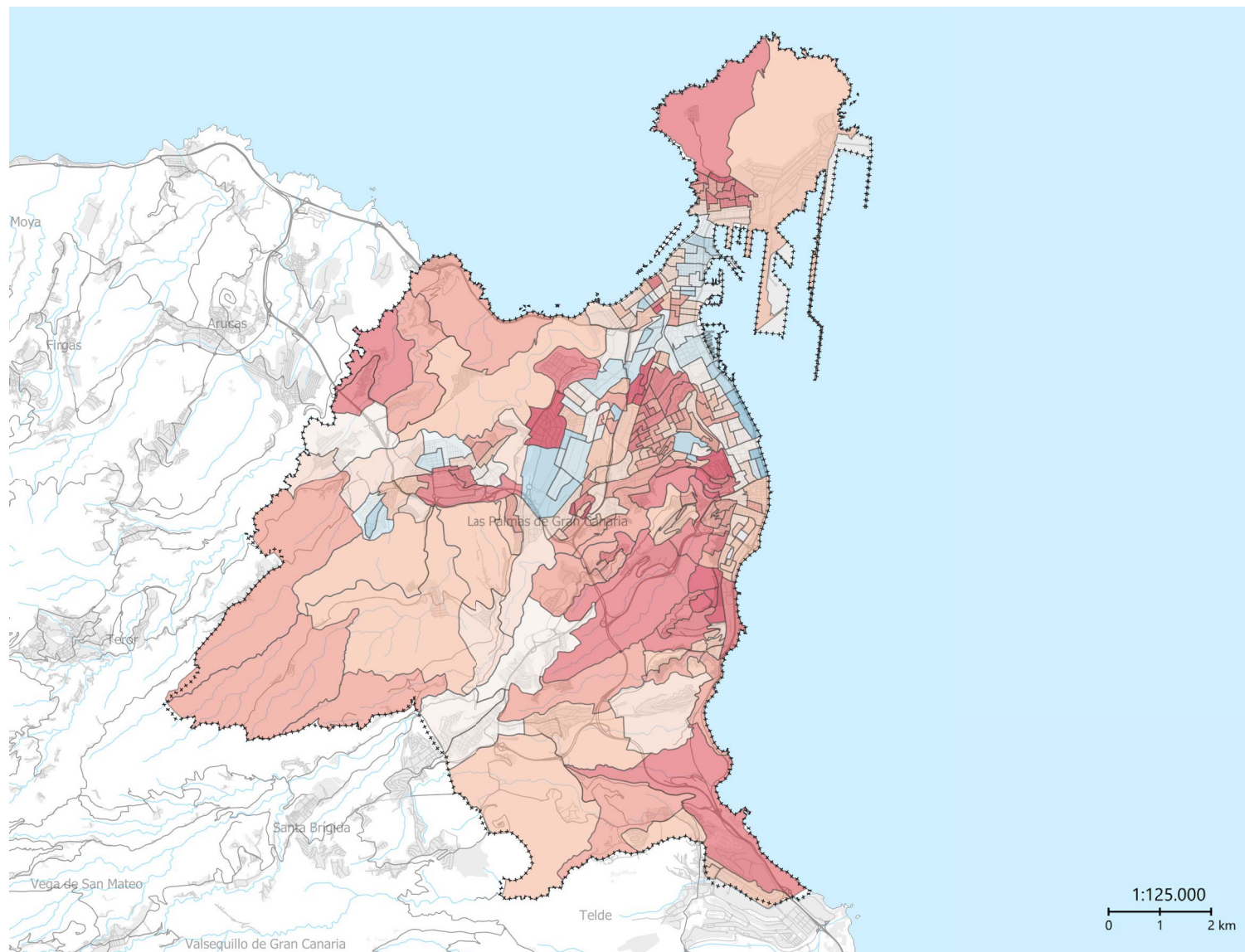
En las zonas bajas de la ciudad, desde Vegueta hasta Las Canteras, hay una franja continua de secciones en los mejores deciles de rentas, si bien el parque residencial de estas zonas tiene secciones en deciles de calidades medias-bajas. Por el contrario, tienen amplia presencia tanto las rentas como las categorías bajas en los barrios altos de la ciudad, como Schamann, Escaleritas, Tafira, Lomo Los Frailes o Tamaraceite, además de la zona de La Isleta.

PARQUE RESIDENCIAL

CATEGORÍA DE LA EDIF. (IVIV)

Fuentes y metodología: segmentación por deciles de la categoría media de la edificación residencial en cada SSCC, a partir del Catastro (registro 14 de los archivos CAT), ponderada por la superficie construida de uso residencial (usos 111, 112, 121, 122 y 131). Al uso 111 (EA) se le aplica un factor de 0,95 para evitar su sobrerepresentación. Solo se analiza el territorio de régimen fiscal común.

Rango	Nº SSCC	Nº hab.	%
D1	14	15.515	4,1
D2	41	50.374	13,2
D3	58	69.975	18,4
D4	55	73.514	19,3
D5	39	64.644	17,0
D6	23	36.970	9,7
D7	11	15.773	4,1
D8	15	27.644	7,3
D9	12	18.373	4,8
D10	4	5.180	1,4
Sin datos	3	2.705	0,7
TOTAL	275	380.667	



Plano 159. Distribución del sectionado censal por la categoría media de la edificación (IVIV) del peor decil (D1) al mejor (D10)

En cuanto a la antigüedad del parque residencial, encontramos dos pequeñas agrupaciones de secciones censales con predominancia de edificación construida antes de 1940 en los dos focos históricos del desarrollo urbano de la ciudad: La Isleta en el norte y las zonas de Vegueta y Triana en el sur. En el siguiente rango de antigüedad encontramos algunas secciones censales correspondientes a promociones unitarias anteriores a 1961 en zonas como Schamann, Este o Las Chumberas, si bien la presencia de secciones con predominancia es también muy reducida.

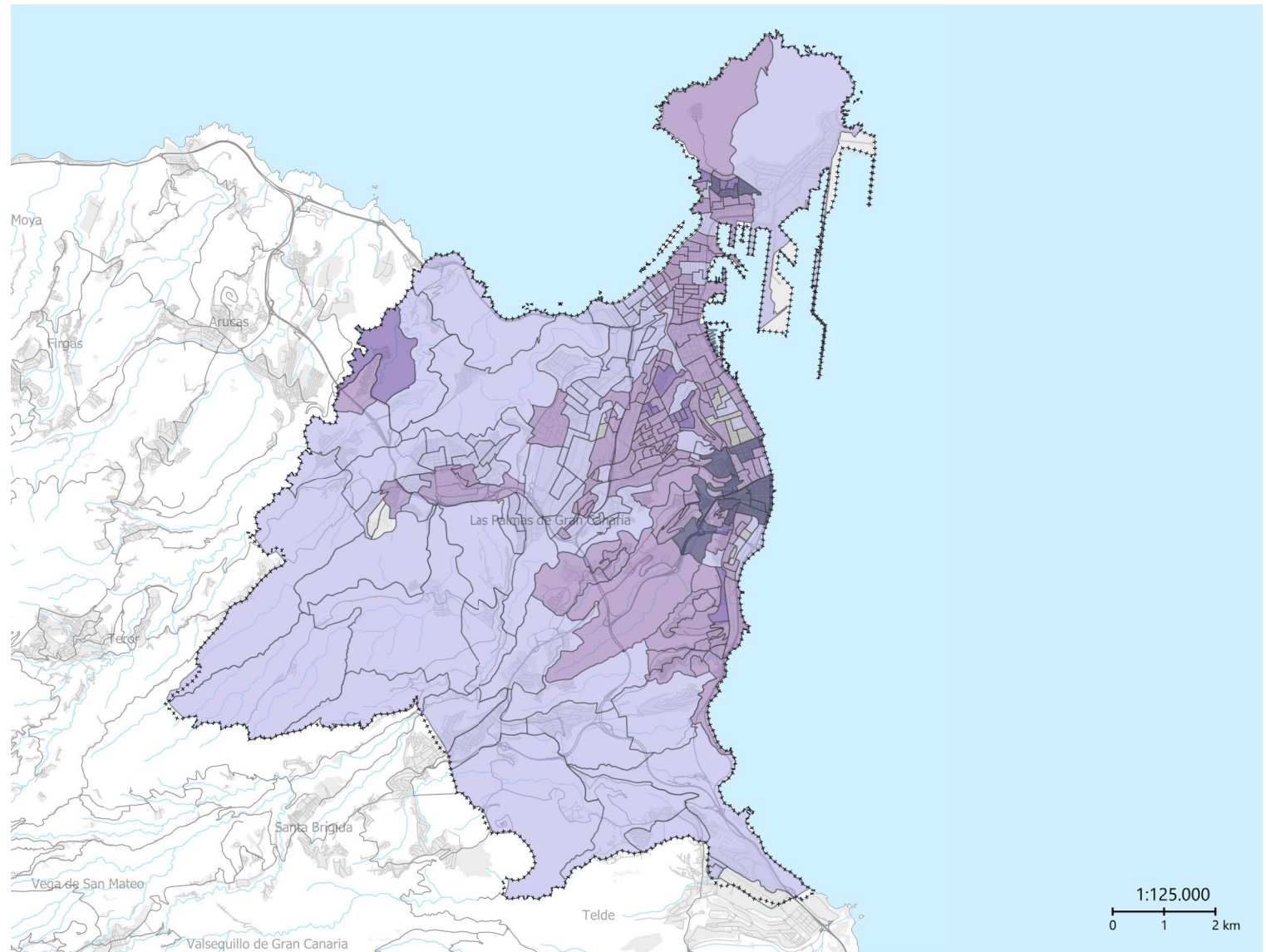
Los rangos de antigüedad más presentes en la ciudad son el vinculado al desarrollismo del franquismo (1961-1980), ubicado principalmente en la franja litoral y los primeros barrios de la zona alta de la ciudad, sumando un 49'2% de la población en secciones con predominancia de este rango. El siguiente rango (1981-2007) suma un 39'3% de población en secciones censales, ubicadas en toda la periferia de la ciudad, además de algunas zonas del casco.

PARQUE RESIDENCIAL

ANTIGÜEDAD DE LA EDIFICACIÓN

Fuentes y metodología: rangos de antigüedad predominante en la SSCC a partir del año de antigüedad efectiva de Catastro (registro 14 de los archivos CAT) ponderado por la superficie construida exclusivamente dedicada a viviendas. (usos 111,112,121,122,131) de cada sección. Los rangos se delimitan a partir de la periodización realizada por la ERESEE 2020. Solo se analiza el territorio de régimen fiscal común.

Rango	SSCC	Nº hab.	%
<1940	13	14.284	3,8
1941-1960	14	13.047	3,4
1961-1980	141	187.334	49,2
1981-2007	96	149.721	39,3
>2008	3	6.016	1,6
Sin datos	8	10.265	2,7
TOTAL	275	380.667	



Plano 160. Rangos de antigüedad residencial predominante por superficie construida en cada sección censal

La tipología edificatoria del parque residencial está formada mayoritariamente por tejidos de vivienda colectiva en manzana cerrada (MC), con un 47'7% de población en secciones con esta tipología, ubicada principalmente en tres zonas: el área de Vegueta-Triana, la zona de Las Canteras-La Isleta y algunos de los barrios de la Ciudad Alta. Por el contrario, la vivienda colectiva en edificación abierta (EA) se concentra en la fachada costera, en algunos barrios bajos como San Cristóbal y en las zonas altas de Cruz de Piedra, Las Torres y La Feria.

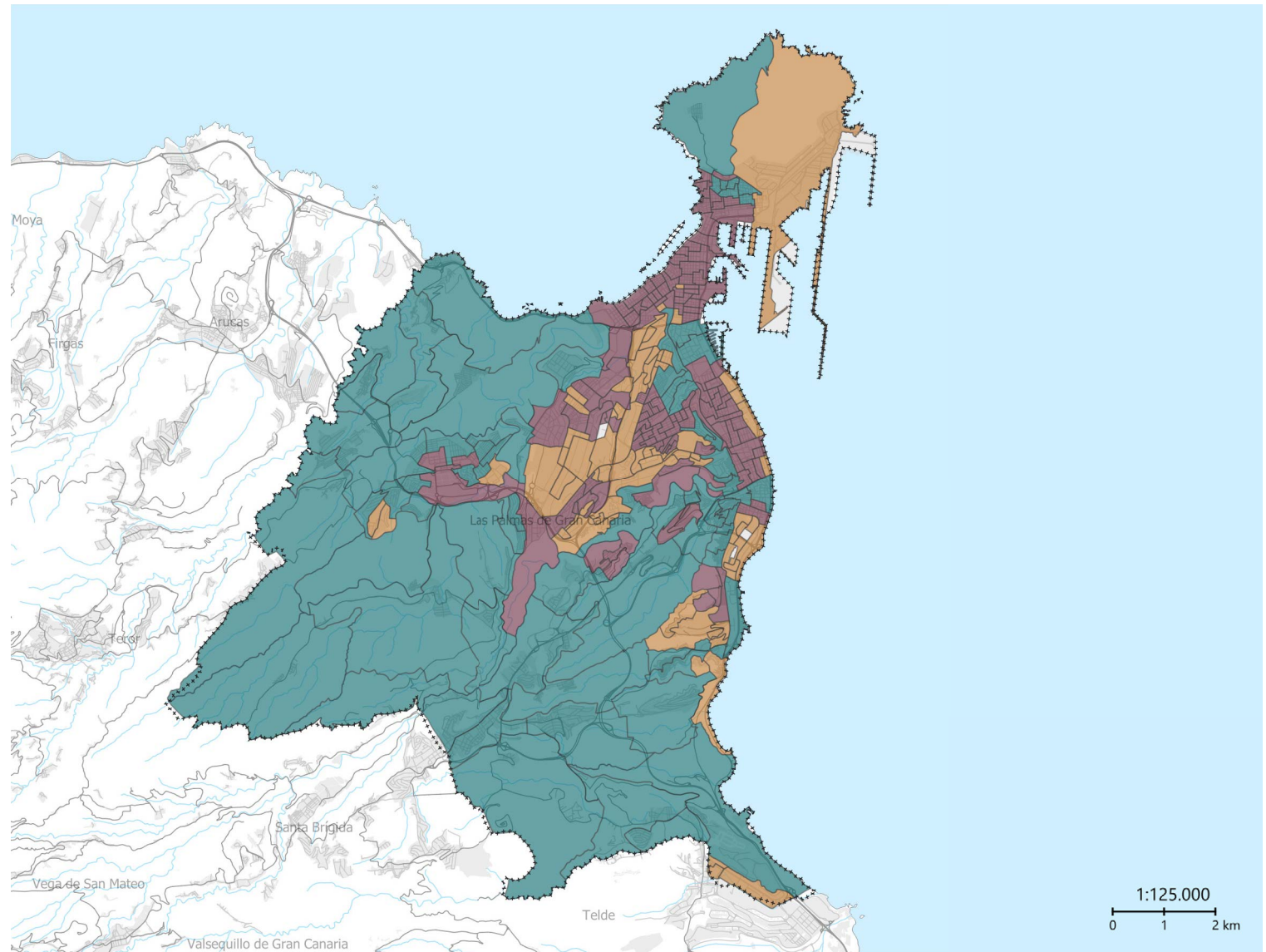
Por último, la ciudad de Las Palmas de Gran Canaria tiene una gran presencia de secciones censales con predominancia de la vivienda unifamiliar, con un 26'2% de población en ellas. En este tipo de tejidos encontramos varias casuísticas: los desarrollos de vivienda unifamiliar autoconstruida en las pendientes que bordean la franja litoral (como San Juan, San José, San Nicolás o San Roque), zonas de vivienda unifamiliar asilada como Ciudad Jardín o Tafira Alta o algunos barrios de vivienda unifamiliar entre medianeras, como algunas secciones de Vegueta o del norte La Isleta.

PARQUE RESIDENCIAL

TIPOLOGÍA DE LA EDIFICACIÓN

Fuentes y metodología: tipología predominante en la SSCC a partir del uso, modalidad y clase de Catastro (registro 14 de los archivos CAT) ponderado por la superficie construida exclusivamente dedicada a viviendas (usos 111, 112, 121, 122 y 131). Se establecen tres tipologías: vivienda colectiva en edificación abierta (EA = 111), vivienda colectiva manzana cerrada (MC = 112) y vivienda unifamiliar (U = 121, 122 y 131). Datos disponibles solo para el territorio de régimen fiscal común.

Rango	nº SSCC	Nº hab.	%
EA	70	96.799	25,4
MC	127	181.612	47,7
U	75	99.551	26,2
Sin datos	3	2.705	0,7
TOTAL	275	380.667	

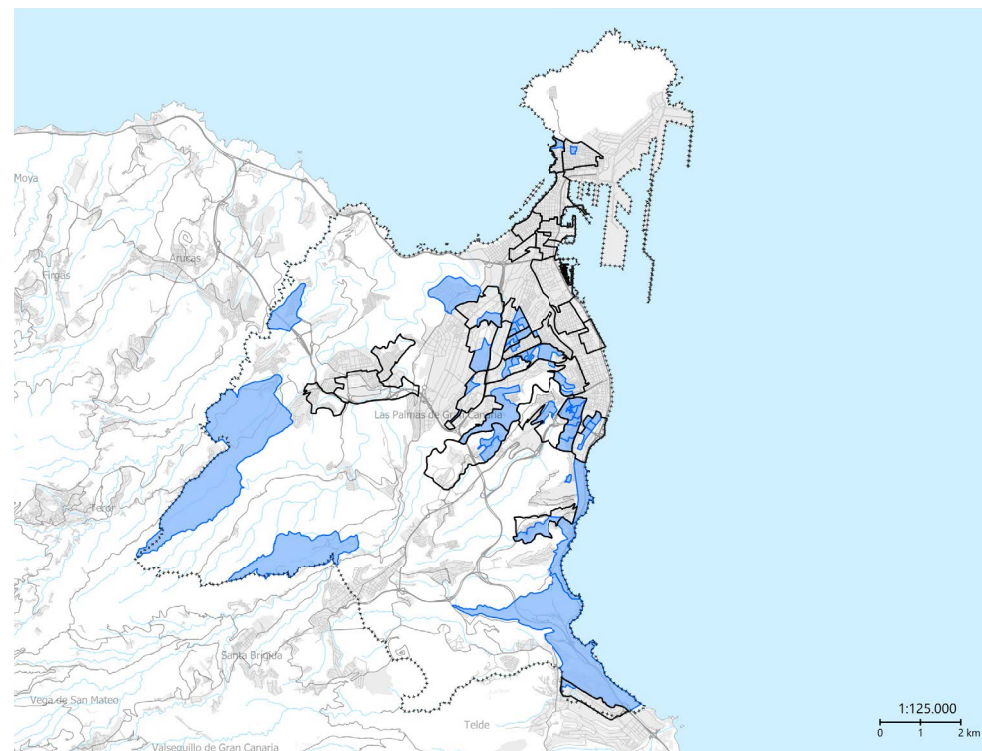


Plano 161. Tipología residencial predominante por superficie construida por sección censal. EA = Edificación abierta, MC = Manzana cerrada, U = Unifamiliar

Las Palmas de Gran Canaria

El patrón espacial de la vulnerabilidad por estudios en la ciudad de Las Palmas de Gran Canaria presenta más que grandes variaciones, un aumento significativo del número de secciones vulnerables entre 2011 y 2021. Reaparecen las secciones censales vulnerables por estudios de la Isleta-Puerto-Canteras; al igual que en San Lorenzo donde también aparecen nuevas secciones censales; y en Tafira donde se mantienen y aumentan en número.

En el Catálogo de 2021, la detección de secciones censales vulnerables por el indicador de renta añade secciones censales vulnerables en la dimensión relacional a las ya identificadas como vulnerables por estudios en las mismas zonas de la ciudad además de afectar a 7 Barrios Vulnerables que no lo son por estudios. Esto hace que el municipio de Las Palmas de Gran Canaria permanezca en una peor situación que el resto del cuerpo de estudio considerando la dimensión relacional de la vulnerabilidad en su conjunto.



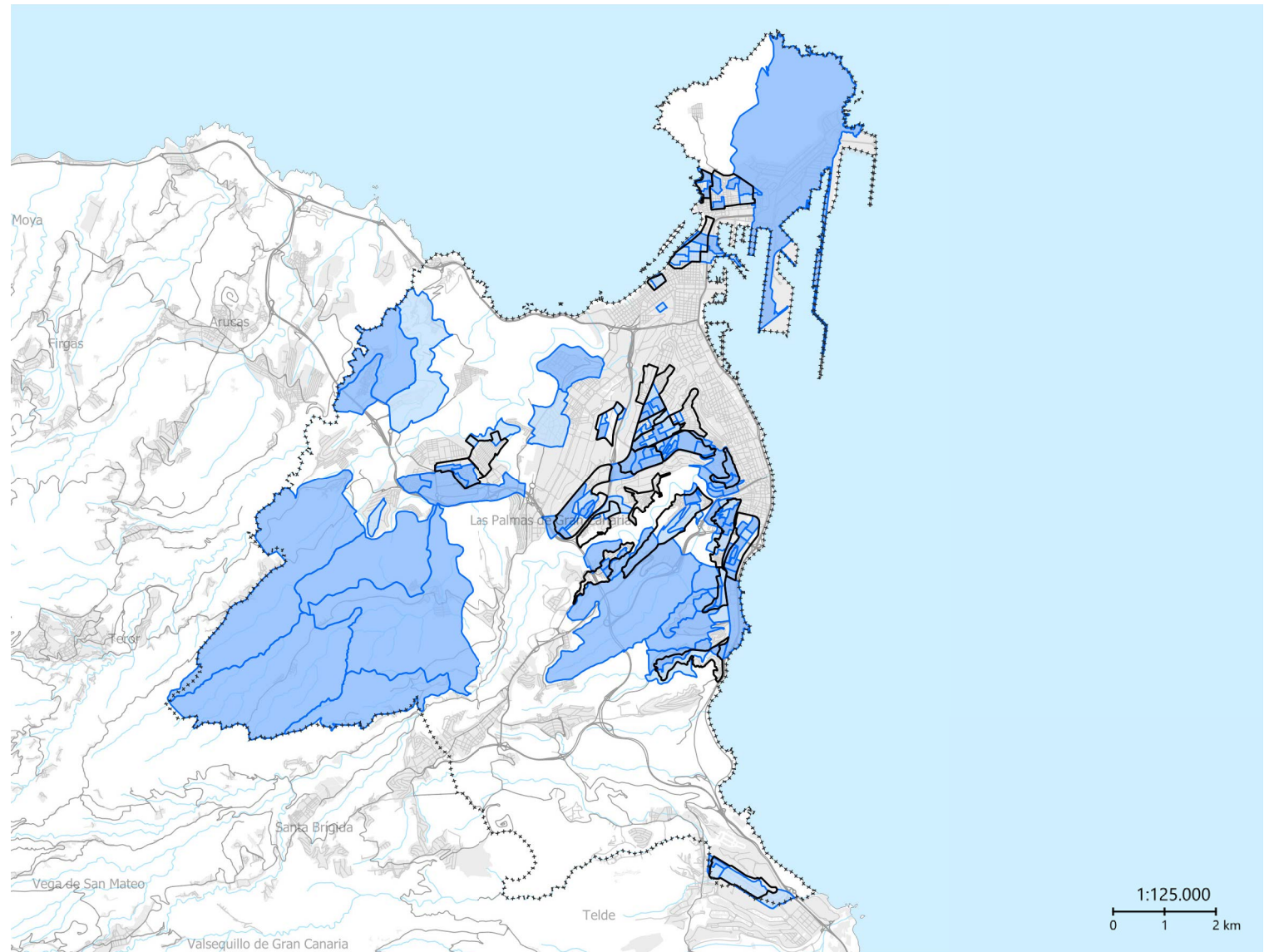
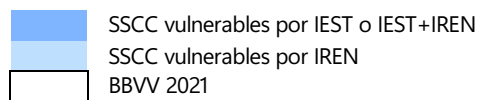
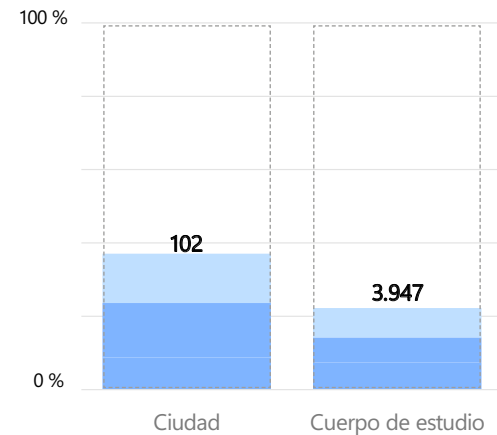
Plano 162. SSCV vulnerables por estudios en el Catálogo de 2011. En negro, Barrios Vulnerables 2011

VULNERABILIDAD URBANA

DIMENSIÓN RELACIONAL

Fuentes y metodología: SSCC con valores del IEST (porcentaje de población analfabeta o sin estudios mayor de 16 años, según el Censo de Población 2021 del INE) y/o del IREN (porcentaje de población con ingresos por unidad de consumo por debajo del 60% de la mediana, según el Atlas de Distribución de Rentas del INE para 2021) superiores a los valores de referencia fijados para el cuerpo de estudio: IEST = 6,71% e IREN = 30,42%.

Nº SSCC en la ciudad y cuerpo de estudio

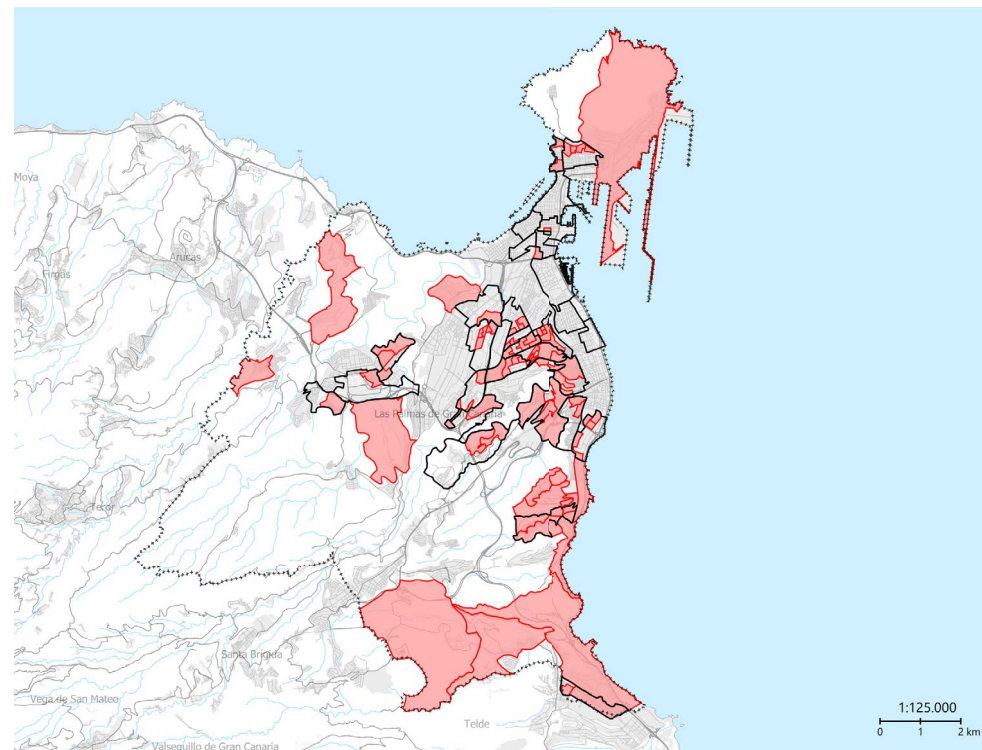


Plano 163. Secciones censales vulnerables por estudios, renta o ambas según Censo 2021./ BBVV 2021: Barrios Vulnerables 2021

Las Palmas de Gran Canaria

El patrón espacial de la vulnerabilidad por paro en la ciudad de las Palmas de Gran Canaria tampoco presenta grandes variaciones entre 2011 y 2021. Se mantienen y aumentan las secciones censales vulnerables por paro de los distritos Ciudad Alta e Isleta-Puerto, así como en aquellas zonas que ya eran vulnerables en 2011.

La dimensión laboral en Las Palmas de Gran Canaria se encuentra en una peor situación que la del conjunto del cuerpo de estudio, en la que 22 de los 25 Barrios Vulnerables totales en 2021 son vulnerables por el indicador de paro; cabe recordar que los datos de desempleo analizados para el Catálogo del 2021 son los que se recogieron el 1 de enero de 2021. En el caso de la ciudad de Las Palmas de Gran Canaria, la fuerte presencia del sector turístico hace que estos datos tengan un carácter más estacional o temporal.



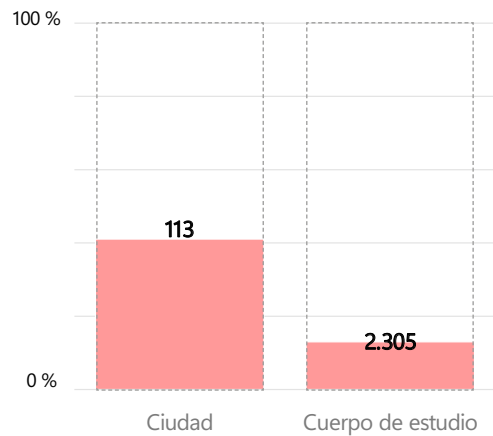
Plano 164. SSCV vulnerables por paro en el Catálogo de 2011. En negro, Barrios Vulnerables 2011

VULNERABILIDAD URBANA

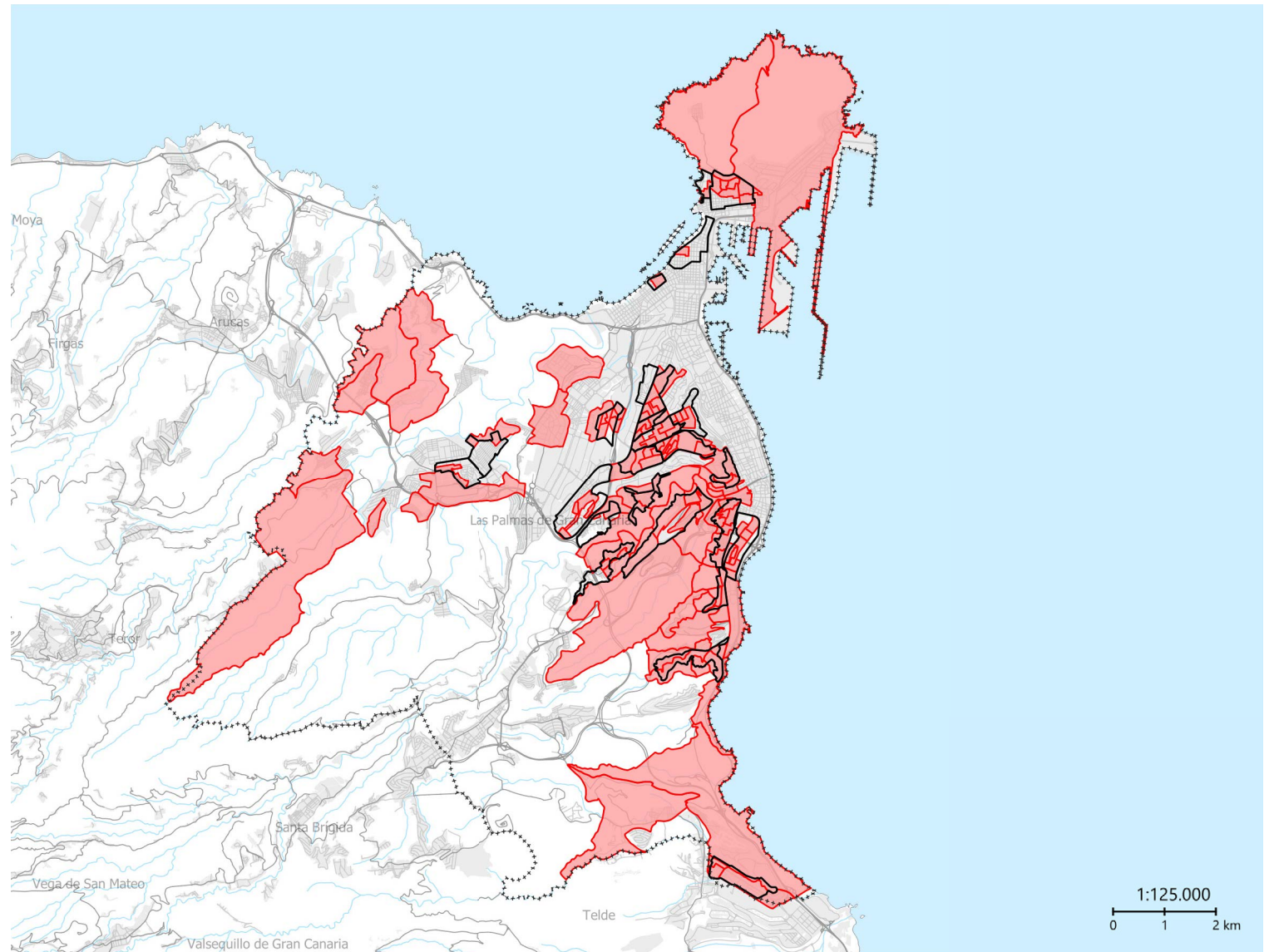
DIMENSIÓN LABORAL

Fuentes y metodología: SSCC con valores del IPAR (porcentaje de población parada sobre la población activa para mayores de 16 años, según el Censo de Población 2021 del INE) superiores a los valores de referencia fijados para el cuerpo de estudio: IPAR = 26,86%.

Nº SSCC en la ciudad y cuerpo de estudio



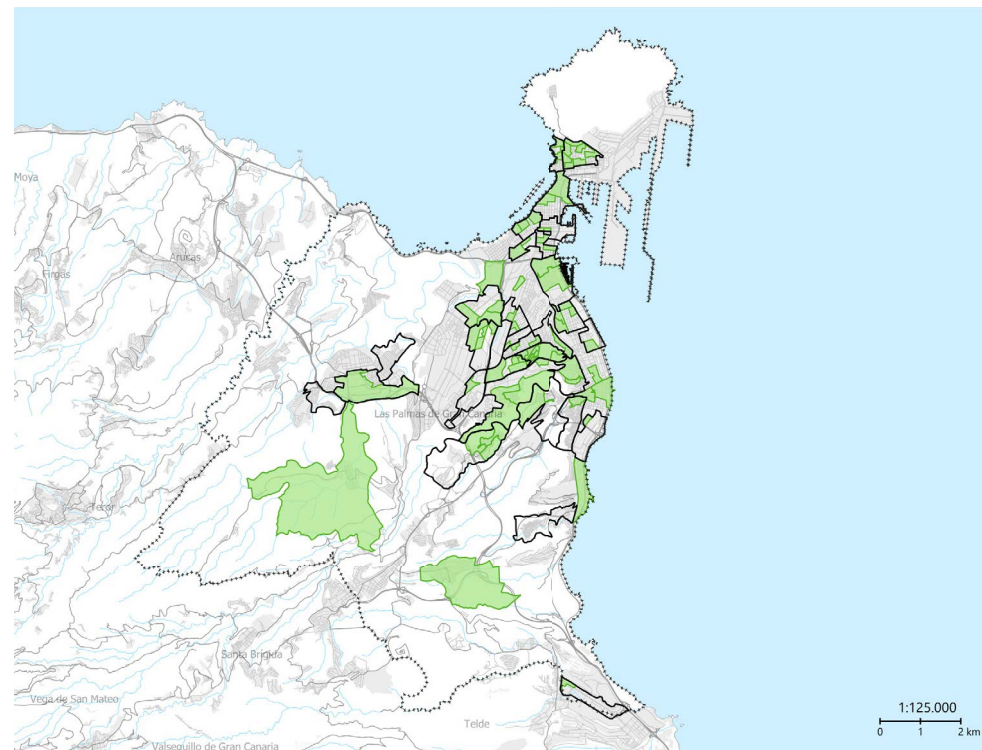
■ SSCC vulnerables por IPAR
 BBVV 2021



Plano 165. Secciones censales vulnerables por paro según Censo 2021./ BBVV 2021: Barrios Vulnerables 2021

Las Palmas de Gran Canaria

El patrón espacial de la vulnerabilidad por vivienda en la ciudad de Las Palmas de Gran Canaria ha sufrido ligeras variaciones entre 2011 y 2021, y por el contrario que en las dimensiones anteriores, se ha producido una gran disminución del número de secciones censales vulnerables por vivienda, con 26 secciones censales vulnerables en 2021, cuando en 2011 eran un total de 74. Han desaparecido gran parte de las secciones censales localizadas en los distritos de Canteras, Ciudad Alta y Tamaraceite y aparecen nuevas al oeste del municipio.



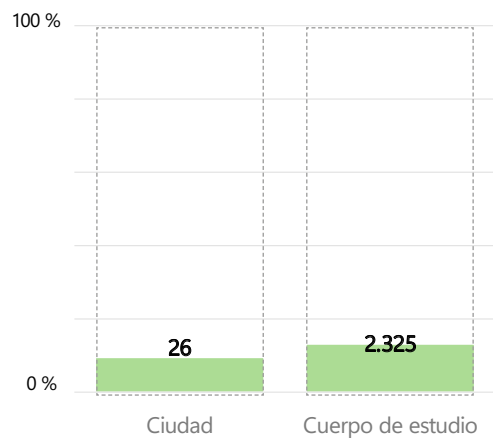
Plano 166. SSCC vulnerables por vivienda en el Catálogo de 2011. En negro, Barrios Vulnerables 2011

VULNERABILIDAD URBANA

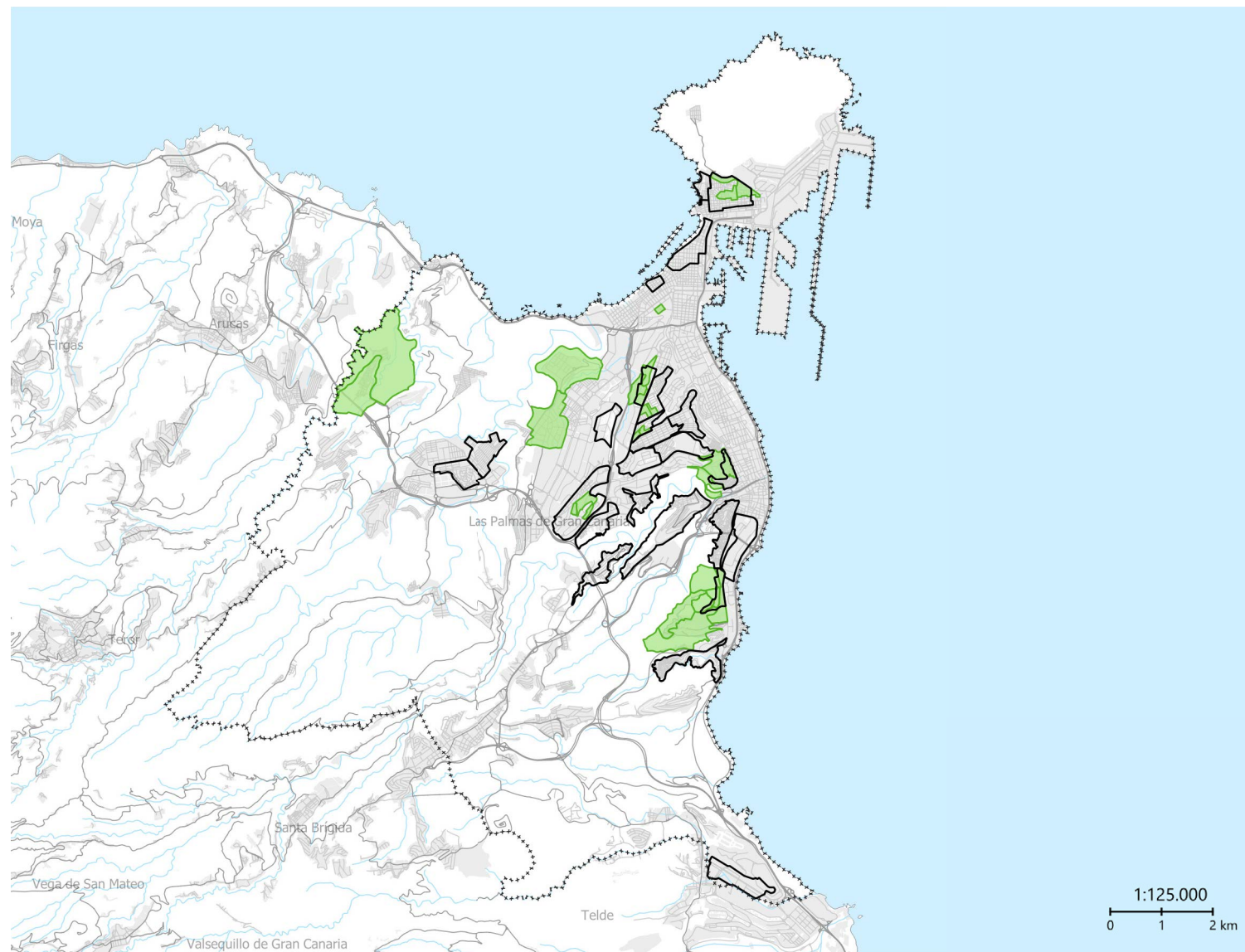
DIMENSIÓN RESIDENCIAL

Fuentes y metodología: SSCC con valores del IVIV (categoría media ponderada por superficie residencial construida en cada sección censal, según Catastro, excluyendo las SSCC con promedio de renta en los cuatro deciles más altos) superiores a los valores de referencia fijados para el cuerpo de estudio: IVIV= 5,34, en una escala del 1 al 9.

Nº SSCC en la ciudad y cuerpo de estudio



■ SSCC vulnerables por IVIV
 BBVV 2021



Plano 167. Secciones censales vulnerables por vivienda según Catastro./ BBVV 2021: Barrios Vulnerables 2021

Las Palmas de Gran Canaria

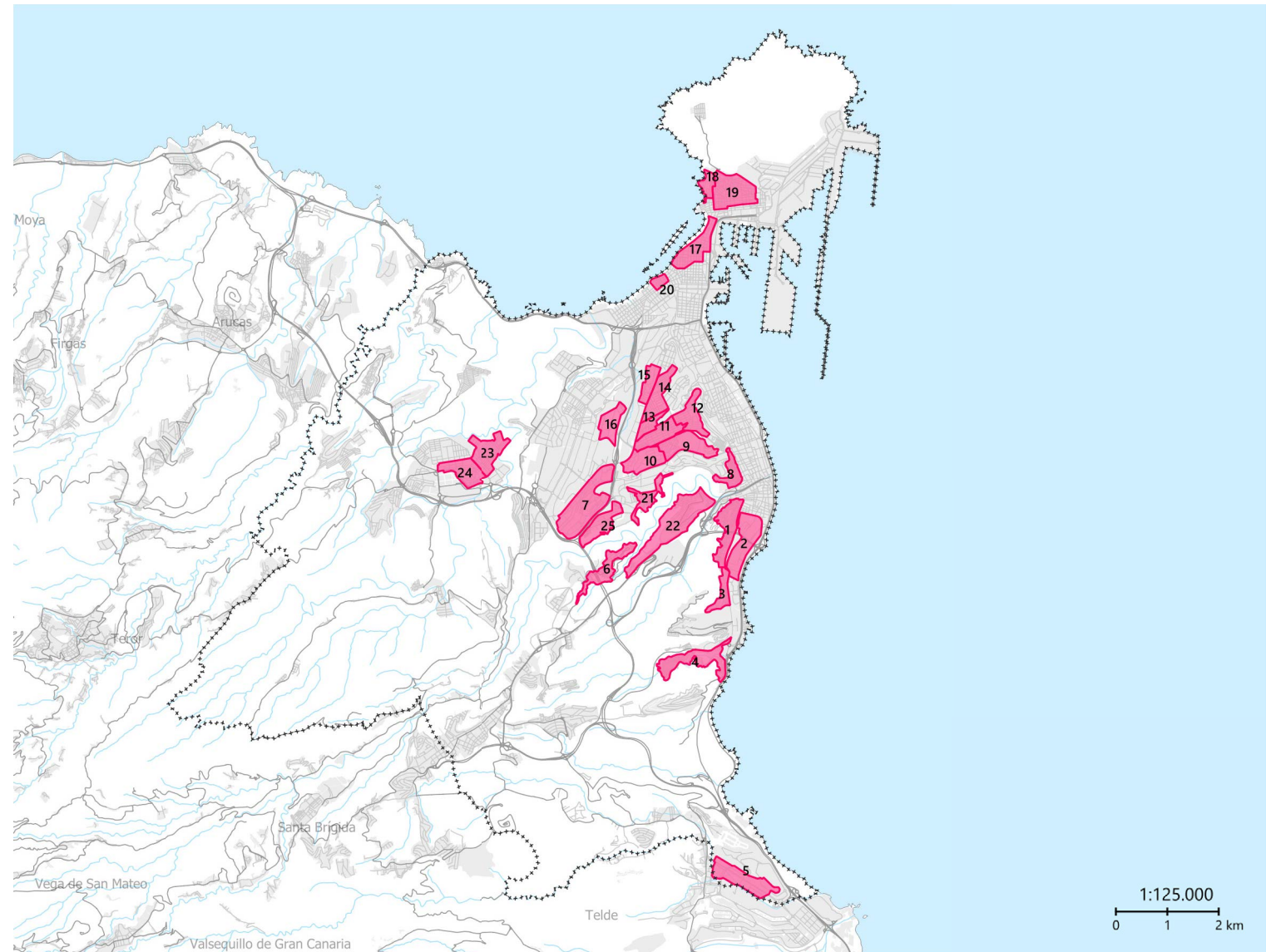
Nº	Código BV	Denominación BV	Población	Nº SSCC	IEST 21	IREN 21	IPAR 21	IVIV 21	Tipo vulnerabilidad	Clasificación	Grupo	Forma de crecimiento
1	35016001	San Juan y San José	7.797	8	6,73%	31,40%	32,79%	4,96	EST REN PAR	SOC	VM	Casco histórico
2	35016002	San Cristóbal	9.511	9	6,92%	30,33%	34,53%	4,72	EST PAR	SOC	VM	Promoción pública 1975-1990
3	35016003	Hoya de la Plata	3.545	4	6,67%	36,79%	36,66%	5,91	REN PAR VIV	SOC+RES	VS	Promoción 1960-1975
4	35016004(M)	Pedro Hidalgo	7.374	5	5,73%	28,45%	28,43%	4,84	PAR	SOC	VM	Parcelación periférica
5	35016005	Jinámar	3.883	3	5,99%	50,01%	47,49%	4,75	REN PAR	SOC	VS	Promoción pública 1975-1990
6	35016006	Lomo Blanco-Lomo Verdejo	4.375	4	6,55%	28,16%	30,73%	5,03	PAR	SOC	VM	Periferia mixta
7	35016007(M)	La Paterna-Los Tarahales	12.479	11	5,00%	26,47%	27,29%	4,96	PAR	SOC	VM	Periferia mixta
8	35016008	San Nicolás	3.838	4	9,16%	40,72%	38,01%	5,59	EST REN PAR VIV	SOC+RES	VM	Casco histórico
9	35016009	Las Rehoyas	6.915	8	8,93%	43,80%	34,68%	4,78	EST REN PAR	SOC	VM	Promoción 1960-1975
10	35016010	Cruz de Piedra-Sansofé	6.248	5	10,20%	33,09%	36,20%	4,78	EST REN PAR	SOC	VM	Promoción 1960-1975
11	35016011	Schamann Oeste	8.574	6	6,43%	35,82%	30,05%	4,98	REN PAR	SOC	VM	Ensanche
12	35016012	Schamann Este	7.549	7	4,12%	26,15%	28,43%	4,91	PAR	SOC	VM	Periferia mixta
13	35016013	Chumberas	3.973	4	5,12%	34,30%	30,76%	5,35	REN PAR VIV	SOC+RES	VM	Promoción 1960-1975
14	35016014(1)	Escaleritas Este	6.250	4	3,80%	22,50%	22,20%	5,57	VIV	RES	VL	Promoción 1960-1975
15	35016014(2)	Escaleritas Oeste	6.541	6	6,61%	29,35%	34,82%	5,23	PAR	SOC	VM	Promoción 1960-1975
16	35016015	La Feria	10.306	8	4,77%	28,88%	30,28%	4,73	PAR	SOC	VM	Promoción 1960-1975
17	35016016	Santa Catalina-Canteras	13.270	7	4,99%	31,71%	25,48%	4,20	REN	SOC	VM	Ensanche
18	35016017(M)	La Isleta Litoral	3.576	3	7,57%	24,76%	27,30%	5,03	EST PAR	SOC	VM	Ensanche
19	35016018	La Isleta Interior	11.382	10	6,34%	27,70%	28,10%	5,25	PAR	SOC	VM	Ensanche
20	3501601(M)	Guanarteme-Canteras	3.453	2	4,72%	31,77%	26,05%	5,07	REN	SOC	VM	Ensanche
21	3501608(M)	Miller-Lomo Apolinario	5.144	3	4,64%	28,93%	27,67%	5,17	PAR	SOC	VM	Periferia mixta
22	3501609(M)	San Roque-El Batán	7.251	7	5,74%	28,83%	27,70%	4,95	PAR	SOC	VM	Periferia mixta
23	3501611	Lomo Los Frailes	5.261	4	4,48%	30,72%	32,56%	4,87	REN PAR	SOC	VM	Periferia mixta
24	3501612(M)	Tamaraceite	5.910	3	5,49%	28,91%	27,89%	4,98	PAR	SOC	VM	Pueblo anexionado
25	350160001	Casablanca III	4.792	3	3,53%	22,52%	27,36%	4,81	PAR	SOC	VM	Periferia mixta

Leyenda | Código BV: identificación del Barrio Vulnerable. (M): modificación del perímetro, (U): unión de barrios preexistentes, (1, 2...): división de barrio preexistente. **Población:** según el censo de 2021. / **N.º SSCC:** Número de secciones censales pertenecientes al Área Estadística Vulnerable (AEV). / **IEST 21 / IREN 21 / IPAR 21 / IVIV 21:** Valores de los indicadores de Estudios, Renta, paro y vivienda, respectivamente, correspondientes a los Barrios Vulnerables delimitados / Resaltados en rojo los valores que superan el Valor de Referencia para cada Indicador de Vulnerabilidad. / **Tipo de vulnerabilidad:** EST: Estudios, REN: Renta; PAR: Paro; VIV: Vivienda. / **Dimensiones de la vulnerabilidad:** SOC: Social; RES: Residencial. / **Clasificación por grado de vulnerabilidad:** VL: Leve, VM: Media, VS: Severa y VC: Crítica. / **Forma de crecimiento:** Tipologías del tejido urbano según origen histórico y tipo de promoción.

BARRIOS VULNERABLES

IDENTIFICACIÓN

Fuentes y metodología: identificación de los Barrios Vulnerables delimitados para el año 2021 a partir de datos del Censo de Población y Viviendas 2021, el Atlas de Distribución de Renta de los Hogares 2021 y la Dirección General de Catastro. La numeración permite consultar los datos para cada barrio en la tabla adjunta.



Plano 168. Barrios Vulnerables delimitados en el Catálogo de 2021, numerados para su consulta en la tabla adjunta

	BBVV 2001		BBVV 2011		BBVV 2021	
	Núm.	Pob.	Núm.	Pob.	Núm.	Pob.
Total BBVV	19	134.543	30	209.380	25	169.197
Pob. total del municipio		354.863		381.271		380.667
% Pob. en BBVV		37,91%		54,92%		44,45%
Formas de crecimiento						
Casco histórico	2	12.700	2	9.535	2	11.635
Ensanche	5	34.950	8	72.105	5	40.255
Parcelación periférica	1	3.761	3	12.690	1	7.374
Ciudad jardín			1	3.790		
Promoción pública 1940-1960						
Promoción 1960-1975	6	42.595	5	35.355	7	43.778
Promoción pública 1975-1990	2	16.455	2	10.585	2	13.394
Promoción privada 1975-1990						
Pueblo anexionado			1	5.895	1	5.910
Media mixta			2	10.730		
Periferia mixta	3	24.082	6	48.695	7	46.851
Promoción social 2000						
Dimensiones de vulnerabilidad						
Relacional	4	24.967	3	17.965	13	79.844
Laboral	18	129.365	16	98.785	22	146.224
Habitacional	8	55.464	19	141.225	4	17.606
Categorías de vulnerabilidad						
Residencial	1	5.178	13	104.505	1	6.250
Social	11	79.079	11	68.155	21	151.591
Social + residencial	7	50.286	6	36.720	3	11.356
Clasificación de vulnerabilidad						
Leve	5	32.551	18	136.485	1	6.250
Media	12	85.604	9	55.575	22	155.519
Severa	2	16.388	2	11.875	2	7.428
Crítica			1	5.445		

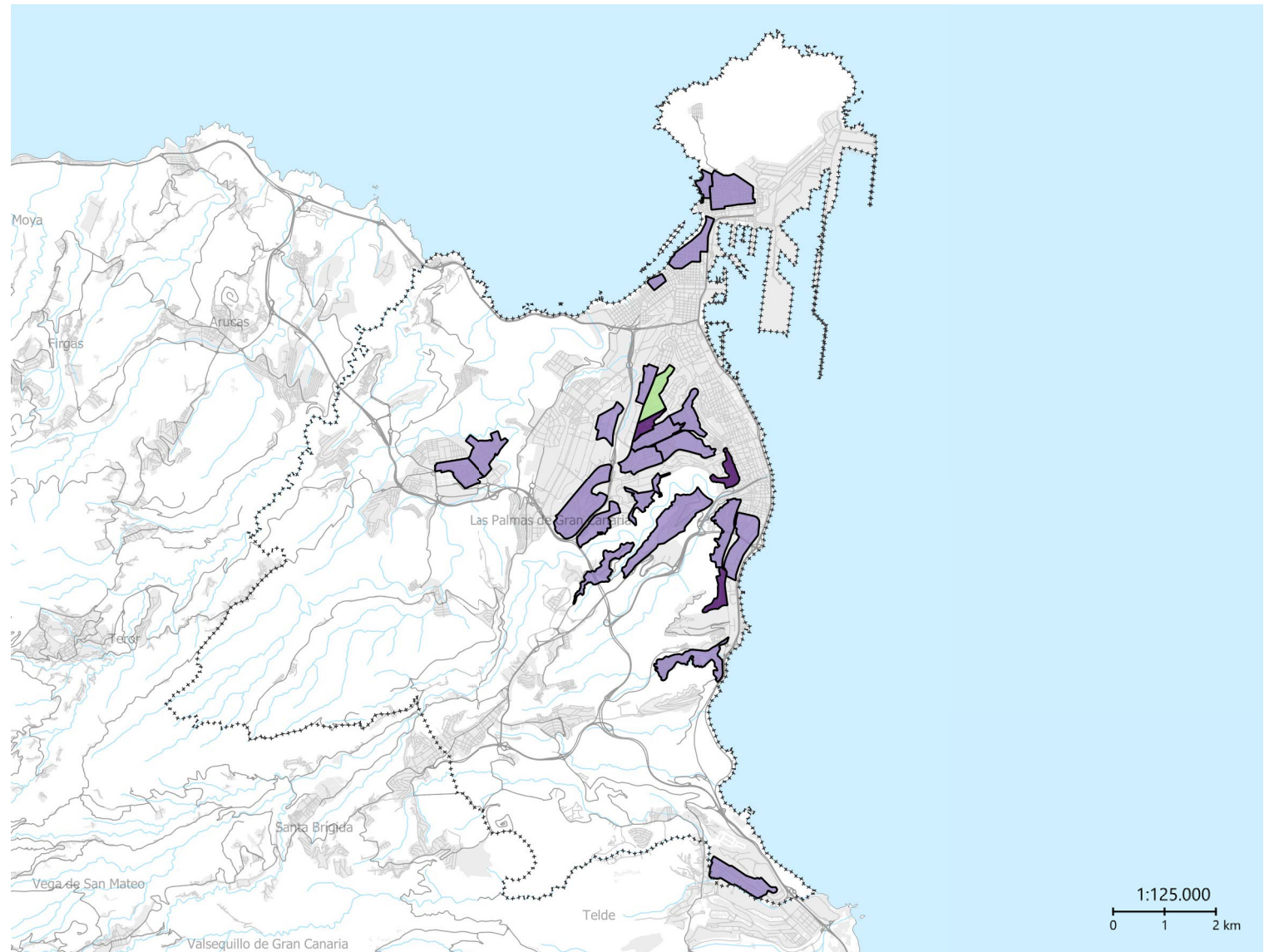
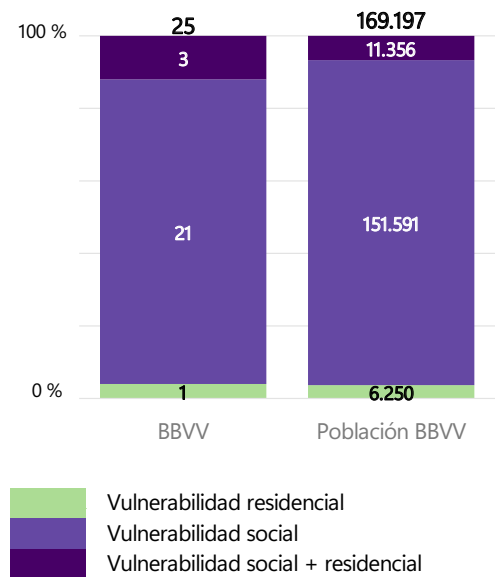
Figura 56. Recuento de Barrios Vulnerables en los Catálogos de 2001, 2011 y 2021

BARRIOS VULNERABLES

DIMENSIONES DE LA VULN.

Fuentes y metodología: Barrios Vulnerables por dimensiones de la vulnerabilidad. La vulnerabilidad social comprende la dimensión laboral (IPAR) y la dimensión relacional (IEST/IREN), mientras que la vulnerabilidad residencial comprende la dimensión habitacional (IVIV).

Nº BBVV y población por dimensión



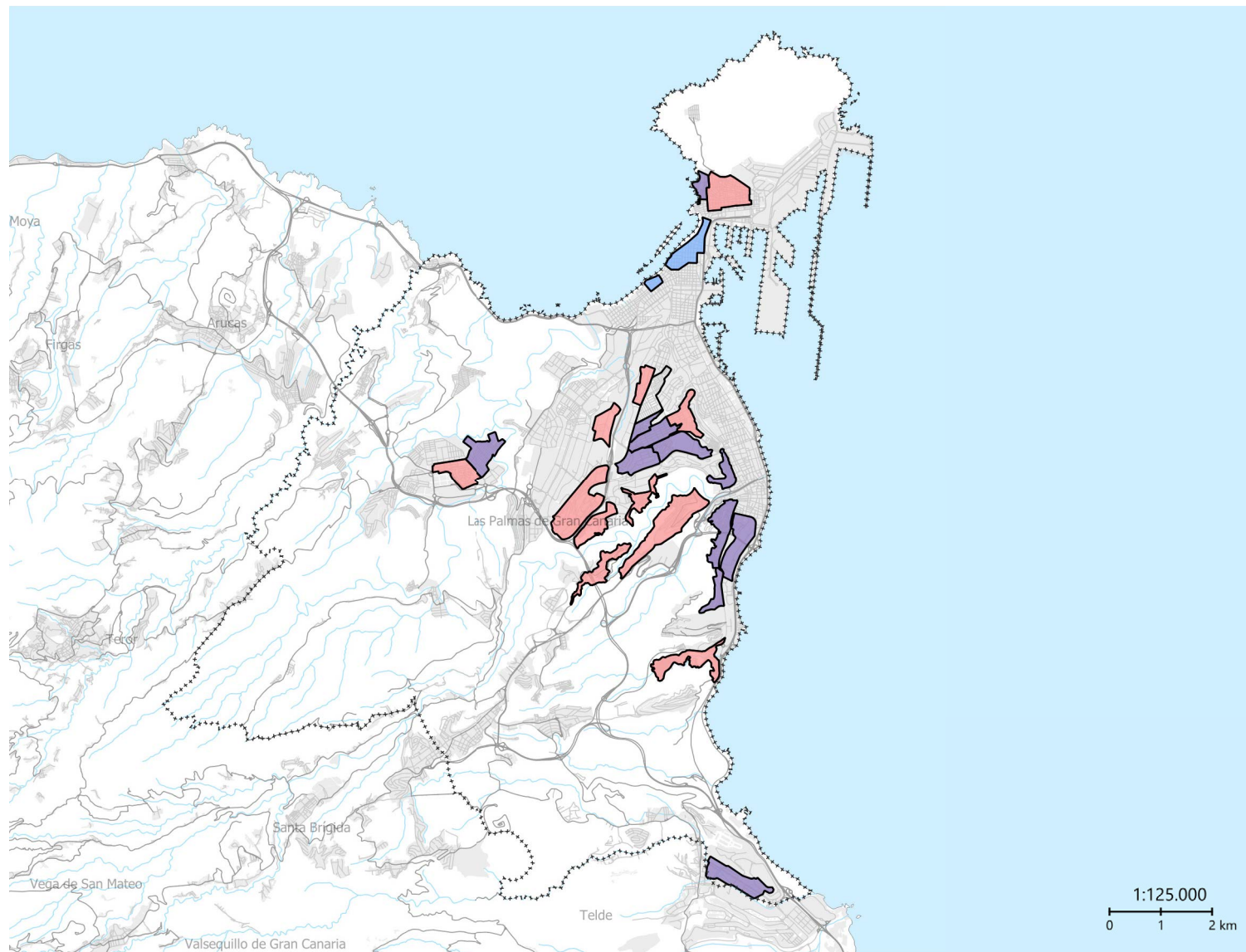
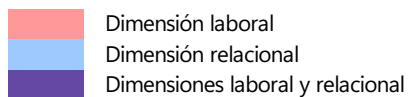
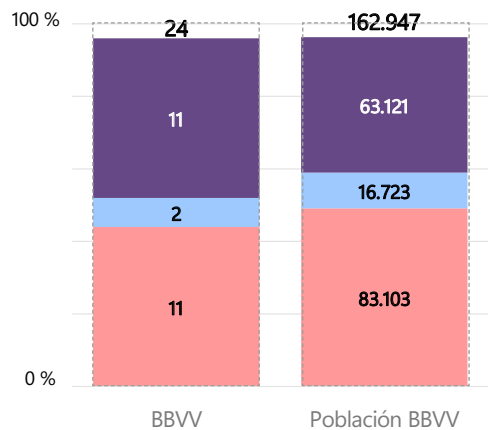
Plano 169. Barrios Vulnerables por dimensiones de la vulnerabilidad: vulnerabilidad residencial, vulnerabilidad sociales y ambas dimensiones

BARRIOS VULNERABLES

VULNERABILIDAD SOCIAL

Fuentes y metodología: BBVV delimitados con vulnerabilidad social, en su dimensión laboral (IPAR > 26,86%, % de población parada sobre la población activa para mayores de 16 años), en su dimensión relacional (IEST > 6,71%, % de población analfabeta o sin estudios mayor de 16 años; y/o IREN > 30,42%, % de población con ingresos por unidad de consumo por debajo del 60% de la mediana) o en ambas.

Nº BBVV y población con vuln. social



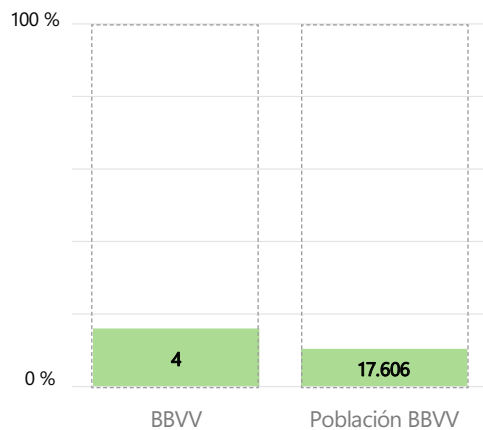
Plano 170. Barrios Vulnerables por dimensiones de la vulnerabilidad social: dimensión laboral, dimensión relacional y ambas

BARRIOS VULNERABLES

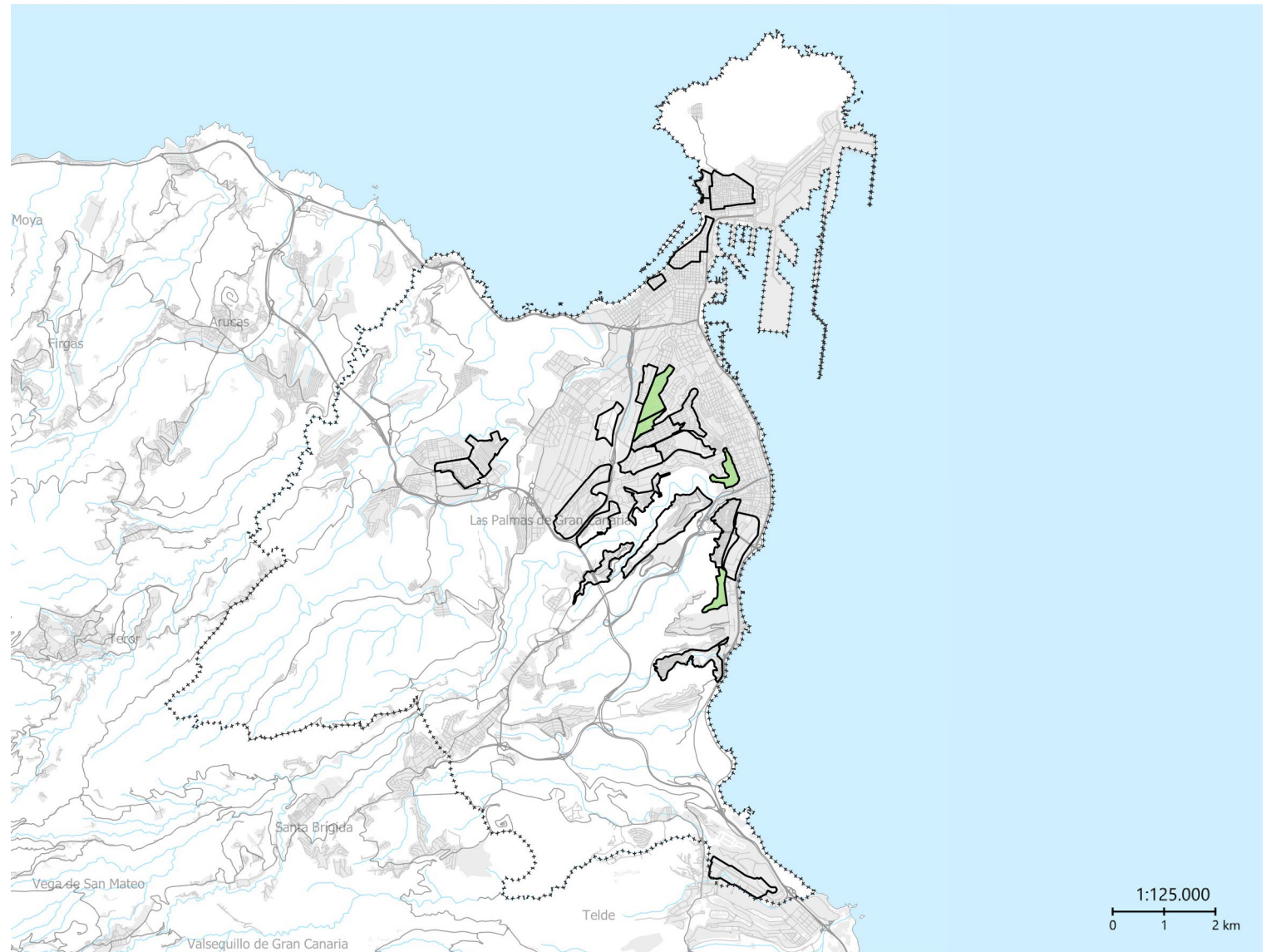
VULNERABILIDAD RESIDENCIAL

Fuentes y metodología: BBVV delimitados con vulnerabilidad residencial (IVIV > 5,34, categoría media ponderada por superficie residencial construida en cada sección censal, según Catastro, excluyendo las SSCC con promedio de renta en los cuatro deciles más altos. Valores en una escala del 1 al 9 (datos sólo del territorio fiscal común).

Nº BBVV y población en vuln. residencial



Dimensión residencial



Plano 171. Barrios Vulnerables con vulnerabilidad residencial

En 2001, eran 19 los Barrios Vulnerables catalogados en Las Palmas de Gran Canaria y su población en conjunto suponía el 37,91% de la municipal. En 2011, fueron 30 Barrios Vulnerables, lo que ampliaba la población afectada hasta el 54,92%. En 2021, el número de Barrios Vulnerables se reduciría hasta los 25, albergando el 44,45% de la población de la ciudad.

Respecto a los cambios en el patrón espacial de la vulnerabilidad en Las Palmas de Gran Canaria, se ha observado la desaparición de las Áreas Estadísticas Vulnerables que fueron detectadas en 2011 en el ensanche y en la Ciudad Jardín. La vulnerabilidad, sin embargo, se cronifica en la Isleta y en la Ciudad Alta.

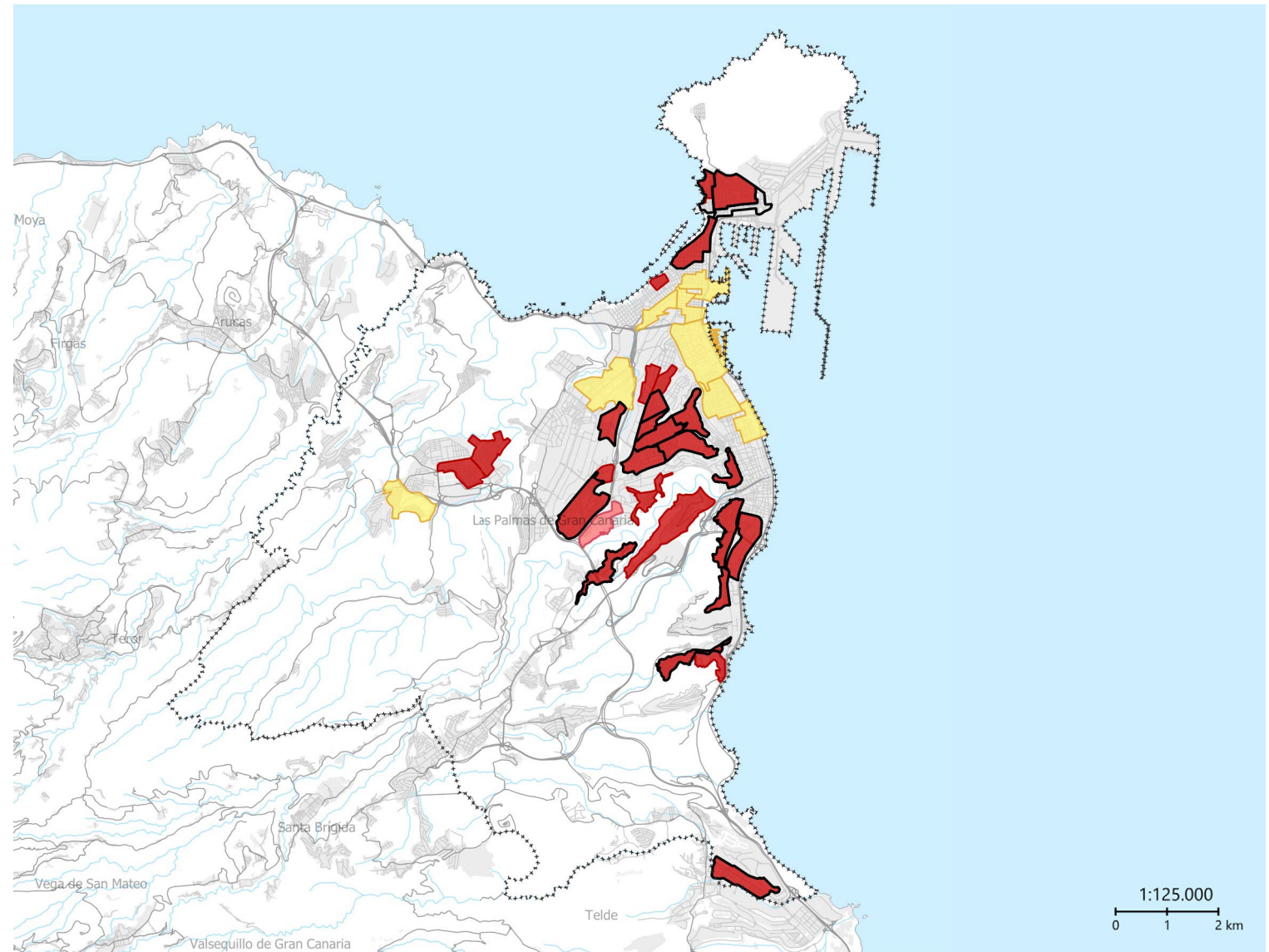
BARRIOS VULNERABLES

EVOLUCIÓN HISTÓRICA

Fuentes y metodología: evolución de los Barrios Vulnerables en los Catálogos de 2001, 2011 y 2021, en función del mantenimiento, desaparición o reaparición de los Barrios Vulnerables en la ciudad.

Catálogos de Barrios Vulnerables						
	2001	2011	2021			
21				1	1	Nuevos
11-21				5		
01-11-21				18	24	Se mantienen
01-21				1		
11				8		Desaparecidos
01-11				0	9	
01				1		
	19	30	25			

- Barrios Nuevos en 2021
- Barrios de 2021 coincidentes con anteriores
- Barrios de 2011
- Barrios de 2001



Plano 172. Evolución de los Barrios Vulnerables en los Catálogos de 2001, 2011 y 2021

En 2021, 24 de los 25 Barrios Vulnerables lo son por los indicadores de estudios, renta y paro. Supone un incremento con respecto al Catálogo anterior, el de 2011, que presentaba 17 barrios con una vulnerabilidad social; y representa también un incremento respecto a los 18 Barrios Vulnerables delimitados en 2001 por esta misma categoría. De ellos, 23 pueden considerarse con vulnerabilidad media y 1 con severa. Este último caso, con vulnerabilidad severa, es el barrio de Jinámar, en el distrito de Vegueta, Cono Sur y Tafira. El indicador de vivienda introduce otro barrio con vulnerabilidad leve, además de aumentar el nivel de vulnerabilidad de 1 barrio con vulnerabilidad media a severa. Este último caso, con vulnerabilidad severa, es el barrio de Hoya de la Plata, en el distrito de Vegueta, Cono Sur y Tafira.

		IPAR				
		0	A	B	C	
		0-MN	MN-VR	VR-2,5MN	>2,5MN	
IEST y/o IREN	0	0-MN	NV	NV	VL	VS
	A	MN-VR	NV	NV	VM	VS
	B	VR-2,5MN	VL	VM	VM	VS
	C	>2,5MN	VS	VS	VS	VC

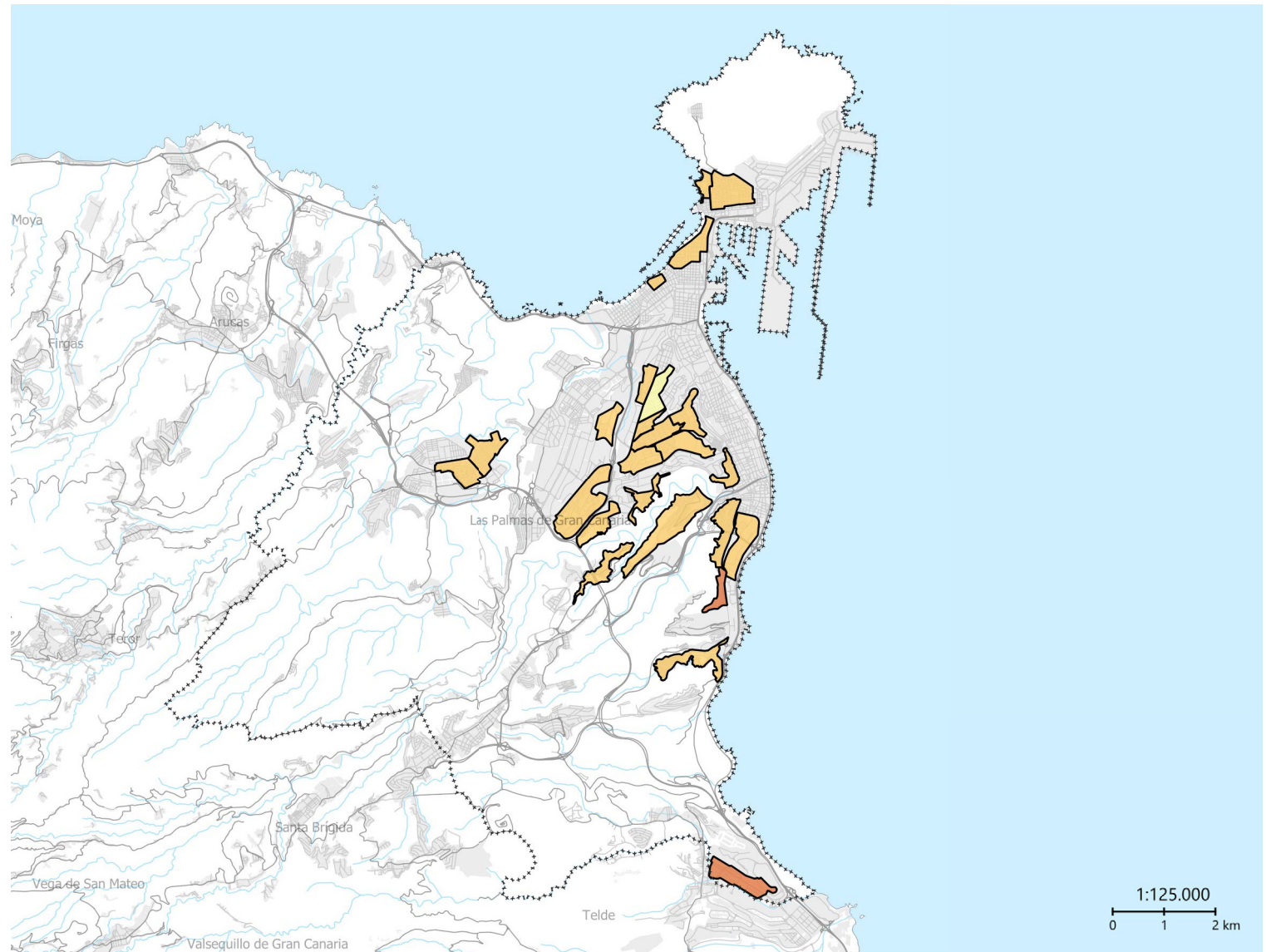
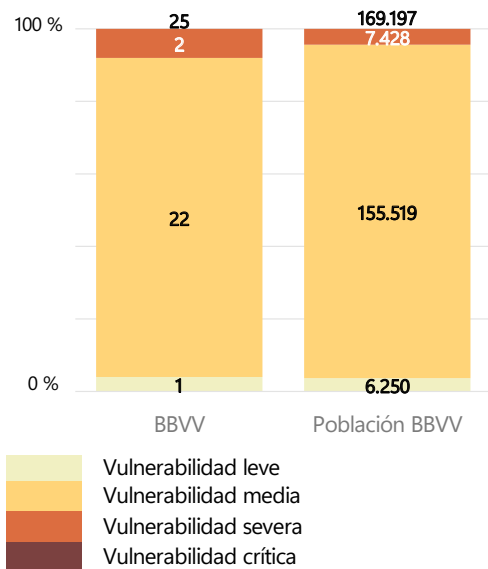
		IVIV				
		0	A	B	C	D
		0-MN	MN-VR	VR-1,25MN	1,25-1,45MN	>1,45MN
IEST y/o IREN + IPAR	No vulnerable	NV	NV	VL	VL	VM
	Vulnerabilidad leve	VL	VL	VL	VM	VS
	Vulnerabilidad media	VM	VM	VM	VS	VC
	Vulnerabilidad severa	VS	VS	VS	VC	VC
	Vulnerabilidad crítica	VC	VC	VC	VC	VC

BARRIOS VULNERABLES

CLASIFICACIÓN DE LA VULN.

Fuentes y metodología: clasificación de los Barrios Vulnerables por su nivel de vulnerabilidad a partir de la intersección y la magnitud de las dimensiones de la vulnerabilidad. La clasificación distingue entre vulnerabilidad leve, media, severa y crítica.

Nº BBVV y población por clasificación



Plano 173. Clasificación de los Barrios Vulnerables: vulnerabilidad leve, media, severa y crítica