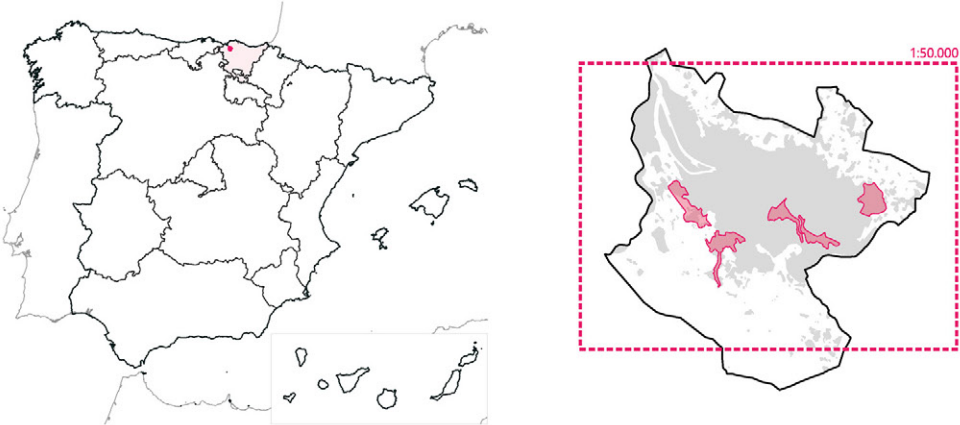


Bilbao



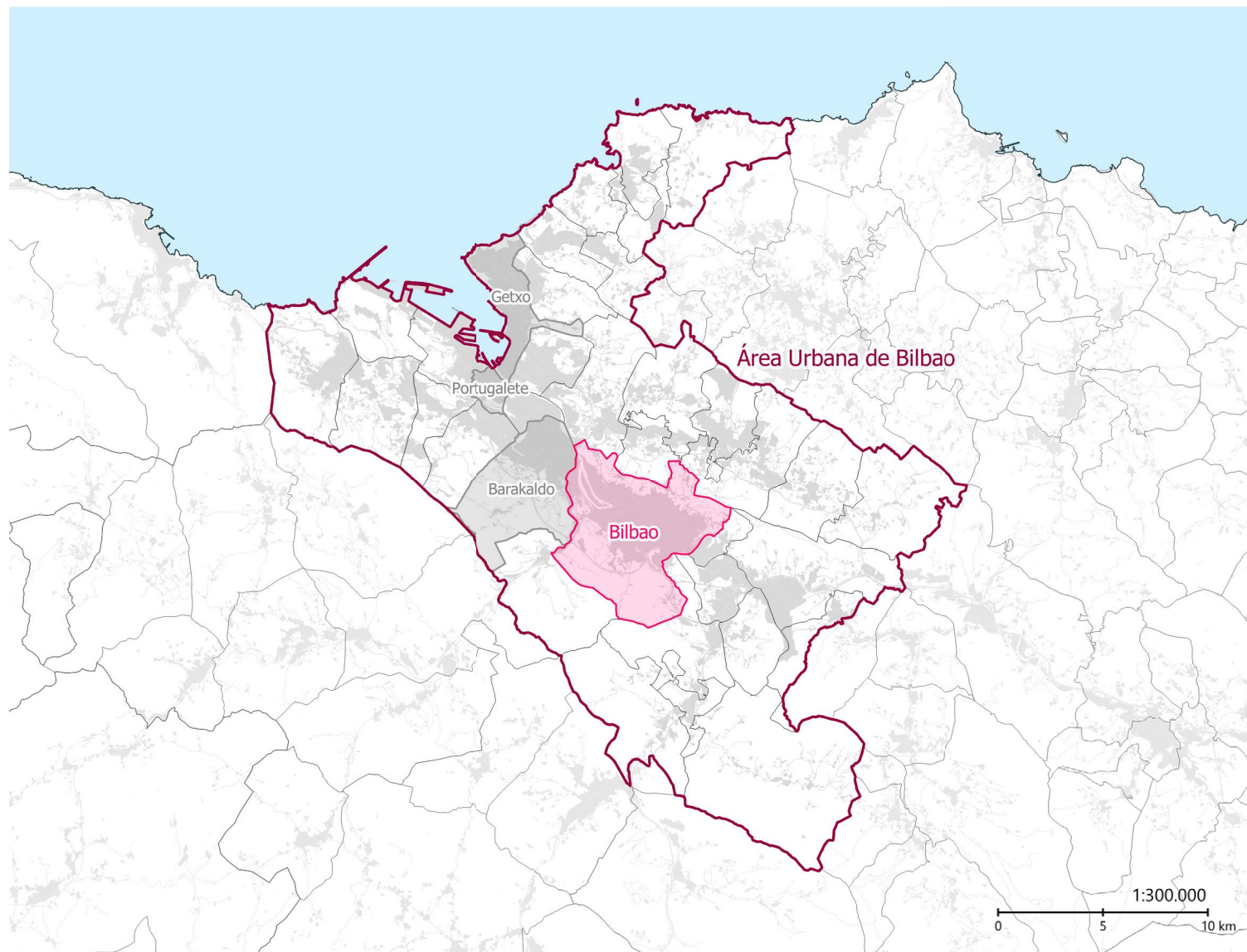
Plano 174. Localización de la ciudad en España y ubicación de los Barrios Vulnerables en el municipio

LOCALIZACIÓN

CCAA: País Vasco

Área Urbana: Bilbao

Fuentes y metodología: Áreas Urbanas obtenidas del Atlas Estadístico de las Áreas Urbanas en España (MIVAU) y municipios obtenidos del Instituto Geográfico Nacional.






Plano 175. Localización de la ciudad en su Área Urbana. En gris, el resto de municipios del Área Urbana que pertenecen al cuerpo de estudio del Catálogo

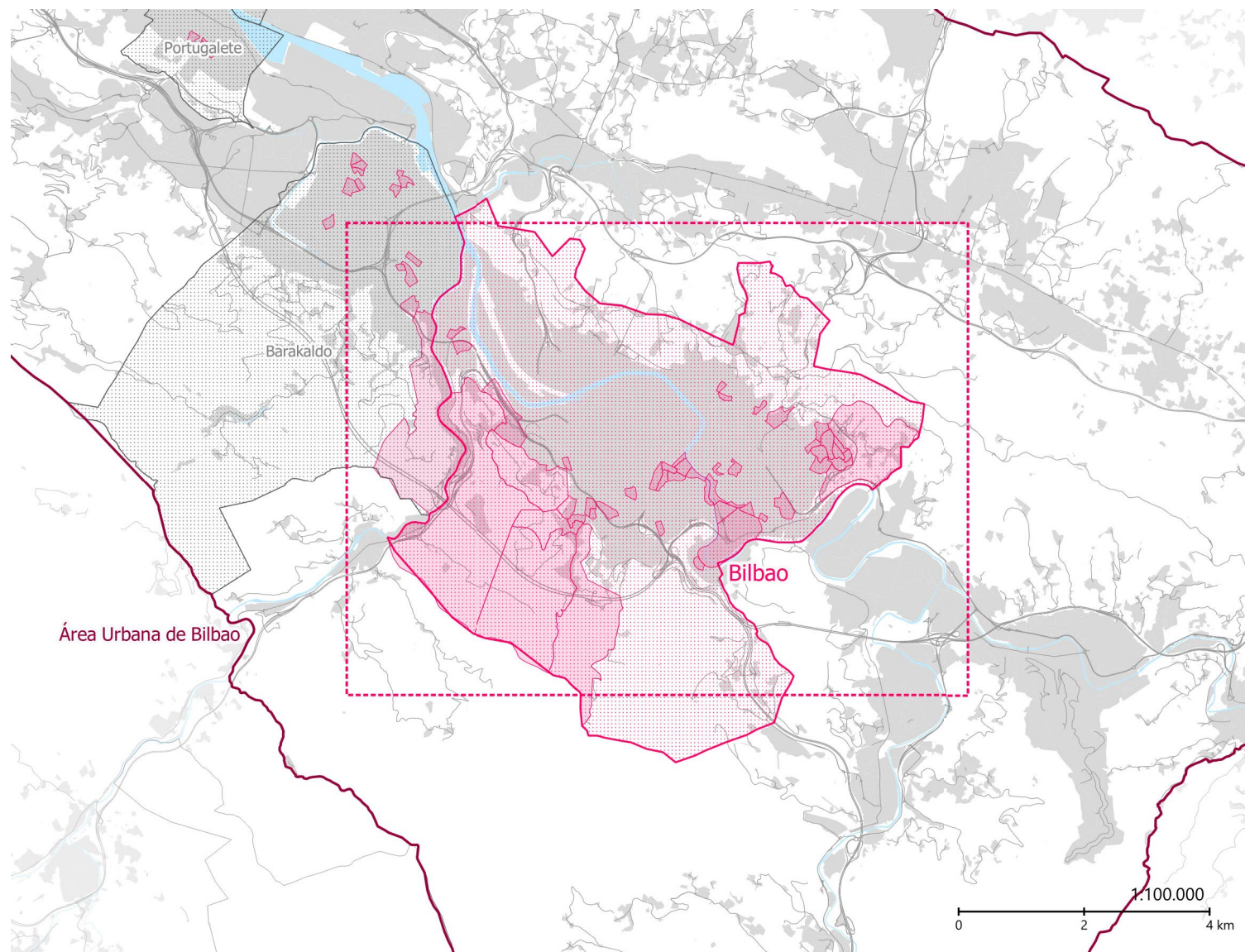
DATOS BÁSICOS

TÉRMINO MUNICIPAL

Fuentes y metodología: los datos de población viviendas y SSCC totales provienen del Censo de Población y Viviendas 2021 del INE. Los datos de renta media por unidad de consumo del Atlas de Distribución de Rentas 2021 del INE. El dato de zona climática proviene del Anejo B del DBHE del Código Técnico de la Edificación.

Población	345.749
Viviendas	165.685
SSCC totales	277
SSCC vulnerables	48
SSCC vuln. (%)	17,3%
Renta UC ciudad	23.959 €
Renta UC España	21.350 €
Z. climática actual	C1

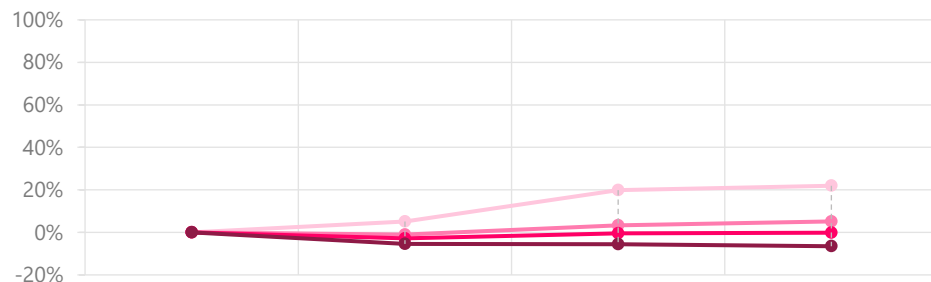
	Encuadre núcleo urbano
	Limite municipal
	SSCC vulnerables cuerpo de estudio



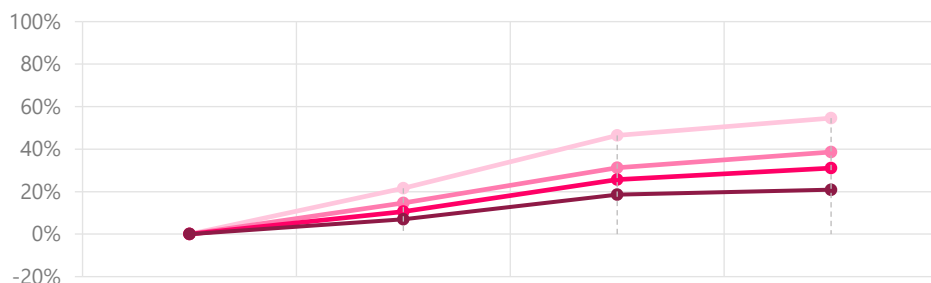
Plano 176. Localización del núcleo urbano y el encuadre cartográfico en el municipio. En rosa, las secciones censales vulnerables en el Área Urbana

A continuación, se puede observar la evolución de la población en la [Figura 57](#) con los datos recogidos de 1991, 2001, 2011 y 2021, en comparación con la evolución del número de viviendas. El caso del municipio de Bilbao llama la atención en cuanto al decrecimiento poblacional que ha sufrido desde 1991, reduciéndose en un 6,51% en 2021 respecto al 1991, al igual que en su provincia, Bizkaia, con valores que no han vuelto a alcanzar los del 1991. Tan solo en el País Vasco han aumentado en un 5,16% respecto al 1991, una tendencia inferior a la estatal. En cuanto al número de viviendas, aunque la tendencia ha sido inferior que la del Estado, no se han reducido en ninguna de las escalas respecto a los datos registrados en 1991.

En la página contigua se analiza el indicador de estudios (IEST) y el indicador de paro (IPAR) en la [Figura 58](#) en las mismas escalas: estatal, comunidad autónoma, provincial y municipal. Destacan los valores del indicador de estudios por la diferencia respecto al Estado en toda su evolución, con menor presencia en las escalas autonómica, provincial y municipal. El indicador de paro en Bilbao superó al resto de escalas tanto en 1991 como en 2001, cabe citar también la diferencia respecto a la tendencia española del 2011 con menor presencia en País Vasco, seguido de Bizkaia y Bilbao.

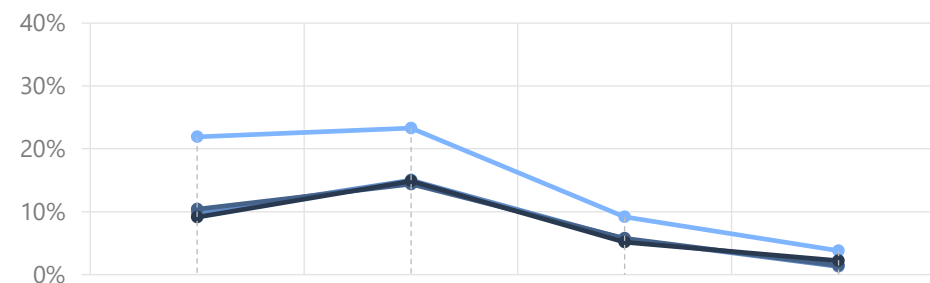


Población	1991		2001		2011		2021	
	Pob. 1991	Pob. 2001	Δ 91-01	Pob. 2011	Δ 91-11	Pob. 2021	Δ 91-21	
Estatal	38.872.268	40.847.371	5,08%	46.574.724	19,81%	47.400.800	21,94%	
CC AA	2.104.041	2.082.587	-1,02%	2.173.265	3,29%	2.212.629	5,16%	
Provincia	1.155.106	1.122.637	-2,81%	1.150.040	-0,44%	1.153.635	-0,13%	
Municipio	369.839	349.972	-5,37%	349.360	-5,54%	345.750	-6,51%	

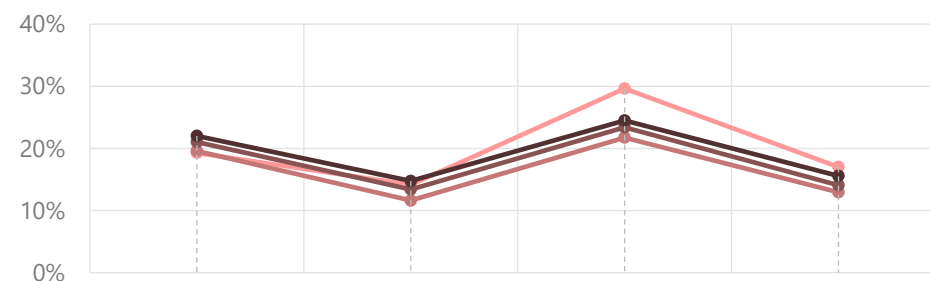


Viviendas	1991		2001		2011		2021	
	Viv. 1991	Viv. 2001	Δ 91-01	Viv. 2011	Δ 91-11	Viv. 2021	Δ 91-21	
Estatal	17.220.399	20.946.554	21,64%	25.208.624	46,39%	26.623.708	54,61%	
CC AA	775.396	889.560	14,72%	1.017.600	31,24%	1.075.077	38,65%	
Provincia	424.716	469.769	10,61%	533.880	25,70%	556.704	31,08%	
Municipio	137.022	146.619	7,00%	162.560	18,64%	165.687	20,92%	

Figura 57. Evolución de la población (arriba) y las viviendas (abajo) a partir de los Censos de 1991-2021



UEST	1991	2001	2011	2021
Estatal	21,90%	23,30%	9,16%	3,81%
CC AA	9,74%	15,01%	5,68%	1,28%
Provincia	10,38%	14,40%	5,77%	1,45%
Municipio	9,13%	14,86%	5,16%	2,21%



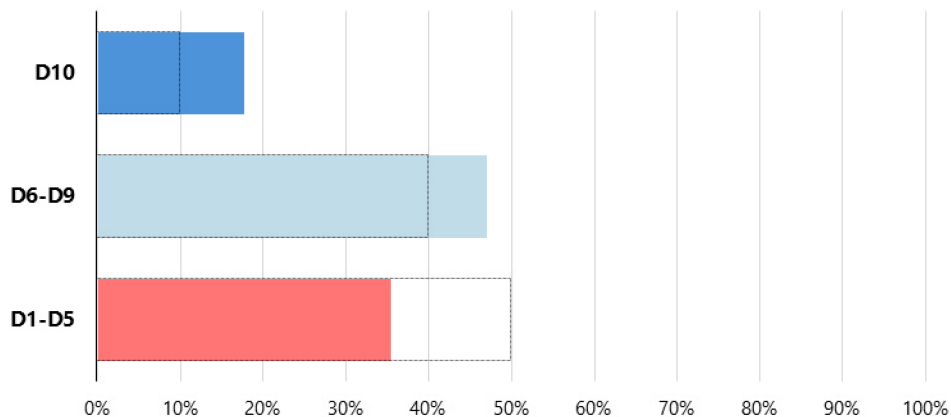
IPAR	1991	2001	2011	2021
Estatal	19,30%	14,15%	29,64%	17,02%
CC AA	19,61%	11,63%	21,73%	12,95%
Provincia	21,03%	13,39%	23,40%	14,07%
Municipio	22,02%	14,77%	24,50%	15,55%

Figura 58. Evolución de los indicadores de estudios (arriba) y paro (abajo) a partir de los Censos de 1991-2021

Bilbao pertenece al *Grupo D: Municipio con aportes significativos de los tres rangos considerados*, contando por tanto con una presencia superior al 20% en las categorías de renta baja y media y superior al 10% en el tramo de rentas altas. En este caso el rango que más presencia tiene es el intermedio con una representación del 47% de secciones censales, seguido del 35% de rentas bajas y un 18% de rentas consideradas altas.

En un análisis detallado por deciles vemos que existe una evidente concentración en deciles superiores, con una distribución en ascenso hacia valores de mayor renta. De hecho, el decil con mayor presencia es el superior, seguido de los dos siguientes (D9 y D8). Los valores entre el decil quinto y el séptimo suponen en torno al 9% y solo el cuarto decil asciende por encima del 10% de secciones censales, para a partir de ese punto caer hasta valores que no alcanzan el 5% en los dos deciles de menor renta.

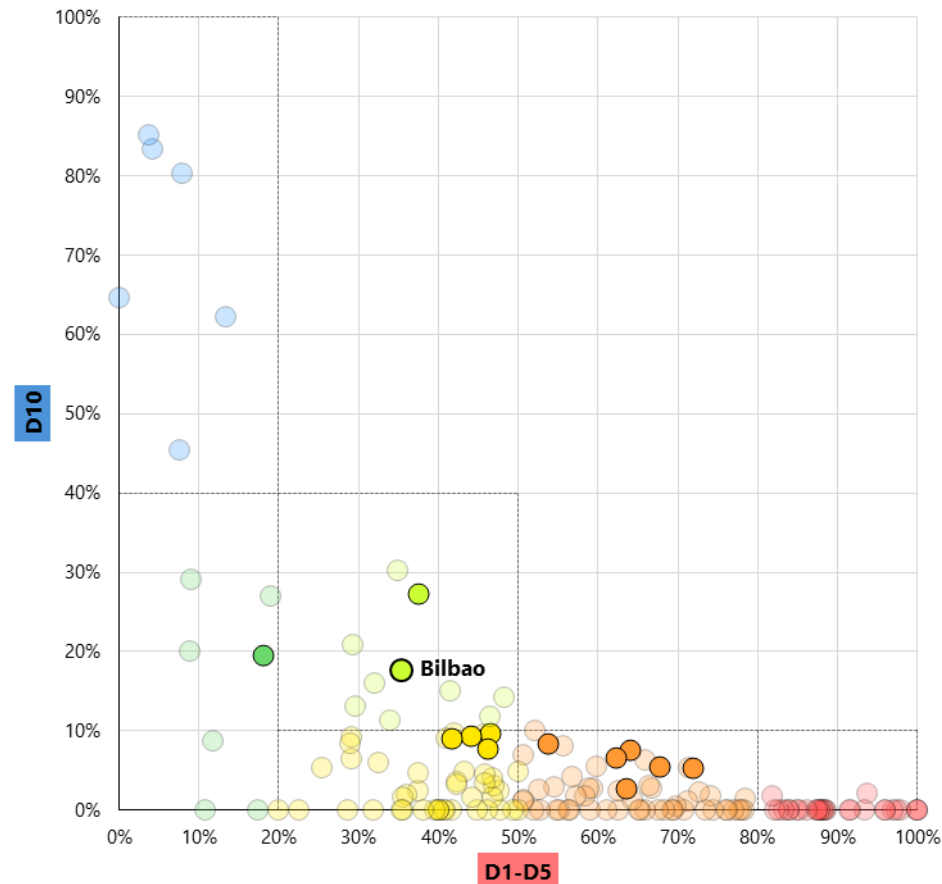
Distribución de la renta por deciles



Descripción de la distribución de la renta

Deciles de renta	D1	D2	D3	D4	D5	D6	D7	D8	D9	D10
Cohortes de renta	D1-D5					D6-D9				D10
Grupos	Rentas bajas (50% más pobre)					Rentas medias				Rentas altas (10% más rico)

Grupo según la distribución de la renta a nivel municipal



Grupos según renta	Deciles de renta	SSCC	%	Pob.	%
Rentas bajas (50% más pobre)	D1-D5	98	35,4%	119.134	34,5%
Rentas medias	D6-D9	130	46,9%	166.625	48,2%
Rentas altas (10% más rico)	D10	49	17,7%	59.990	17,4%

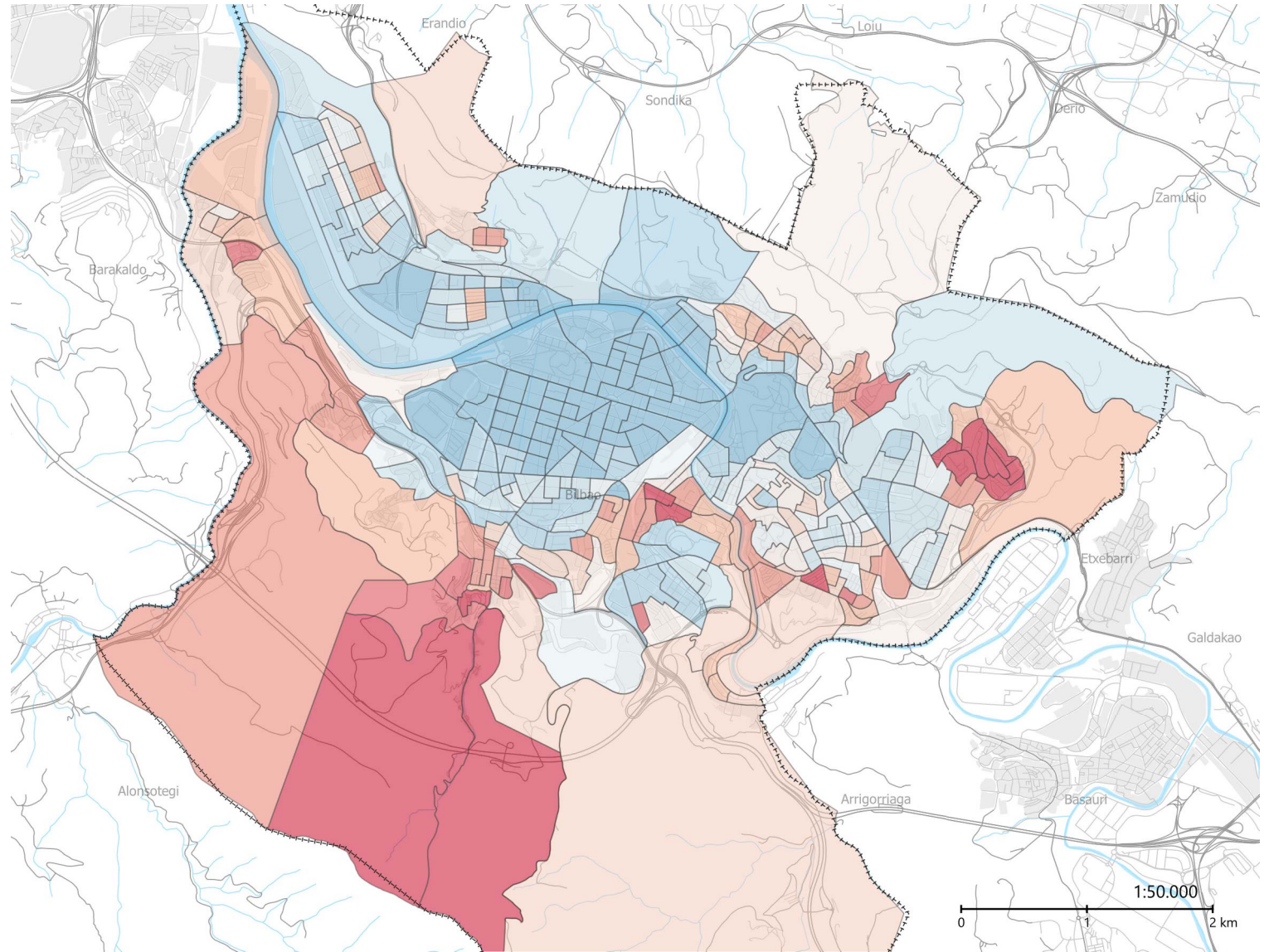
Figura 59. Análisis de la estructura de rentas en el municipio

ESTRUCTURA DE RENTAS

RENDA MEDIA (IREN2)

Fuentes y metodología: renta media por unidad de consumo de las SSCC a partir de los datos del Atlas de Distribución de Rentas 2021 del INE, distribuida en deciles para el total del cuerpo de estudio.

Rango	Nº SSCC	Nº hab.	%
D1	13	13.466	3,9
D2	8	8.007	2,3
D3	22	28.882	8,4
D4	29	34.849	10,1
D5	26	33.930	9,8
D6	25	31.141	9,0
D7	24	31.203	9,0
D8	38	47.468	13,7
D9	43	56.813	16,4
D10	49	59.990	17,4
Sin datos			
TOTAL	277	345.749	

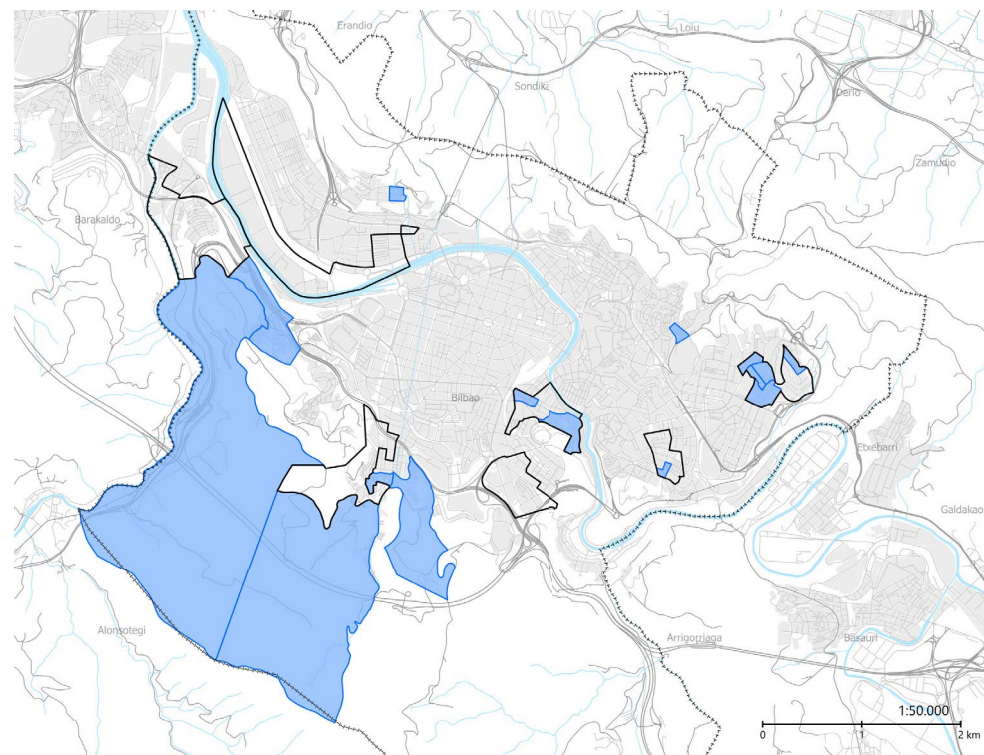


Plano 177. Distribución del sectionado censal por la renta media por unidad de consumo del decil más pobre (D1) al más rico (D10)

Bilbao

El patrón espacial de la vulnerabilidad por estudios en la ciudad de Bilbao no presenta grandes variaciones entre 2011 y 2021. Han aumentado la presencia de secciones censales vulnerables por estudios en los distritos de Otxarkoaga, Rekalde; y han desaparecido las localizadas en el Barrio Vulnerable de Bilbao La Vieja-San Francisco-Zabala.

El indicador de renta incluido en el Catálogo de 2021 se localiza en algunas secciones censales que en 2011 eran vulnerables por estudios, como es el caso de las que conforman los Barrios Vulnerables citados de Bilbao La Vieja-San Francisco-Zabala, y en Otxarkoaga, donde además de pasar de ser vulnerables por renta, han aumentado en número. A pesar del aumento de 20 secciones censales vulnerables por la dimensión relacional, el municipio de Bilbao se mantiene en una mejor situación que la del conjunto del cuerpo de estudio en 2021.



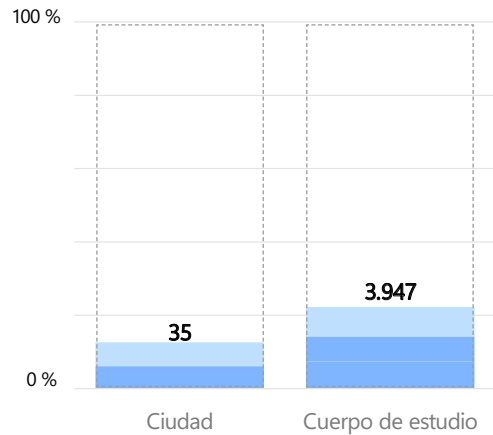
Plano 178. SSCC vulnerables por estudios en el Catálogo de 2011. En negro, Barrios Vulnerables 2011

VULNERABILIDAD URBANA

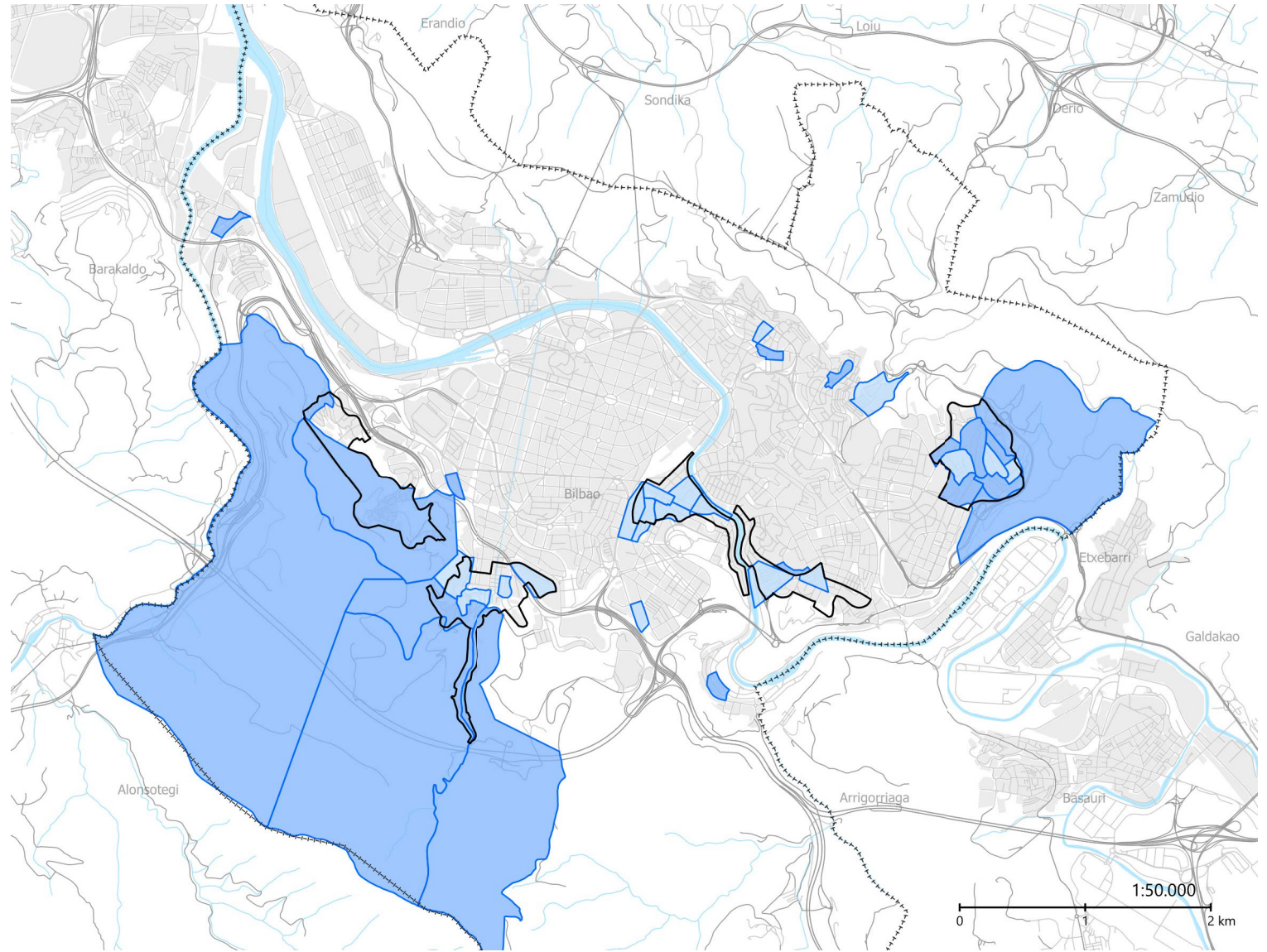
DIMENSIÓN RELACIONAL

Fuentes y metodología: SSCC con valores del IEST (porcentaje de población analfabeta o sin estudios mayor de 16 años, según el Censo de Población 2021 del INE) y/o del IREN (porcentaje de población con ingresos por unidad de consumo por debajo del 60% de la mediana, según el Atlas de Distribución de Rentas del INE para 2021) superiores a los valores de referencia fijados para el cuerpo de estudio: IEST = 6,71% e IREN = 30,42%.

Nº SSCC en la ciudad y cuerpo de estudio



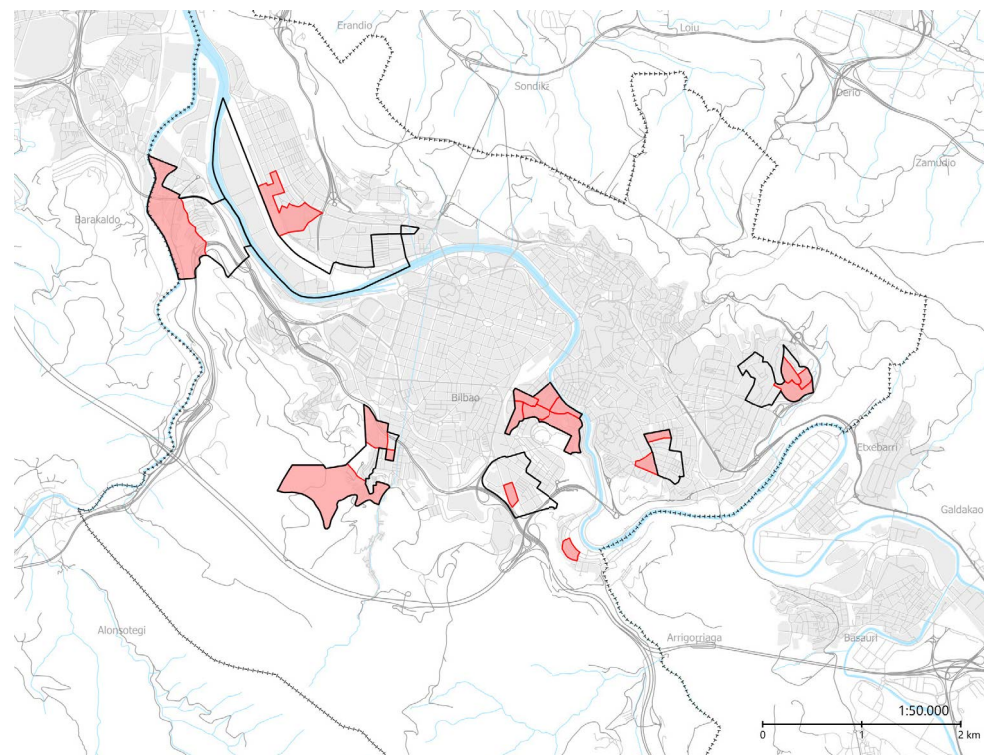
- SSCC vulnerables por IEST o IEST+IREN
- SSCC vulnerables por IREN
- BBVV 2021



Plano 179. Secciones censales vulnerables por estudios, renta o ambas según Censo 2021./ BBVV 2021: Barrios Vulnerables 2021

Bilbao

El patrón espacial de la vulnerabilidad por el indicador de paro en la ciudad de Bilbao tampoco presenta variaciones destacables entre 2011 y 2021. Desaparecen las secciones censales vulnerables del noroeste del municipio, así como algunas de las secciones del Barrio Vulnerable de Bilbao La Vieja-San Francisco-Zabala y aumentan las localizadas en el de Otxarkoaga. El desempleo en Bilbao se mantiene en una mejor situación que la del conjunto del cuerpo de estudio en 2021.



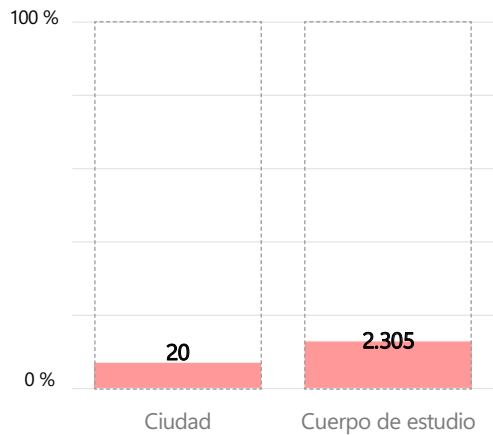
Plano 180. SSCC vulnerables por paro en el Catálogo de 2011. En negro, Barrios Vulnerables 2011

VULNERABILIDAD URBANA

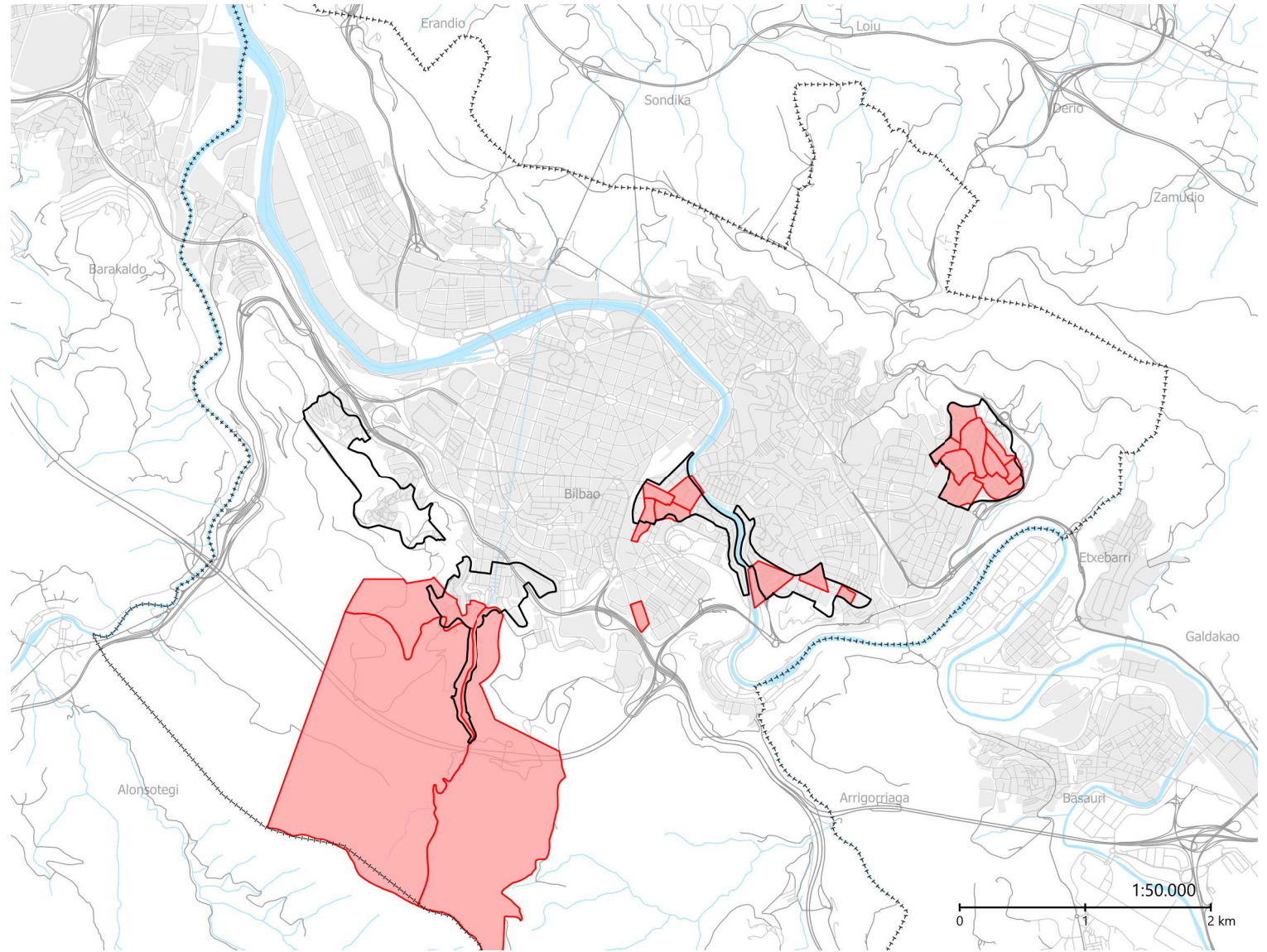
DIMENSIÓN LABORAL

Fuentes y metodología: SSCC con valores del IPAR (porcentaje de población parada sobre la población activa para mayores de 16 años, según el Censo de Población 2021 del INE) superiores a los valores de referencia fijados para el cuerpo de estudio: IPAR = 26,86%.

Nº SSCC en la ciudad y cuerpo de estudio



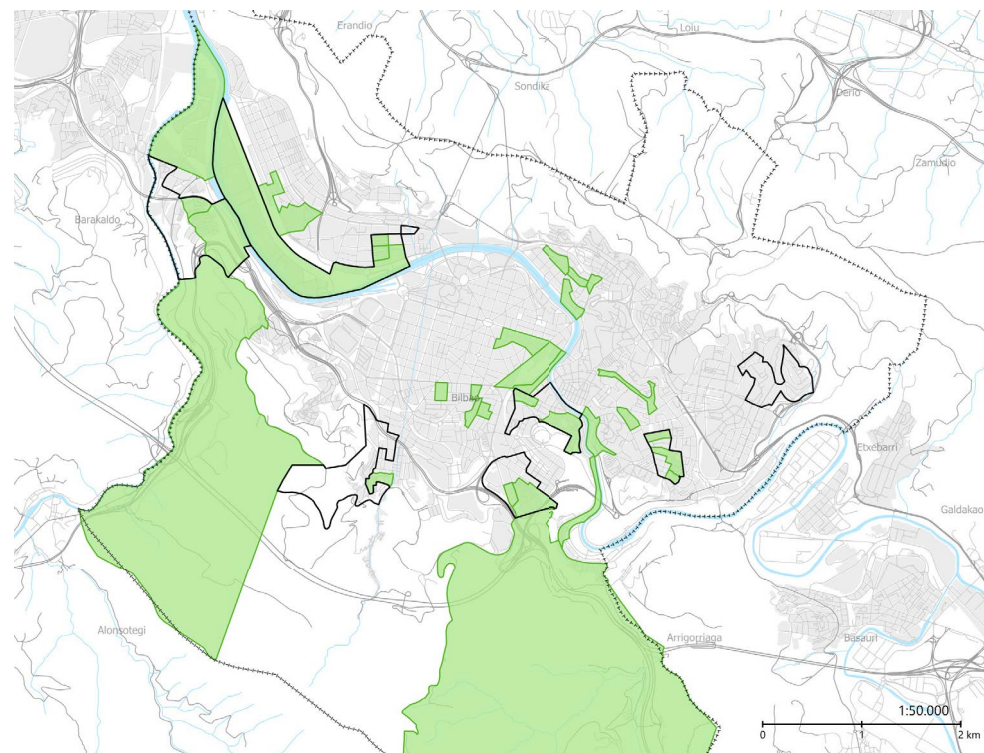
■ SSCC vulnerables por IPAR
 BBVV 2021



Plano 181. Secciones censales vulnerables por paro según Censo 2021./ BBVV 2021: Barrios Vulnerables 2021

El patrón espacial de la vulnerabilidad por vivienda en la ciudad de Bilbao presenta ligeras variaciones entre 2011 y 2021. Se observa una mayor concentración en las zonas localizadas al sur de la A-8 en los distritos de Basurto-Zorroza y Rekalde, y desaparecen las del norte de la A-8, en el distrito de Deusto. Además, continúan constantes las secciones censales vulnerables por vivienda en el Casco Viejo, aunque muchas de ellas se han desplazado ligeramente; también desaparecen las secciones censales de Uribarri y las de Abando.

Se mantiene el número de Barrios Vulnerables por el indicador de vivienda que existía en 2011 (4), pero ha aumentado en número de habitantes en estos, en casi 10.000 habitantes. En cambio, en 2021 existen 7 secciones censales vulnerables por vivienda menos que en 2011 y 10.000 habitantes menos, debido en parte al filtro de rentas altas incluido en el Catálogo de 2021.



Plano 182. SCC vulnerables por vivienda en el Catálogo de 2011. En negro, Barrios Vulnerables 2011

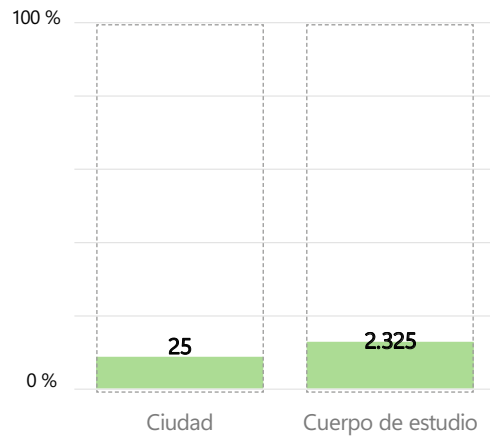
VULNERABILIDAD URBANA

DIMENSIÓN RESIDENCIAL

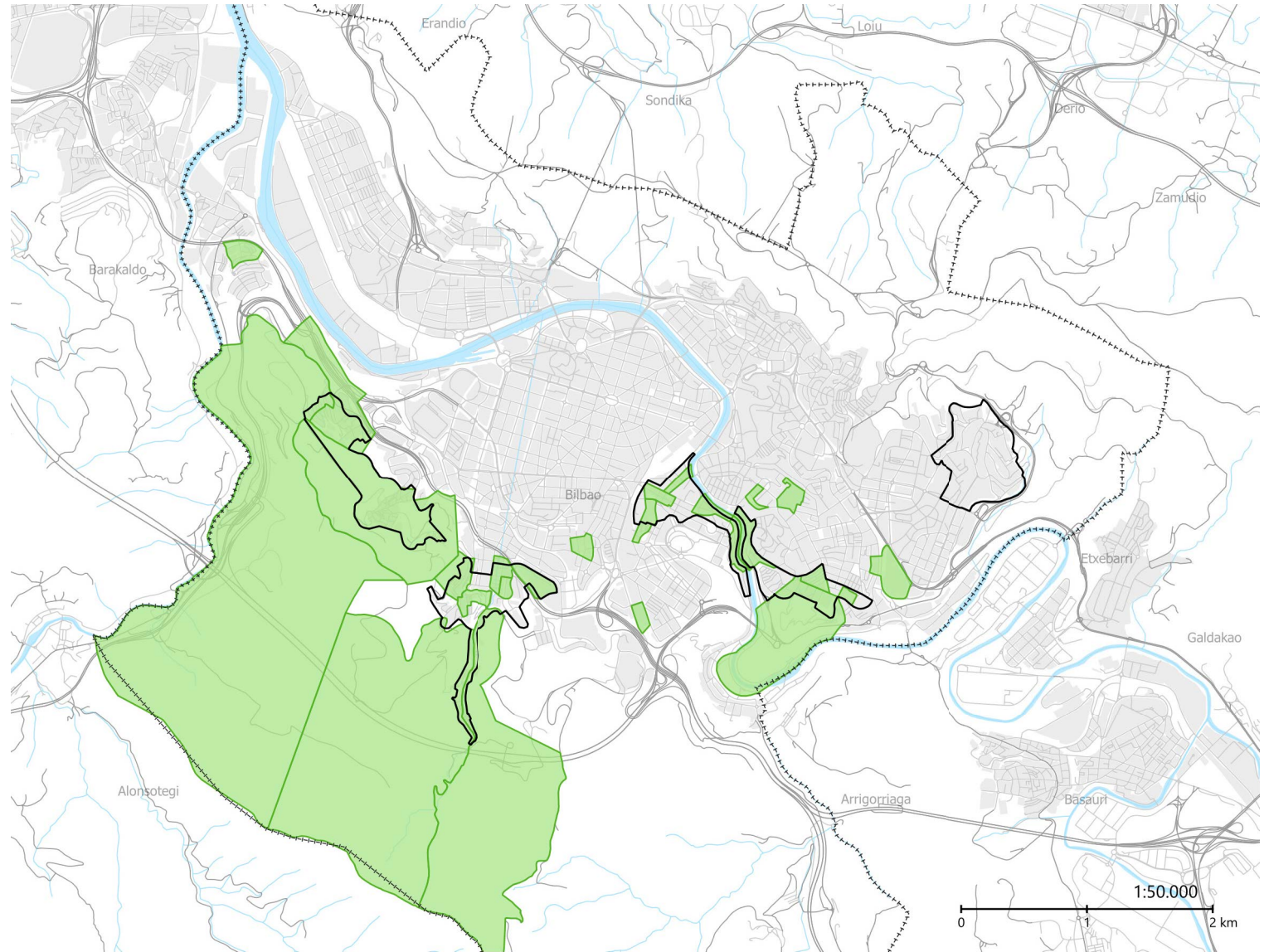
Fuentes y metodología: SSCC con valores del IVIV-Bizkaia* (categoría media ponderada por superficie residencial construida en cada sección censal, excluyendo las SSCC con promedio de renta en los cuatro deciles más altos) superiores a los valores de referencia fijados para los cuatro municipios de la provincia de Bizkaia: IVIV= 5,00, en una escala del 1 al 7.

* Indicador construido a partir datos disponibles en el Catastro de la Diputación Foral de Bizkaia, al no estar en el régimen fiscal común.

Nº SSCC en la ciudad y cuerpo de estudio



■ SSCC vulnerables por IVIV
 BBVV 2021



Plano 183. Secciones censales vulnerables por vivienda según Catastro de la Diputación Foral de Bizkaia./ BBVV 2021: Barrios Vulnerables 2021

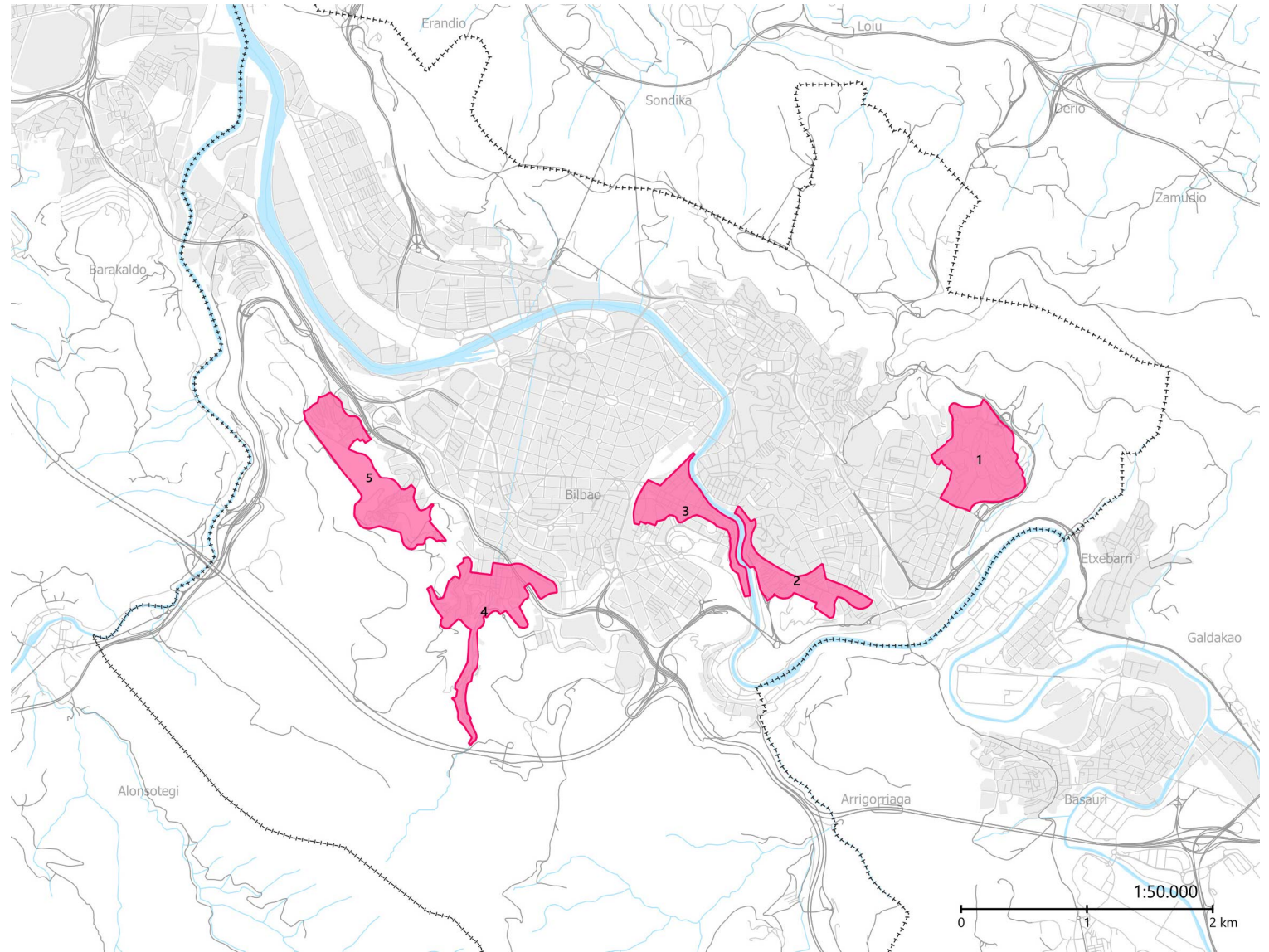
Nº	Código BV	Denominación BV	Población	Nº SSCC	IEST 21	IREN 21	IPAR 21	IVIV 21	Tipo vulnerabilidad	Clasificación	Grupo	Forma de crecimiento
1	48020003	Otxarkoaga	10.683	10	6,73%	36,94%	35,44%		EST REN PAR	SOC	VM	Promoción pública 1940-1960
2	48020004(M)	Atxuri-Santutxi-Mina del Morro	8.693	7	3,86%	27,92%	24,22%		VIV	RES	VL	Periferia mixta
3	48020006	Bilbao La Vieja-San Francisco-Zabala	10.829	8	3,74%	34,96%	27,50%		REN PAR VIV	SOC+RES	VM	Casco histórico
4	48020008(M)	Errekalde-Uretamendi-Peñascal	8.231	9	5,19%	31,76%	24,75%		REN VIV	SOC+RES	VS	Periferia mixta
5	48020001	Altamira-Masustegui-Monte Caramelo	3.457	3	5,83%	24,95%	20,34%		VIV	RES	VL	Periferia mixta

Leyenda | **Código BV**: identificación del Barrio Vulnerable. (M): modificación del perímetro, (U): unión de barrios preexistentes, (1, 2...): división de barrio preexistente. **Población**: según el censo de 2021. / **N.º SSCC**: Número de secciones censales pertenecientes al Área Estadística Vulnerable (AEV). / **IEST 21** / **IREN 21** / **IPAR 21** / **IVIV 21**: Valores de los indicadores de Estudios, Renta, paro y vivienda, respectivamente, correspondientes a los Barrios Vulnerables delimitados / Resaltados en rojo los valores que superan el Valor de Referencia para cada Indicador de Vulnerabilidad. / **Tipo de vulnerabilidad**: EST: Estudios, REN: Renta; PAR: Paro; VIV: Vivienda. / **Dimensiones de la vulnerabilidad**: SOC: Social; RES: Residencial. / **Clasificación por grado de vulnerabilidad**: VL: Leve, VM: Media, VS: Severa y VC: Crítica. / **Forma de crecimiento**: Tipologías del tejido urbano según origen histórico y tipo de promoción.

BARRIOS VULNERABLES

IDENTIFICACIÓN

Fuentes y metodología: identificación de los Barrios Vulnerables delimitados para el año 2021 a partir de datos del Censo de Población y Viviendas 2021, el Atlas de Distribución de Renta de los Hogares 2021 y la Dirección General de Catastro. La numeración permite consultar los datos para cada barrio en la tabla adjunta.



Plano 184. Localización de la ciudad en su Área Urbana. En gris, el resto de municipios del Área Urbana que pertenecen al cuerpo de estudio del Catálogo

	BBVV 2001		BBVV 2011		BBVV 2021	
	Núm.	Pob.	Núm.	Pob.	Núm.	Pob.
Total BBVV	8	69.135	7	43.900	5	41.893
Pob. total del municipio		349.972		351.356		345.749
% Pob. en BBVV		19,75%		12,49%		12,12%
Formas de crecimiento						
Casco histórico	2	22.347	1	8.910	1	10.829
Ensanche	1	4.110				
Parcelación periférica	1	6.175	1	6.840		
Ciudad jardín						
Promoción pública 1940-1960	2	20.567	1	7.085	1	10.683
Promoción 1960-1975						
Promoción pública 1975-1990						
Promoción privada 1975-1990						
Pueblo anexionado						
Media mixta						
Periferia mixta	2	15.936	4	21.065	3	20.381
Promoción social 2000						
Dimensiones de vulnerabilidad						
Relacional			1	7.085	3	29.743
Laboral	3	30.618	2	13.830	2	21.512
Habitacional	6	50.636	4	22.985	4	31.210
Categorías de vulnerabilidad						
Residencial	5	38.517	4	22.985	2	12.150
Social	2	18.499	3	20.915	1	10.683
Social + residencial	1	12.119			2	19.060
Clasificación de vulnerabilidad						
Leve	7	55.911	6	36.815	2	12.150
Media	1	13.224	1	7.085	2	21.512
Severa					1	8.231
Crítica						

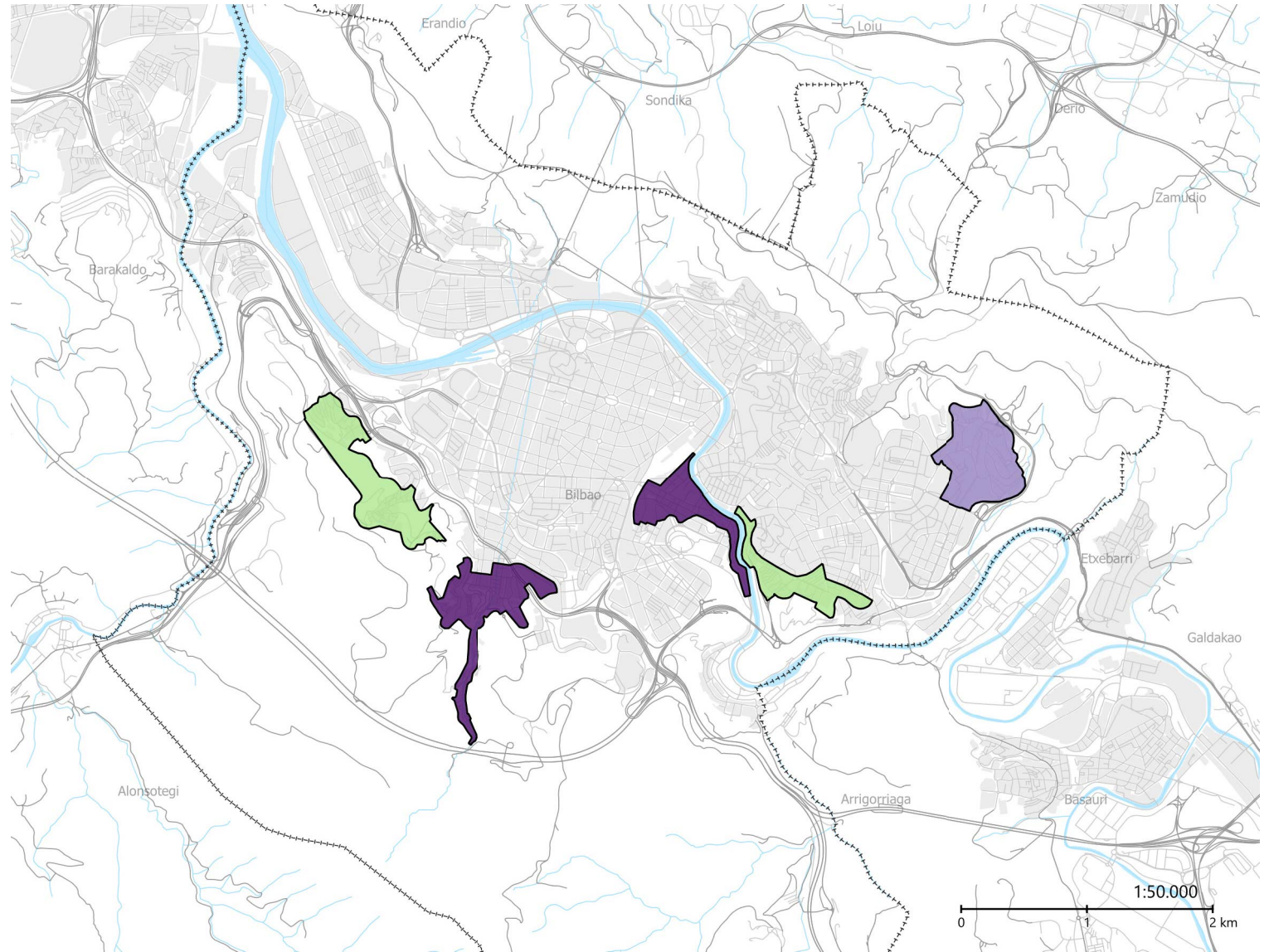
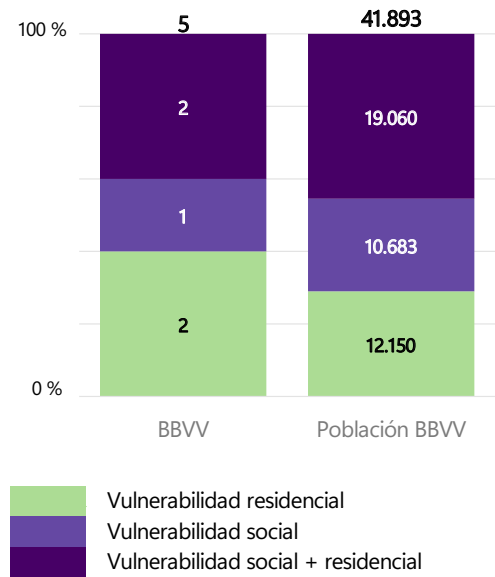
Figura 60. Recuento de Barrios Vulnerables en los Catálogos de 2001, 2011 y 2021

BARRIOS VULNERABLES

DIMENSIONES DE LA VULN.

Fuentes y metodología: Barrios Vulnerables por dimensiones de la vulnerabilidad. La vulnerabilidad social comprende la dimensión laboral (IPAR) y la dimensión relacional (IEST/IREN), mientras que la vulnerabilidad residencial comprende la dimensión habitacional (IVIV).

Nº BBV y población por dimensión



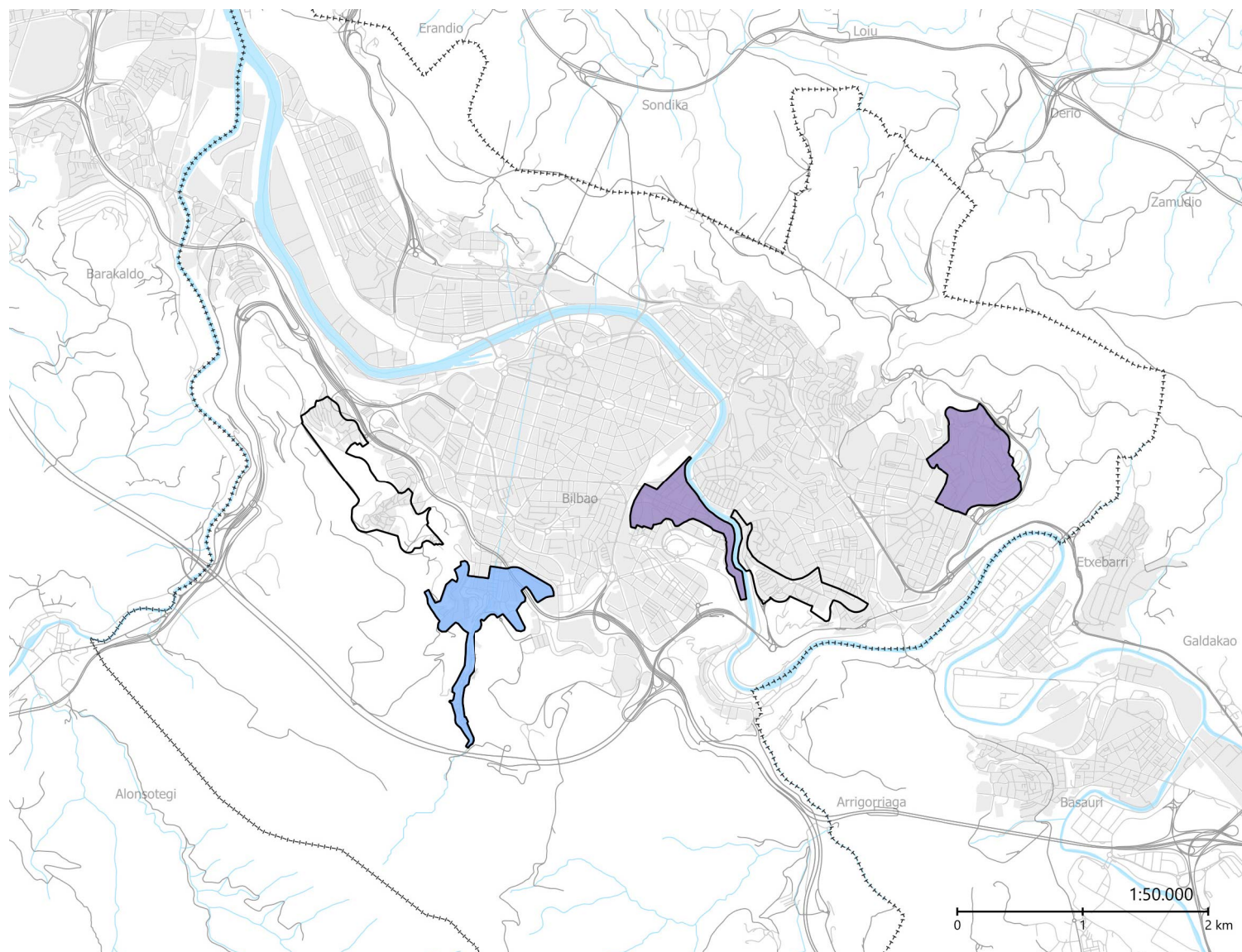
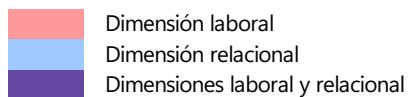
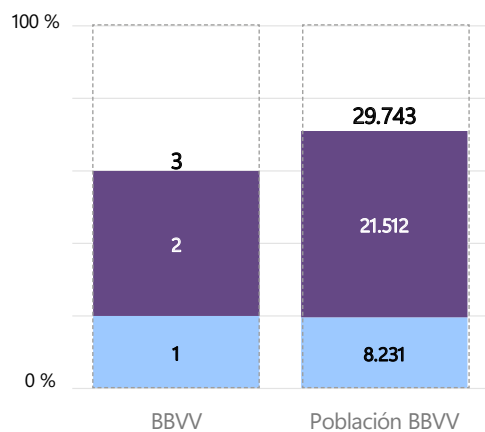
Plano 185. Barrios Vulnerables por dimensiones de la vulnerabilidad: vulnerabilidad residencial, vulnerabilidad sociales y ambas dimensiones.

BARRIOS VULNERABLES

VULNERABILIDAD SOCIAL

Fuentes y metodología: BBVV delimitados con vulnerabilidad social, en su dimensión laboral (IPAR > 26,86%, % de población parada sobre la población activa para mayores de 16 años), en su dimensión relacional (IEST > 6,71%, % de población analfabeta o sin estudios mayor de 16 años; y/o IREN > 30,42%, % de población con ingresos por unidad de consumo por debajo del 60% de la mediana) o en ambas.

Nº BBVV y población con vuln. social



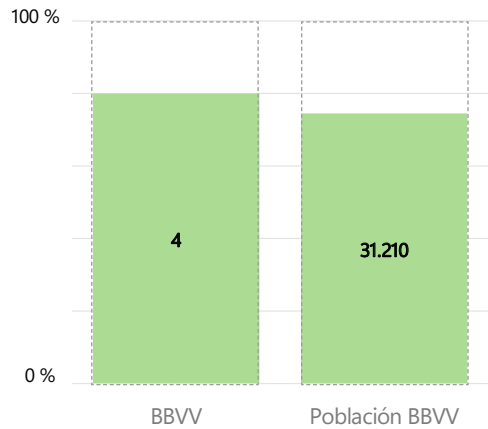
Plano 186. Barrios Vulnerables por dimensiones de la vulnerabilidad social: dimensión laboral, dimensión relacional y ambas

BARRIOS VULNERABLES

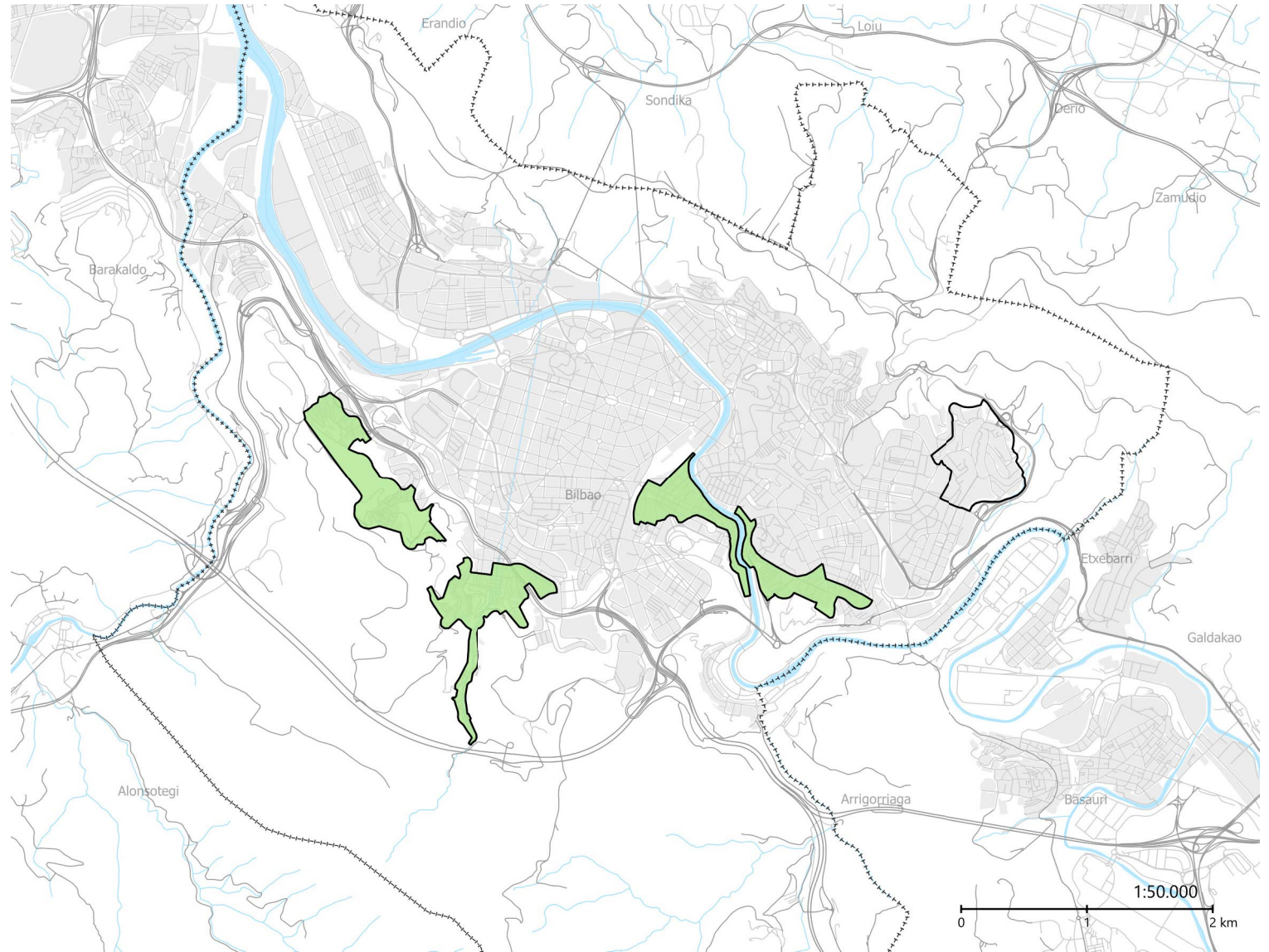
VULNERABILIDAD RESIDENCIAL

Fuentes y metodología: BBVV delimitados con vulnerabilidad residencial (IVIV-Bizkaia > 5'00), categoría media ponderada por superficie residencial construida en cada sección censal, según Catastro de la Diputación de Bizkaia. Valores en una escala del 1 al. Indicador calculado para los cuatro municipios del Catálogo en la provincia de Bizkaia.

Nº BBVV y población en vuln. residencial



Dimensión residencial



Plano 187. Barrios Vulnerables con vulnerabilidad residencial

En 2001, eran 8 los Barrios Vulnerables catalogados en Bilbao y su población en conjunto suponía el 19,75% de la municipal. En 2011, fueron 7 Barrios Vulnerables, lo que reducía la población afectada hasta el 12,49%. En 2021, el número de Barrios Vulnerables se volvería a reducir hasta los 5, albergando el 12,12% de la población de la ciudad.

Respecto a los cambios en el patrón espacial de la vulnerabilidad en Bilbao, se confirma la desaparición del Casco Viejo y del ensanche (Abando e Indautxu) como Barrios Vulnerables ya detectada en 2011; pero permanecen en situación de vulnerabilidad Bilbao La Vieja y distintos barrios de la periferia.

		IPAR				
		0	A	B	C	
		0-MN	MN-VR	VR-2,5MN	>2,5MN	
IEST y/o IREN	0	0-MN	NV	NV	VL	VS
	A	MN-VR	NV	NV	VM	VS
	B	VR-2,5MN	VL	VM	VM	VS
	C	>2,5MN	VS	VS	VS	VC

		IVIV				
		0	A	B	C	D
		0-MN	MN-VR	VR-1,25MN	1,25-1,45MN	>1,45MN
IEST y/o IREN + IPAR	No vulnerable	NV	NV	VL	VL	VM
	Vulnerabilidad leve	VL	VL	VL	VM	VS
	Vulnerabilidad media	VM	VM	VM	VS	VC
	Vulnerabilidad severa	VS	VS	VS	VC	VC
	Vulnerabilidad crítica	VC	VC	VC	VC	VC

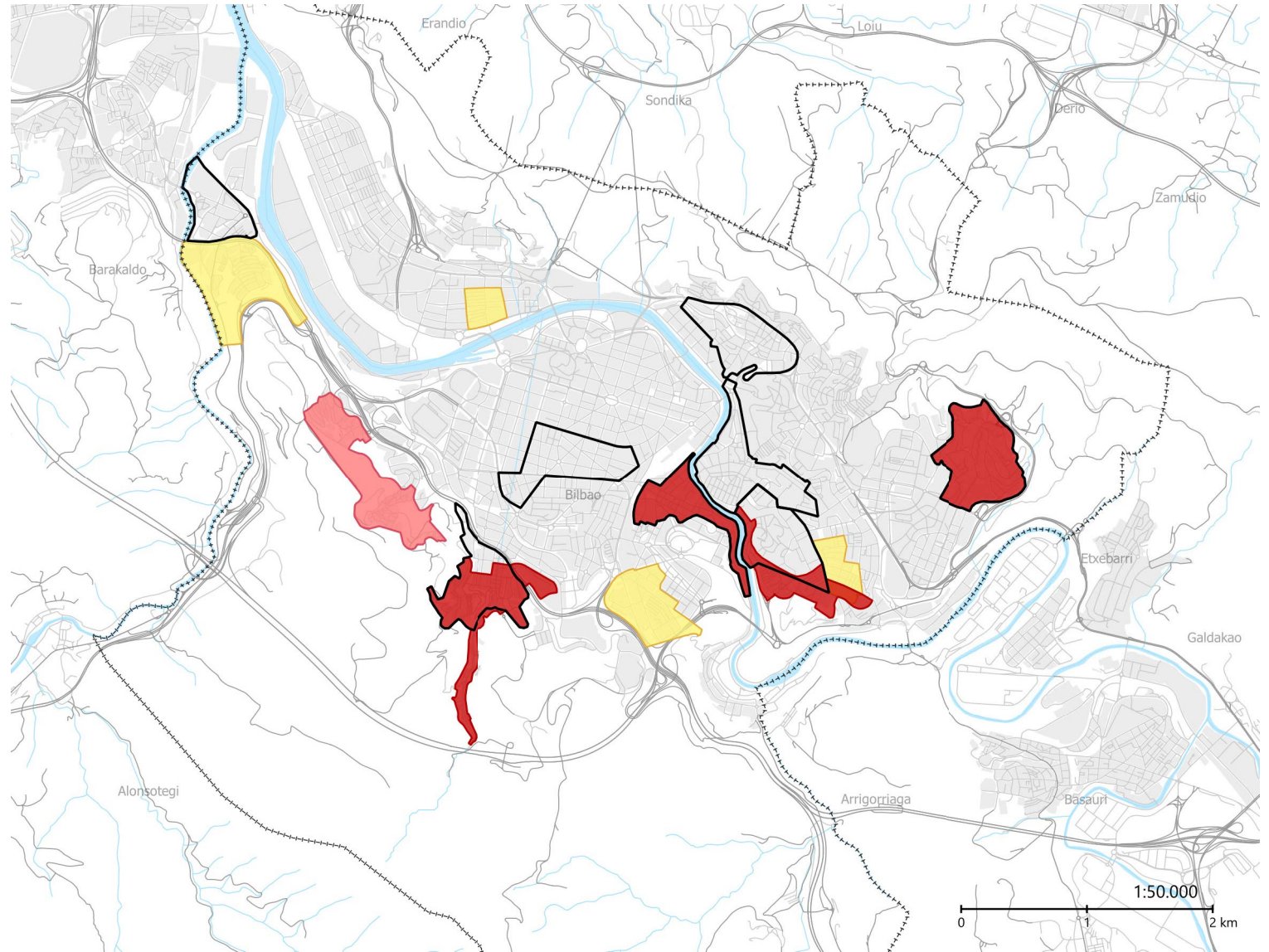
BARRIOS VULNERABLES

EVOLUCIÓN HISTÓRICA

Fuentes y metodología: evolución de los Barrios Vulnerables en los Catálogos de 2001, 2011 y 2021, en función del mantenimiento, desaparición o reaparición de los Barrios Vulnerables en la ciudad.

Catálogos de Barrios Vulnerables						
	2001	2011	2021			
21				1	1	Nuevos
11-21				0		
01-11-21				3	4	Se mantienen
01-21				1		
11				4		Desaparecidos
01-11				0	8	
01				4		
	8	7	5			

- Barrios Nuevos en 2021
- Barrios de 2021 coincidentes con anteriores
- Barrios de 2011
- Barrios de 2001



Plano 188. Evolución de los Barrios Vulnerables en los Catálogos de 2001, 2011 y 2021

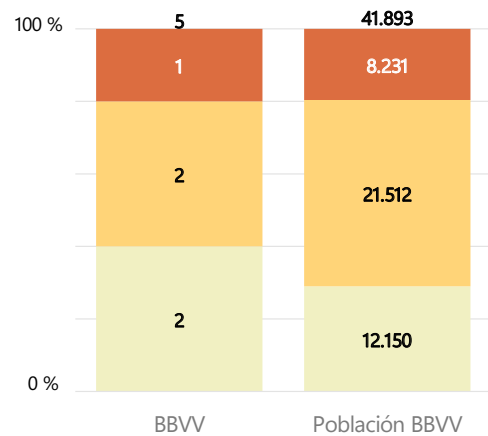
En 2021, 3 de los 5 Barrios Vulnerables lo son por los indicadores de estudios, renta y paro. No supone un incremento con respecto al Catálogo anterior, el de 2011, que presentaba también 3 barrios con una vulnerabilidad social; ni tampoco representa un incremento respecto a los 3 Barrios Vulnerables delimitados en 2001 por esta misma categoría. Los 3 pueden considerarse con vulnerabilidad media. El indicador de vivienda introduce otros 2 barrios con vulnerabilidad leve, además de aumentar el nivel de vulnerabilidad de 1 barrio con vulnerabilidad media a severa. Este último caso, con vulnerabilidad severa, es el barrio de Errekalde-Uretamendi-Peñasal, en el distrito de Errekalde.

BARRIOS VULNERABLES

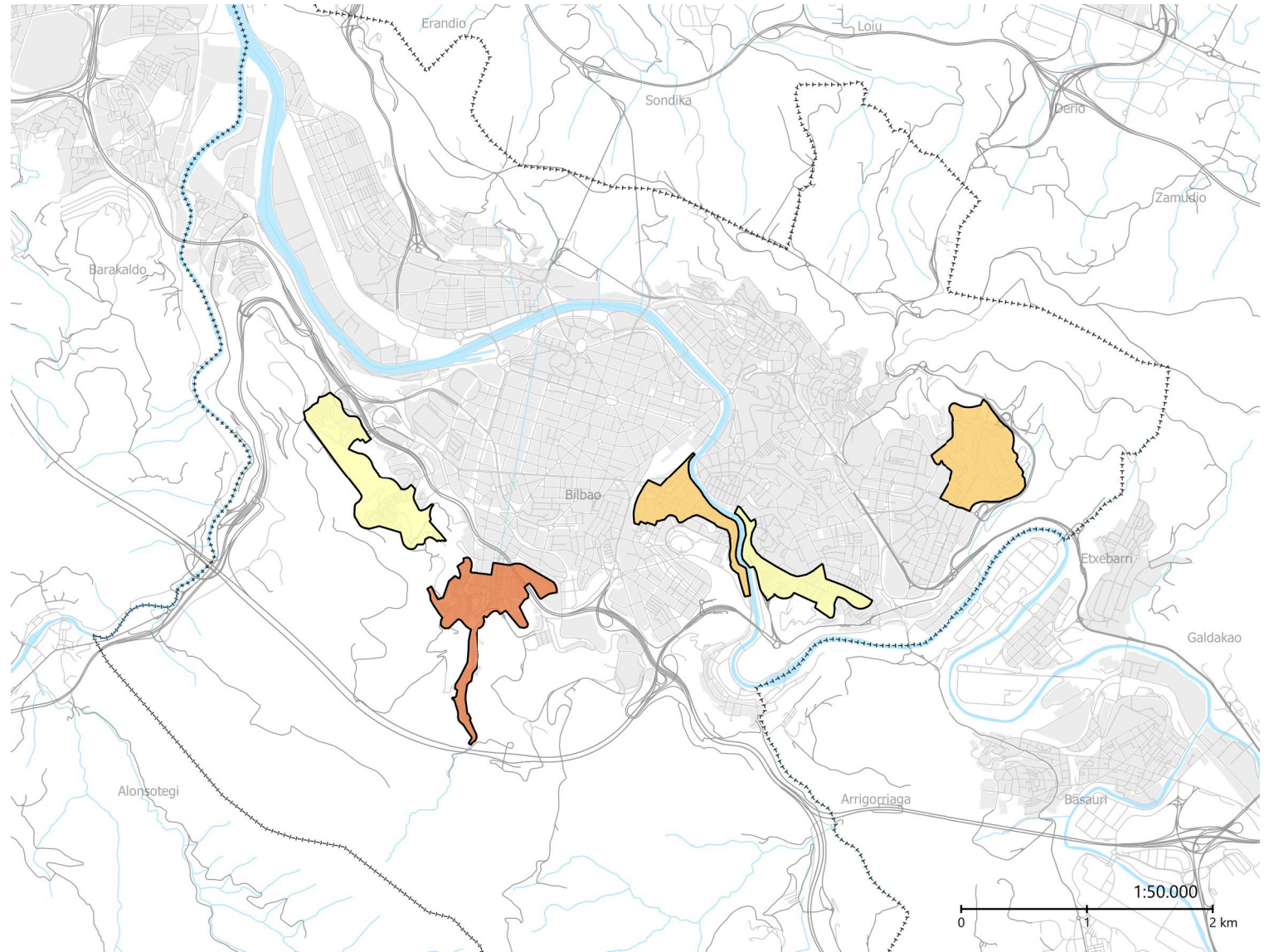
CLASIFICACIÓN DE LA VULN.

Fuentes y metodología: clasificación de los Barrios Vulnerables por su nivel de vulnerabilidad a partir de la intersección y la magnitud de las dimensiones de la vulnerabilidad. La clasificación distingue entre vulnerabilidad leve, media, severa y crítica.

Nº BBVV y población por clasificación



- Vulnerabilidad leve
- Vulnerabilidad media
- Vulnerabilidad severa
- Vulnerabilidad crítica



Plano 189. Clasificación de los Barrios Vulnerables: vulnerabilidad leve, media, severa y crítica