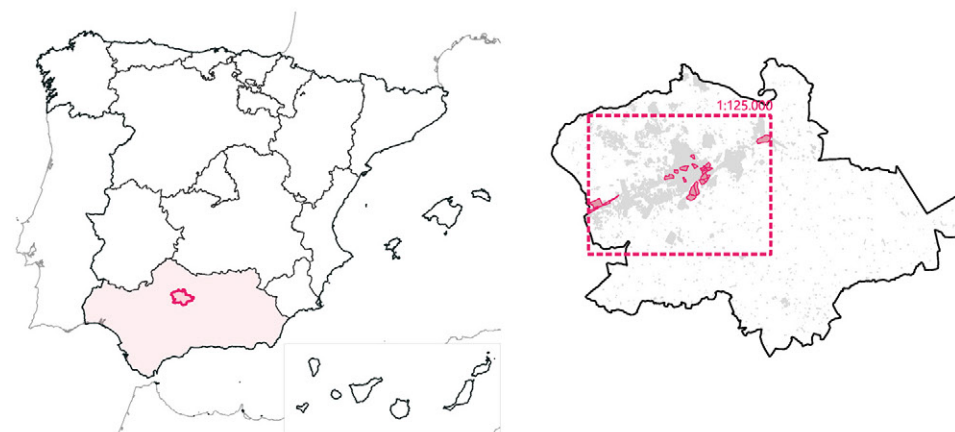


Córdoba



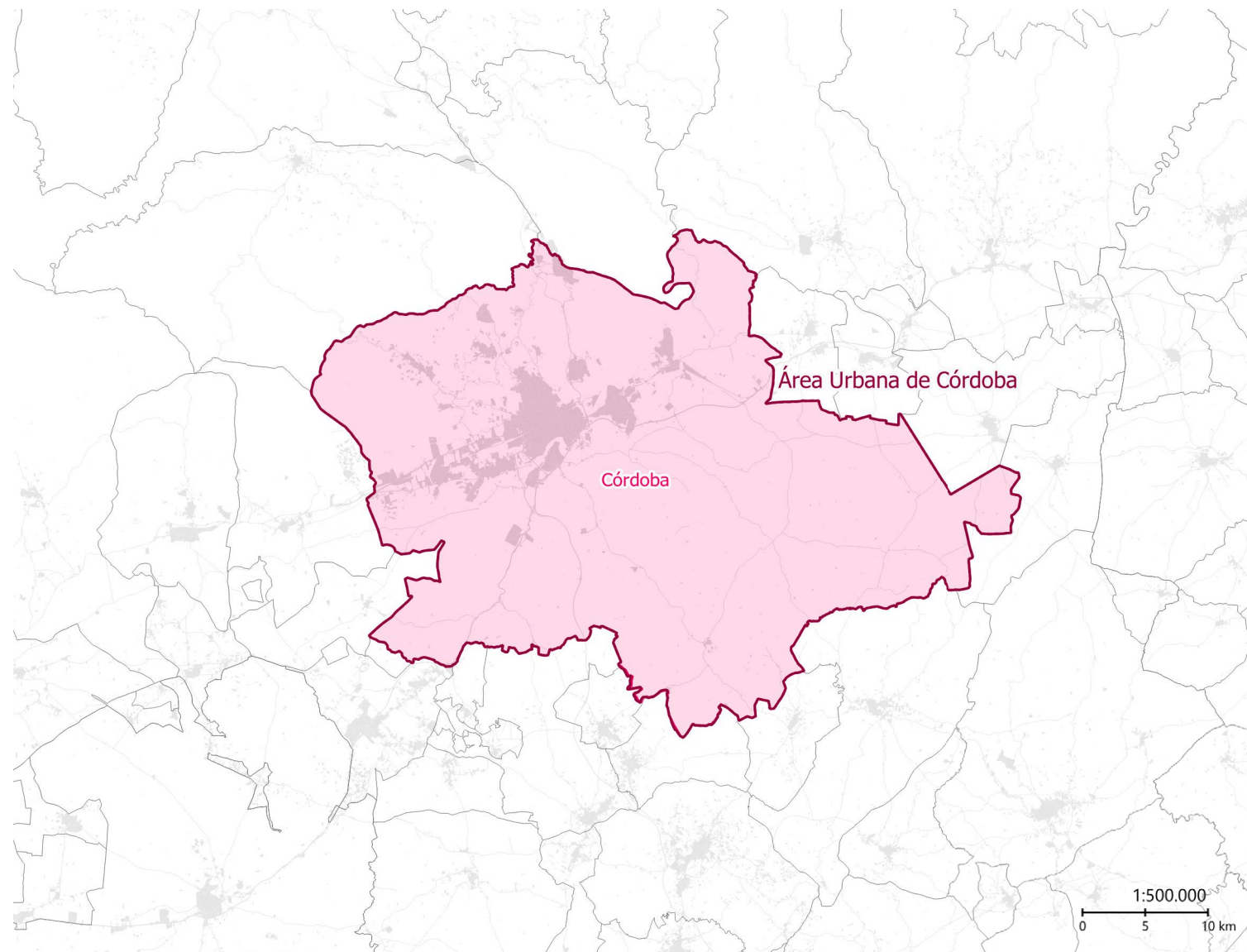
Plano 209. Localización de la ciudad en España y ubicación de los Barrios Vulnerables en el municipio

LOCALIZACIÓN

CCAA: Andalucía

Área Urbana: Córdoba

Fuentes y metodología: Áreas Urbanas obtenidas del Atlas Estadístico de las Áreas Urbanas en España (MIVAU) y municipios obtenidos del Instituto Geográfico Nacional.






Plano 210. Localización de la ciudad en su Área Urbana. En gris, el resto de municipios del Área Urbana que pertenecen al cuerpo de estudio del Catálogo

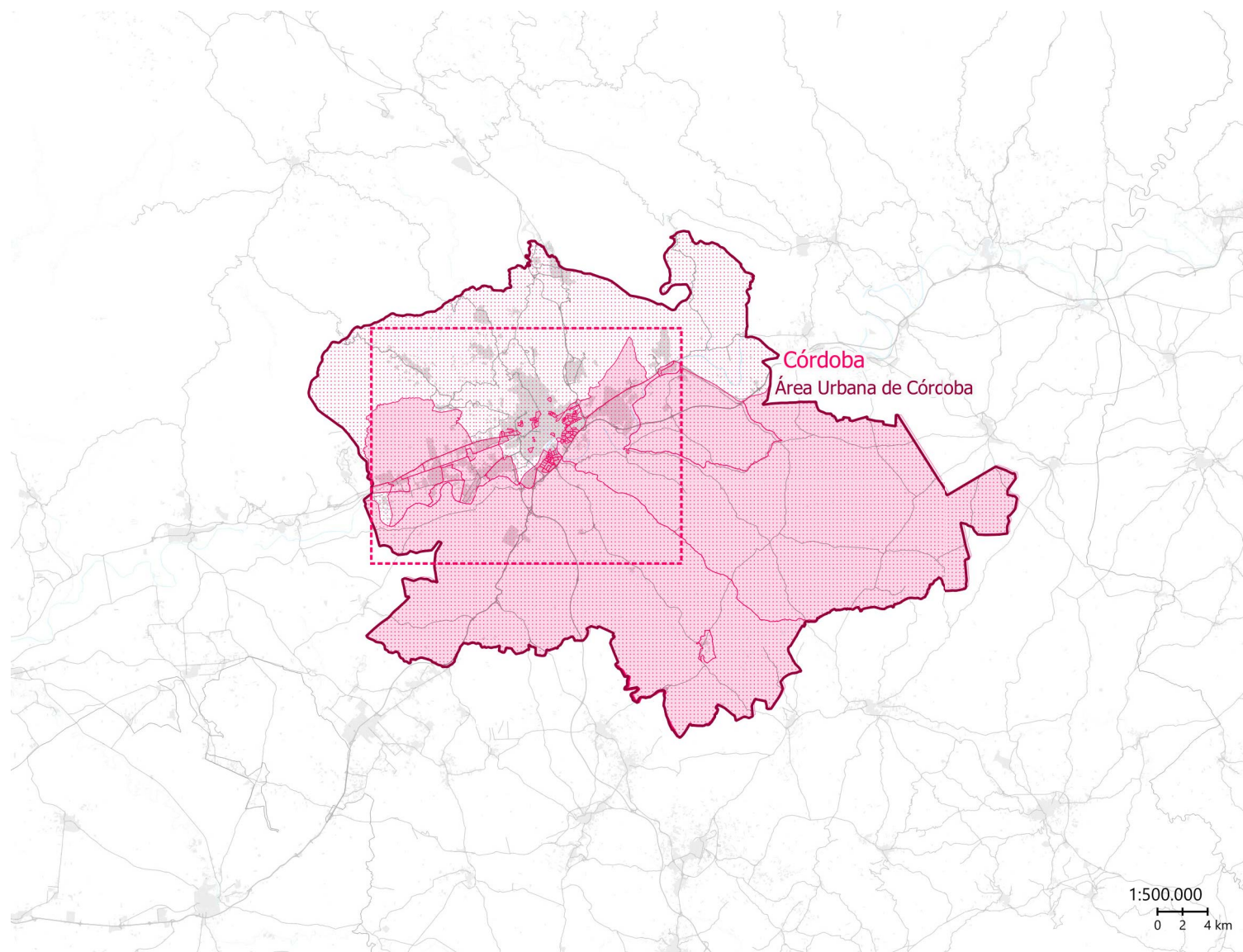
DATOS BÁSICOS

TÉRMINO MUNICIPAL

Fuentes y metodología: los datos de población viviendas y SSCC totales provienen del Censo de Población y Viviendas 2021 del INE. Los datos de renta media por unidad de consumo del Atlas de Distribución de Rentas 2021 del INE. El dato de zona climática proviene del Anejo B del DBHE del Código Técnico de la Edificación.

Población	322.327
Viviendas	155.456
SSCC totales	253
SSCC vulnerables	108
SSCC vuln. (%)	42,7%
Renta UC ciudad	18.788 €
Renta UC España	21.350 €
Z. climática actual	B4

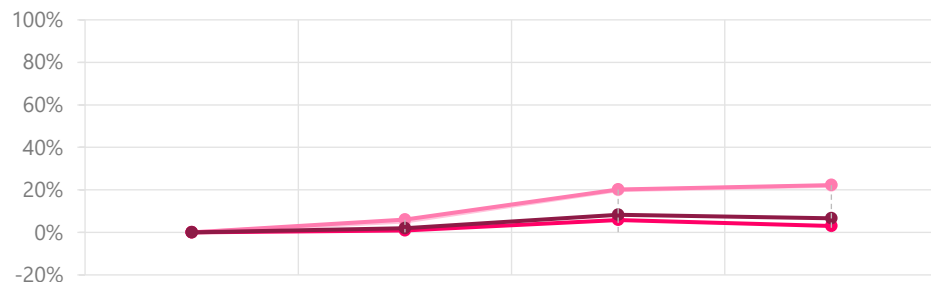
	Encuadre núcleo urbano
	Limite municipal
	SSCC vulnerables cuerpo de estudio



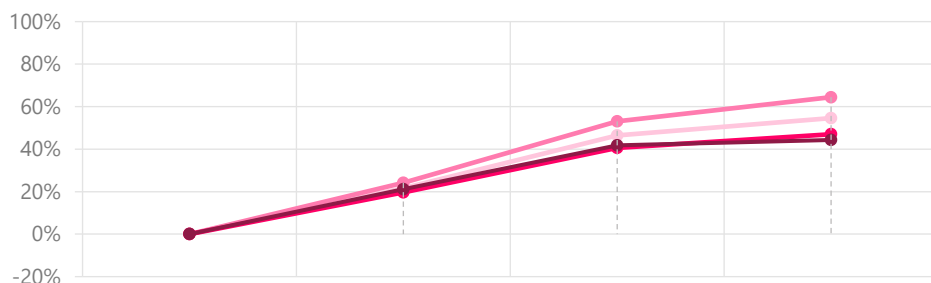
Plano 211. Localización del núcleo urbano y el encuadre cartográfico en el municipio. En rosa, las secciones censales vulnerables en el Área Urbana

A continuación, se puede observar la evolución de la población en la [Figura 65](#) con los datos recogidos de 1991, 2001, 2011 y 2021, en comparación con la evolución del número de viviendas. La tendencia del crecimiento poblacional en el municipio de Córdoba ha sido tres veces inferior al estatal y al autonómico, con un crecimiento en el 2021 del 6,68% respecto al 1991. Tanto Córdoba como su provincia han tenido esta tendencia, produciéndose un descenso poblacional del 2011 al 2021. En cuanto al número de viviendas, Andalucía es la escala que más ha crecido respecto al 1991 en 2021, seguido del Estado, la provincia y el municipio. Estas dos últimas escalas, han registrado valores relativos inferiores a los estatales en todos los años analizados.

En la página contigua se analiza el indicador de estudios (IEST) y el indicador de paro (IPAR) en la [Figura 66](#) en las mismas escalas: estatal, comunidad autónoma, provincial y municipal. Destaca el indicador de estudios en la escala provincial, el cual ha obtenido los máximos valores en comparación con el resto de las escalas; todas las escalas han superado la media del conjunto estatal, salvo el municipio de Córdoba en 2021. Las escalas autonómica, provincial y municipal superan los valores estatales del indicador de paro en los cuatro años analizados, con el máximo porcentaje registrado en Andalucía en 2011 con un 38,89%, por último, es el municipio de Córdoba el que ha obtenido el máximo valor en 2021 en comparación con las otras tres escalas.

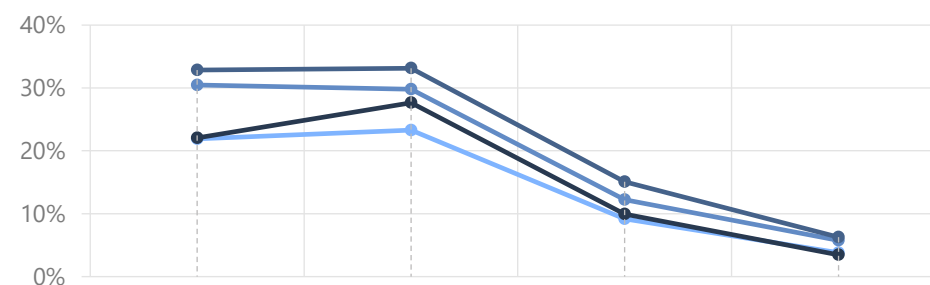


Población	1991		2001		2011		2021	
	Pob. 1991	Pob. 2001	Δ 91-01	Pob. 2011	Δ 91-11	Pob. 2021	Δ 91-21	
Estatal	38.872.268	40.847.371	5,08%	46.574.724	19,81%	47.400.800	21,94%	
CC AA	6.940.522	7.357.558	6,01%	8.343.655	20,22%	8.484.804	22,25%	
Provincia	754.452	761.657	0,95%	798.305	5,81%	777.621	3,07%	
Municipio	302.154	308.072	1,96%	327.205	8,29%	322.326	6,68%	

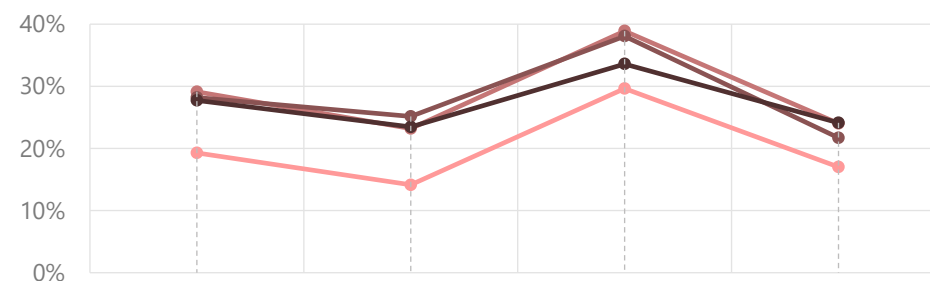


Viviendas	1991		2001		2011		2021	
	Viv. 1991	Viv. 2001	Δ 91-01	Viv. 2011	Δ 91-11	Viv. 2021	Δ 91-21	
Estatal	17.220.399	20.946.554	21,64%	25.208.624	46,39%	26.623.708	54,61%	
CC AA	2.842.751	3.531.124	24,22%	4.353.145	53,13%	4.674.873	64,45%	
Provincia	281.688	337.030	19,65%	396.085	40,61%	414.087	47,00%	
Municipio	107.725	130.563	21,20%	152.720	41,77%	155.454	44,31%	

Figura 65. Evolución de la población (arriba) y las viviendas (abajo) a partir de los Censos de 1991-2021



UEST	1991	2001	2011	2021
Estatal	21,90%	23,30%	9,16%	3,81%
CC AA	30,47%	29,77%	12,21%	5,76%
Provincia	32,88%	33,13%	15,08%	6,27%
Municipio	22,05%	27,64%	9,95%	3,45%



IPAR	1991	2001	2011	2021
Estatal	19,30%	14,15%	29,64%	17,02%
CC AA	29,10%	23,20%	38,89%	24,02%
Provincia	28,20%	25,16%	38,06%	21,71%
Municipio	27,75%	23,47%	33,58%	24,10%

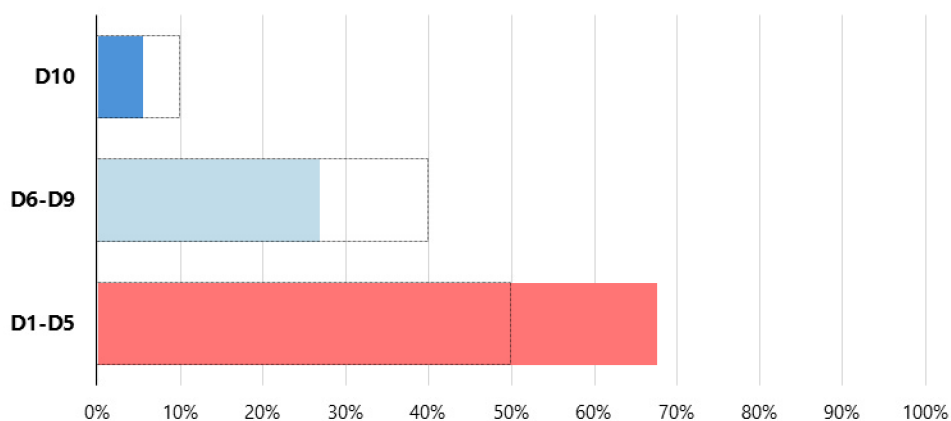
Figura 66. Evolución de los indicadores de estudios (arriba) y paro (abajo) a partir de los Censos de 1991-2021

Córdoba

La ciudad de Córdoba pertenece a la franja intermedia del Grupo B. Población con bajos recursos, con presencia de clases medias, con una representación reseñable de secciones censales de recursos bajos (67,6%) y a la vez una presencia de rentas medias que se aproxima al 30%. En este caso el porcentaje de secciones censales en el decil superior se sitúa en un punto intermedio de la clasificación con un valor que supera ligeramente el 5%.

En un análisis detallado de la distribución de la renta por deciles muestra un descenso moderado desde los deciles de menor renta que suponen la mayor presencia, entre el 15 y el 20% de las secciones censales, a valores inferiores en el caso de los deciles superiores con un pequeño ascenso hasta el decil noveno que, aunque no alcanza el 10%, supone el tramo de renta alta más destacado.

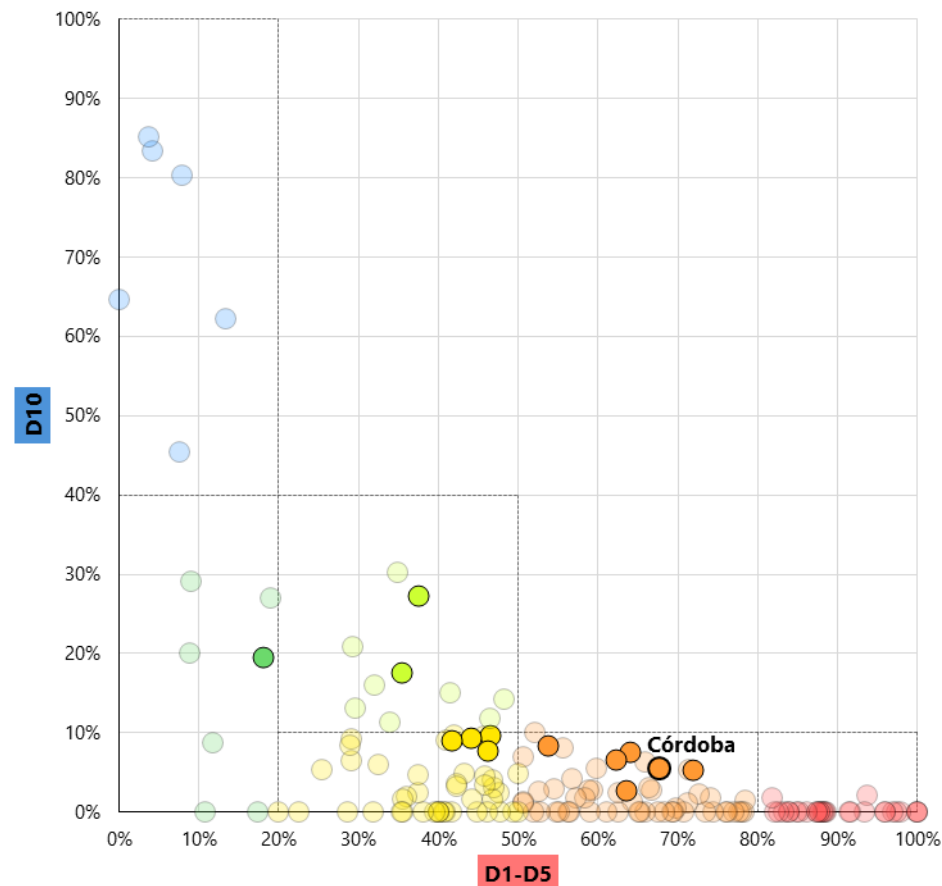
Distribución de la renta por deciles



Descripción de la distribución de la renta

Deciles de renta	D1	D2	D3	D4	D5	D6	D7	D8	D9	D10
Cohortes de renta	D1-D5					D6-D9				D10
Grupos	Rentas bajas (50% más pobre)					Rentas medias				Rentas altas (10% más rico)

Grupo según la distribución de la renta a nivel municipal



Grupos según renta

Grupos según renta	Deciles de renta	SSCC	%	Pob.	%
Rentas bajas (50% más pobre)	D1-D5	171	67,6%	212.498	65,9%
Rentas medias	D6-D9	68	26,9%	91.796	28,5%
Rentas altas (10% más rico)	D10	14	5,5%	18.033	5,6%

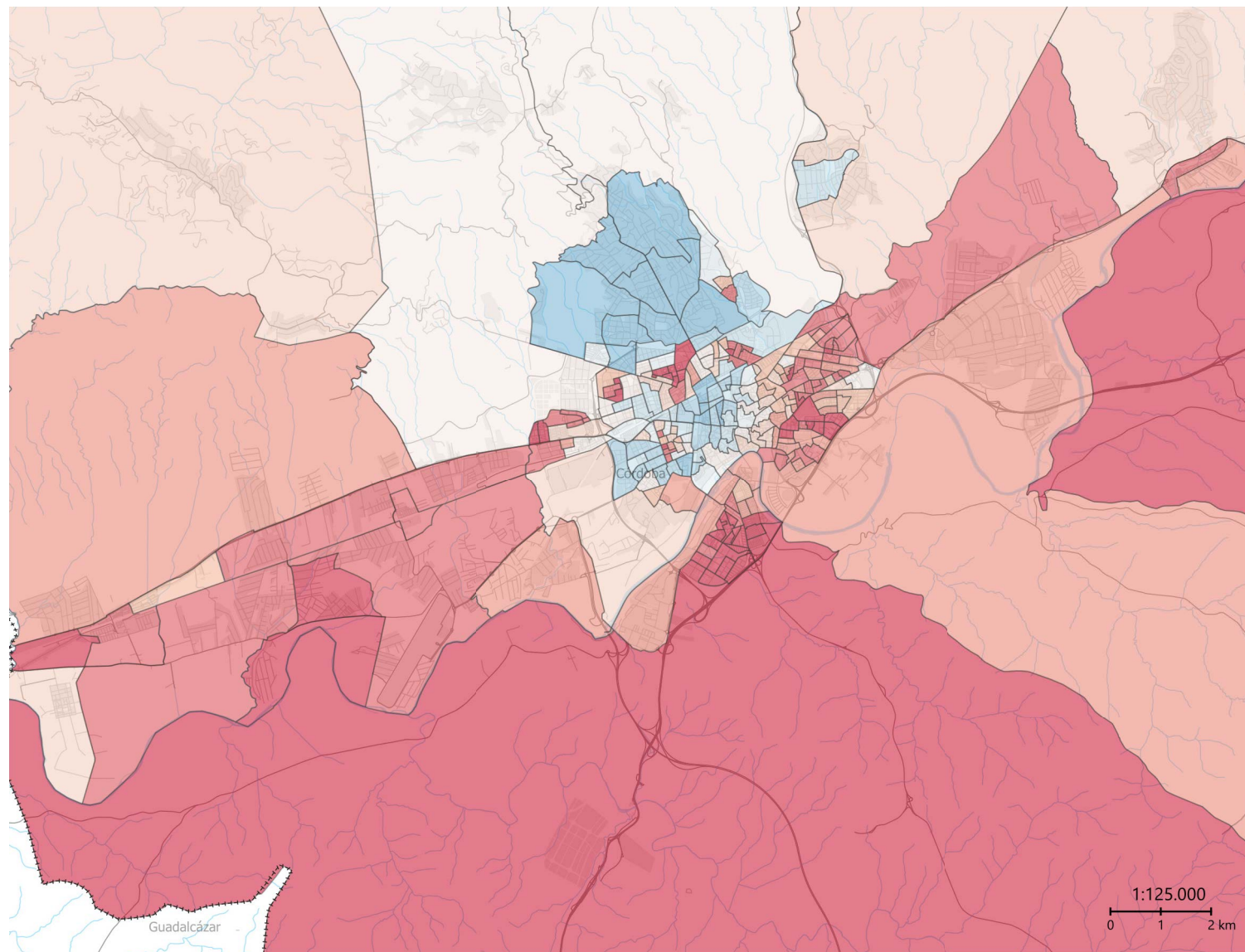
Figura 67. Análisis de la estructura de rentas en el municipio

ESTRUCTURA DE RENTAS

RENDA MEDIA (IREN2)

Fuentes y metodología: renta media por unidad de consumo de las SSCC a partir de los datos del Atlas de Distribución de Rentas 2021 del INE, distribuida en deciles para el total del cuerpo de estudio.

Rango	Nº SSCC	Nº hab.	%
D1	44	50.350	15,6
D2	47	61.999	19,2
D3	35	44.709	13,9
D4	20	25.278	7,8
D5	25	30.173	9,4
D6	20	29.113	9,0
D7	11	14.247	4,4
D8	16	19.590	6,1
D9	21	28.844	8,9
D10	14	18.024	5,6
Sin datos			
TOTAL	253	322.327	



Plano 212. Distribución del seccionado censal por la renta media por unidad de consumo del decil más pobre (D1) al más rico (D10)

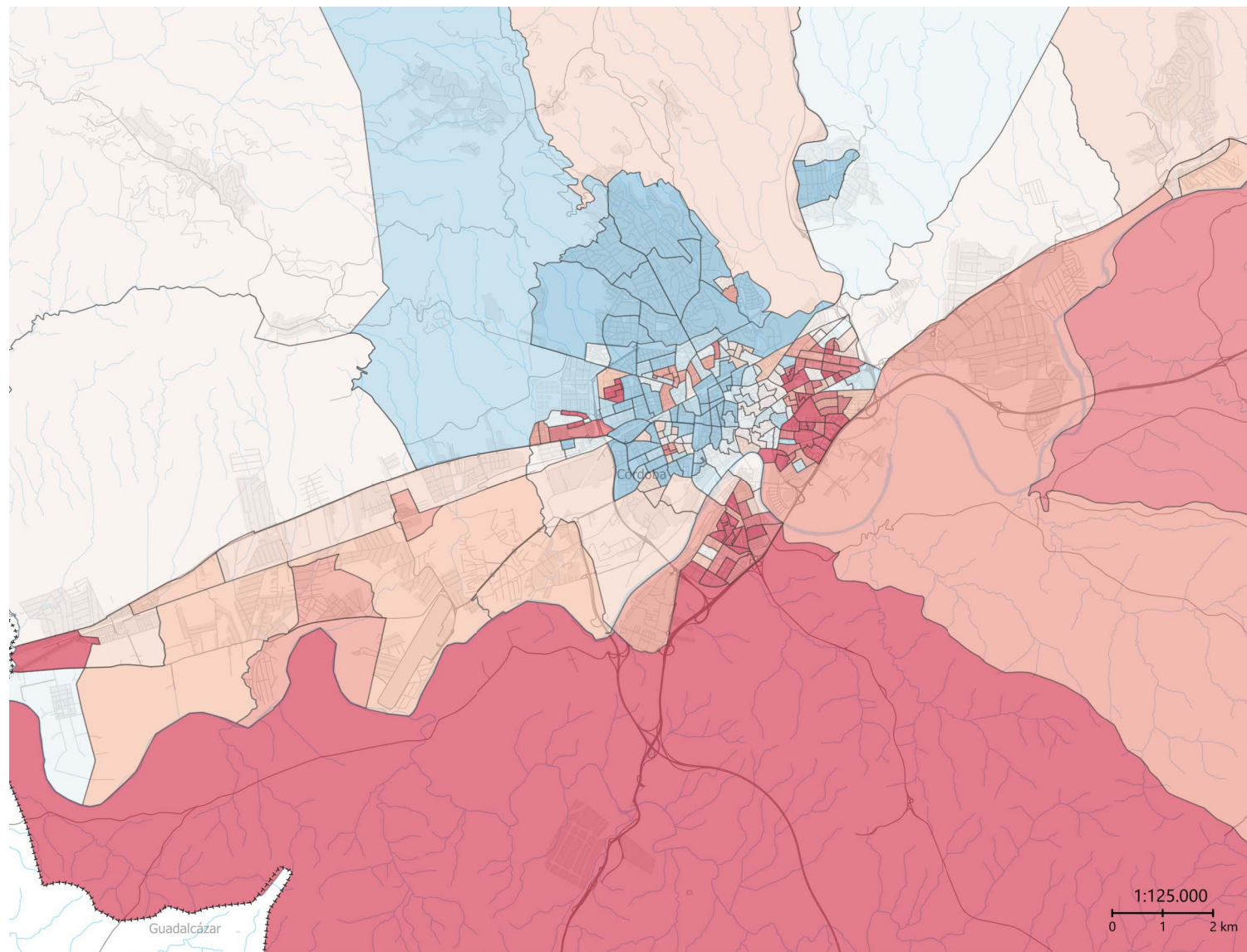
Se observa una clara correlación entre la estructura de rentas de la ciudad de Córdoba y la de la categoría de la edificación de su parque residencial. Mientras que la mitad oeste del casco histórico, las urbanizaciones unifamiliares del norte y los barrios del oeste se encuentran en las mejores posiciones en cuanto a renta y calidad de la vivienda, los barrios del sur y el oeste concentran las secciones más pobres y con peor categoría. Conviene señalar también la amplia presencia de secciones en el decil de mejor categoría de la edificación, probablemente debido a una sobreasignación por el catastro local de las mejores categorías.

PARQUE RESIDENCIAL

CATEGORÍA DE LA EDIF. (IVIV)

Fuentes y metodología: segmentación por deciles de la categoría media de la edificación residencial en cada SSSC, a partir del Catastro (registro 14 de los archivos CAT), ponderada por la superficie construida de uso residencial (usos 111, 112, 121, 122 y 131). Al uso 111 (EA) se le aplica un factor de 0,95 para evitar su sobrerepresentación. Solo se analiza el territorio de régimen fiscal común.

Rango	Nº SSSC	Nº hab.	%
D1	38	41.832	13,0
D2	31	34.111	10,6
D3	26	33.010	10,2
D4	11	18.817	5,8
D5	25	31.474	9,8
D6	24	31.933	9,9
D7	22	28.103	8,7
D8	16	20.030	6,2
D9	14	20.218	6,3
D10	46	62.799	19,5
Sin datos			
TOTAL	253	322.327	



Plano 213. Distribución del seccionado censal por la categoría media de la edificación (IVIV) del peor decil (D1) al mejor (D10)

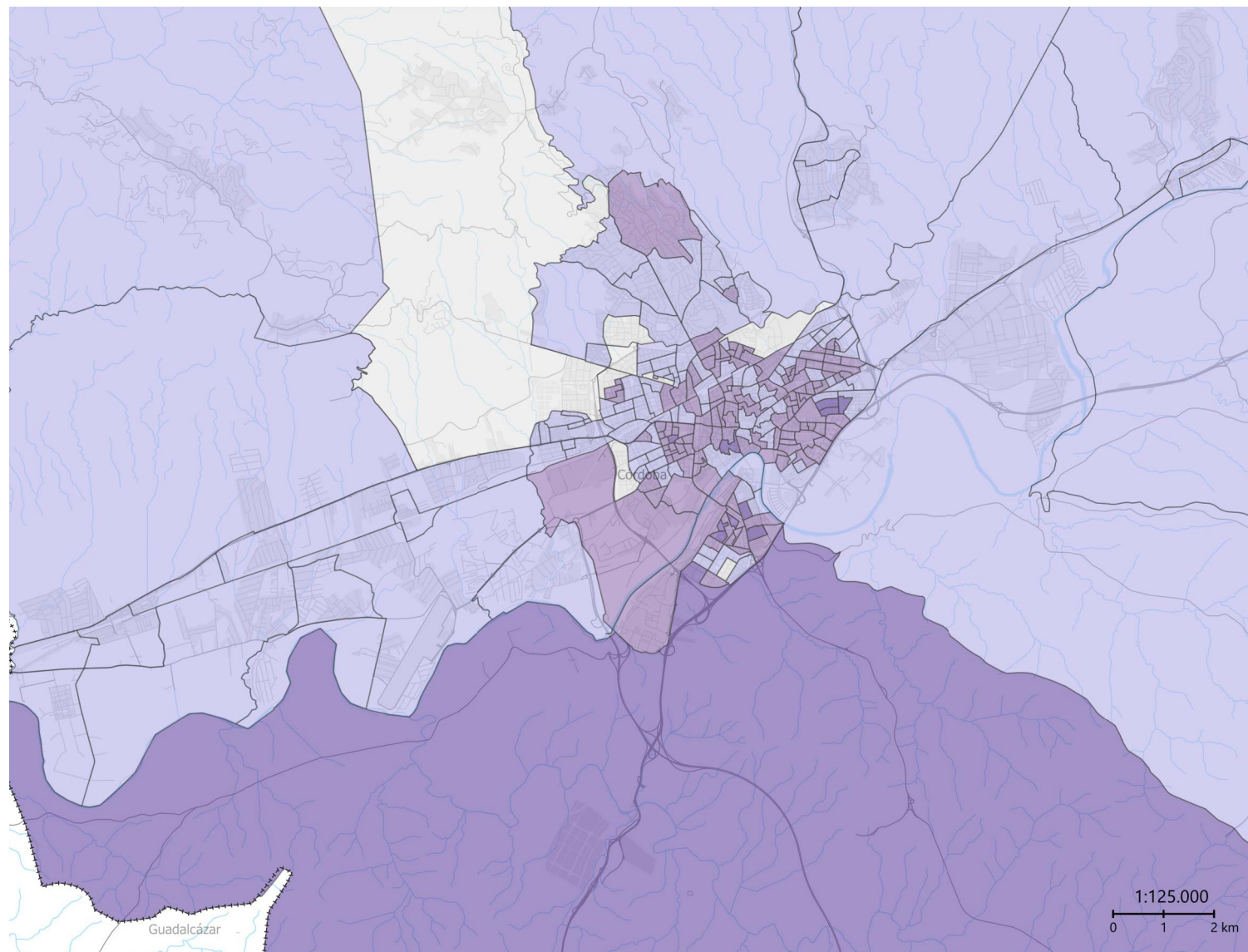
Pese a la amplitud del casco histórico de la ciudad de Córdoba, los procesos de sustitución edificatoria hacen que no haya ninguna sección censal cuyo rango de antigüedad predominante sea el anterior a 1940. En cuanto al seccionado del periodo autárquico de la dictadura, hay secciones sueltas correspondientes con desarrollos unitarios, como el barrio de Cañero o algunas zonas de Fray Albino, mientras que los periodos mayoritarios son los correspondientes con el desarrollismo franquista y el largo ciclo inmobiliario hasta el estallido de la burbuja. Estos dos rangos se encuentran entremezclados por todo el tejido urbano, si bien los tejidos del desarrollismo predominan en el crecimiento del este de la ciudad, las zonas más vulnerables de la ciudad; mientras que los posteriores están más presentes hacia el noroeste.

PARQUE RESIDENCIAL

ANTIGÜEDAD DE LA EDIFICACIÓN

Fuentes y metodología: rangos de antigüedad predominante en la SSCC a partir del año de antigüedad efectiva de Catastro (registro 14 de los archivos CAT) ponderado por la superficie construida exclusivamente dedicada a viviendas. (usos 111,112,121,122,131) de cada sección. Los rangos se delimitan a partir de la periodización realizada por la ERESEE 2020. Solo se analiza el territorio de régimen fiscal común.

Rango	Nº SSCC	Nº hab.	%
<1940			
1941-1960	11	10.266	3,2
1961-1980	123	143.154	44,4
1981-2007	111	153.366	47,6
>2008	8	15.541	4,8
Sin datos			
TOTAL	253	322.327	



Plano 214. Rangos de antigüedad residencial predominante por superficie construida en cada sección censal

En cuanto a la tipología, predomina ampliamente la vivienda colectiva en manzana cerrada, presente en todo el casco histórico y algunos de los tejidos que lo rodean, como Ciudad Jardín o Moreras-Arruzafilla, además de otros más periféricos como el Polígono del Guadalquivir, Fátima o Levante.

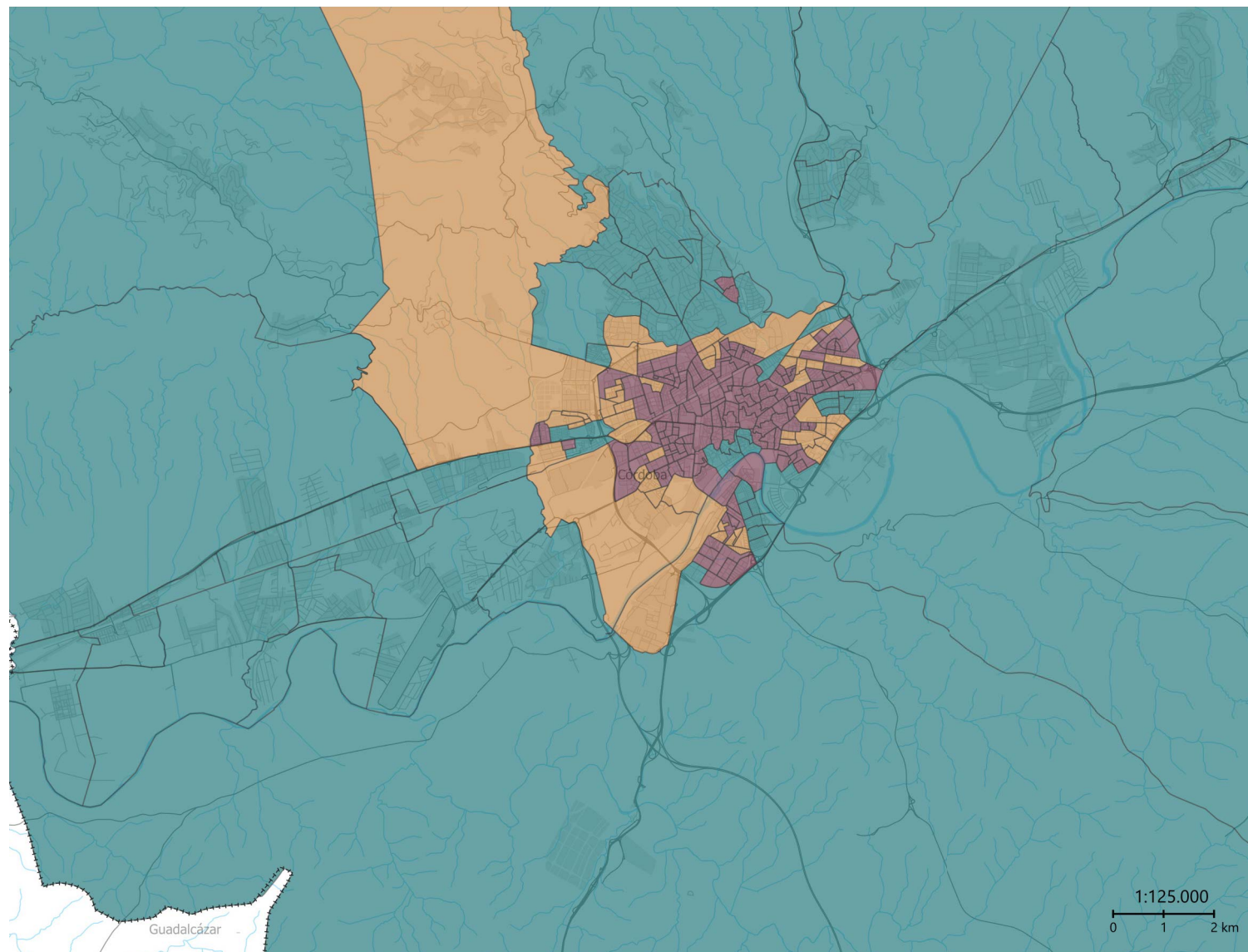
Destaca una mayor presencia de la vivienda unifamiliar que en otras ciudades, con más de un 20% de población en secciones con esta tipología predominante. Estos tejidos se encuentran tanto en desarrollos de vivienda unifamiliar aislada en zonas rurales, como El Brillante; como en tejidos de vivienda unifamiliar en el casco, como en Fray Albino, Cañero o incluso algunas zonas del casco histórico, de vivienda unifamiliar entre medianeras. En cuanto a la edificación en bloque abierto, se localiza en las zonas periféricas de la ciudad, con barrios como Fuen-santa.

PARQUE RESIDENCIAL

TIPOLOGÍA DE LA EDIFICACIÓN

Fuentes y metodología: tipología predominante en la SSCC a partir del uso, modalidad y clase de Catastro (registro 14 de los archivos CAT) ponderado por la superficie construida exclusivamente dedicada a viviendas (usos 111, 112, 121, 122 y 131). Se establecen tres tipologías: vivienda colectiva en edificación abierta (EA = 111), vivienda colectiva manzana cerrada (MC = 112) y vivienda unifamiliar (U = 121, 122 y 131). Datos disponibles solo para el territorio de régimen fiscal común.

Rango	Nº SSCC	Nº hab.	%
EA	52	70.037	21,7
MC	149	184.526	57,2
U	52	67.764	21,0
Sin datos			
TOTAL	253	322.327	

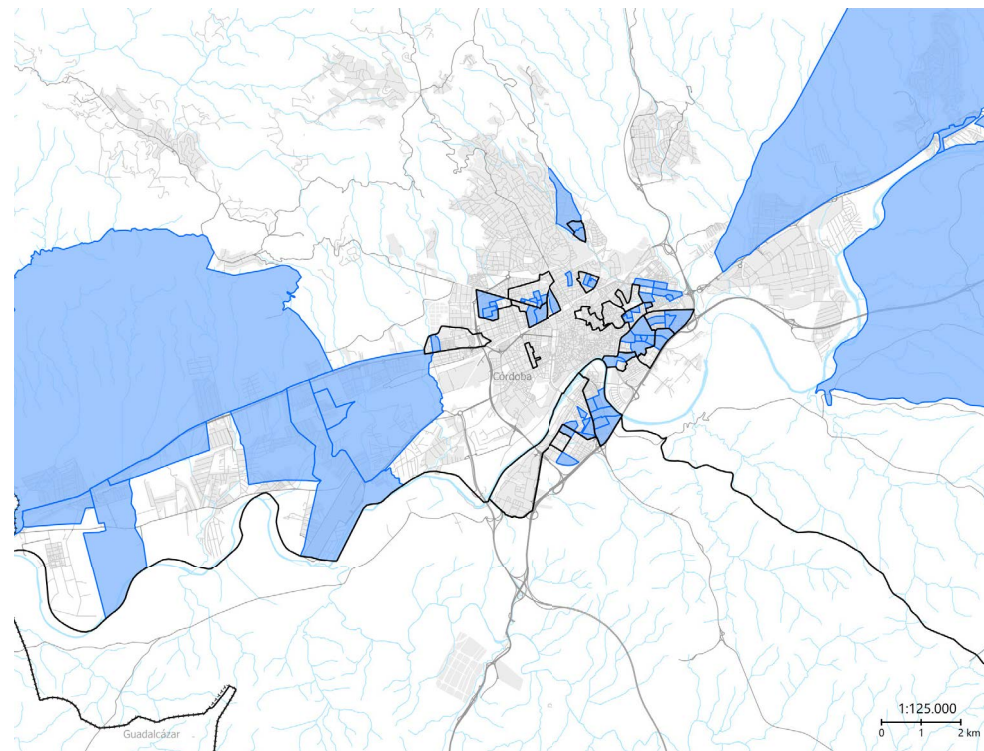


Plano 215. Tipología residencial predominante por superficie construida por sección censal. EA = Edificación abierta, MC = Manzana cerrada, U = Unifamiliar

Córdoba

El patrón espacial de la vulnerabilidad por estudios en la ciudad de Córdoba no presenta variaciones entre 2011 y 2021. Se mantienen constantes las secciones censales vulnerables por estudios en los distritos Levante, Sureste, Sur y Noroeste. Las secciones censales vulnerables por estudios se encuentran en una peor situación que las del conjunto del cuerpo de estudio.

El indicador de renta del Catálogo de 2021 se localiza en zonas ya identificadas por el indicador de estudios, como es el caso del distrito Sur y Levante, y añade secciones censales en el Barrio Vulnerable de Ciudad Jardín.



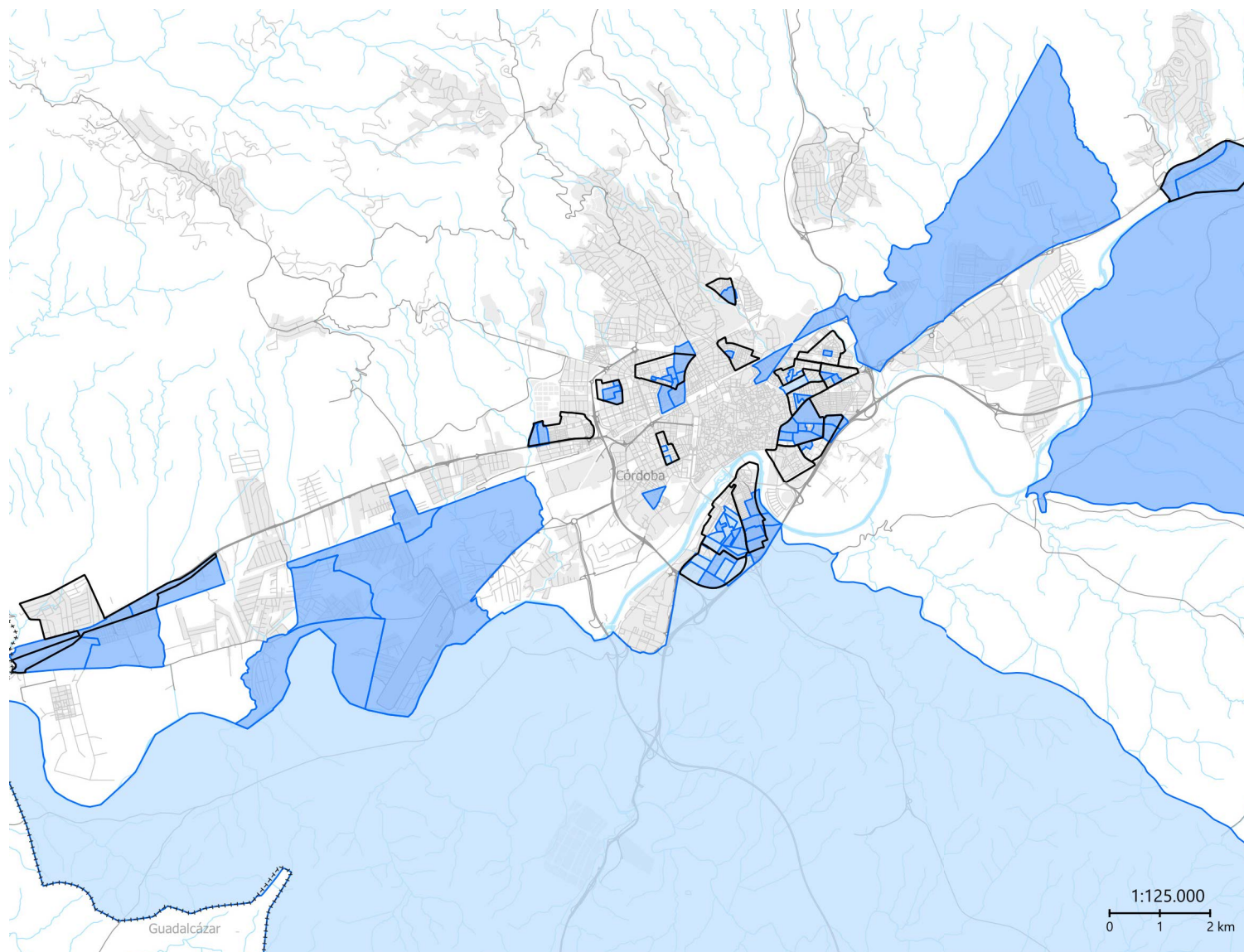
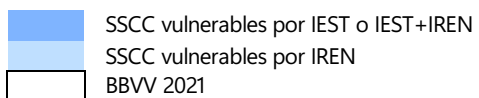
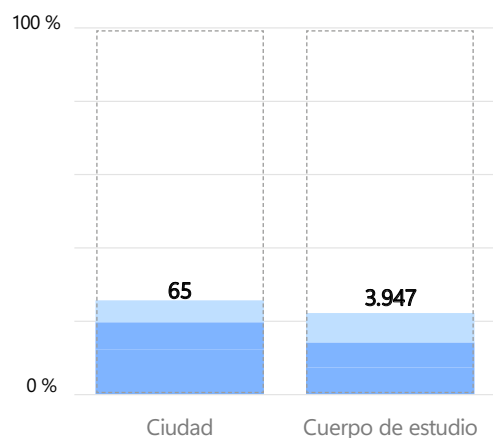
Plano 216. SSCC vulnerables por estudios en el Catálogo de 2011. En negro, Barrios Vulnerables 2011

VULNERABILIDAD URBANA

DIMENSIÓN RELACIONAL

Fuentes y metodología: SSCC con valores del IEST (porcentaje de población analfabeta o sin estudios mayor de 16 años, según el Censo de Población 2021 del INE) y/o del IREN (porcentaje de población con ingresos por unidad de consumo por debajo del 60% de la mediana, según el Atlas de Distribución de Rentas del INE para 2021) superiores a los valores de referencia fijados para el cuerpo de estudio: IEST = 6,71% e IREN = 30,42%.

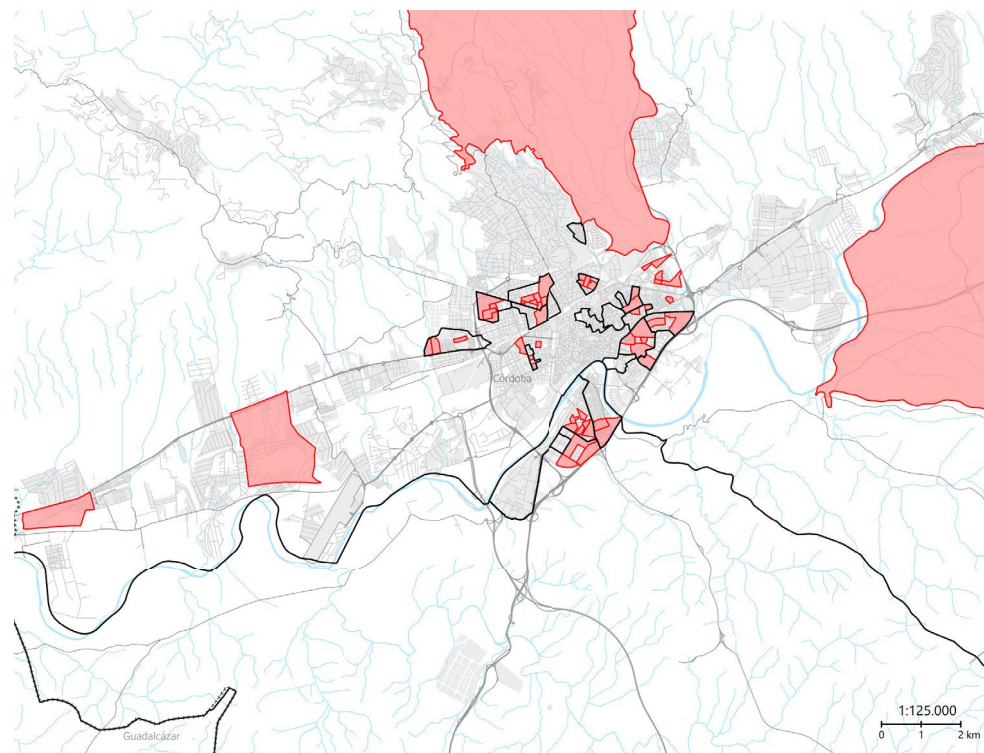
Nº SSCC en la ciudad y cuerpo de estudio



Plano 217. Secciones censales vulnerables por estudios, renta o ambas según Censo 2021./ BBVV 2021: Barrios Vulnerables 2021

Córdoba

El patrón espacial de la vulnerabilidad por paro en la ciudad de Córdoba, si bien no se observan grandes variaciones, ha aumentado de manera considerable entre 2011 y 2021. Cabe destacar la expansión hacia la periferia sur de secciones censales vulnerables por paro, limitando con el río Guadalquivir y el anillo que bordea el centro de la ciudad en los distritos Sureste y Levante. Se mantiene el desempleo en las secciones censales de los Barrios Vulnerables Figueroa y Moreras-Arruzafilla y aumenta en el barrio de Palmeras-Electromecánicas. De 2011 a 2021 ha pasado de 53 secciones censales vulnerables por la dimensión laboral con 56.000 habitantes a 89 secciones con 108.508; como consecuencia, Córdoba se encuentra en una peor situación que el resto del cuerpo de estudio.



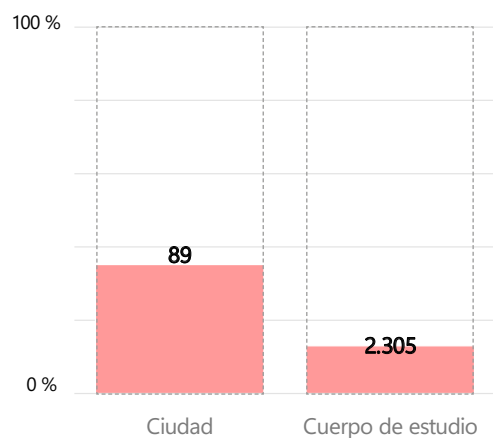
Plano 218. SSCC vulnerables por paro en el Catálogo de 2011. En negro, Barrios Vulnerables 2011



VULNERABILIDAD URBANA

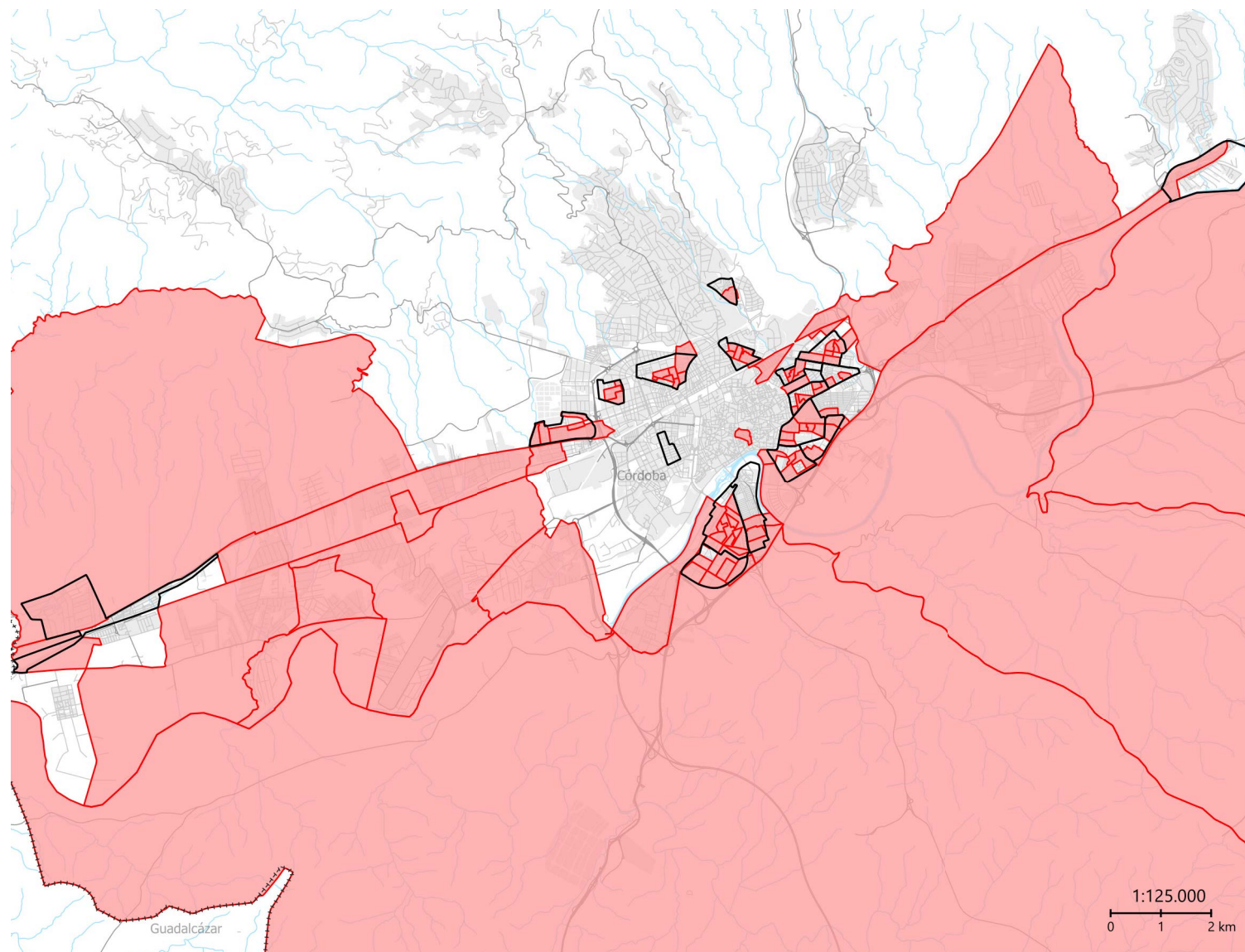
DIMENSIÓN LABORAL

Fuentes y metodología: SSCC con valores del IPAR (porcentaje de población parada sobre la población activa para mayores de 16 años, según el Censo de Población 2021 del INE) superiores a los valores de referencia fijados para el cuerpo de estudio: IPAR = 26,86%.

Nº SSCC en la ciudad y cuerpo de estudio



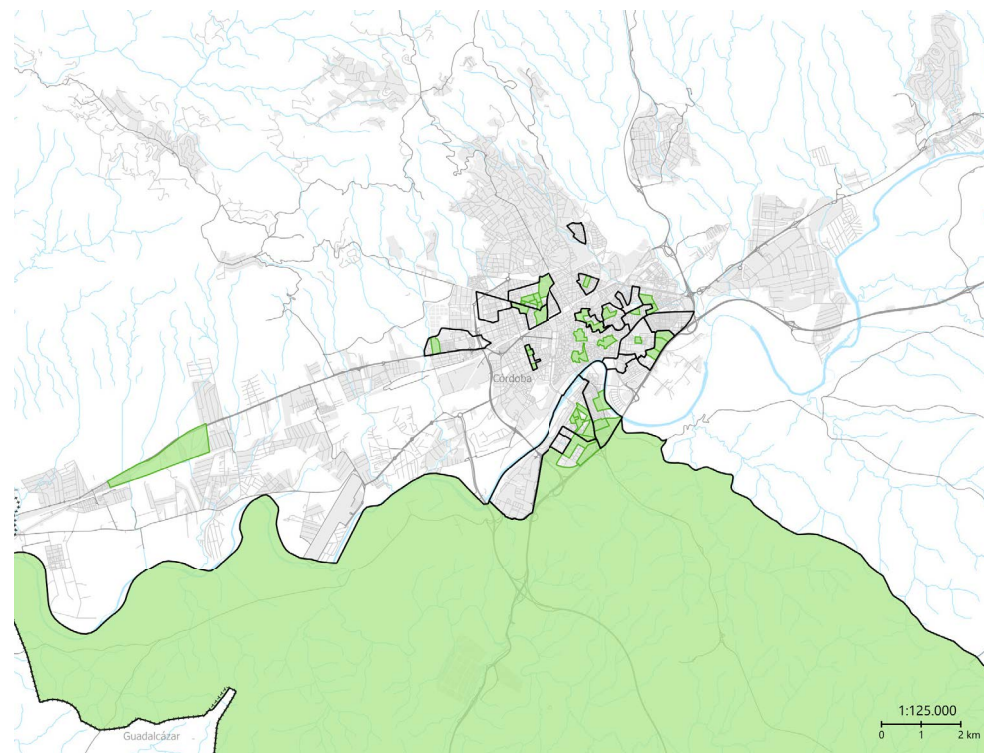
 SSCC vulnerables por IPAR
 BBVV 2021



Plano 219. Secciones censales vulnerables por paro según Censo 2021./ BBVV 2021: Barrios Vulnerables 2021

Córdoba

El patrón espacial de la vulnerabilidad por vivienda en la ciudad de Córdoba presenta algunas variaciones entre 2011 y 2021. Mientras que el número de secciones censales vulnerables por vivienda aumenta en 13 hasta un total de 50, permaneciendo la ciudad en una peor situación que el conjunto del cuerpo de estudio, la vulnerabilidad residencial desaparece del casco histórico y de los barrios más cercanos al centro de la ciudad y se desplaza a los distritos Sur, Sureste y Levante, que se ven más afectados por este tipo de vulnerabilidad.



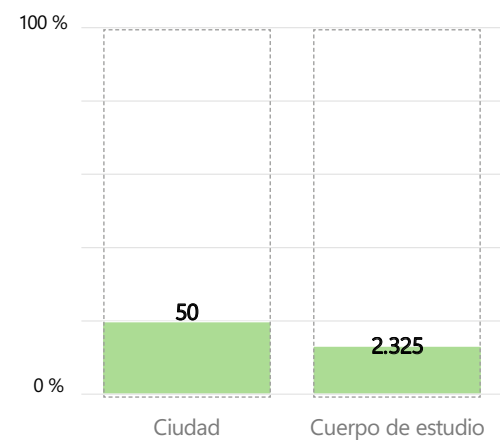
Plano 220. SSCC vulnerables por vivienda en el Catálogo de 2011. En negro, Barrios Vulnerables 2011



VULNERABILIDAD URBANA

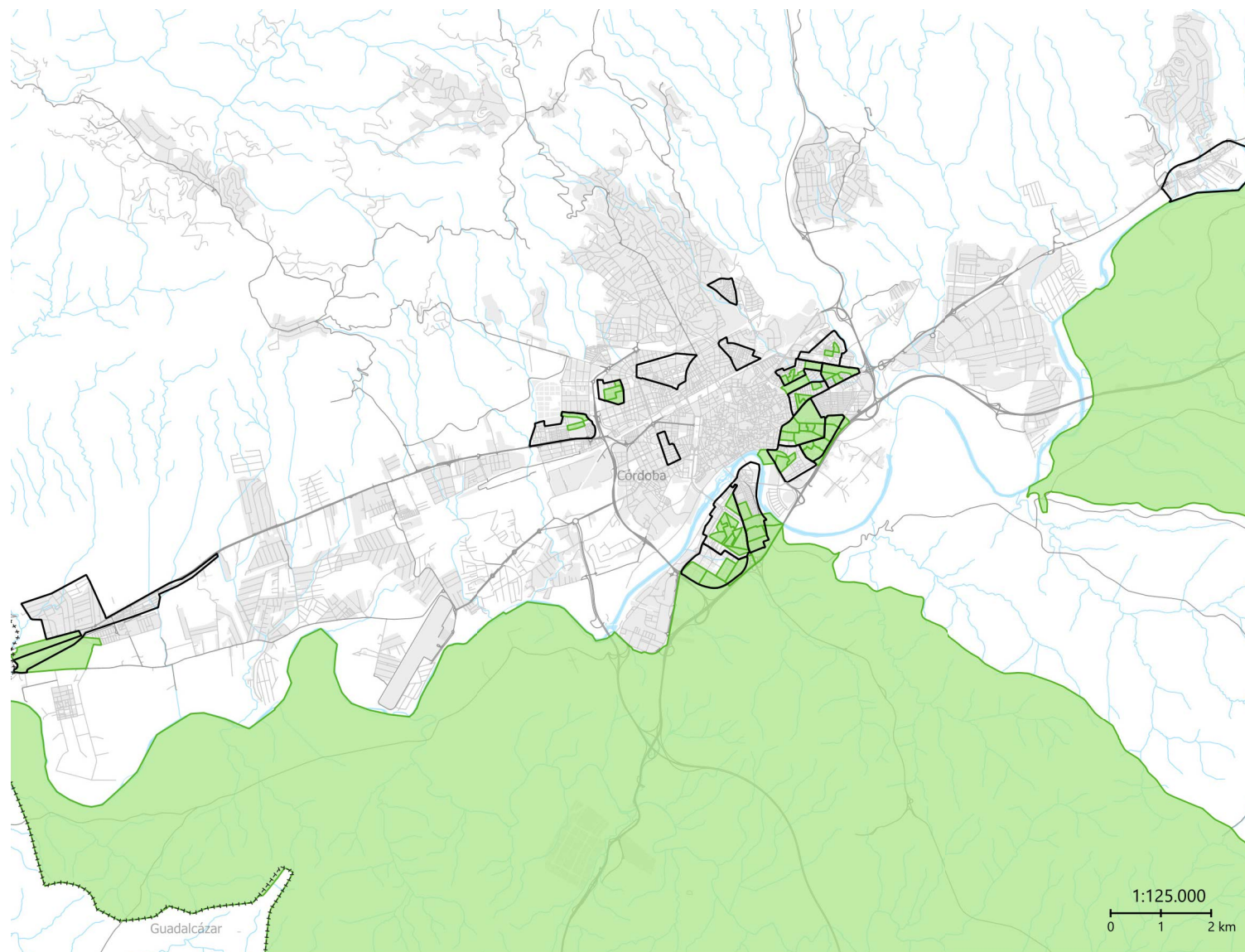
DIMENSIÓN RESIDENCIAL

Fuentes y metodología: SSCC con valores del IVIV (categoría media ponderada por superficie residencial construida en cada sección censal, según Catastro, excluyendo las SSCC con promedio de renta en los cuatro deciles más altos) superiores a los valores de referencia fijados para el cuerpo de estudio: IVIV= 5,34, en una escala del 1 al 9.

Nº SSCC en la ciudad y cuerpo de estudio



 SSCC vulnerables por IVIV
 BBVV 2021



Plano 221. Secciones censales vulnerables por vivienda según Catastro./ BBVV 2021: Barrios Vulnerables 2021

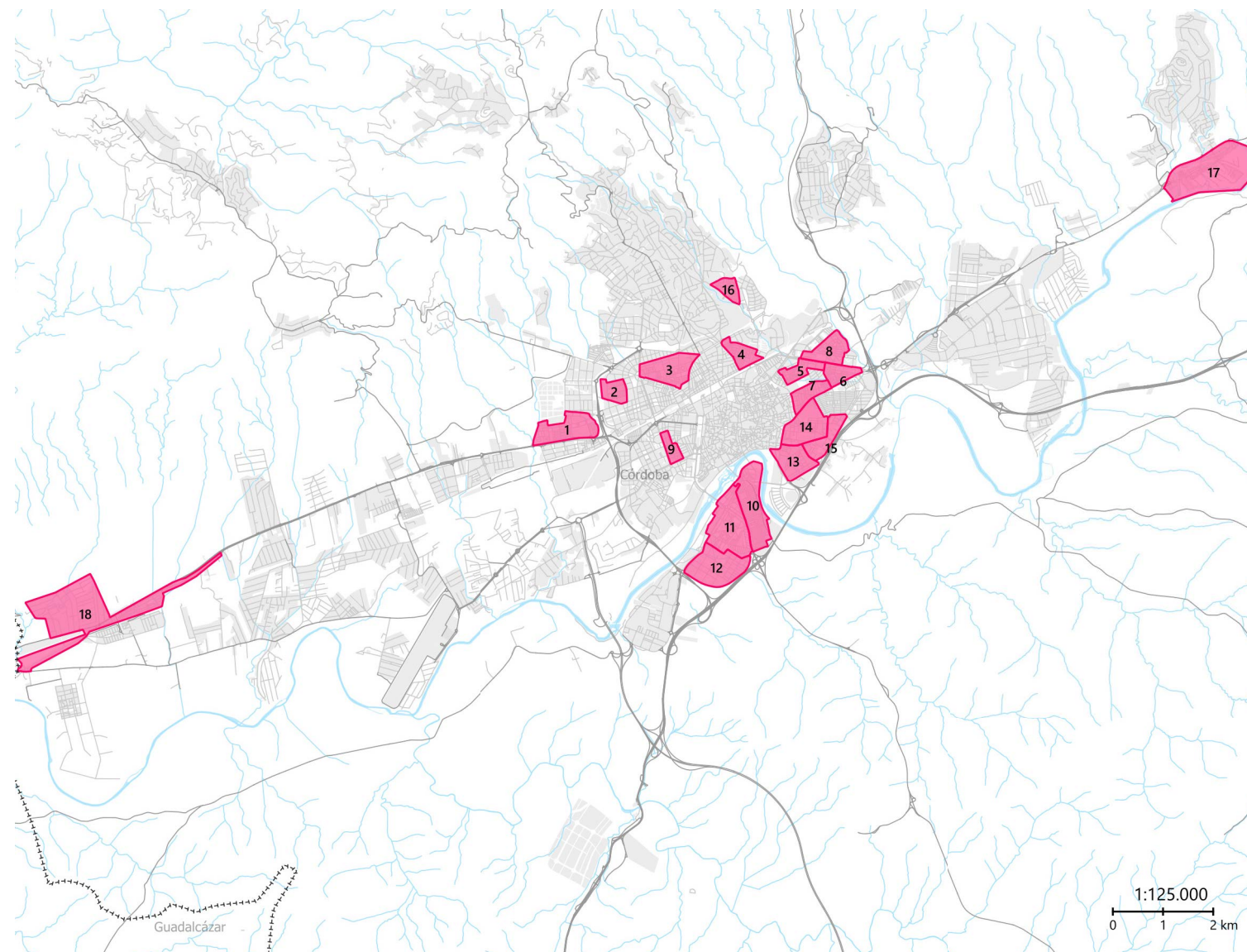
Nº	Código BV	Denominación BV	Población	Nº SSCC	IEST 21	IREN 21	IPAR 21	IVIV 21	Tipo vulnerabilidad	Clasificación	Grupo	Forma de crecimiento
1	14021001	Palmeras-Electromecánicas	7.454	6	5,33%	0,00%	39,70%	5,05	PAR	SOC	VM	Periferia mixta
2	14021002(M)	Figueroa	5.050	4	7,22%	0,00%	24,77%	5,28	EST	SOC	VM	Promoción 1960-1975
3	14021004(M)	Moreras-Arruzafilla	10.593	9	7,40%	0,00%	37,95%	4,18	EST PAR	SOC	VM	Periferia mixta
4	14021007(M)	Valdeoleros-Santa Rosa	9.919	7	4,74%	27,03%	27,15%	4,45	PAR	SOC	VM	Parcelación periférica
5	14021010(M)	Levante 1	6.202	6	4,65%	24,39%	27,05%	5,45	PAR VIV	SOC+RES	VM	Promoción 1960-1975
6	14021011(M)	Levante 2	6.057	5	5,25%	23,96%	25,69%	5,38	VIV	RES	VL	Promoción 1960-1975
7	14021012	Viñuela-Rescatado	10.190	8	4,66%	26,37%	27,07%	5,21	PAR	SOC	VM	Promoción pública 1940-1960
8	14021013(M)	Fátima	10.190	8	3,79%	23,58%	27,15%	4,97	PAR	SOC	VM	Promoción 1960-1975
9	14021014(M)	Ciudad Jardín	5.156	6	3,85%	30,68%	23,64%	4,80	REN	SOC	VM	Ensanche
10	14021015	Campo de la Verdad-Fray Albino	9.284	7	7,50%	29,80%	30,39%	5,15	EST PAR	SOC	VM	Promoción pública 1940-1960
11	14021016	Sector Sur	14.568	12	6,52%	39,85%	38,15%	5,77	REN PAR VIV	SOC+RES	VS	Promoción 1960-1975
12	14021017	Polígono del Guadalquivir	11.745	8	5,09%	41,36%	36,59%	5,32	REN PAR	SOC	VM	Promoción pública 1975-1990
13	14021019	Arcangel- Arenal	9.427	7	3,51%	23,08%	27,65%	5,03	PAR	SOC	VM	Periferia mixta
14	14021020	Fuensanta	8.303	8	8,53%	29,37%	32,62%	5,57	EST PAR VIV	SOC+RES	VM	Promoción 1960-1975
15	14021021	Santuario	4.315	4	5,28%	26,99%	29,40%	5,71	PAR VIV	SOC+RES	VS	Promoción 1960-1975
16	1402101	El Naranjo	3.806	3	6,76%	24,57%	27,33%	4,37	EST PAR	SOC	VM	Parcelación periférica
17	140210001	Alcolea	3.618	2	8,75%	23,47%	25,90%	4,81	EST	SOC	VM	Parcelación periférica
18	140210002	Villarrubia-El Veredón	5.514	4	9,37%	20,69%	26,20%	4,77	EST	SOC	VM	Parcelación periférica

Leyenda | Código BV: identificación del Barrio Vulnerable. (M): modificación del perímetro, (U): unión de barrios preexistentes, (1, 2...): división de barrio preexistente. **Población:** según el censo de 2021. / **N.º SSCC:** Número de secciones censales pertenecientes al Área Estadística Vulnerable (AEV). / **IEST 21 | IREN 21 | IPAR 21 | IVIV 21:** Valores de los indicadores de Estudios, Renta, paro y vivienda, respectivamente, correspondientes a los Barrios Vulnerables delimitados / Resaltados en rojo los valores que superan el Valor de Referencia para cada Indicador de Vulnerabilidad. / **Tipo de vulnerabilidad:** EST: Estudios, REN: Renta; PAR: Paro; VIV: Vivienda. / **Dimensiones de la vulnerabilidad:** SOC: Social; RES: Residencial. / **Clasificación por grado de vulnerabilidad:** VL: Leve, VM: Media, VS: Severa y VC: Crítica. / **Forma de crecimiento:** Tipologías del tejido urbano según origen histórico y tipo de promoción.

BARRIOS VULNERABLES

IDENTIFICACIÓN

Fuentes y metodología: identificación de los Barrios Vulnerables delimitados para el año 2021 a partir de datos del Censo de Población y Viviendas 2021, el Atlas de Distribución de Renta de los Hogares 2021 y la Dirección General de Catastro. La numeración permite consultar los datos para cada barrio en la tabla adjunta.



Plano 222. Barrios Vulnerables delimitados en el Catálogo de 2021, numerados para su consulta en la tabla adjunta

	BBVV 2001		BBVV 2011		BBVV 2021	
	Núm.	Pob.	Núm.	Pob.	Núm.	Pob.
Total BBVV	22	185.477	19	128.595	18	141.391
Pob. total del municipio		308.072		328.326		322.327
% Pob. en BBVV		60,21%		39,17%		43,87%
Formas de crecimiento						
Casco histórico	2	12.781	2	11.495		
Ensanche	1	9.142	1	4.280	1	5.156
Parcelación periférica	4	28.210	4	21.440	4	22.857
Ciudad jardín						
Promoción pública 1940-1960	3	26.826	3	24.535	2	19.474
Promoción 1960-1975	9	86.707	7	55.410	7	54.685
Promoción pública 1975-1990	1	8.158	1	7.720	1	11.745
Promoción privada 1975-1990	1	5.825				
Pueblo anexionado						
Media mixta						
Periferia mixta	1	7.828	1	3.715	3	27.474
Promoción social 2000						
Dimensiones de vulnerabilidad						
Relacional	9	69.685	10	70.025	10	77.637
Laboral	22	185.477	6	51.465	13	115.996
Habitacional	2	21.643	7	49.060	5	39.445
Categorías de vulnerabilidad						
Residencial			4	20.735	1	6.057
Social	20	163.834	12	79.535	13	101.946
Social + residencial	2	21.643	3	28.325	4	33.388
Clasificación de vulnerabilidad						
Leve	3	27.427	5	24.475	1	6.057
Media	17	143.077	13	94.055	15	116.451
Severa	2	14.973	1	10.065	2	18.883
Crítica						

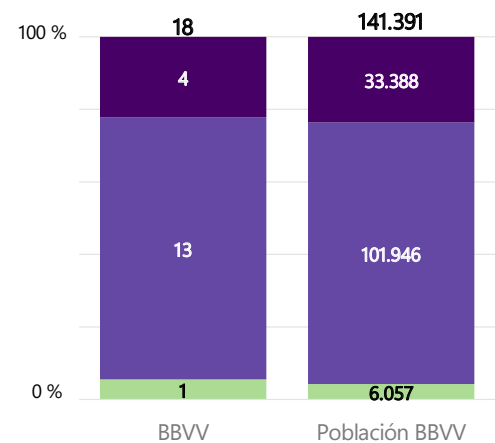
Figura 68. Recuento de Barrios Vulnerables en los Catálogos de 2001, 2011 y 2021

BARRIOS VULNERABLES

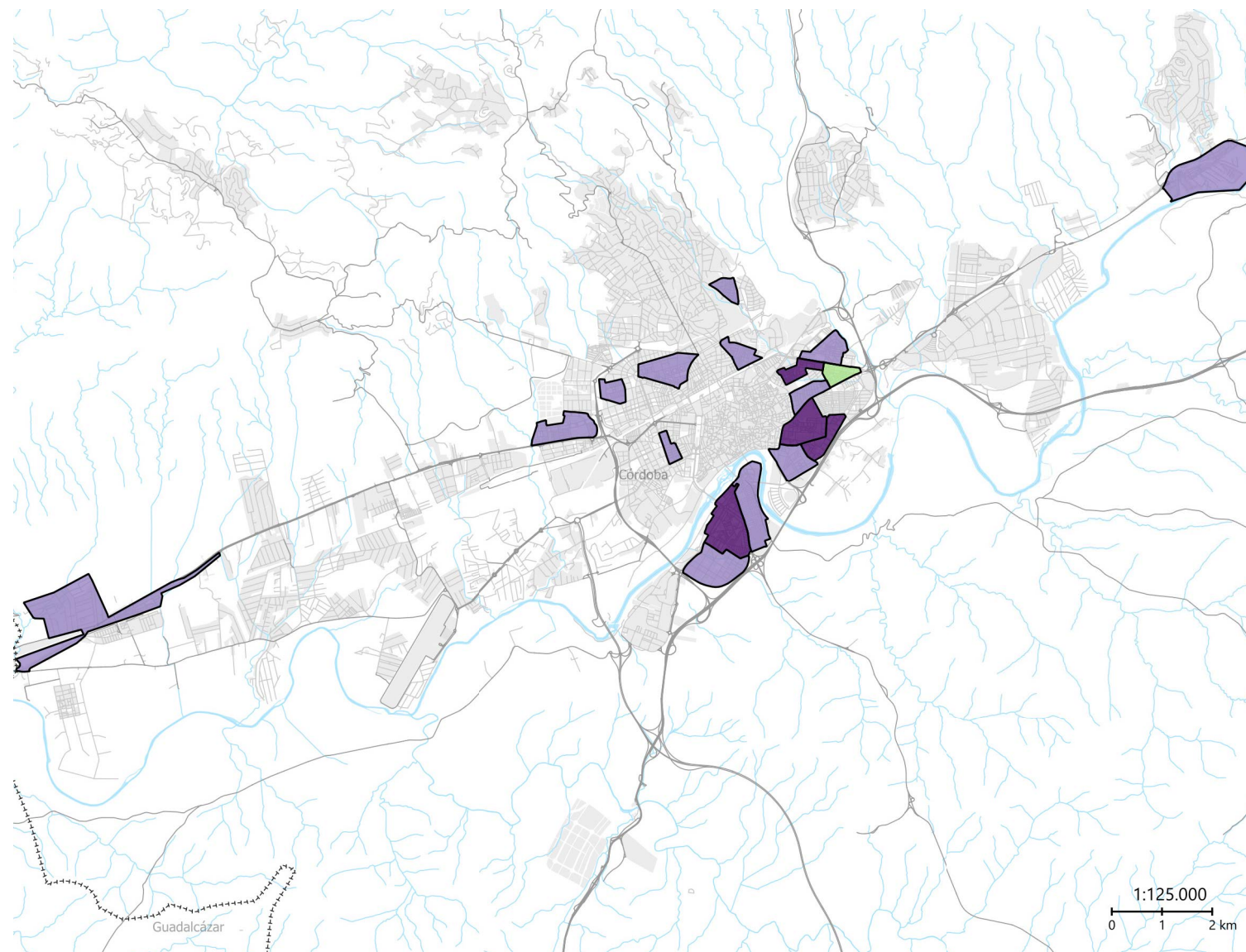
DIMENSIONES DE LA VULN.

Fuentes y metodología: Barrios Vulnerables por dimensiones de la vulnerabilidad. La vulnerabilidad social comprende la dimensión laboral (IPAR) y la dimensión relacional (IEST/IREN), mientras que la vulnerabilidad residencial comprende la dimensión habitacional (IVIV).

Nº BBVV y población por dimensión



- Vulnerabilidad residencial
- Vulnerabilidad social
- Vulnerabilidad social + residencial



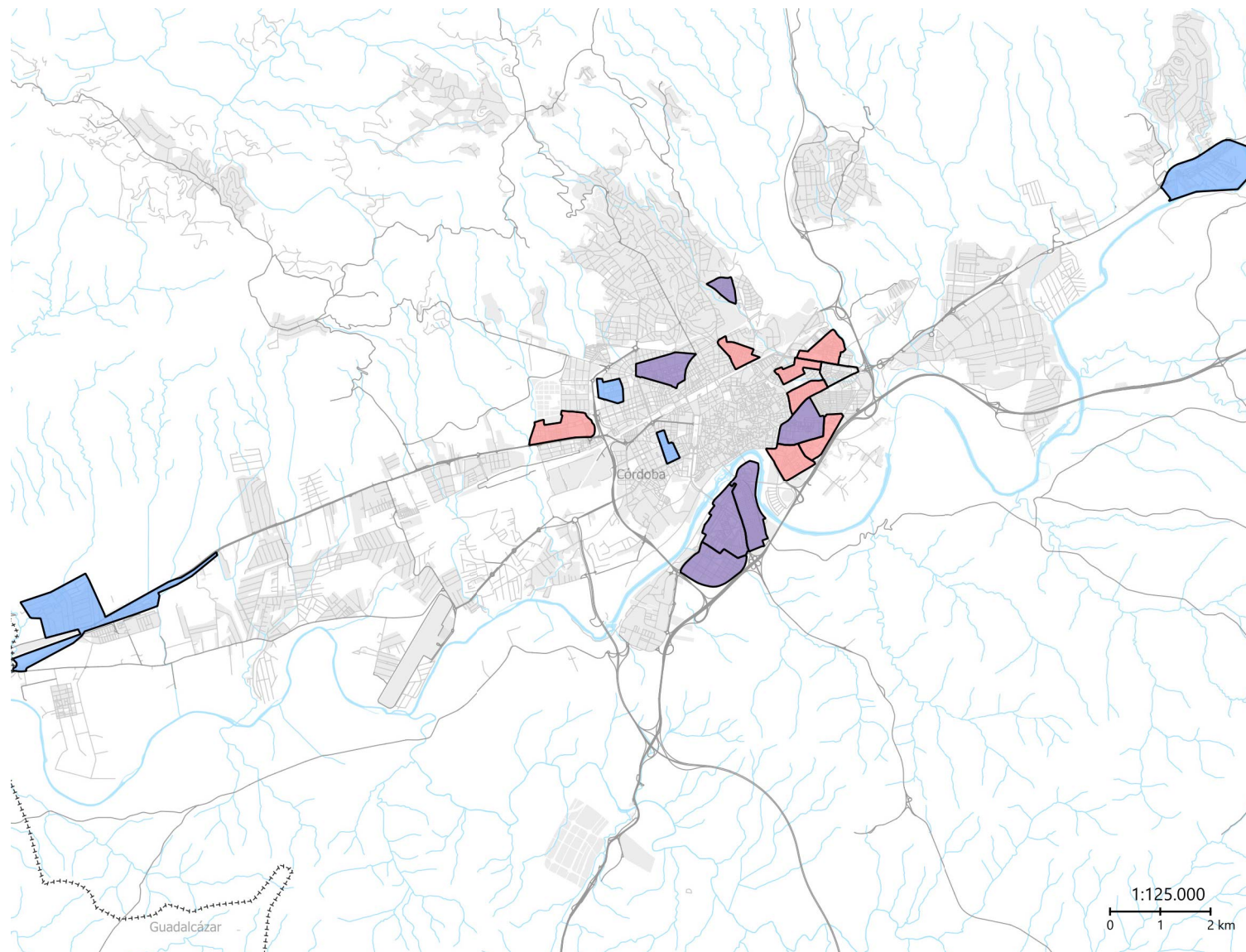
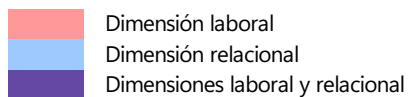
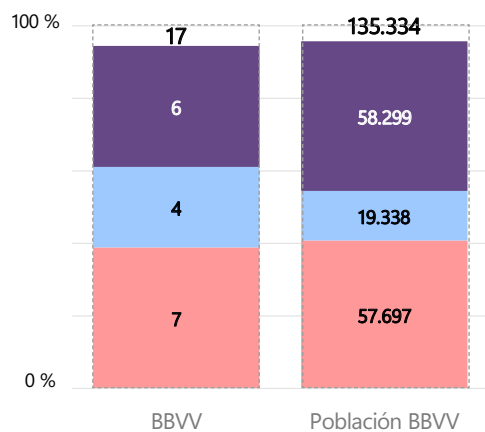
Plano 223. Barrios Vulnerables por dimensiones de la vulnerabilidad: vulnerabilidad residencial, vulnerabilidad sociales y ambas dimensiones

BARRIOS VULNERABLES

VULNERABILIDAD SOCIAL

Fuentes y metodología: BBVV delimitados con vulnerabilidad social, en su dimensión laboral (IPAR > 26,86%, % de población parada sobre la población activa para mayores de 16 años), en su dimensión relacional (IEST > 6,71%, % de población analfabeta o sin estudios mayor de 16 años; y/o IREN > 30,42%, % de población con ingresos por unidad de consumo por debajo del 60% de la mediana) o en ambas.

Nº BBVV y población con vuln. social



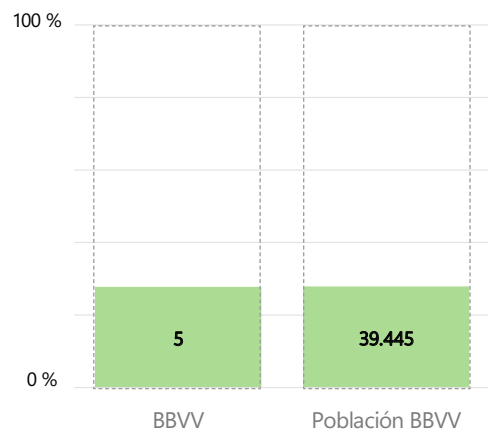
Plano 224. Barrios Vulnerables por dimensiones de la vulnerabilidad social: dimensión laboral, dimensión relacional y ambas

BARRIOS VULNERABLES

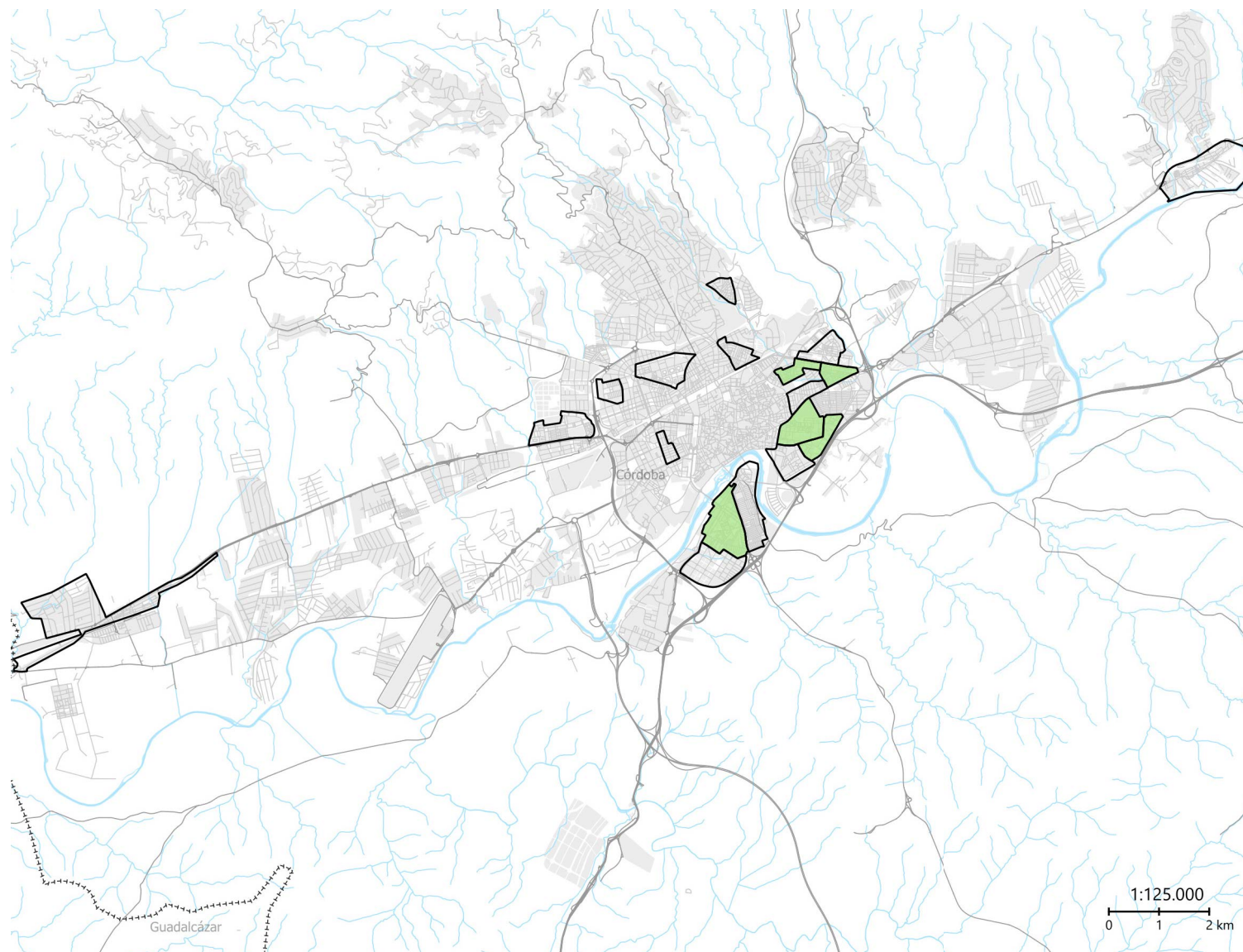
VULNERABILIDAD RESIDENCIAL

Fuentes y metodología: BBVV delimitados con vulnerabilidad residencial (IVIV > 5,34, categoría media ponderada por superficie residencial construida en cada sección censal, según Catastro, excluyendo las SSCC con promedio de renta en los cuatro deciles más altos. Valores en una escala del 1 al 9 (datos sólo del territorio fiscal común).

Nº BBVV y población en vuln. residencial



Dimensión residencial



Plano 225. Barrios Vulnerables con vulnerabilidad residencial

En 2001, eran 22 los Barrios Vulnerables catalogados en Córdoba y su población en conjunto suponía el 60,21% de la municipal. En 2011, fueron 19 Barrios Vulnerables, lo que reducía la población afectada hasta el 39,17%. En 2021, los Barrios Vulnerables (18) albergarían al 43,87% de la población de la ciudad.

Respecto a los cambios en el patrón espacial de la vulnerabilidad en Córdoba, desaparecen los Barrios Vulnerables del casco histórico y los más cercanos al centro de la ciudad; pero permanecen en situación de vulnerabilidad e incluso reaparecen barrios en los distritos de Poniente-Norte, Noroeste, Sur y Sureste, distritos en los que la realidad de la vulnerabilidad impregna casi todo el espacio urbano. Por primera vez se han delimitado como Barrios Vulnerables las barriadas de Alcolea y Villarrubia de Córdoba.

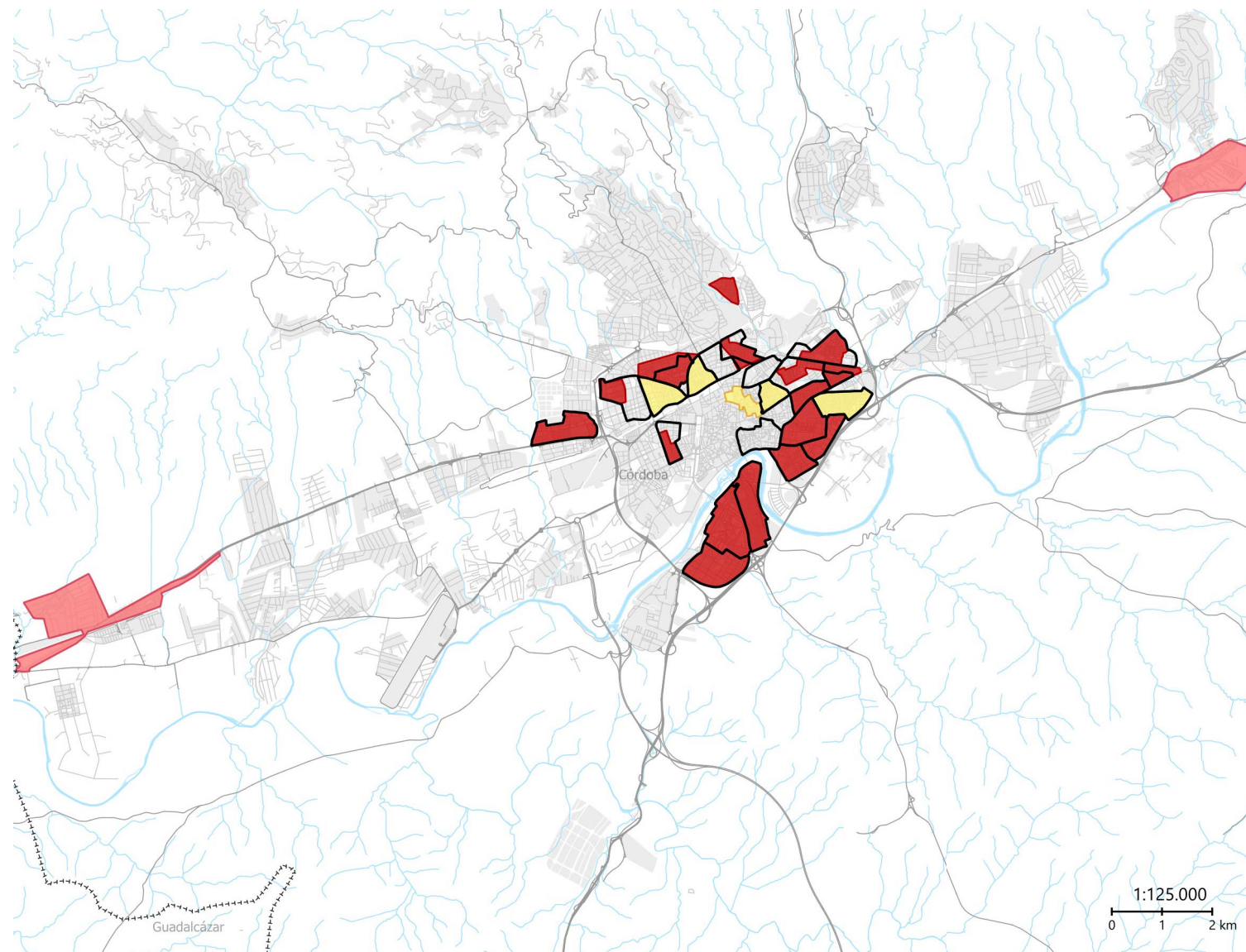
BARRIOS VULNERABLES

EVOLUCIÓN HISTÓRICA

Fuentes y metodología: evolución de los Barrios Vulnerables en los Catálogos de 2001, 2011 y 2021, en función del mantenimiento, desaparición o reaparición de los Barrios Vulnerables en la ciudad.

Catálogos de Barrios Vulnerables						
	2001	2011	2021			
21				2	2	Nuevos
11-21				1		
01-11-21				15	16	Se mantienen
01-21				0		
11				1		Desaparecidos
01-11				4	8	
01				3		
	22	19	18			

- Barrios Nuevos en 2021
- Barrios de 2021 coincidentes con anteriores
- Barrios de 2011
- Barrios de 2001



Plano 226. Evolución de los Barrios Vulnerables en los Catálogos de 2001, 2011 y 2021.

En 2021, 17 de los 18 Barrios Vulnerables lo son por los indicadores de estudios, renta y paro. Supone un incremento con respecto al Catálogo anterior, el de 2011, que presentaba 15 barrios con una vulnerabilidad social; pero supone una disminución respecto a los 22 Barrios Vulnerables delimitados en 2001 por esta misma categoría. Los 17 pueden considerarse con vulnerabilidad media. El indicador de vivienda introduce otro barrio con vulnerabilidad leve, además de aumentar el nivel de vulnerabilidad de 2 barrios con vulnerabilidad media a severa. Estos últimos casos, con vulnerabilidad severa, son los barrios de Sector Sur, en el distrito Sur, y Santuario, en el distrito Sureste.

		IPAR				
		0	A	B	C	
		0-MN	MN-VR	VR-2,5MN	>2,5MN	
IEST y/o IREN	0	0-MN	NV	NV	VL	VS
	A	MN-VR	NV	NV	VM	VS
	B	VR-2,5MN	VL	VM	VM	VS
	C	>2,5MN	VS	VS	VS	VC

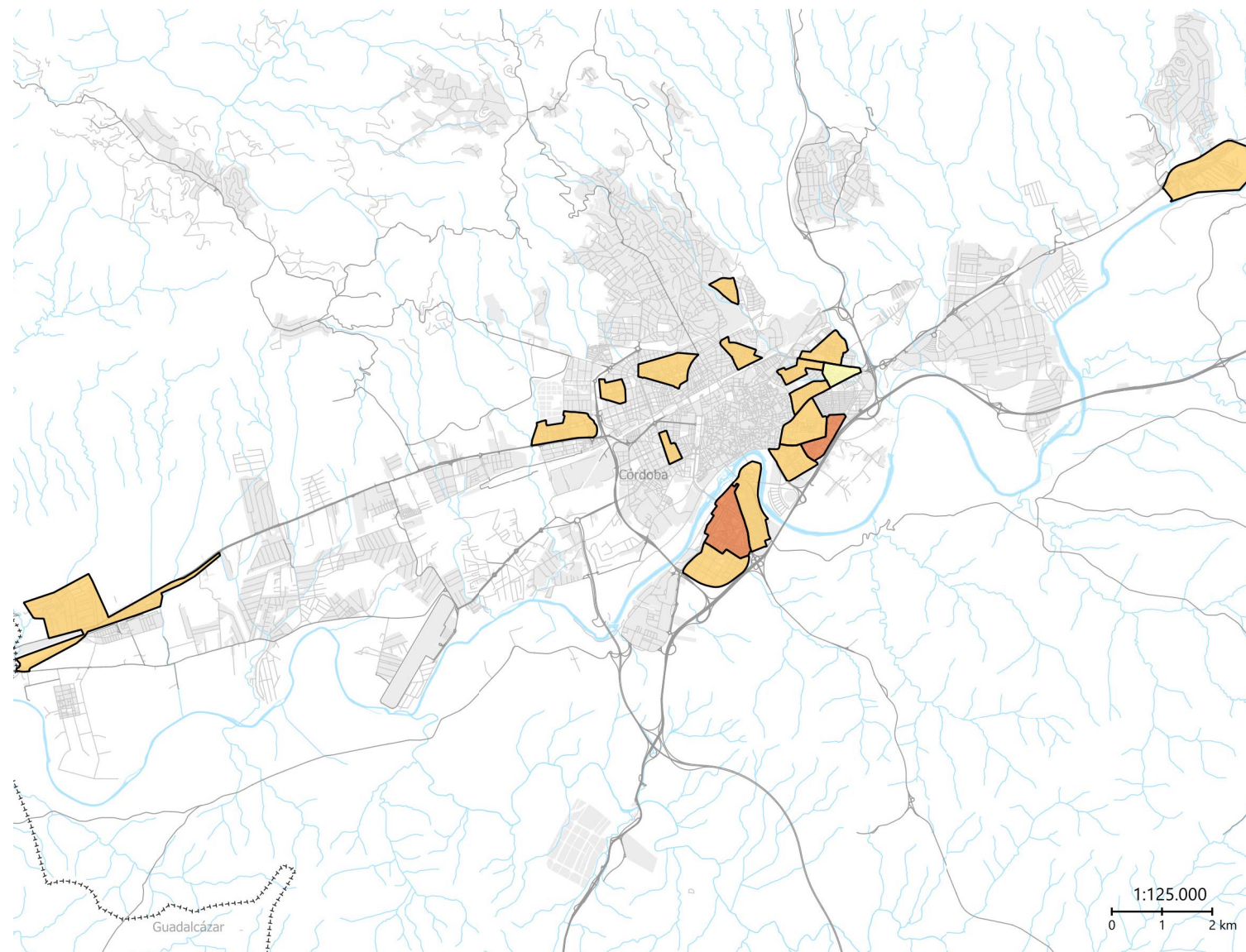
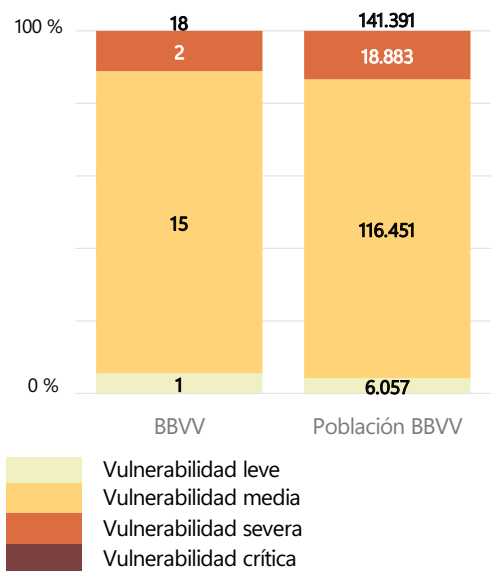
		IVIV				
		0	A	B	C	D
		0-MN	MN-VR	VR-1,25MN	1,25-1,45MN	>1,45MN
IEST y/o IREN + IPAR	No vulnerable	NV	NV	VL	VL	VM
	Vulnerabilidad leve	VL	VL	VL	VM	VS
	Vulnerabilidad media	VM	VM	VM	VS	VC
	Vulnerabilidad severa	VS	VS	VS	VC	VC
	Vulnerabilidad crítica	VC	VC	VC	VC	VC

BARRIOS VULNERABLES

CLASIFICACIÓN DE LA VULN.

Fuentes y metodología: clasificación de los Barrios Vulnerables por su nivel de vulnerabilidad a partir de la intersección y la magnitud de las dimensiones de la vulnerabilidad. La clasificación distingue entre vulnerabilidad leve, media, severa y crítica.

Nº BBVV y población por clasificación



Plano 227. Clasificación de los Barrios Vulnerables: vulnerabilidad leve, media, severa y crítica