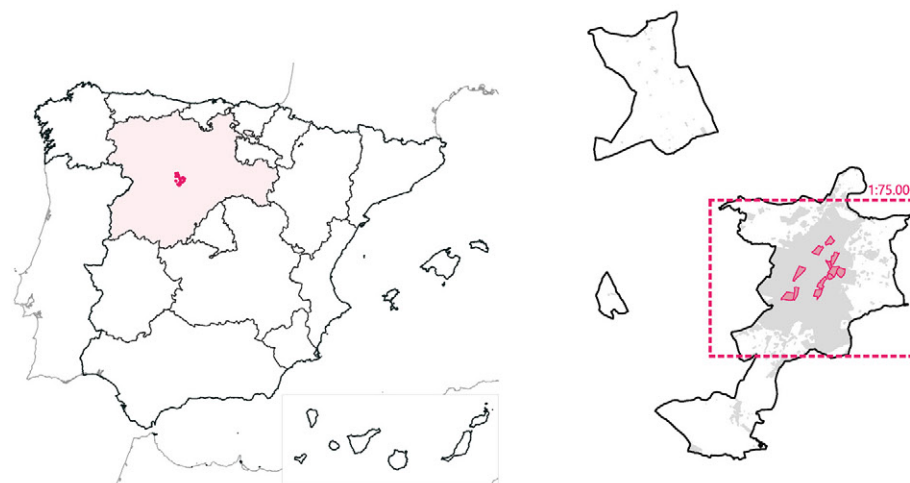


Valladolid



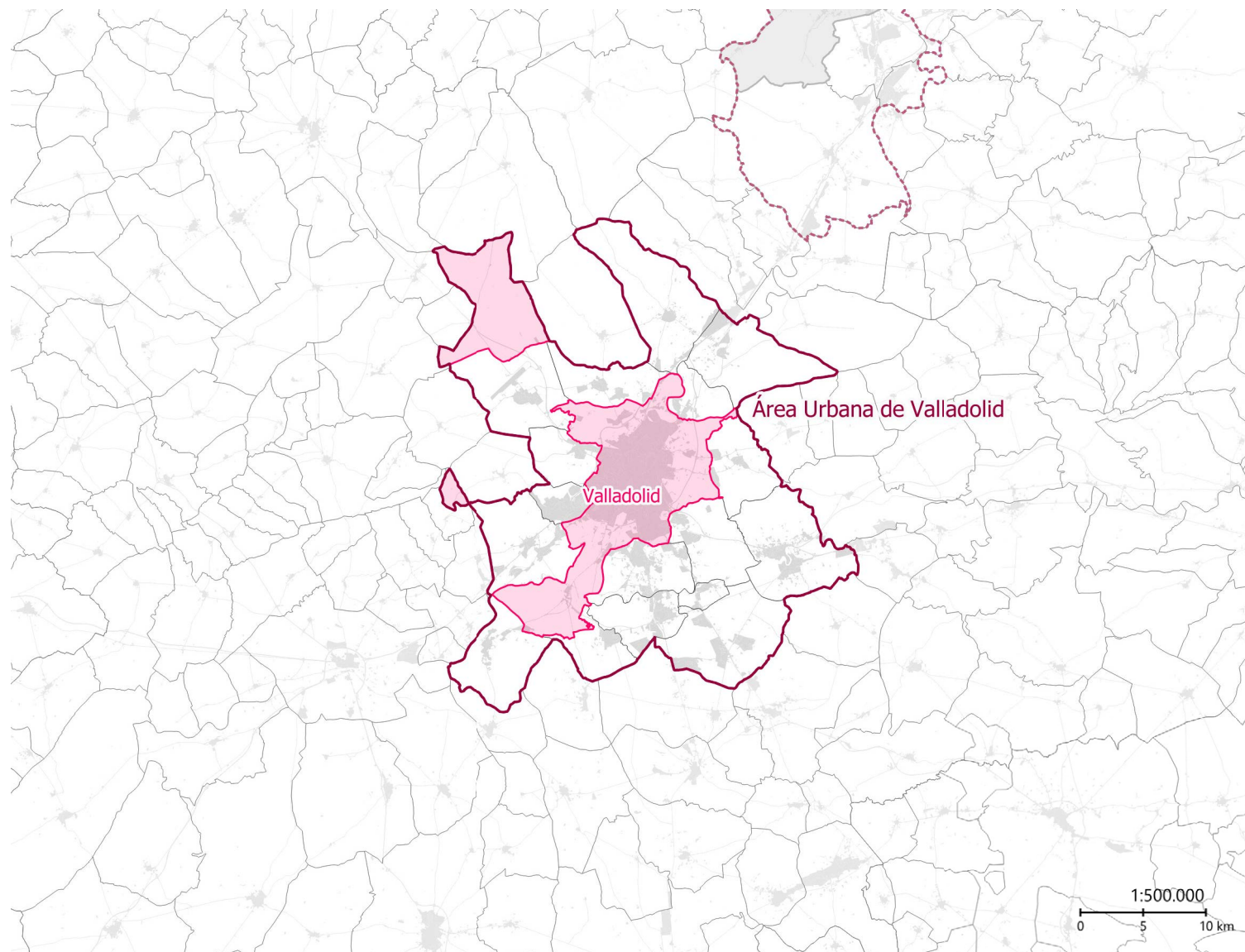
Plano 228. Localización de la ciudad en España y ubicación de los Barrios Vulnerables en el municipio

LOCALIZACIÓN

CCAA: Castilla y León

Área Urbana: Valladolid

Fuentes y metodología: Áreas Urbanas obtenidas del Atlas Estadístico de las Áreas Urbanas en España (MIVAU) y municipios obtenidos del Instituto Geográfico Nacional.






Plano 229. Localización de la ciudad en su Área Urbana. En gris, el resto de municipios del Área Urbana que pertenecen al cuerpo de estudio del Catálogo

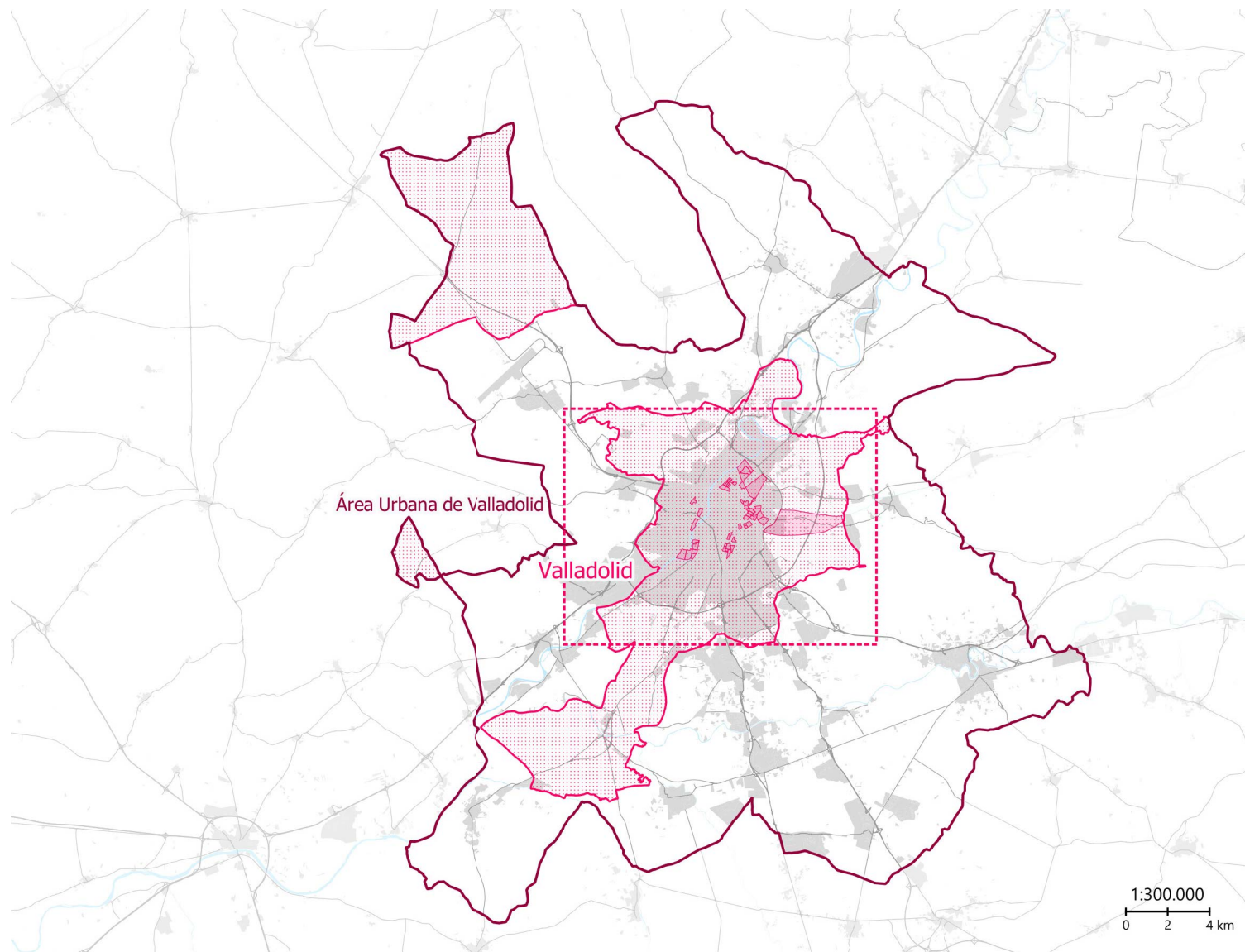
DATOS BÁSICOS

TÉRMINO MUNICIPAL

Fuentes y metodología: los datos de población viviendas y SSCC totales provienen del Censo de Población y Viviendas 2021 del INE. Los datos de renta media por unidad de consumo del Atlas de Distribución de Rentas 2021 del INE. El dato de zona climática proviene del Anejo B del DBHE del Código Técnico de la Edificación.

Población	297.370
Viviendas	159.363
SSCC totales	258
SSCC vulnerables	54
SSCC vuln. (%)	20,9%
Renta UC ciudad	21.328 €
Renta UC España	21.350 €
Z. climática actual	D2

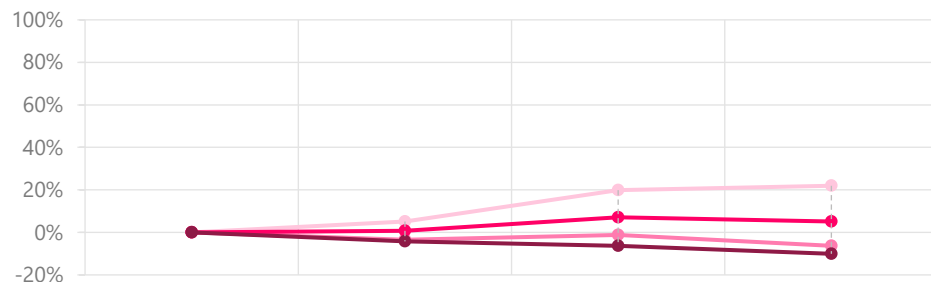
	Encuadre nucleo urbano
	Limite municipal
	SSCC vulnerables cuerpo de estudio



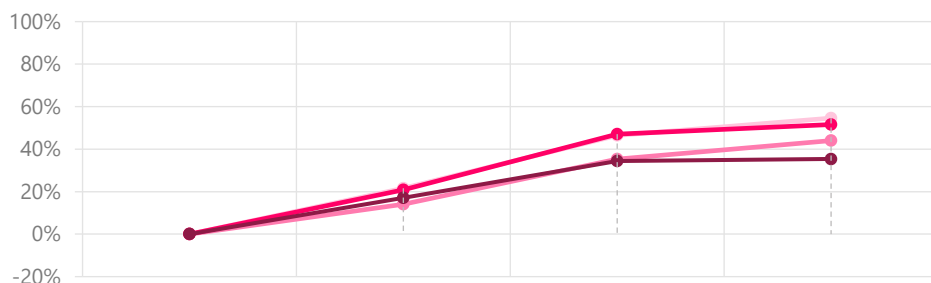
Plano 230. Localización del núcleo urbano y el encuadre cartográfico en el municipio. En rosa, las secciones censales vulnerables en el Área Urbana

A continuación, se puede observar la evolución de la población en la [Figura 69](#) con los datos recogidos de 1991, 2001, 2011 y 2021, en comparación con la evolución del número de viviendas. El municipio de Valladolid ha tenido un ritmo de decrecimiento poblacional de más del 10% en 2021 respecto al 1991 al igual que la comunidad de Castilla y León con un -6,31% en 2021. Tan solo es en la escala provincial donde ha aumentado la población respecto al 1991, sufriendo también un decrecimiento del 2011 al 2021. Por otro lado, el crecimiento de las viviendas ha sido positivo en todas las escalas desde el 1991, con valores inferiores a los estatales en la comunidad autónoma y el municipio.

En la página contigua se analiza el indicador de estudios (IEST) y el indicador de paro (IPAR) en la [Figura 70](#) en las mismas escalas: estatal, comunidad autónoma, provincial y municipal. El porcentaje de la población sin estudios o analfabeta en Castilla y León, el municipio de Valladolid y su provincia, ha sido inferior al estatal en los cuatro años analizados, produciéndose el mayor descendimiento en la escala autonómica pasando del 17,6% en 1991 y 2001 al 2,69% en 2021. En cuanto al indicador del paro, los valores han sido similares a los estatales en todas las escalas salvo en 2011 que fueron inferiores, y que han ido en descenso desde entonces.

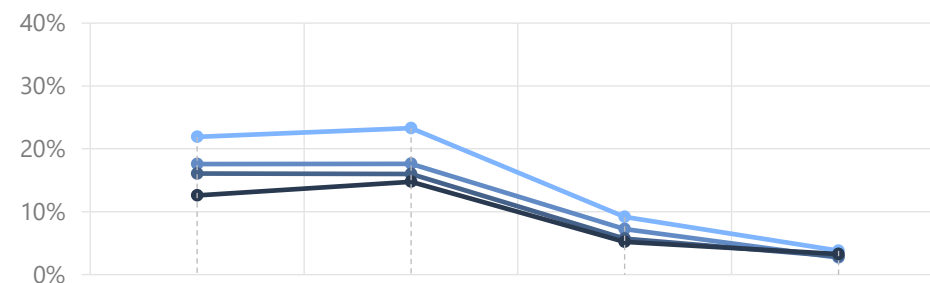


Población	1991		2001		2011		2021	
	Pob. 1991	Pob. 2001	Δ 91-01	Pob. 2011	Δ 91-11	Pob. 2021	Δ 91-21	
Estatal	38.872.268	40.847.371	5,08%	46.574.724	19,81%	47.400.800	21,94%	
CC AA	2.545.926	2.456.474	-3,51%	2.515.755	-1,19%	2.385.222	-6,31%	
Provincia	494.207	498.094	0,79%	529.325	7,11%	519.378	5,09%	
Municipio	330.700	316.580	-4,27%	309.930	-6,28%	297.369	-10,08%	

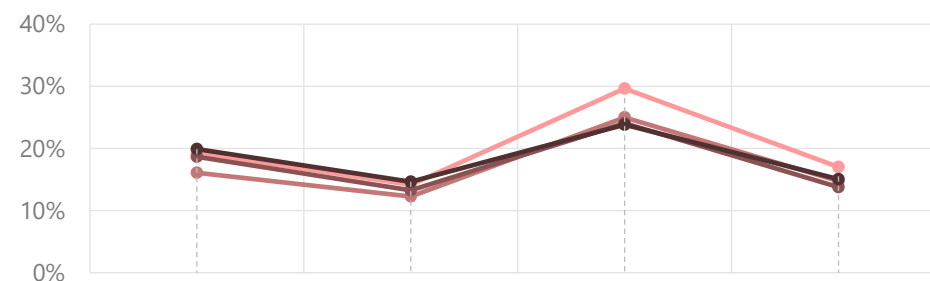


Viviendas	1991		2001		2011		2021	
	Viv. 1991	Viv. 2001	Δ 91-01	Viv. 2011	Δ 91-11	Viv. 2021	Δ 91-21	
Estatal	17.220.399	20.946.554	21,64%	25.208.624	46,39%	26.623.708	54,61%	
CC AA	1.270.626	1.449.415	14,07%	1.718.750	35,27%	1.829.925	44,02%	
Provincia	195.869	236.701	20,85%	287.950	47,01%	296.895	51,58%	
Municipio	117.715	137.877	17,13%	158.170	34,37%	159.363	35,38%	

Figura 69. Evolución de la población (arriba) y las viviendas (abajo) a partir de los Censos de 1991-2021



UEST	1991	2001	2011	2021
Estatal	21,90%	23,30%	9,16%	3,81%
CC AA	17,60%	17,61%	7,24%	2,69%
Provincia	16,07%	16,01%	5,72%	2,90%
Municipio	12,57%	14,76%	5,20%	3,27%



IPAR	1991	2001	2011	2021
Estatal	19,30%	14,15%	29,64%	17,02%
CC AA	16,07%	12,26%	24,98%	14,75%
Provincia	18,67%	13,26%	24,05%	13,76%
Municipio	19,90%	14,63%	23,82%	15,04%

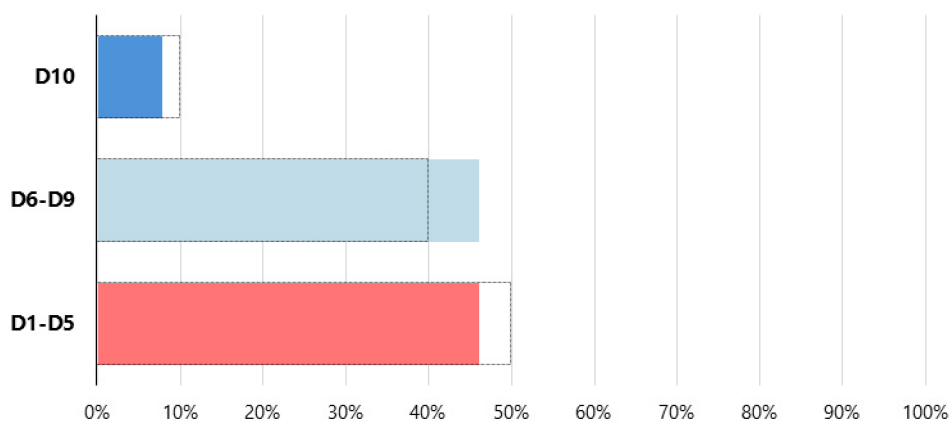
Figura 70. Evolución de los indicadores de estudios (arriba) y paro (abajo) a partir de los Censos de 1991-2021

Valladolid

La ciudad de Valladolid pertenece al extremo inferior del Grupo C: *Mayoría de rentas medias con presencia de rentas bajas*, con una presencia de rentas medias (entre los deciles 6 y 9) superior al 40% de las secciones censales (46,1%) y algo menos del 50% de rentas bajas (46,1%), la distribución se completa con porcentaje de casi el 8% de secciones censales en el decil superior. En este caso destaca el hecho de que los porcentajes representados por las renta inferiores y las medias sean iguales.

En una mirada más detallada de la distribución de renta por deciles podemos decir que se trata de una distribución relativamente homogénea, sin datos concentrados claramente en ningún tramo, aunque sí existen deciles destacados a partir del cuarto, que representa el 12,4% hasta el noveno que supera el 13,5%. Ningún tramo de renta baja del 5% de secciones censales, ni supera el 15%.

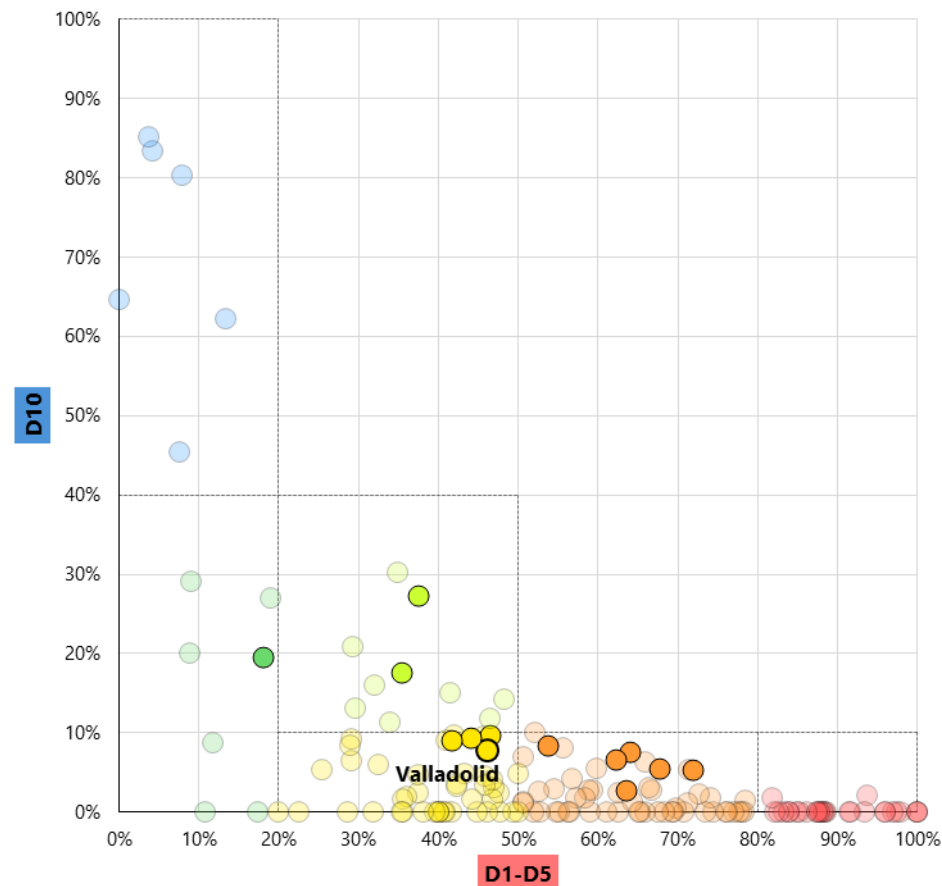
Distribución de la renta por deciles



Descripción de la distribución de la renta

Deciles de renta	D1	D2	D3	D4	D5	D6	D7	D8	D9	D10
Cohortes de renta	D1-D5					D6-D9				D10
Grupos	Rentas bajas (50% más pobre)					Rentas medias				Rentas altas (10% más rico)

Grupo según la distribución de la renta a nivel municipal



Grupos según renta

Grupos según renta	Deciles de renta	SSCC	%	Pob.	%
Rentas bajas (50% más pobre)	D1-D5	119	46,1%	127.450	42,9%
Rentas medias	D6-D9	119	46,1%	148.480	49,9%
Rentas altas (10% más rico)	D10	20	7,8%	21.440	7,2%

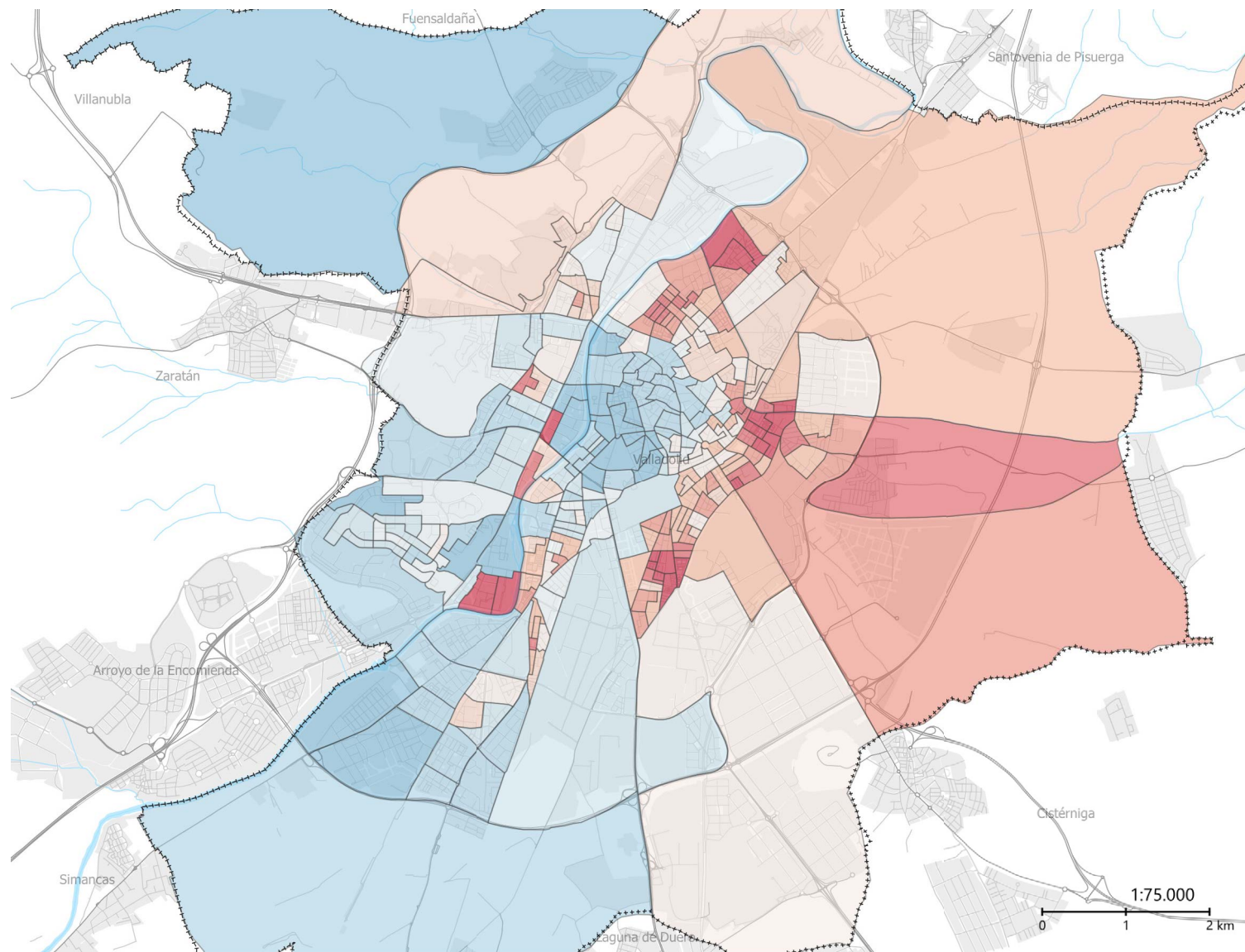
Figura 71. Análisis de la estructura de rentas en el municipio

ESTRUCTURA DE RENTAS

RENDA MEDIA (IREN2)

Fuentes y metodología: renta media por unidad de consumo de las SSCC a partir de los datos del Atlas de Distribución de Rentas 2021 del INE, distribuida en deciles para el total del cuerpo de estudio.

Rango	Nº SSCC	Nº hab.	%
D1	18	18.376	6,2
D2	19	20.246	6,8
D3	25	27.183	9,1
D4	32	36.249	12,2
D5	25	25.434	8,6
D6	32	38.376	12,9
D7	20	24.326	8,2
D8	32	40.147	13,5
D9	35	45.596	15,3
D10	20	21.437	7,2
Sin datos			
TOTAL	258	297.370	



Plano 231. Distribución del sectionado censal por la renta media por unidad de consumo del decil más pobre (D1) al más rico (D10)

La estructura de rentas y la distribución de la categoría del parque residencial son bastante similares espacialmente, con una concentración de las rentas altas y las mejores calidades en el centro de la ciudad y los desarrollos residencial del sur (como Parquesol, Parque Alameda o Covaresa), mientras que las zonas de rentas bajas y peores calidades se localizan en el cinturón oeste de la ciudad y algunos barrios como Cuatro de Marzo o Arturo Eyries.

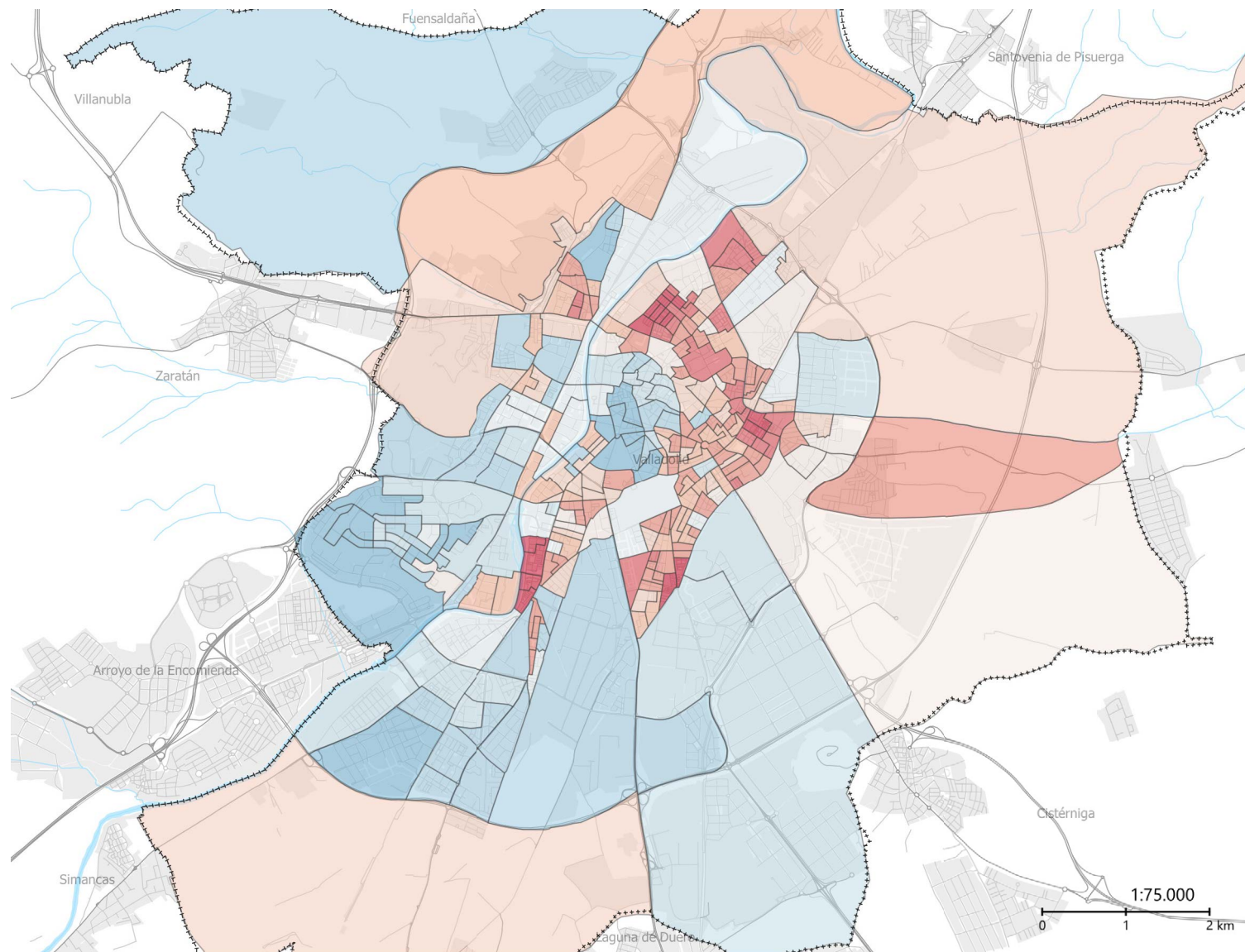
Sin embargo, mientras que la distribución de rentas es más homogénea, en la distribución de categoría por deciles destaca la presencia del decil 3, probablemente por la asignación de categorías por el Catastro.

PARQUE RESIDENCIAL

CATEGORÍA DE LA EDIF. (IVIV)

Fuentes y metodología: segmentación por deciles de la categoría media de la edificación residencial en cada SSSC, a partir del Catastro (registro 14 de los archivos CAT), ponderada por la superficie construida de uso residencial (usos 111, 112, 121, 122 y 131). Al uso 111 (EA) se le aplica un factor de 0,95 para evitar su sobrerepresentación. Solo se analiza el territorio de régimen fiscal común.

Rango	Nº SSSC	Nº hab.	%
D1	16	15.217	5,1
D2	22	21.831	7,3
D3	54	55.983	18,8
D4	36	39.309	13,2
D5	30	31.553	10,6
D6	15	20.022	6,7
D7	17	20.389	6,9
D8	22	27.841	9,4
D9	31	45.408	15,3
D10	15	19.817	6,7
Sin datos			
TOTAL	258	297.370	



Plano 232. Distribución del sectionado censal por la categoría media de la edificación (IVIV) del peor decil (D1) al mejor (D10)

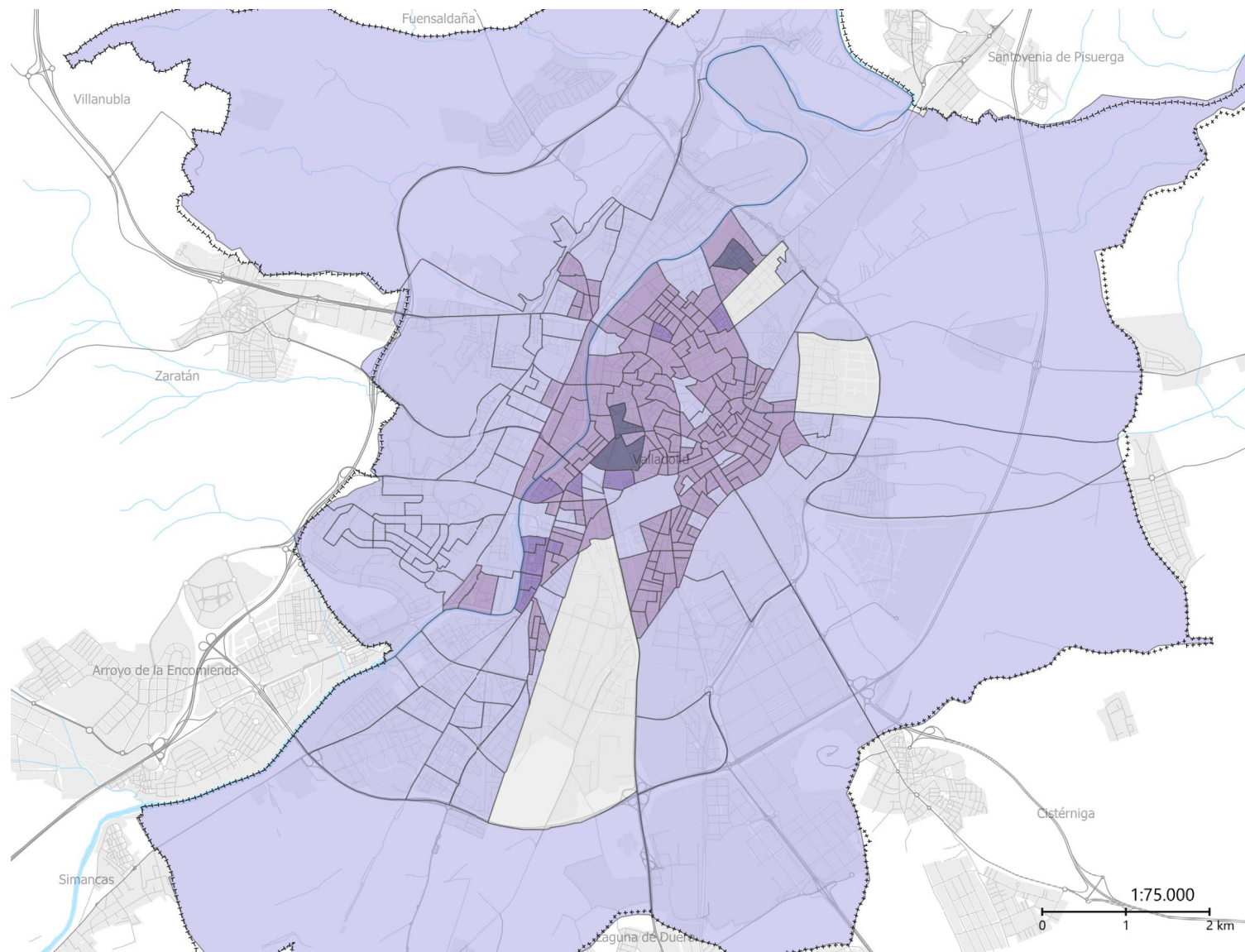
En cuanto a la antigüedad del parque, es escasa la presencia de secciones de los rangos más antiguos, salvo algunos tejidos unitarios de la autarquía, como el barrio del Cuatro de Marzo. Destaca la presencia del periodo desarrollista (1961-1980) con un 53'8% de la población en estas secciones, ubicadas en el casco histórico y un primer cinturón de crecimientos. Los tejidos construidos en las primeras décadas de la democracia (1981-2007) se encuentra principalmente hacia el oeste y el sur, con amplios crecimientos.

PARQUE RESIDENCIAL

ANTIGÜEDAD DE LA EDIFICACIÓN

Fuentes y metodología: rangos de antigüedad predominante en la SSCC a partir del año de antigüedad efectiva de Catastro (registro 14 de los archivos CAT) ponderado por la superficie construida exclusivamente dedicada a viviendas. (usos 111,112,121,122,131) de cada sección. Los rangos se delimitan a partir de la periodización realizada por la ERESEE 2020. Solo se analiza el territorio de régimen fiscal común.

Rango	Nº SSCC	Nº hab.	%
<1940	3	2.785	0,9
1941-1960	10	10.421	3,5
1961-1980	157	159.919	53,8
1981-2007	85	118.866	40,0
>2008	3	5.379	1,8
Sin datos			
TOTAL	258	297.370	



Plano 233. Rangos de antigüedad residencial predominante por superficie construida en cada sección censal

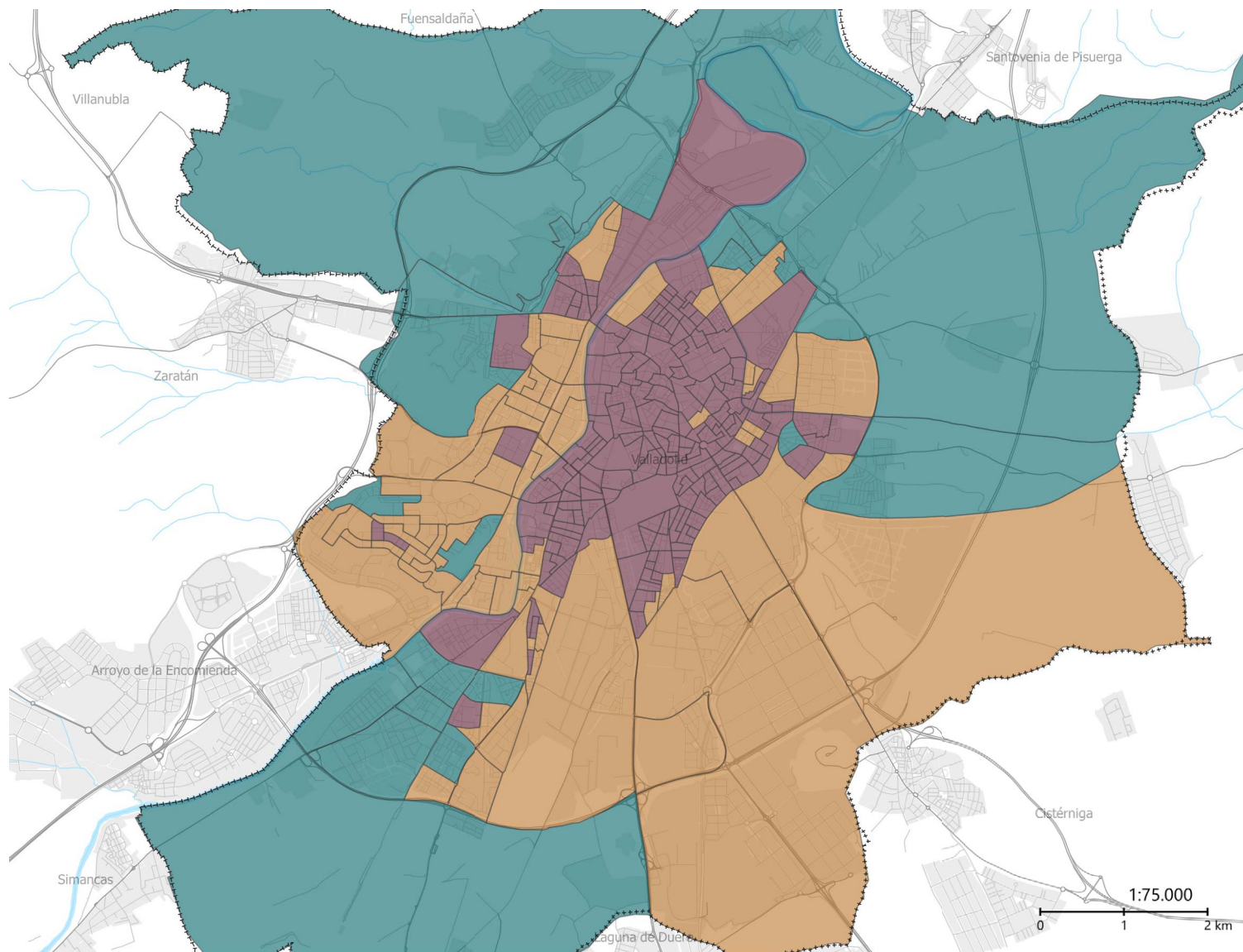
La tipología predominante en la ciudad es la vivienda colectiva en manzana cerrada, principalmente ubicada en el casco histórico y el primer cinturón de barrios, con un 61'5% de población en secciones de este rango. La vivienda colectiva en edificación abierta tiene una presencia con un 29'8% de la población viviendo en secciones de este tejido, ubicadas principalmente en la orilla occidental del Pisuerga y en las secciones más periféricas del tejido urbano, con algunas excepciones. Por último, la unifamiliar se concentra en los desarrollos residenciales del sur y en las secciones más perirurbanas del norte.

PARQUE RESIDENCIAL

TIPOLOGÍA DE LA EDIFICACIÓN

Fuentes y metodología: tipología predominante en la SSCC a partir del uso, modalidad y clase de Catastro (registro 14 de los archivos CAT) ponderado por la superficie construida exclusivamente dedicada a viviendas (usos 111, 112, 121, 122 y 131). Se establecen tres tipologías: vivienda colectiva en edificación abierta (EA = 111), vivienda colectiva manzana cerrada (MC = 112) y vivienda unifamiliar (U = 121, 122 y 131). Datos disponibles solo para el territorio de régimen fiscal común.

Rango	Nº SSCC	Nº hab.	%
EA	67	88.683	29,8
MC	172	183.030	61,5
U	19	25.657	8,6
Sin datos			
TOTAL	258	297.370	

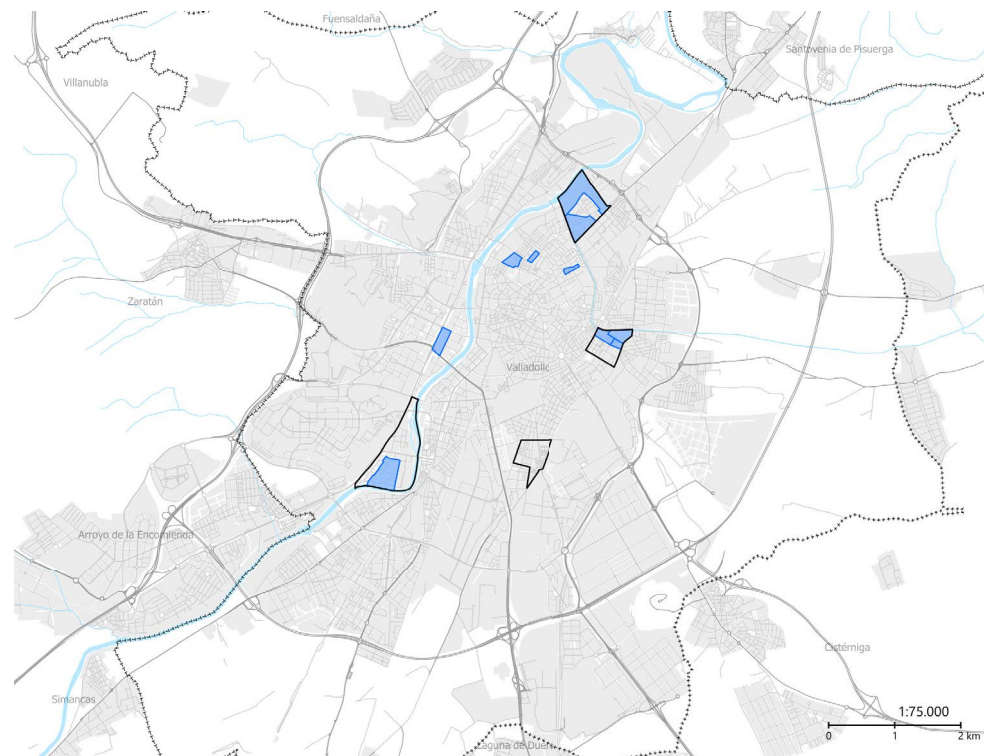


Plano 234. Tipología residencial predominante por superficie construida por sección censal. EA = Edificación abierta, MC = Manzana cerrada, U = Unifamiliar

Valladolid

El patrón espacial de la vulnerabilidad por estudios en la ciudad de Valladolid presenta grandes variaciones entre 2011 y 2021. Si bien la vulnerabilidad por estudios continúa presente en las mismas zonas en las que ya lo estaba en 2011, en 2021 no sólo afecta a más secciones censales de los mismos barrios, sino que además aparece con intensidad en el eje de las vías del tren a su paso por la ciudad en 2 Barrios Vulnerables heredados de 2011, pero también en 4 nuevos y en 1 de 2001 que reaparece en 2021. Como consecuencia, Valladolid pasa a estar en una peor situación que el conjunto del cuerpo de estudio.

En el Catálogo de 2021, la detección de secciones censales vulnerables por el indicador de renta apenas añade secciones censales vulnerables en la dimensión relacional a las ya identificadas como vulnerables por estudios, y no afecta a otros barrios de la ciudad. Esto hace que Valladolid permanezca en una mejor situación que el resto del cuerpo de estudio considerando la dimensión relacional de la vulnerabilidad en su conjunto.



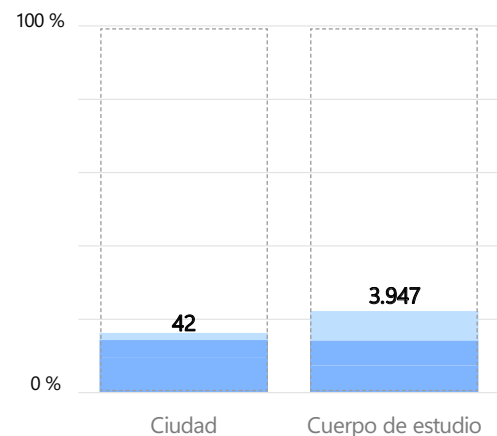
Plano 235. SSC vulnerables por estudios en el Catálogo de 2011. En negro, Barrios Vulnerables 2011

VULNERABILIDAD URBANA

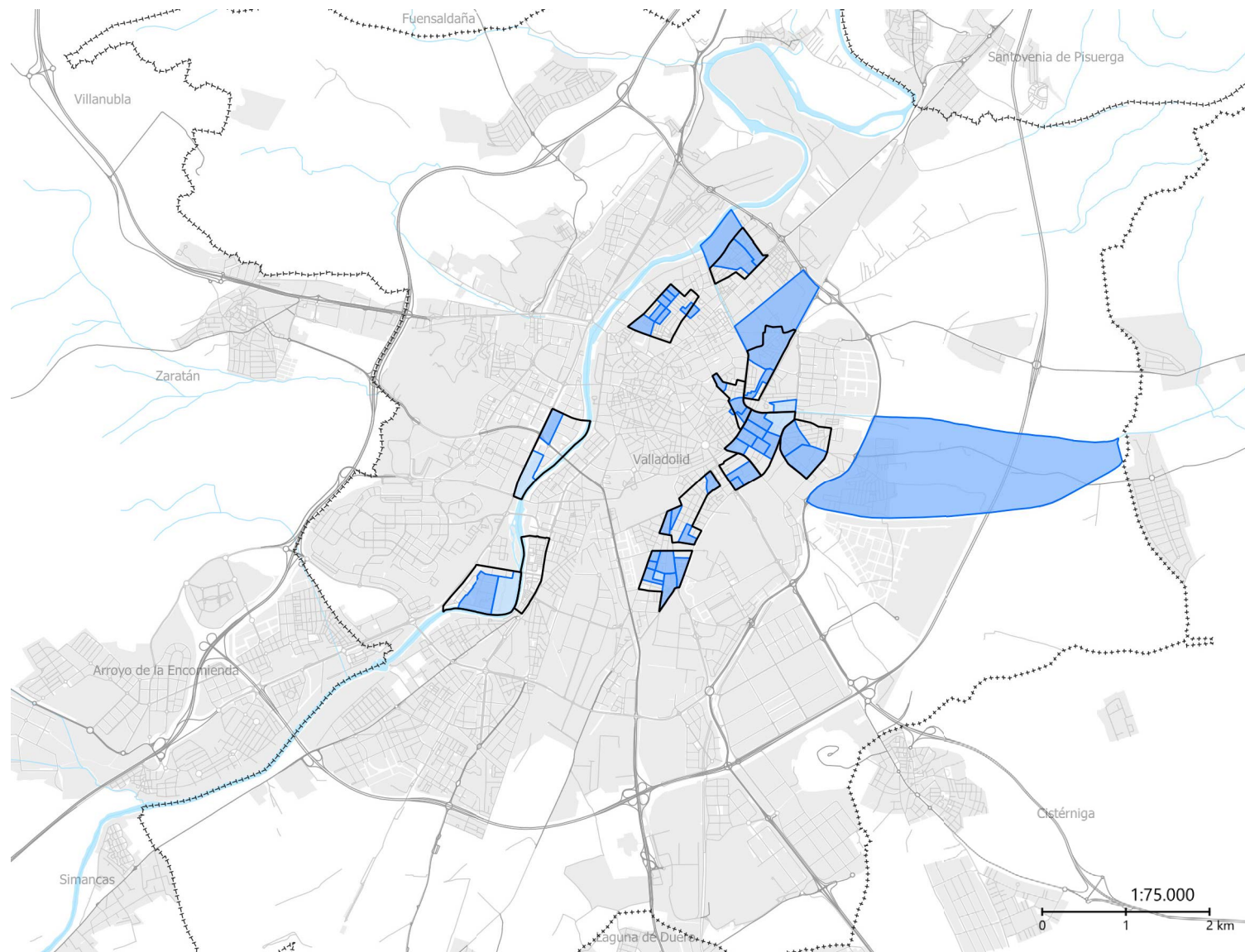
DIMENSIÓN RELACIONAL

Fuentes y metodología: SSCC con valores del IEST (porcentaje de población analfabeta o sin estudios mayor de 16 años, según el Censo de Población 2021 del INE) y/o del IREN (porcentaje de población con ingresos por unidad de consumo por debajo del 60% de la mediana, según el Atlas de Distribución de Rentas del INE para 2021) superiores a los valores de referencia fijados para el cuerpo de estudio: IEST = 6,71% e IREN = 30,42%.

Nº SSCC en la ciudad y cuerpo de estudio



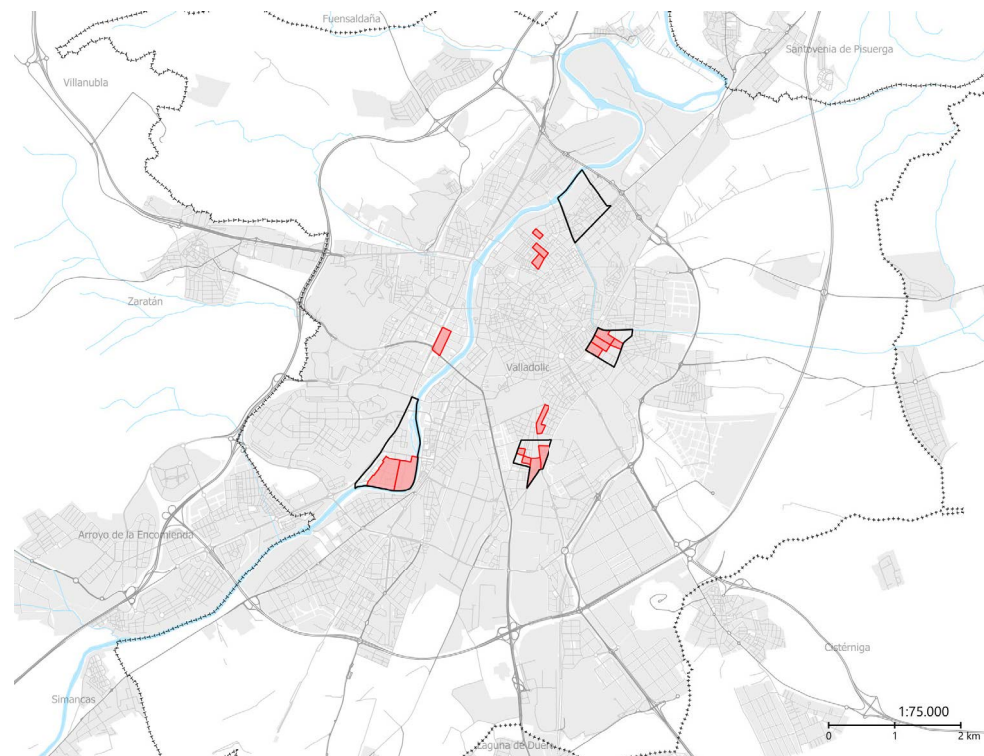
- SSCC vulnerables por IEST o IEST+IREN
- SSCC vulnerables por IREN
- BBVV 2021



Plano 236. Secciones censales vulnerables por estudios, renta o ambas según Censo 2021./ BBVV 2021: Barrios Vulnerables 2021

Valladolid

El patrón espacial de la vulnerabilidad por paro en la ciudad de Valladolid no presenta una gran variabilidad entre 2011 y 2021. Son 5 Barrios Vulnerables, delimitados todos en Catálogos anteriores, los que concentran el grueso de la población vulnerable por paro: Pajarillos Bajos, al este de la ciudad, y en sentido horario Delicias Sur, Arturo Eyries, Huertas del Rey Sureste y Barrio España. Pese a haber aumentado el número de secciones censales vulnerables por paro en 3 hasta un total de 18, Valladolid permanece en una mejor situación que el resto del cuerpo de estudio.



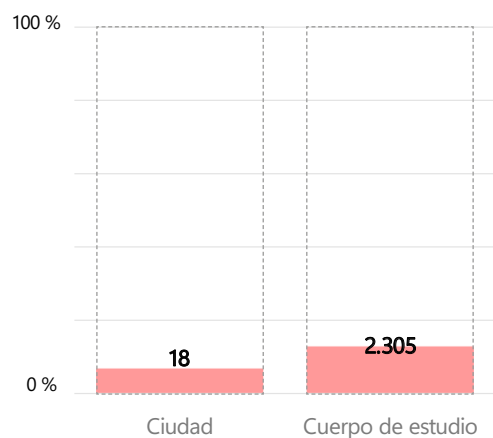
Plano 237. SSCC vulnerables por paro en el Catálogo de 2011. En negro, Barrios Vulnerables 2011

VULNERABILIDAD URBANA

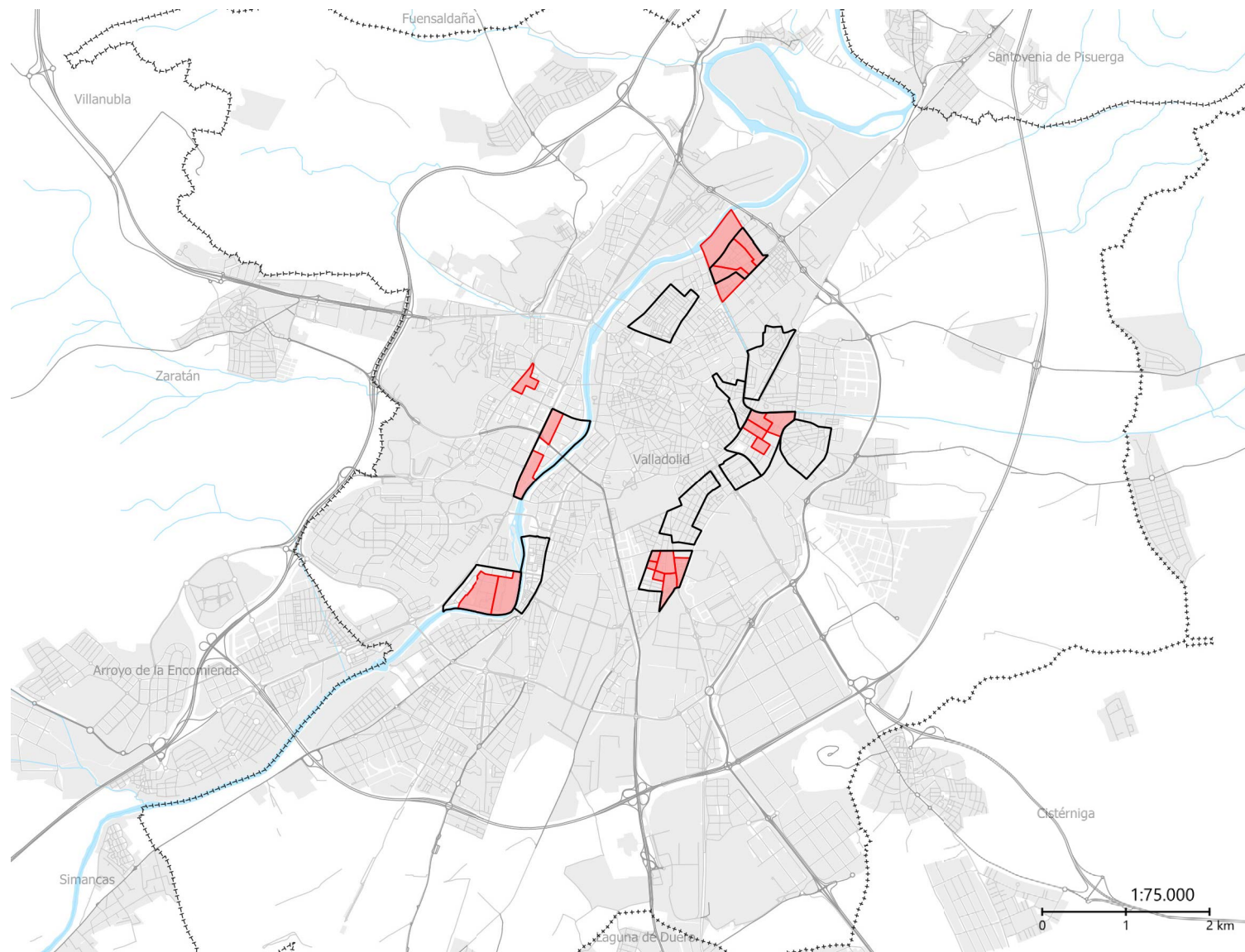
DIMENSIÓN LABORAL

Fuentes y metodología: SSCC con valores del IPAR (porcentaje de población parada sobre la población activa para mayores de 16 años, según el Censo de Población 2021 del INE) superiores a los valores de referencia fijados para el cuerpo de estudio: IPAR = 26,86%.

Nº SSCC en la ciudad y cuerpo de estudio



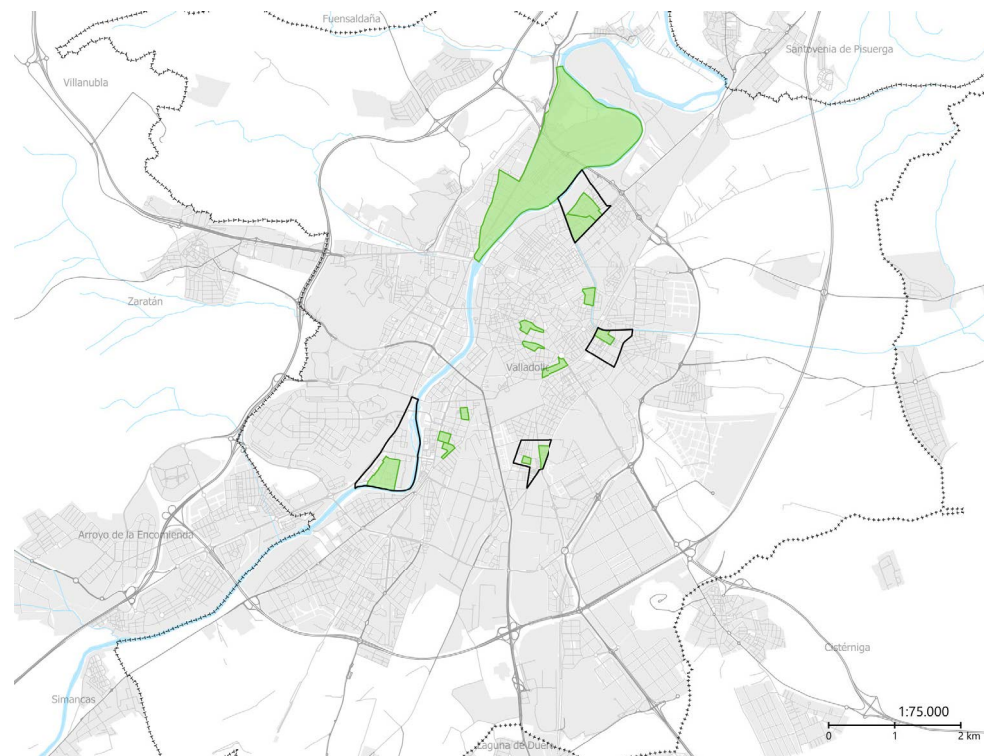
■ SSCC vulnerables por IPAR
 BBVV 2021



Plano 238. Secciones censales vulnerables por paro según Censo 2021./ BBVV 2021: Barrios Vulnerables 2021

Valladolid

El patrón espacial de la vulnerabilidad por vivienda en la ciudad de Valladolid presenta importantes variaciones entre 2011 y 2021. El número de secciones censales vulnerables por vivienda aumenta en 7 hasta un total de 21, permaneciendo, eso sí, la ciudad en una mejor situación que el conjunto del cuerpo de estudio. Aún así, la vulnerabilidad residencial pasa a concentrarse en dos Barrios Vulnerables que no fueron detectados anteriormente: Cuatro de Marzo, una promoción pública desarrollada por el Instituto Nacional de la Vivienda franquista inaugurada en 1959, y La Rondilla, un barrio de bloques en manzana cerrada de los años 60 y 70.



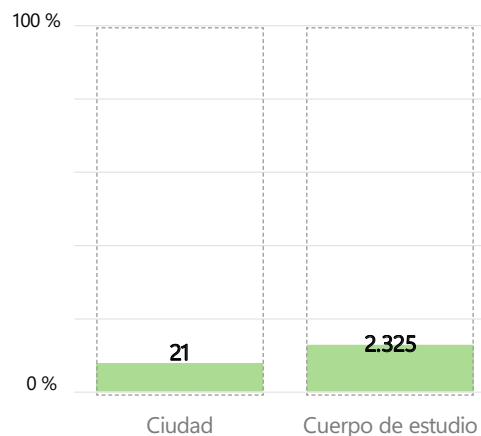
Plano 239. SSCC vulnerables por vivienda en el Catálogo de 2011. En negro, Barrios Vulnerables 2011

VULNERABILIDAD URBANA

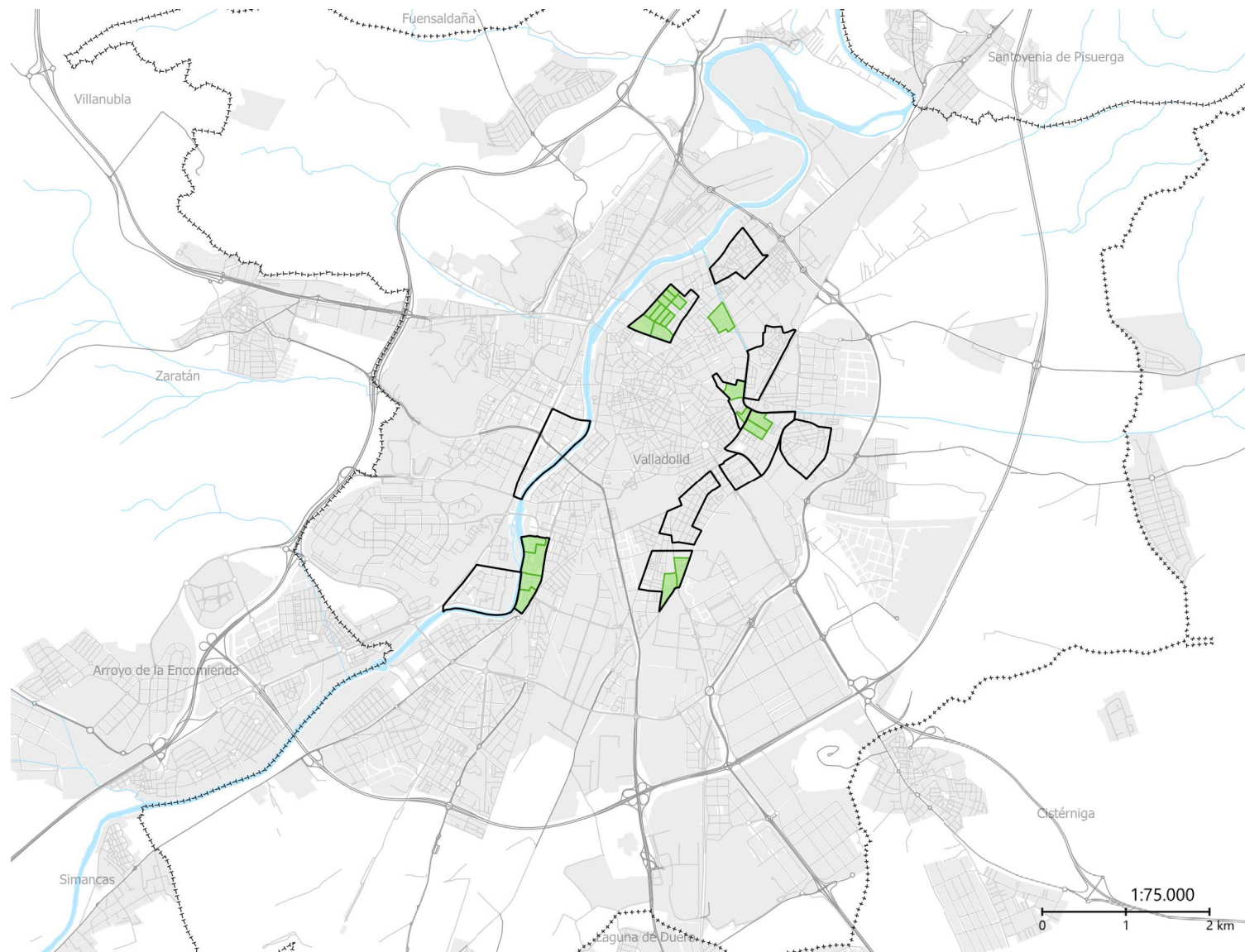
DIMENSIÓN RESIDENCIAL

Fuentes y metodología: SSCC con valores del IVIV (categoría media ponderada por superficie residencial construida en cada sección censal, según Catastro, excluyendo las SSCC con promedio de renta en los cuatro deciles más altos) superiores a los valores de referencia fijados para el cuerpo de estudio: IVIV= 5,34, en una escala del 1 al 9.

Nº SSCC en la ciudad y cuerpo de estudio



■ SSCC vulnerables por IVIV
 BBVV 2021



Plano 240. Secciones censales vulnerables por vivienda según Catastro./ BBVV 2021: Barrios Vulnerables 2021

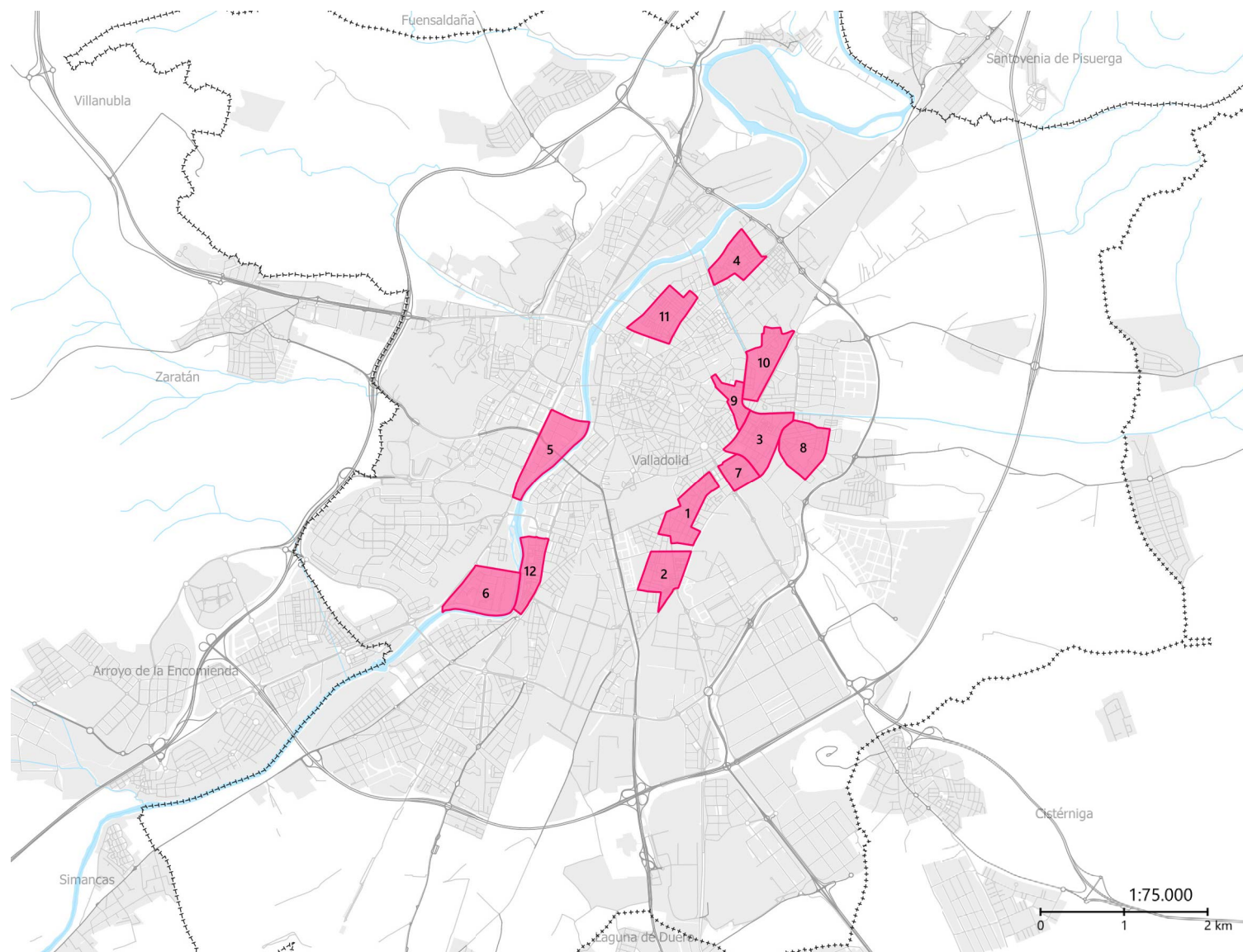
Nº	Código BV	Denominación BV	Población	Nº SSCC	IEST 21	IREN 21	IPAR 21	IVIV 21	Tipo vulnerabilidad	Clasificación	Grupo	Forma de crecimiento
1	47186002(M)	Delicias Norte	7.648	7	6,77%	19,80%	17,35%	4,85	EST	SOC	VM	Media mixta
2	47186003	Delicias Sur	9.534	9	8,58%	39,20%	35,38%	5,22	EST REN PAR	SOC	VM	Media mixta
3	47186004(M)	Pajarillos Bajos	9.219	9	8,84%	30,70%	29,92%	5,27	EST REN PAR	SOC	VM	Promoción pública 1940-1960
4	47186005	Barrio España	2.470	3	7,59%	33,37%	30,39%	5,10	EST REN PAR	SOC	VM	Parcelación periférica
5	47186006(M)	Huertas del Rey Sureste	3.857	4	5,50%	24,22%	28,62%	4,49	PAR	SOC	VM	Promoción 1960-1975
6	4718601	Arturo Eyries	3.063	3	5,07%	30,43%	31,06%	4,28	REN PAR	SOC	VM	Promoción 1960-1975
7	471860001	San Isidro	3.986	4	7,22%	21,72%	20,53%	4,95	EST	SOC	VM	Promoción 1960-1975
8	471860002	Pajarillos Altos	3.698	3	7,63%	20,45%	18,66%	4,63	EST	SOC	VM	Parcelación periférica
9	471860003	Vadillos y Batallas	4.552	5	6,72%	20,08%	18,70%	5,10	EST	SOC	VM	Promoción 1960-1975
10	471860004	Belén-Pilarica	4.040	4	6,81%	14,07%	15,61%	4,72	EST	SOC	VL	Periferia mixta
11	471860005	La Rondilla	13.185	14	6,45%	22,14%	20,08%	5,64	VIV	RES	VL	Promoción 1960-1975
12	471860006	Cuatro de Marzo	3.632	4	4,67%	18,66%	16,20%	5,71	VIV	RES	VL	Promoción pública 1940-1960

Leyenda | Código BV: identificación del Barrio Vulnerable. (M): modificación del perímetro, (U): unión de barrios preexistentes, (1, 2...): división de barrio preexistente. **Población:** según el censo de 2021. / **N.º SSCC:** Número de secciones censales pertenecientes al Área Estadística Vulnerable (AEV). / **IEST 21 / IREN 21 / IPAR 21 / IVIV 21:** Valores de los indicadores de Estudios, Renta, paro y vivienda, respectivamente, correspondientes a los Barrios Vulnerables delimitados / Resaltados en rojo los valores que superan el Valor de Referencia para cada Indicador de Vulnerabilidad. / **Tipo de vulnerabilidad:** EST: Estudios, REN: Renta; PAR: Paro; VIV: Vivienda. / **Dimensiones de la vulnerabilidad:** SOC: Social; RES: Residencial. / **Clasificación por grado de vulnerabilidad:** VL: Leve, VM: Media, VS: Severa y VC: Crítica. / **Forma de crecimiento:** Tipologías del tejido urbano según origen histórico y tipo de promoción.

BARRIOS VULNERABLES

IDENTIFICACIÓN

Fuentes y metodología: identificación de los Barrios Vulnerables delimitados para el año 2021 a partir de datos del Censo de Población y Viviendas 2021, el Atlas de Distribución de Renta de los Hogares 2021 y la Dirección General de Catastro. La numeración permite consultar los datos para cada barrio en la tabla adjunta.



Plano 241. Barrios Vulnerables delimitados en el Catálogo de 2021, numerados para su consulta en la tabla adjunta

	BBVV 2001		BBVV 2011		BBVV 2021	
	Núm.	Pob.	Núm.	Pob.	Núm.	Pob.
Total BBVV	6	32.684	4	23.810	12	68.884
Pob. total del municipio		316.580		311.682		297.370
% Pob. en BBVV		10,32%		7,64%		23,16%
Formas de crecimiento						
Casco histórico						
Ensanche						
Parcelación periférica	2	8.270	1	2.635	2	6.168
Ciudad jardín						
Promoción pública 1940-1960	1	3.813	1	7.375	2	12.851
Promoción 1960-1975	1	4.025			5	28.643
Promoción pública 1975-1990						
Promoción privada 1975-1990						
Pueblo anexionado						
Media mixta	2	16.576	1	8.955	2	17.182
Periferia mixta			1	4.845	1	4.040
Promoción social 2000						
Dimensiones de vulnerabilidad						
Relacional			1	2.635	9	48.210
Laboral	3	11.366	2	16.330	5	28.143
Habitacional	4	24.846	2	7.480	2	16.817
Categorías de vulnerabilidad						
Residencial	3	21.318	1	4.845	2	16.817
Social	2	7.838	2	16.330	10	52.067
Social + residencial	1	3.528	1	2.635		
Clasificación de vulnerabilidad						
Leve	4	25.343	3	16.435	3	20.857
Media	2	7.341	1	7.375	9	48.027
Severa						
Crítica						

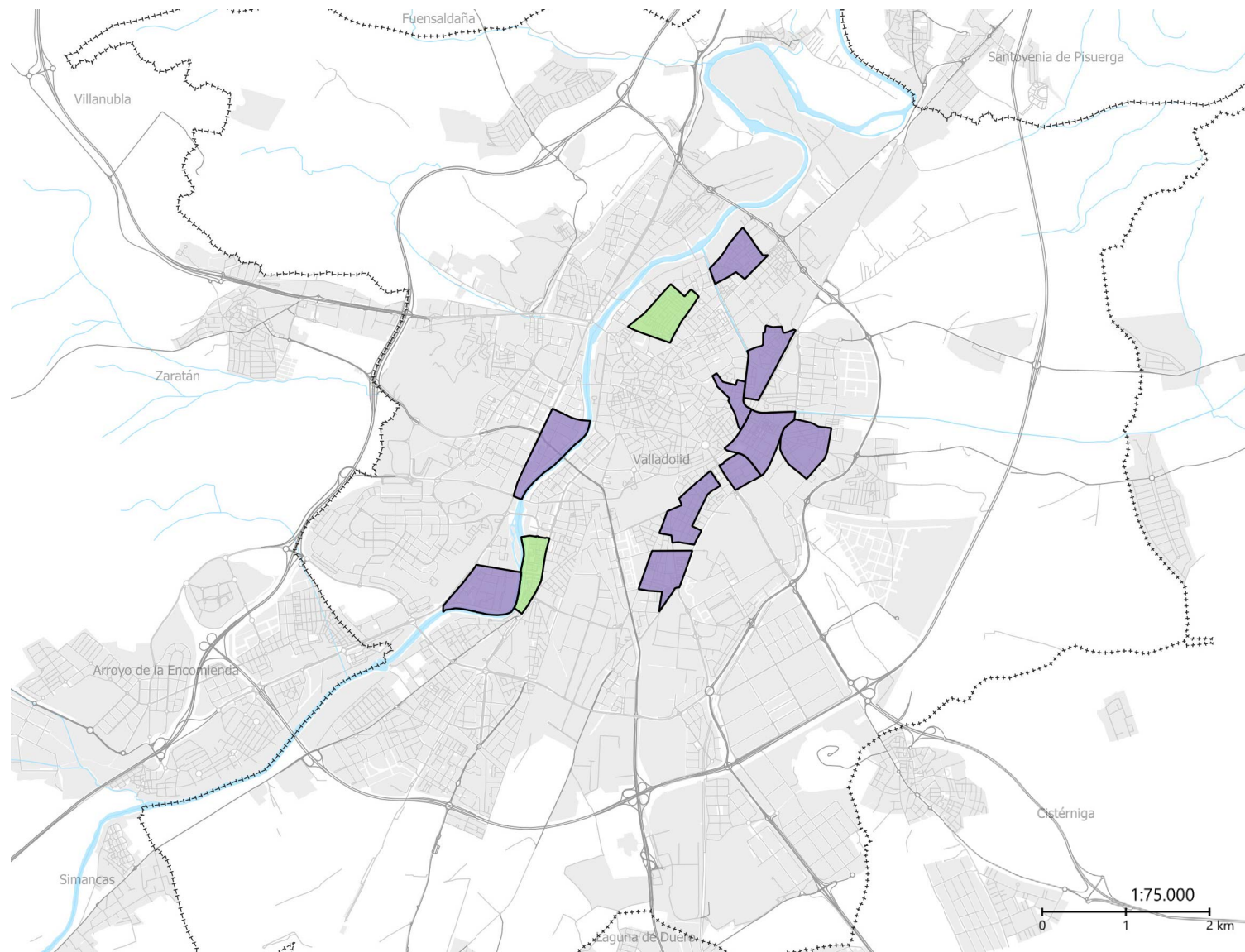
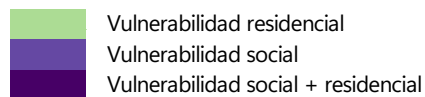
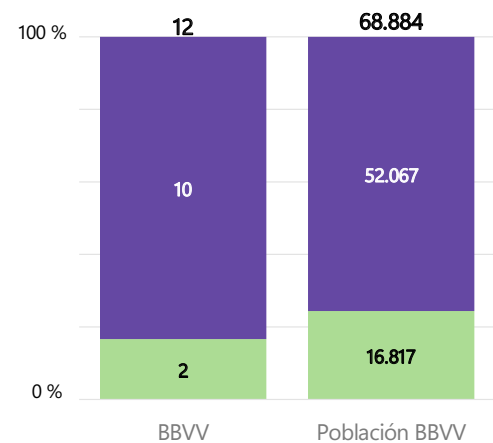
Figura 72. Recuento de Barrios Vulnerables en los Catálogos de 2001, 2011 y 2021

BARRIOS VULNERABLES

DIMENSIONES DE LA VULN.

Fuentes y metodología: Barrios Vulnerables por dimensiones de la vulnerabilidad. La vulnerabilidad social comprende la dimensión laboral (IPAR) y la dimensión relacional (IEST/IREN), mientras que la vulnerabilidad residencial comprende la dimensión habitacional (IVIV).

Nº BBVV y población por dimensión



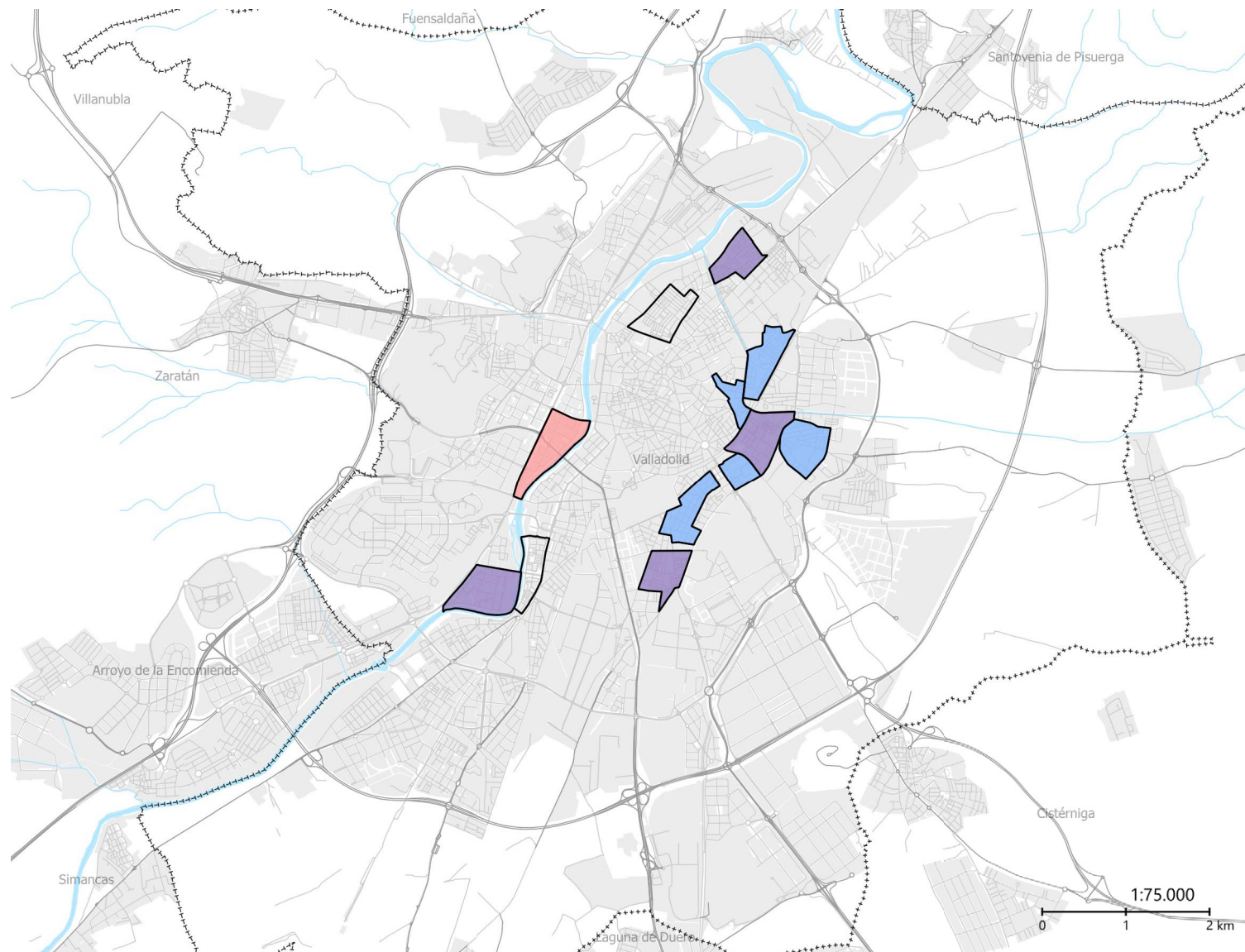
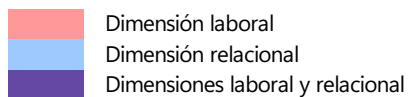
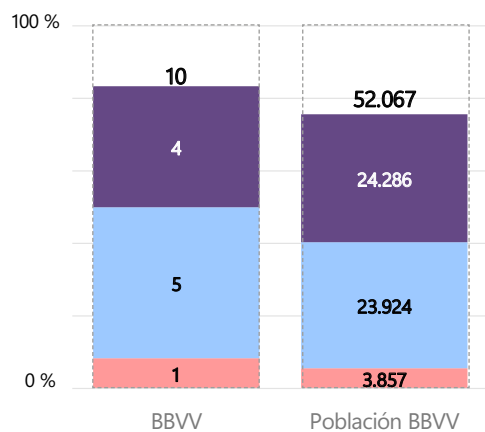
Plano 242. Barrios Vulnerables por dimensiones de la vulnerabilidad: vulnerabilidad residencial, vulnerabilidad sociales y ambas dimensiones

BARRIOS VULNERABLES

VULNERABILIDAD SOCIAL

Fuentes y metodología: BBVV delimitados con vulnerabilidad social, en su dimensión laboral (IPAR > 26,86%, % de población parada sobre la población activa para mayores de 16 años), en su dimensión relacional (IEST > 6,71%, % de población analfabeta o sin estudios mayor de 16 años; y/o IREN > 30,42%, % de población con ingresos por unidad de consumo por debajo del 60% de la mediana) o en ambas.

Nº BBVV y población con vuln. social



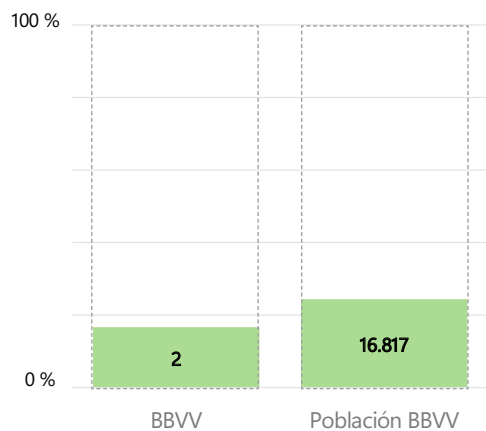
Plano 243. Barrios Vulnerables por dimensiones de la vulnerabilidad social: dimensión laboral, dimensión relacional y ambas

BARRIOS VULNERABLES

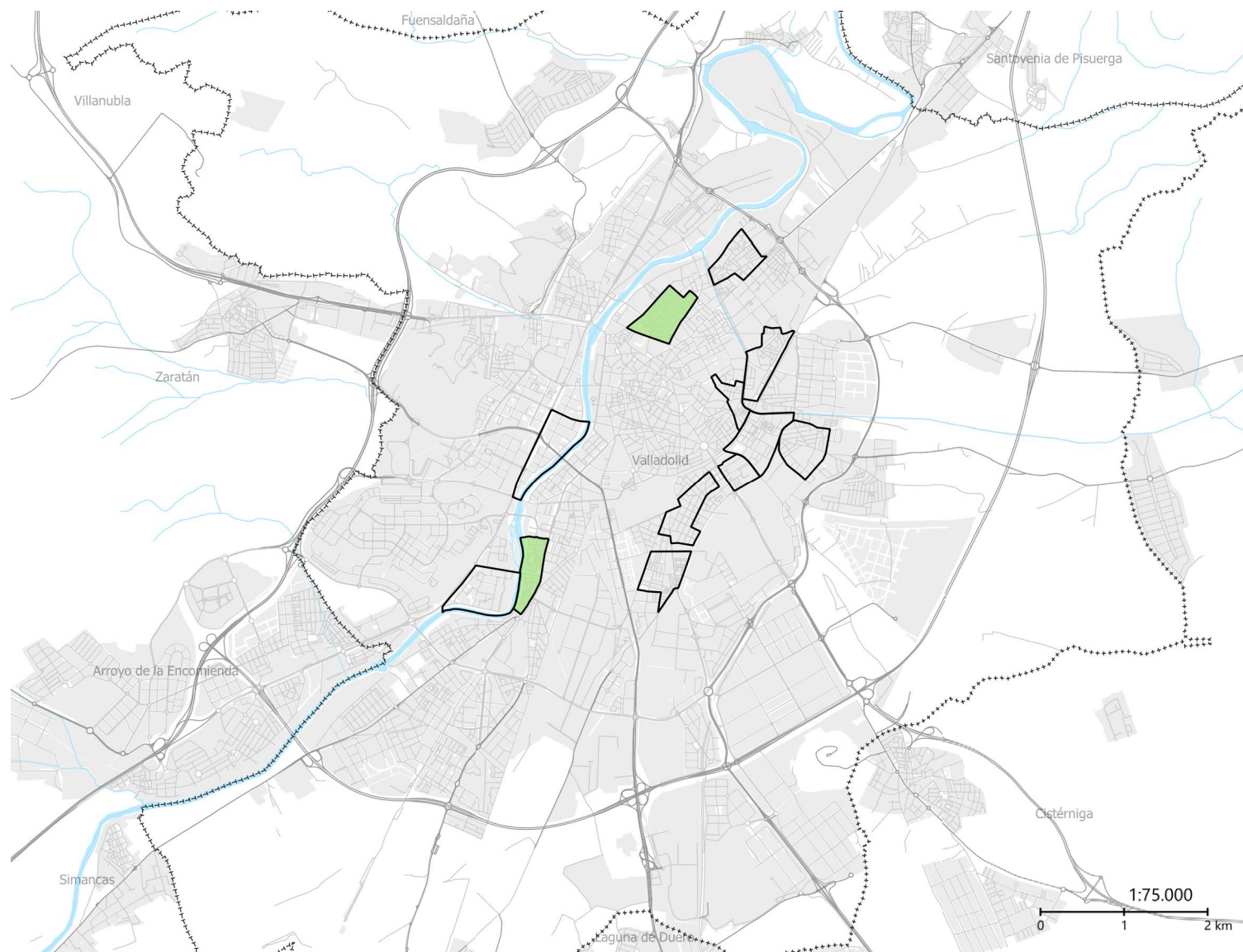
VULNERABILIDAD RESIDENCIAL

Fuentes y metodología: BBVV delimitados con vulnerabilidad residencial (IVIV > 5,34, categoría media ponderada por superficie residencial construida en cada sección censal, según Catastro, excluyendo las SSCC con promedio de renta en los cuatro deciles más altos. Valores en una escala del 1 al 9 (datos sólo del territorio fiscal común).

Nº BBVV y población en vuln. residencial



Dimensión residencial



Plano 244. Barrios Vulnerables con vulnerabilidad residencial

En 2001, eran 6 los Barrios Vulnerables catalogados en Valladolid y su población en conjunto suponía el 10,32% de la municipal. En 2011, fueron 4 Barrios Vulnerables, lo que reducía la población afectada hasta el 7,64%. Sin embargo, en 2021 el número de Barrios Vulnerables se incrementaría hasta los 12, albergando el 23,16% de la población de la ciudad.

La evolución que se muestra en el plano evidencia un empeoramiento de la situación durante la última década estudiada. Además de haber sido detectados por primera vez la mitad de los barrios del Catálogo de 2021, reaparecen 2 Barrios Vulnerables desaparecidos en 2011.

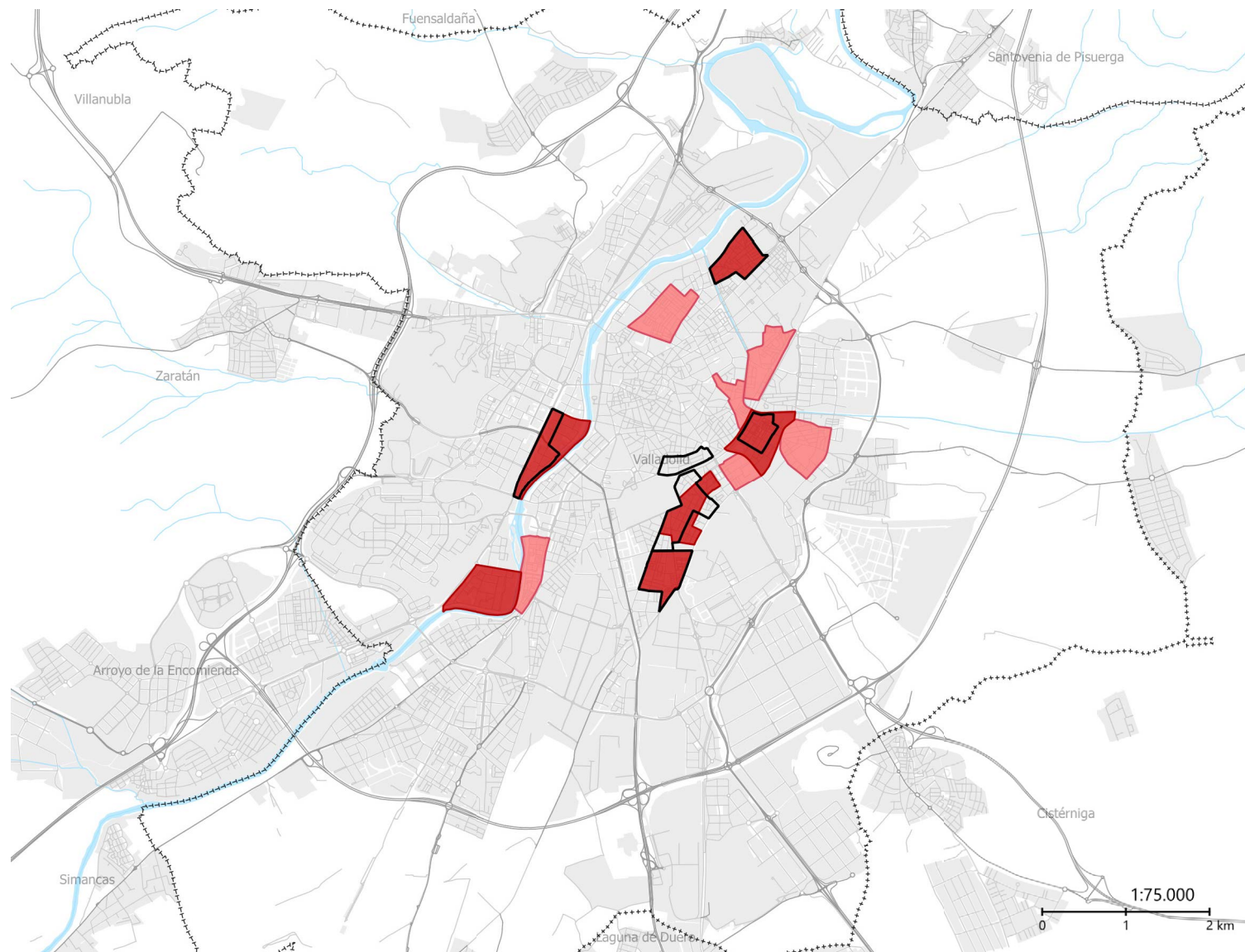
BARRIOS VULNERABLES

EVOLUCIÓN HISTÓRICA

Fuentes y metodología: evolución de los Barrios Vulnerables en los Catálogos de 2001, 2011 y 2021, en función del mantenimiento, desaparición o reaparición de los Barrios Vulnerables en la ciudad.

Catálogos de Barrios Vulnerables						
	2001	2011	2021			
21				6	6	Nuevos
11-21				1		
01-11-21				3	6	Se mantienen
01-21				2		
11				0		Desaparecidos
01-11				0	1	
01				1		
	6	4	12			

- Barrios Nuevos en 2021
- Barrios de 2021 coincidentes con anteriores
- Barrios de 2011
- Barrios de 2001



Plano 245. Evolución de los Barrios Vulnerables en los Catálogos de 2001, 2011 y 2021

En 2021, 10 de los 12 Barrios Vulnerables lo son por los indicadores de estudios, renta y paro. Supone un importante incremento con respecto al Catálogo anterior, el de 2011, que presentaba 3 barrios con una vulnerabilidad social; y también representa un importante incremento respecto a los 3 Barrios Vulnerables delimitados en 2001 por esta misma categoría. De ellos, 1 puede considerarse con vulnerabilidad leve y 9 con media. El indicador de vivienda introduce 2 barrios con vulnerabilidad leve, pero no aumenta el nivel de vulnerabilidad de ningún barrio. Ninguno de los Barrios Vulnerables tiene, por tanto, un nivel de vulnerabilidad severa ni crítica.

		IPAR				
		0	A	B	C	
		0-MN	MN-VR	VR-2,5MN	>2,5MN	
IEST y/o IREN	0	0-MN	NV	NV	VL	VS
	A	MN-VR	NV	NV	VM	VS
	B	VR-2,5MN	VL	VM	VM	VS
	C	>2,5MN	VS	VS	VS	VC

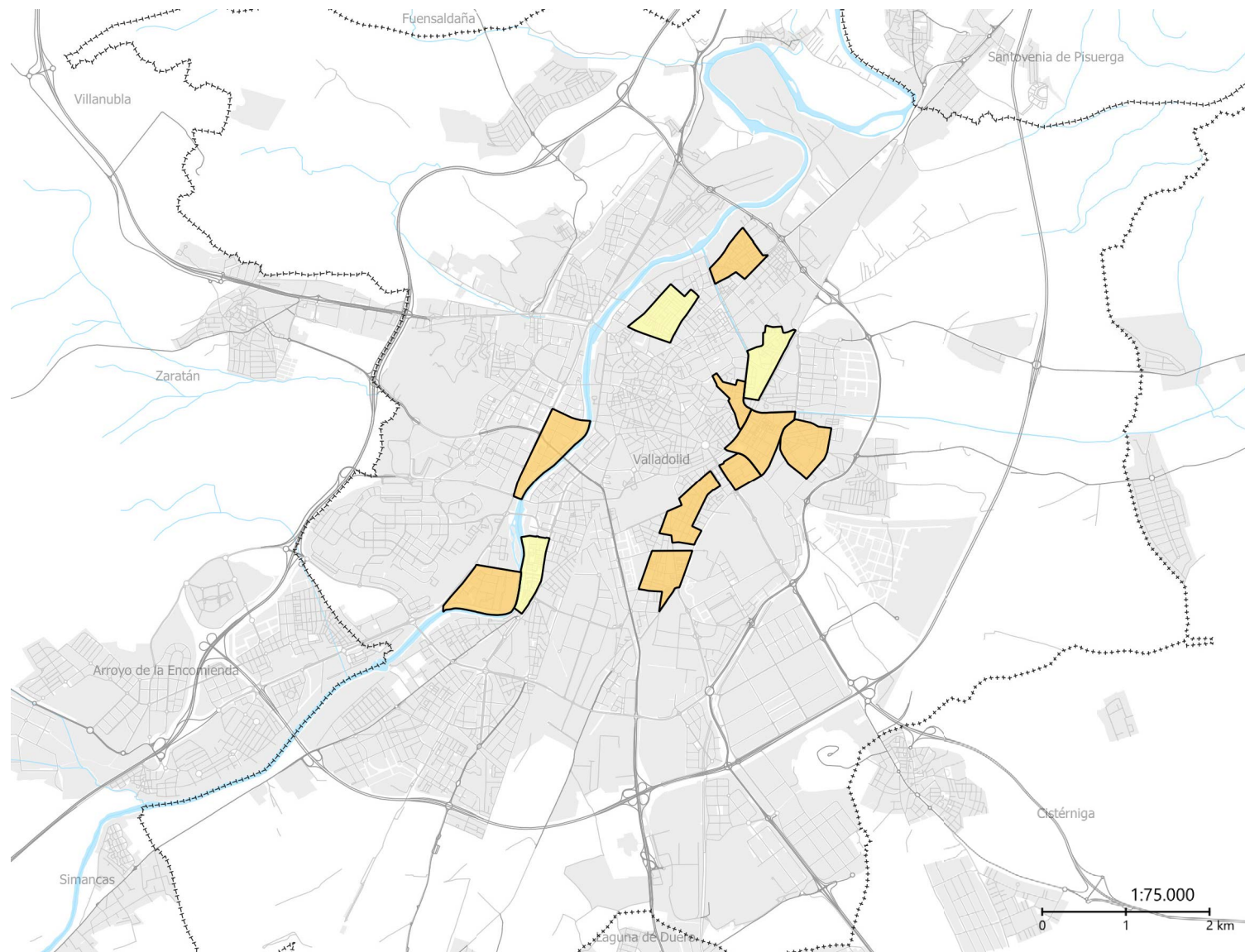
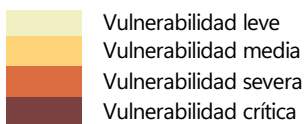
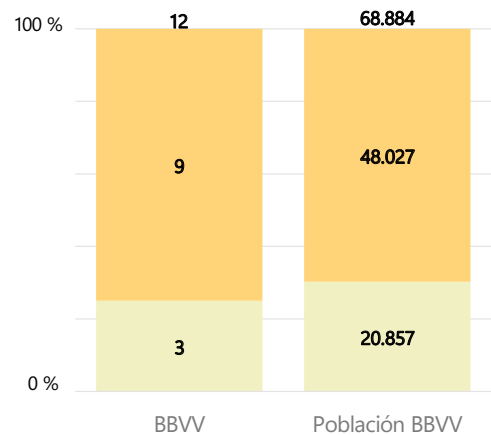
		IVIV				
		0	A	B	C	D
		0-MN	MN-VR	VR-1,25MN	1,25-1,45MN	>1,45MN
IEST y/o IREN + IPAR	No vulnerable	NV	NV	VL	VL	VM
	Vulnerabilidad leve	VL	VL	VL	VM	VS
	Vulnerabilidad media	VM	VM	VM	VS	VC
	Vulnerabilidad severa	VS	VS	VS	VC	VC
	Vulnerabilidad crítica	VC	VC	VC	VC	VC

BARRIOS VULNERABLES

CLASIFICACIÓN DE LA VULN.

Fuentes y metodología: clasificación de los Barrios Vulnerables por su nivel de vulnerabilidad a partir de la intersección y la magnitud de las dimensiones de la vulnerabilidad. La clasificación distingue entre vulnerabilidad leve, media, severa y crítica.

Nº BBVV y población por clasificación



Plano 246. Clasificación de los Barrios Vulnerables: vulnerabilidad leve, media, severa y crítica