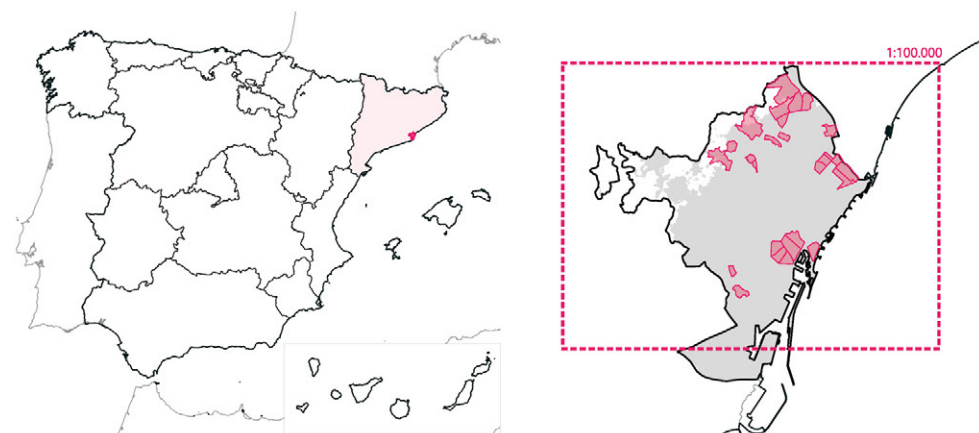


Barcelona



Plano 22. Localización de la ciudad en España y ubicación de los Barrios Vulnerables en el municipio

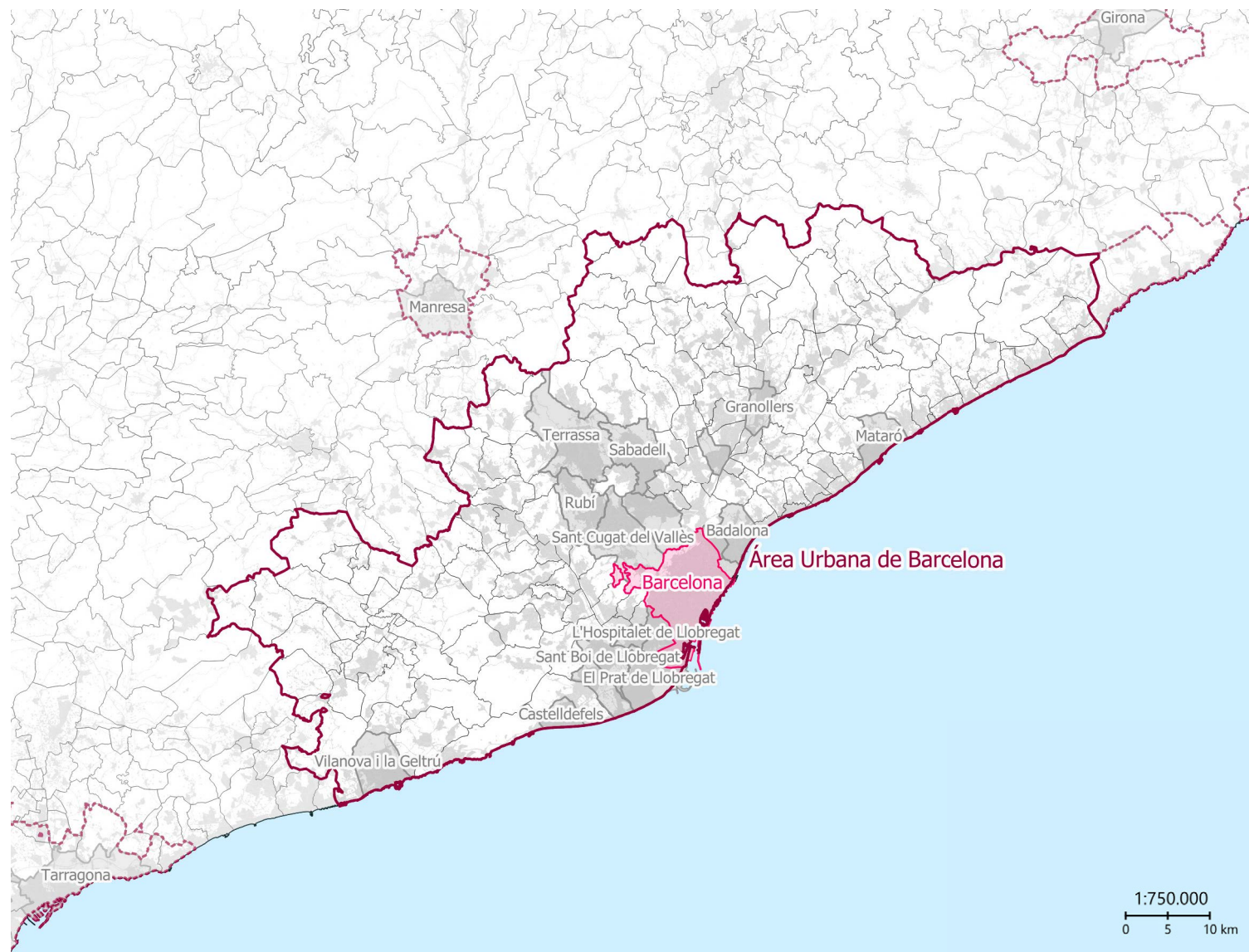
Barcelona

LOCALIZACIÓN

CCAA: Cataluña

Área Urbana: Barcelona

Fuentes y metodología: Áreas Urbanas obtenidas del Atlas Estadístico de las Áreas Urbanas en España (MIVAU) y municipios obtenidos del Instituto Geográfico Nacional.






Plano 23. Localización de la ciudad en su Área Urbana. En gris, el resto de municipios del Área Urbana que pertenecen al cuerpo de estudio del Catálogo

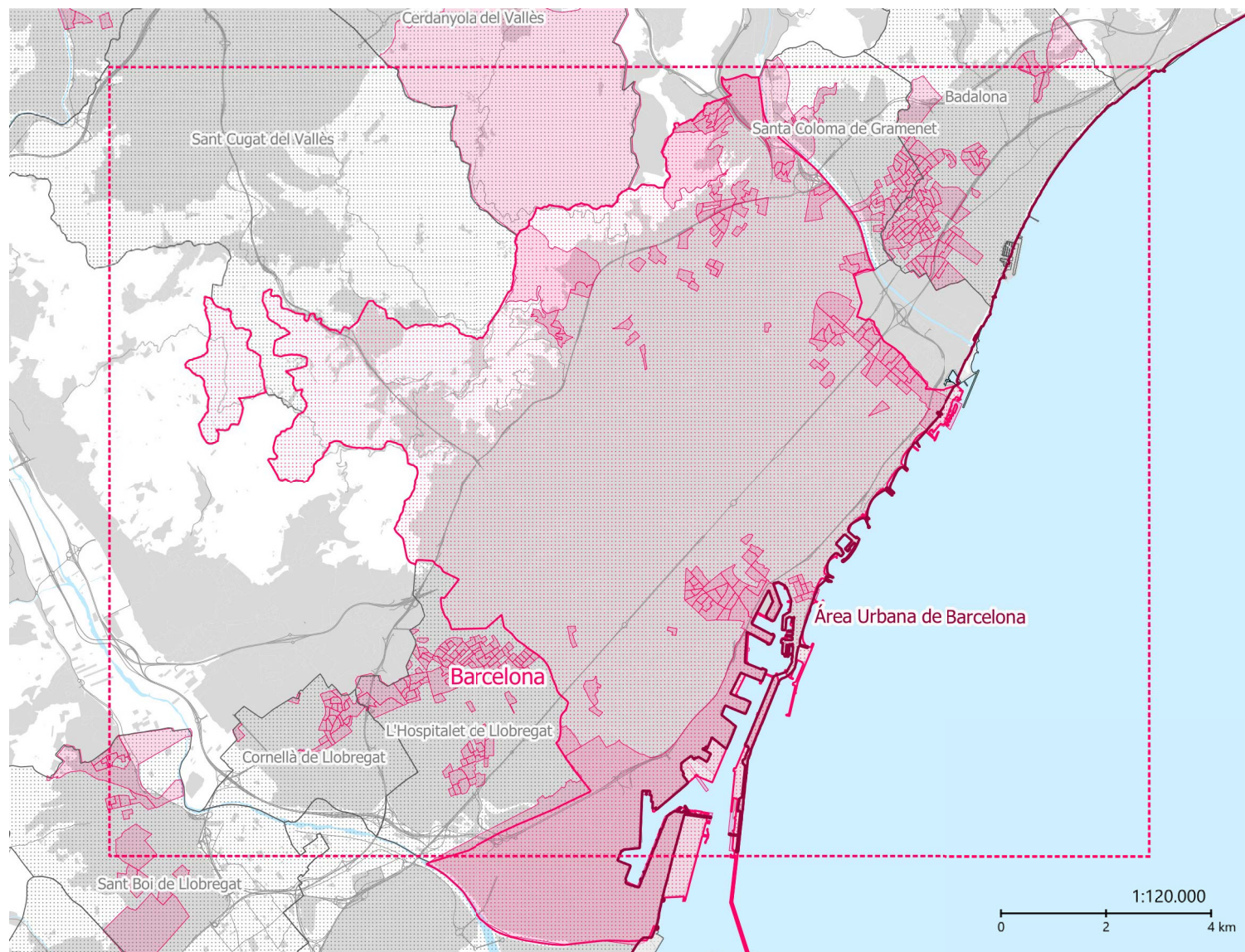
DATOS BÁSICOS

TÉRMINO MUNICIPAL

Fuentes y metodología: los datos de población viviendas y SSCC totales provienen del Censo de Población y Viviendas 2021 del INE. Los datos de renta media por unidad de consumo del Atlas de Distribución de Rentas 2021 del INE. El dato de zona climática proviene del Anejo B del DBHE del Código Técnico de la Edificación.

Población	1.627.559
Viviendas	808.751
SSCC totales	1.068
SSCC vulnerables	117
SSCC vuln. (%)	11,0%
Renta UC ciudad	25.679 €
Renta UC España	21.350 €
Z. climática actual	C2

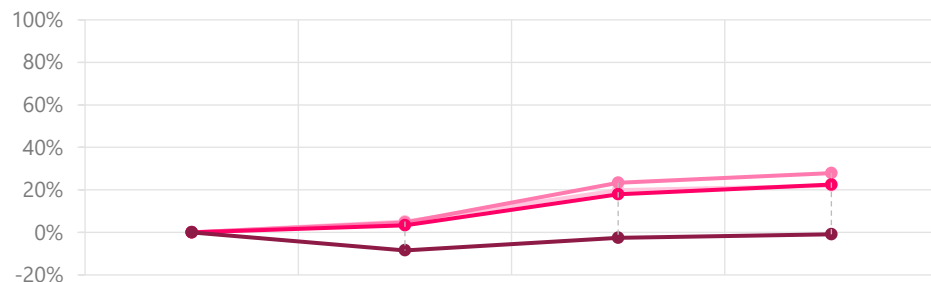
	Encuadre nucleo urbano
	Limite municipal
	SSCC vulnerables cuerpo de estudio



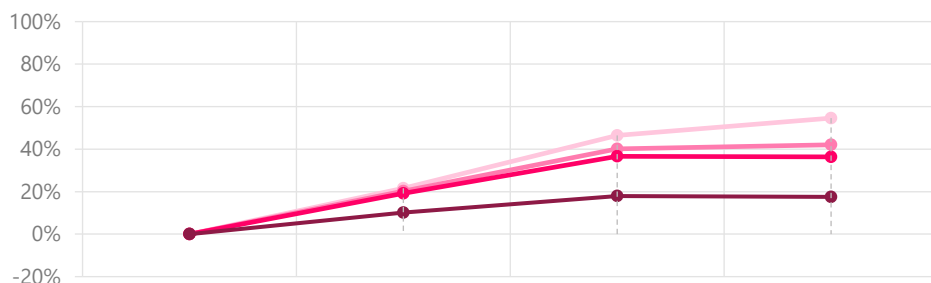
Plano 24. Localización del núcleo urbano y el encuadre cartográfico en el municipio. En rosa, las secciones censales vulnerables en el Área Urbana

A continuación, se puede observar la evolución de la población en la [Figura 25](#) con los datos recogidos de 1991, 2001, 2011 y 2021, en comparación con la evolución del número de viviendas. El caso de Barcelona llama la atención, ya que la evolución de la población respecto al 1991, siempre ha sido inferior, generándose la mayor pérdida de 1991 al 2001 con un 8,50% menos de habitantes, seguido del mayor incremento de 2001 a 2011. En cambio, tanto la Comunidad Autónoma como la provincia han tenido un crecimiento relativo similar al estatal. En cuanto al número de viviendas, a escala municipal, no ha disminuido respecto al 1991 pero se encuentra bastante por debajo del crecimiento estatal, produciéndose una pequeña disminución respecto al 2011 tanto a escala municipal como provincial, a pesar de que el aumento poblacional ha sido positivo en este periodo de tiempo.

En la columna contigua se analiza el indicador de estudios (IEST) y el indicador de paro (IPAR) en la [Figura 26](#) en las mismas escalas: estatal, comunidad autónoma, provincial y municipal. La evolución del indicador de estudios ha sido inferior en las tres escalas respecto a la estatal, además se puede observar como el crecimiento fue mayor de 1991 a 2001 autonómica y provincialmente. El indicador de paro en 2021 en las tres escalas respecto a la estatal también ha seguido una evolución inferior que el indicador a nivel estatal, siendo el mínimo en la escala municipal respecto a los datos recogidos de 1991.

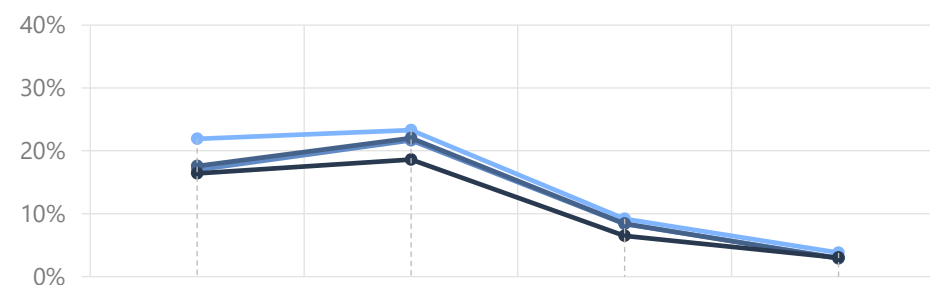


Población	1991		2001		2011		2021	
	Pob. 1991	Pob. 2001	Δ 91-01	Pob. 2011	Δ 91-11	Pob. 2021	Δ 91-21	
Estatal	38.872.268	40.847.371	5,08%	46.574.724	19,81%	47.400.800	21,94%	
CC AA	6.059.494	6.343.110	4,68%	7.472.935	23,33%	7.749.897	27,90%	
Provincia	4.654.407	4.805.927	3,26%	5.487.665	17,90%	5.702.262	22,51%	
Municipio	1.643.542	1.503.884	-8,50%	1.601.935	-2,53%	1.627.557	-0,97%	

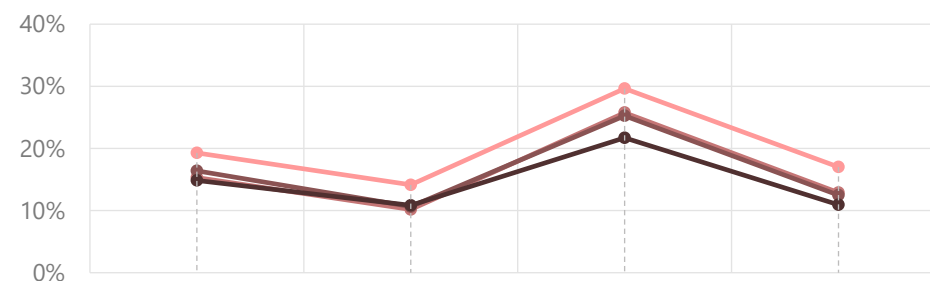


Viviendas	1991		2001		2011		2021	
	Viv. 1991	Viv. 2001	Δ 91-01	Viv. 2011	Δ 91-11	Viv. 2021	Δ 91-21	
Estatal	17.220.399	20.946.554	21,64%	25.208.624	46,39%	26.623.708	54,61%	
CC AA	2.756.130	3.314.155	20,25%	3.863.380	40,17%	3.915.129	42,05%	
Provincia	1.905.519	2.271.449	19,20%	2.603.095	36,61%	2.597.046	36,29%	
Municipio	687.820	757.928	10,19%	811.105	17,92%	808.749	17,58%	

Figura 25. Evolución de la población (arriba) y las viviendas (abajo) a partir de los Censos de 1991-2021



UEST	1991	2001	2011	2021
Estatal	21,90%	23,30%	9,16%	3,81%
CC AA	16,97%	21,68%	8,34%	2,96%
Provincia	17,60%	22,03%	8,43%	2,88%
Municipio	16,41%	18,61%	6,50%	3,00%



IPAR	1991	2001	2011	2021
Estatal	19,30%	14,15%	29,64%	17,02%
CC AA	15,30%	10,17%	25,75%	12,88%
Provincia	16,41%	10,64%	25,25%	12,49%
Municipio	14,87%	10,85%	21,71%	10,94%

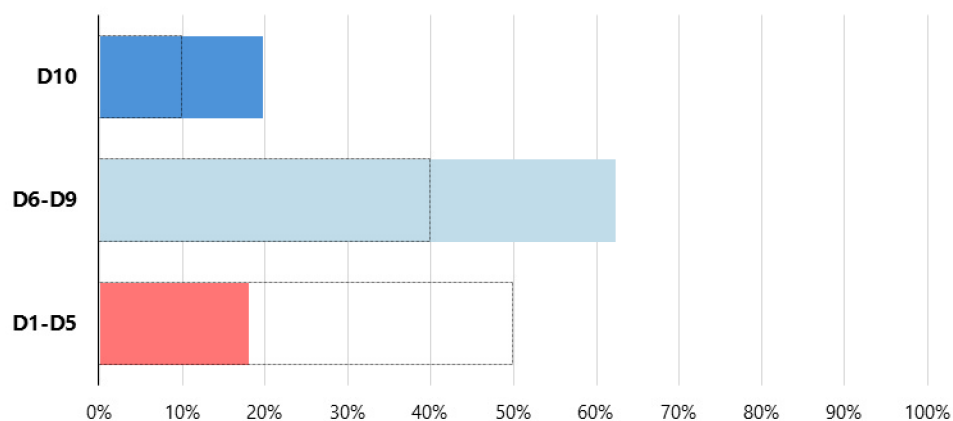
Figura 26. Evolución de los indicadores de estudios (arriba) y paro (abajo) a partir de los Censos de 1991-2021

Barcelona

La ciudad de Barcelona pertenece al *Grupo E: Rentas medias*, cuya presencia principal son los estratos intermedios con un 62,3% de las secciones censales agrupadas entre los deciles sexto y noveno. En este caso la presencia tanto de estratos inferiores como superiores son similares no alcanzando en ninguno de los dos casos el 20%.

En un análisis detallado de la distribución de la renta por deciles podemos ver cómo nos encontramos con una distribución en ascenso desde el primer decil, con una presencia del 1,59% de secciones censales hasta el noveno decil que alcanza el 21,07%. En este caso el decil superior (D10) es inferior a los dos anteriores (D8 y D9) pero significativamente superior al resto con una representación de casi el 20% de las 1.068 secciones censales. Es decir, vemos cómo Barcelona muestra una mayor presencia de secciones censales a medida que aumenta el decil de renta representado, de forma progresiva, existiendo un mayor ascenso en los deciles superiores.

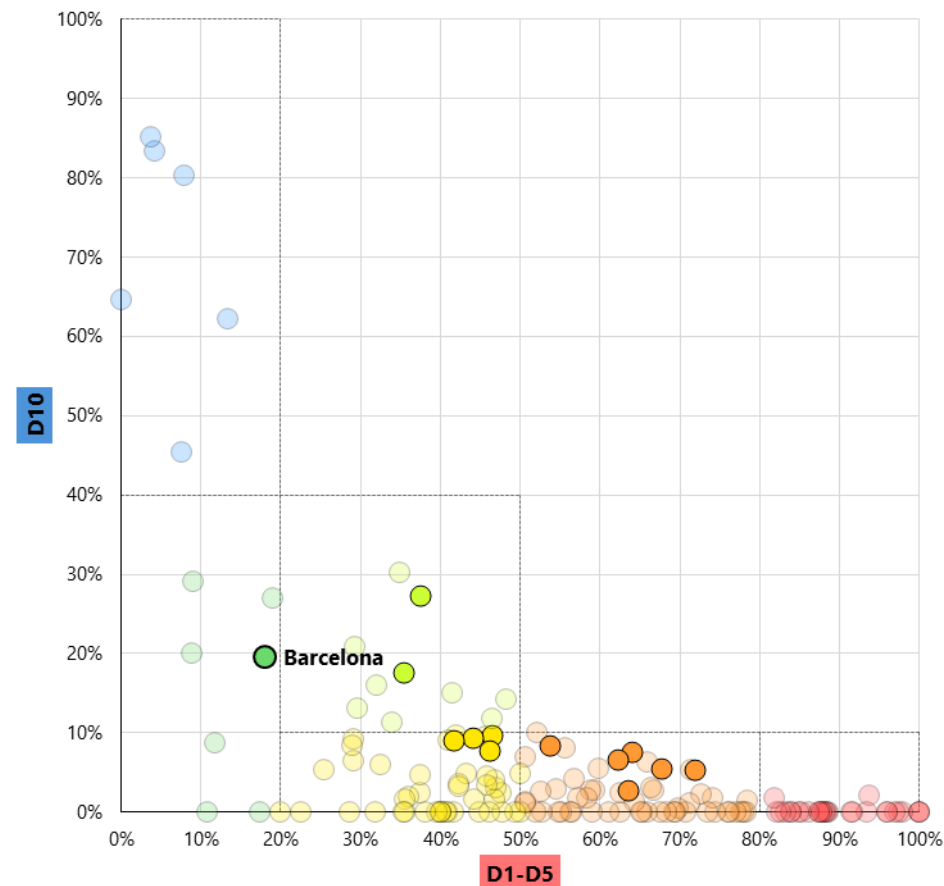
Distribución de la renta por deciles



Descripción de la distribución de la renta

Deciles de renta	D1	D2	D3	D4	D5	D6	D7	D8	D9	D10
Cohortes de renta	D1-D5					D6-D9				D10
Grupos	Rentas bajas (50% más pobre)					Rentas medias				Rentas altas (10% más rico)

Grupo según la distribución de la renta a nivel municipal



Grupos según renta	Deciles de renta	SSCC	%	Pob.	%
Rentas bajas (50% más pobre)	D1-D5	193	18,1%	321.095	19,7%
Rentas medias	D6-D9	665	62,3%	994.703	61,1%
Rentas altas (10% más rico)	D10	210	19,7%	311.761	19,2%

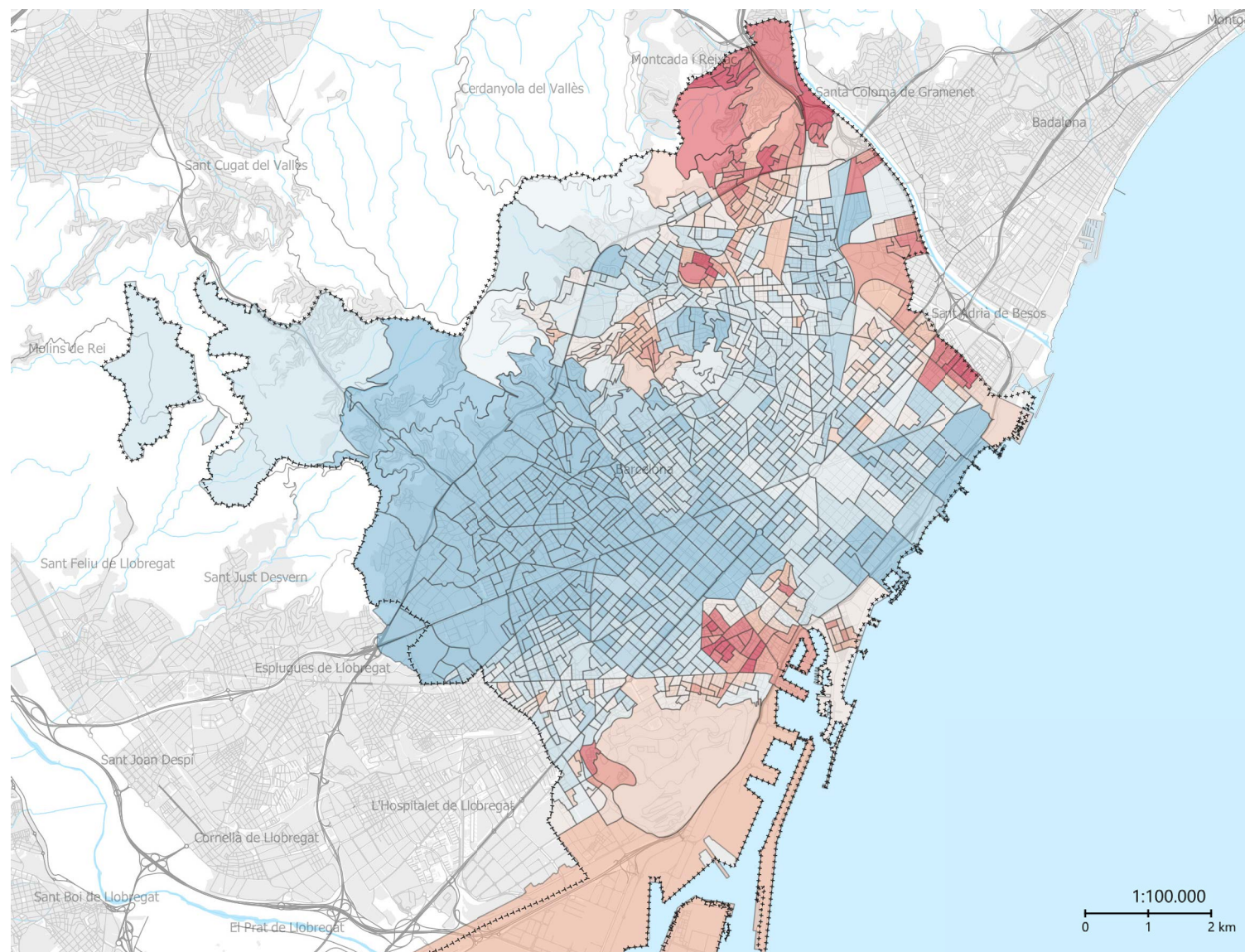
Figura 27. Análisis de la estructura de rentas en el municipio

ESTRUCTURA DE RENTAS

RENDA MEDIA (IREN2)

Fuentes y metodología: renta media por unidad de consumo de las SSCC a partir de los datos del Atlas de Distribución de Rentas 2021 del INE, distribuida en deciles para el total del cuerpo de estudio.

Rango	Nº SSCC	Nº hab.	%
D1	17	37.569	2,3
D2	35	65.530	4,0
D3	36	59.165	3,6
D4	48	70.423	4,3
D5	57	88.366	5,4
D6	86	130.112	8,0
D7	133	201.061	12,4
D8	221	328.848	20,2
D9	225	334.630	20,6
D10	210	311.855	19,2
Sin datos			
TOTAL	1.068	1.627.559	



Plano 25. Distribución del seccionado censal por la renta media por unidad de consumo del decil más pobre (D1) al más rico (D10)

La distribución del seccionado censal de Barcelona en los deciles de la categoría de la edificación destaca por la gran presencia de secciones con tejidos de gran calidad constructiva, con un 34'6% de la población en el decil de mejor calidad (D10). Estos tejidos abarcan casi la totalidad de los distritos del Eixample, Sarrià-Sant Gervasi y Les Corts, además de algunas zonas del litoral en el Poblenou y la Vila Olímpica.

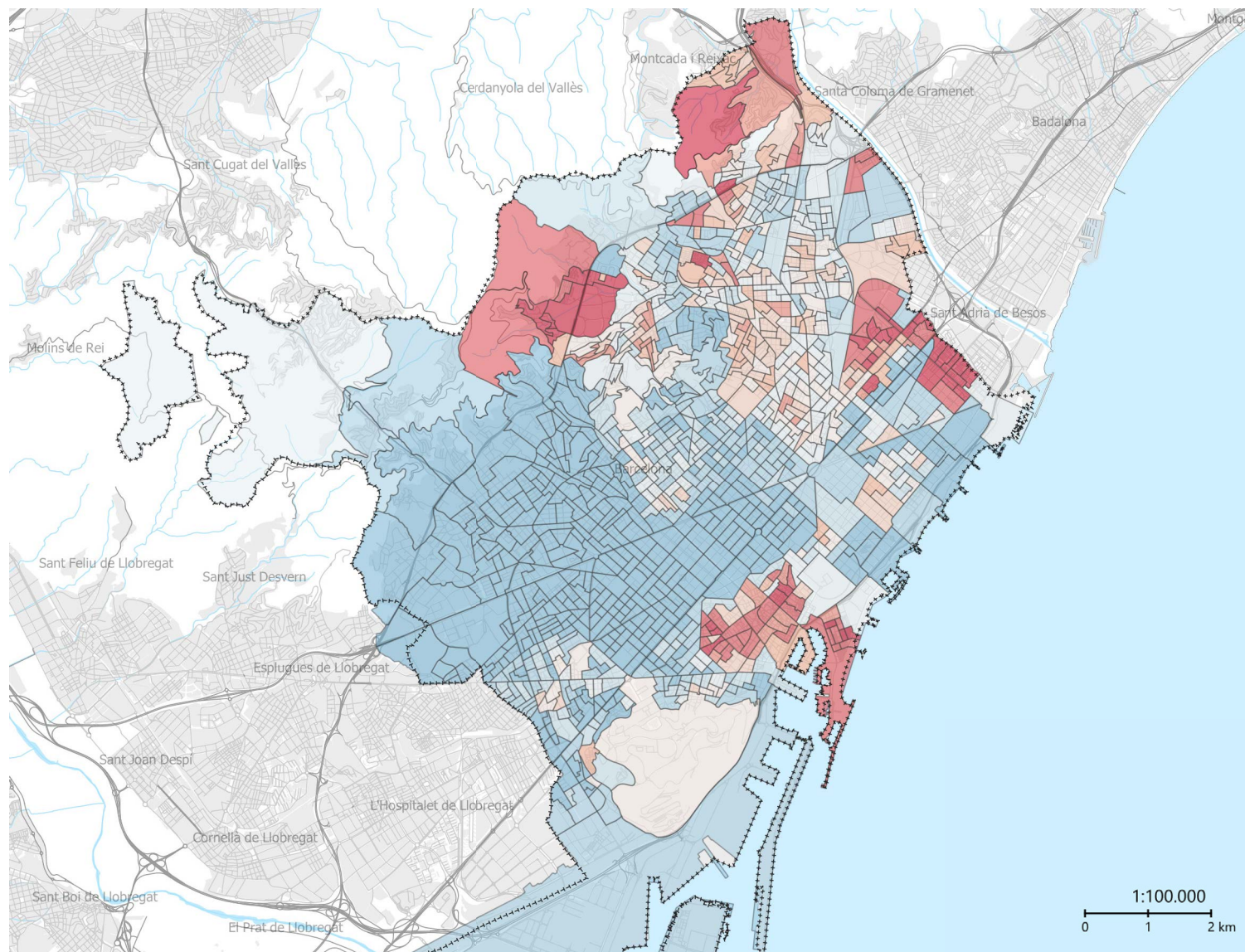
Por el contrario, la baja presencia de los deciles de peor calidad se concentra en la Ciutat Vella y la Barceloneta, además de los barrios del norte (La Mina, algunos sectores de Nou Barris, Torre Baró y las zonas de Montbau y Sant Genís dels Agudells).

PARQUE RESIDENCIAL

CATEGORÍA DE LA EDIF. (IVIV)

Fuentes y metodología: segmentación por deciles de la categoría media de la edificación residencial en cada SSCC, a partir del Catastro (registro 14 de los archivos CAT), ponderada por la superficie construida de uso residencial (usos 111, 112, 121, 122 y 131). Al uso 111 (EA) se le aplica un factor de 0,95 para evitar su sobrerepresentación. Solo se analiza el territorio de régimen fiscal común.

Rango	Nº SSCC	Nº hab.	%
D1	38	64.370	4,0
D2	41	65.135	4,0
D3	31	53.159	3,3
D4	45	71.905	4,4
D5	71	106.327	6,5
D6	85	131.450	8,1
D7	118	175.759	10,8
D8	111	161.969	10,0
D9	153	234.299	14,4
D10	375	563.186	34,6
Sin datos			
TOTAL	1.068	1.627.559	



Plano 26. Distribución del seccionado censal por la categoría media de la edificación (IVIV) del peor decil (D1) al mejor (D10)

La antigüedad del parque residencial en la ciudad de Barcelona destaca por la gran presencia de edificación anterior a 1940, siendo muy superior al resto de grandes ciudades. Estos tejidos se ubican en la Ciutat Vella, la Barceloneta, el Eixample, Gràcia, Sants y el Poble Sec y suman el 22'5% de la población barcelonesa.

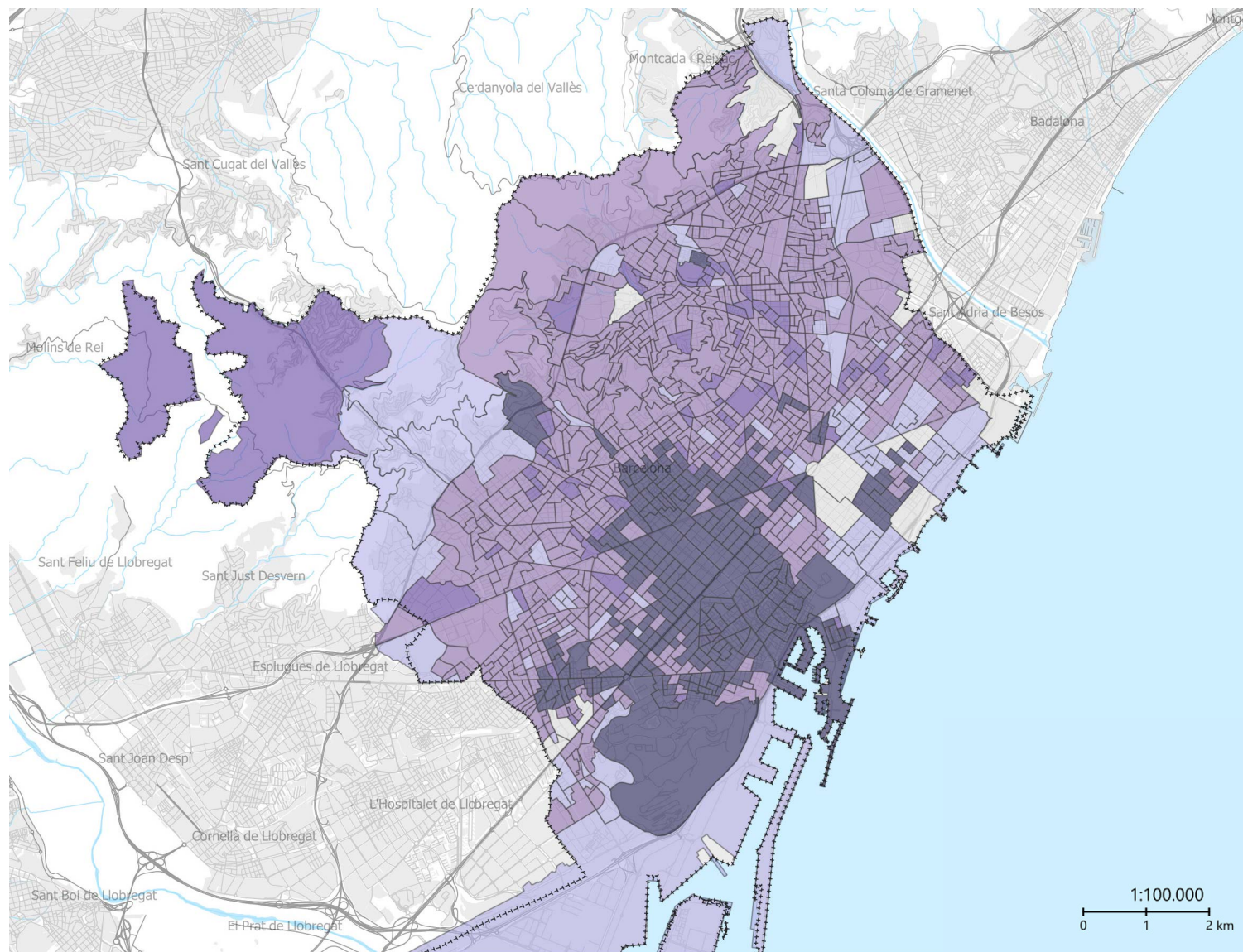
Por el contrario, son muy escasos los tejidos de la primera mitad del franquismo, concentrándose casi todo el tejido residencial de la ciudad en el periodo desarrollista (1961-1980), con un 60'8% de la población en secciones en las que predomina este periodo. Por último, la vivienda construida en democracia se concentra en el litoral, con las grandes actuaciones de renovación urbana de estas zonas.

PARQUE RESIDENCIAL

ANTIGÜEDAD DE LA EDIFICACIÓN

Fuentes y metodología: rangos de antigüedad predominante en la SSCC a partir del año de antigüedad efectiva de Catastro (registro 14 de los archivos CAT) ponderado por la superficie construida exclusivamente dedicada a viviendas. (usos 111,112,121,122,131) de cada sección. Los rangos se delimitan a partir de la periodización realizada por la ERESEE 2020. Solo se analiza el territorio de régimen fiscal común.

Rango	Nº SSCC	Nº hab.	%
<1940	223	366.566	22,5
1941-1960	73	108.716	6,7
1961-1980	668	988.891	60,8
1981-2007	89	134.490	8,3
>2008	15	28.896	1,8
Sin datos			
TOTAL	1.068	1.627.559	



Plano 27. Rangos de antigüedad residencial predominante por superficie construida en cada sección censal

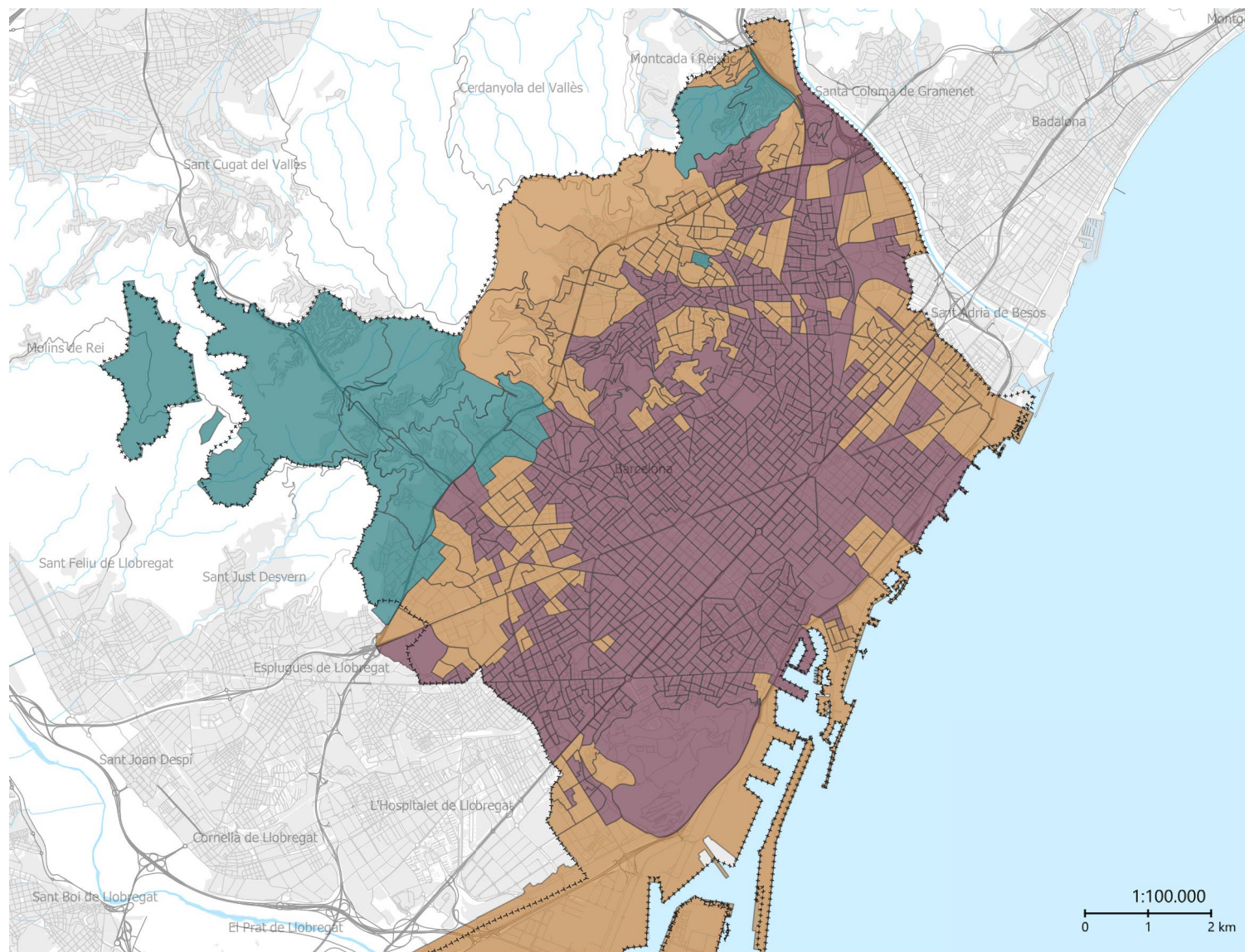
En la ciudad de Barcelona el tejido predominante es la manzana cerrada (78'7% de la población en secciones censales de esta tipología), con presencia en el casco histórico, los tejidos de ensanche, los núcleos anexionados y los barrios de parcelación periférica. El 20'3% de población que vive en secciones con predominancia de la edificación abierta se encuentra en barrios como la Barceloneta, la Vila Olímpica, la Mina y algunas zonas de los distritos de Nou Barris, Horta-Guinardó, Sarrià-Sant Gervasi. Por último, la escasa presencia de vivienda unifamiliar se concentra en las partes altas de la ciudad, en las laderas de la sierra de Collserola.

PARQUE RESIDENCIAL

TIPOLOGÍA DE LA EDIFICACIÓN

Fuentes y metodología: tipología predominante en la SSCC a partir del uso, modalidad y clase de Catastro (registro 14 de los archivos CAT) ponderado por la superficie construida exclusivamente dedicada a viviendas (usos 111, 112, 121, 122 y 131). Se establecen tres tipologías: vivienda colectiva en edificación abierta (EA = 111), vivienda colectiva manzana cerrada (MC = 112) y vivienda unifamiliar (U = 121, 122 y 131). Datos disponibles solo para el territorio de régimen fiscal común.

Rango	Nº SSCC	Nº hab.	%
EA	220	330.222	20,3
MC	837	1.281.673	78,7
U	11	15.664	1,0
Sin datos			
TOTAL	1.068	1.627.559	



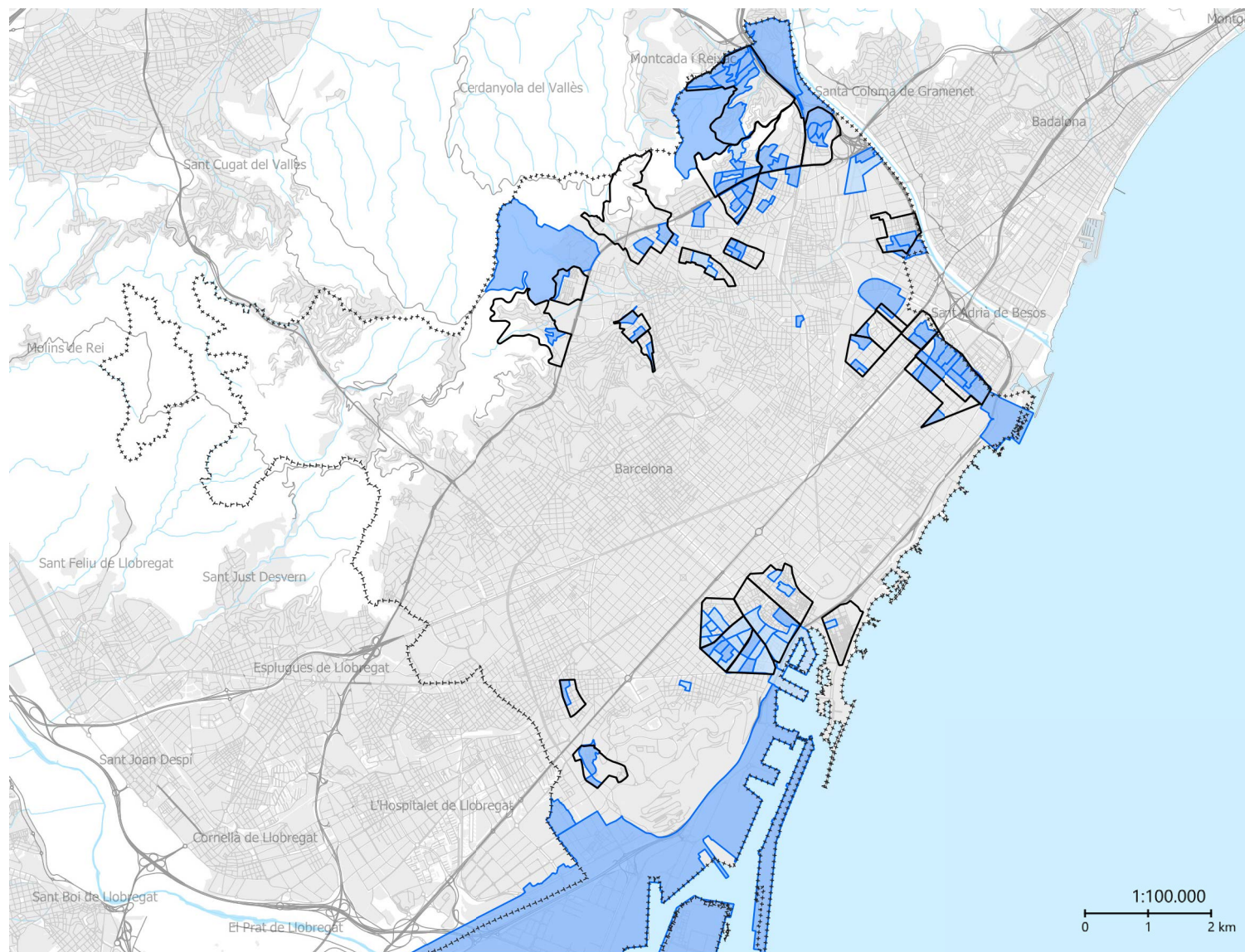
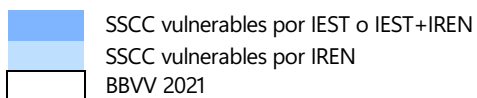
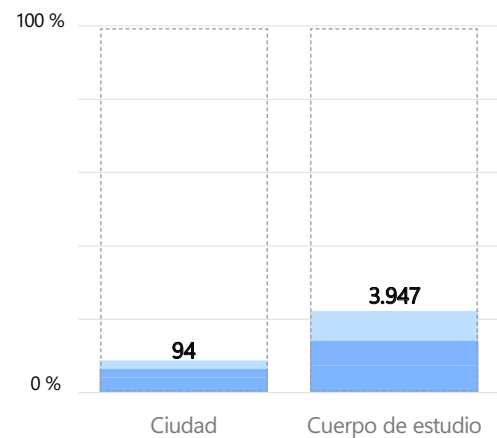
Plano 28. Tipología residencial predominante por superficie construida por sección censal. EA = Edificación abierta, MC = Manzana cerrada, U = Unifamiliar

VULNERABILIDAD URBANA

DIMENSIÓN RELACIONAL

Fuentes y metodología: SSCC con valores del IEST (porcentaje de población analfabeta o sin estudios mayor de 16 años, según el Censo de Población 2021 del INE) y/o del IREN (porcentaje de población con ingresos por unidad de consumo por debajo del 60% de la mediana, según el Atlas de Distribución de Rentas del INE para 2021) superiores a los valores de referencia fijados para el cuerpo de estudio: IEST = 6,71% e IREN = 30,42%.

Nº SSCC en la ciudad y cuerpo de estudio



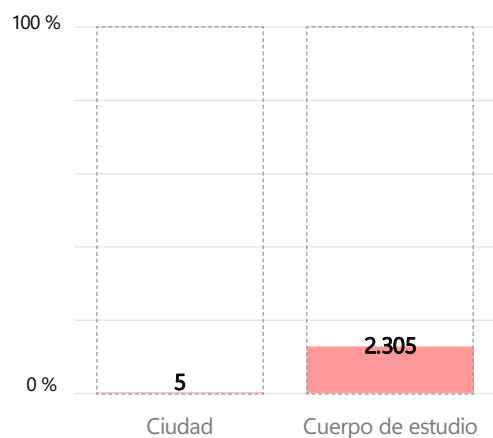
Plano 30. Secciones censales vulnerables por estudios, renta o ambas según Censo 2021./ BBVV 2021: Barrios Vulnerables 2021

VULNERABILIDAD URBANA

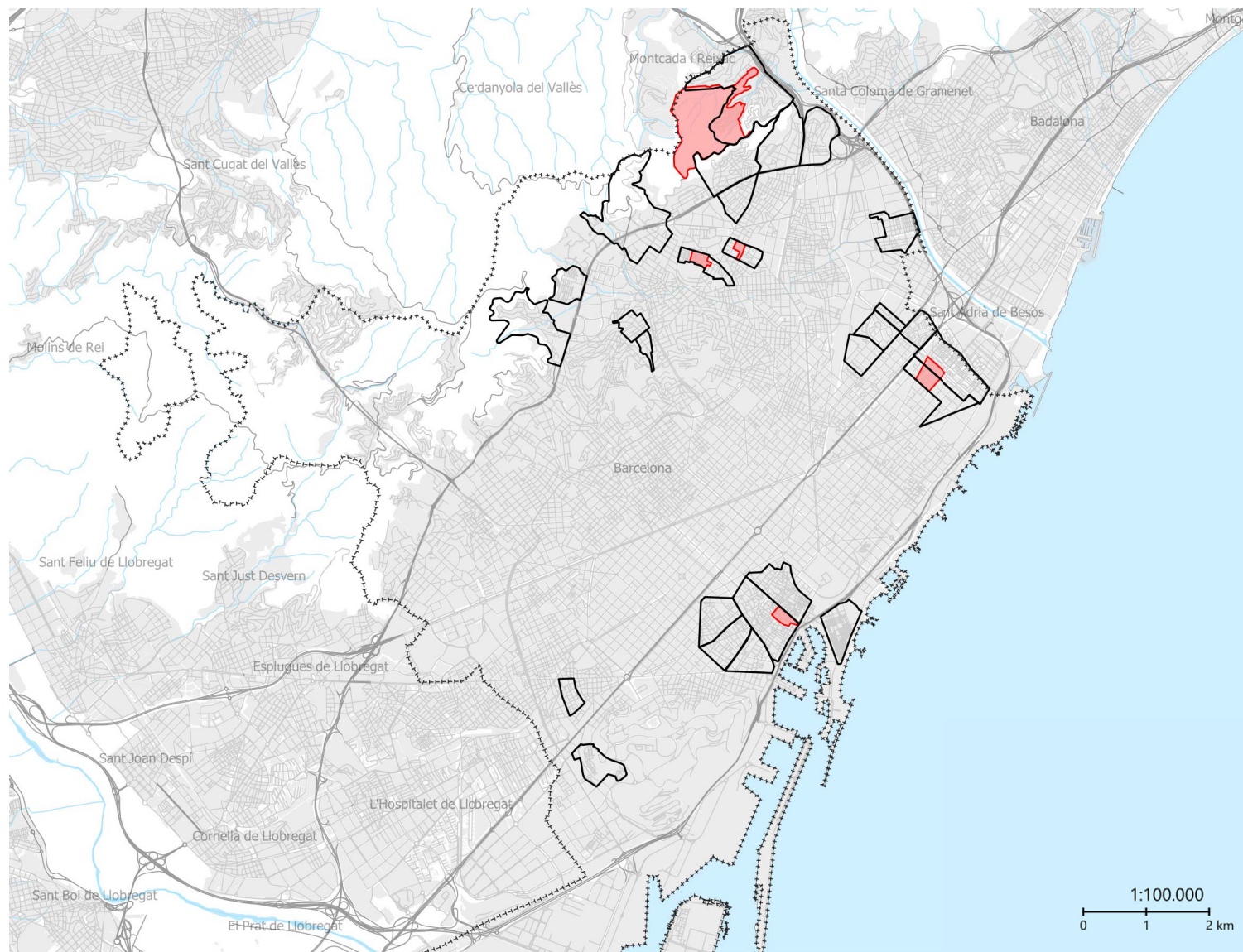
DIMENSIÓN LABORAL

Fuentes y metodología: SSCC con valores del IPAR (porcentaje de población parada sobre la población activa para mayores de 16 años, según el Censo de Población 2021 del INE) superiores a los valores de referencia fijados para el cuerpo de estudio: IPAR = 26,86%.

Nº SSCC en la ciudad y cuerpo de estudio



■ SSCC vulnerables por IPAR
 BBVV 2021



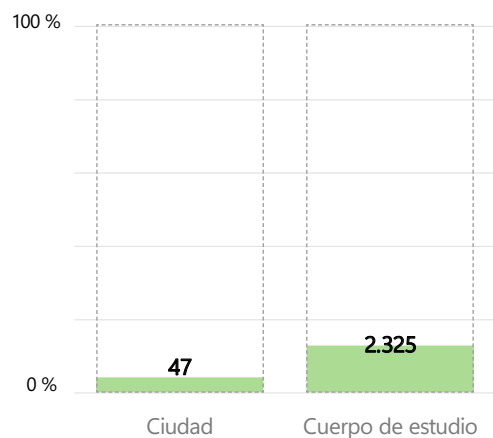
Plano 32. Secciones censales vulnerables por paro según Censo 2021./ BBVV 2021: Barrios Vulnerables 2021

VULNERABILIDAD URBANA

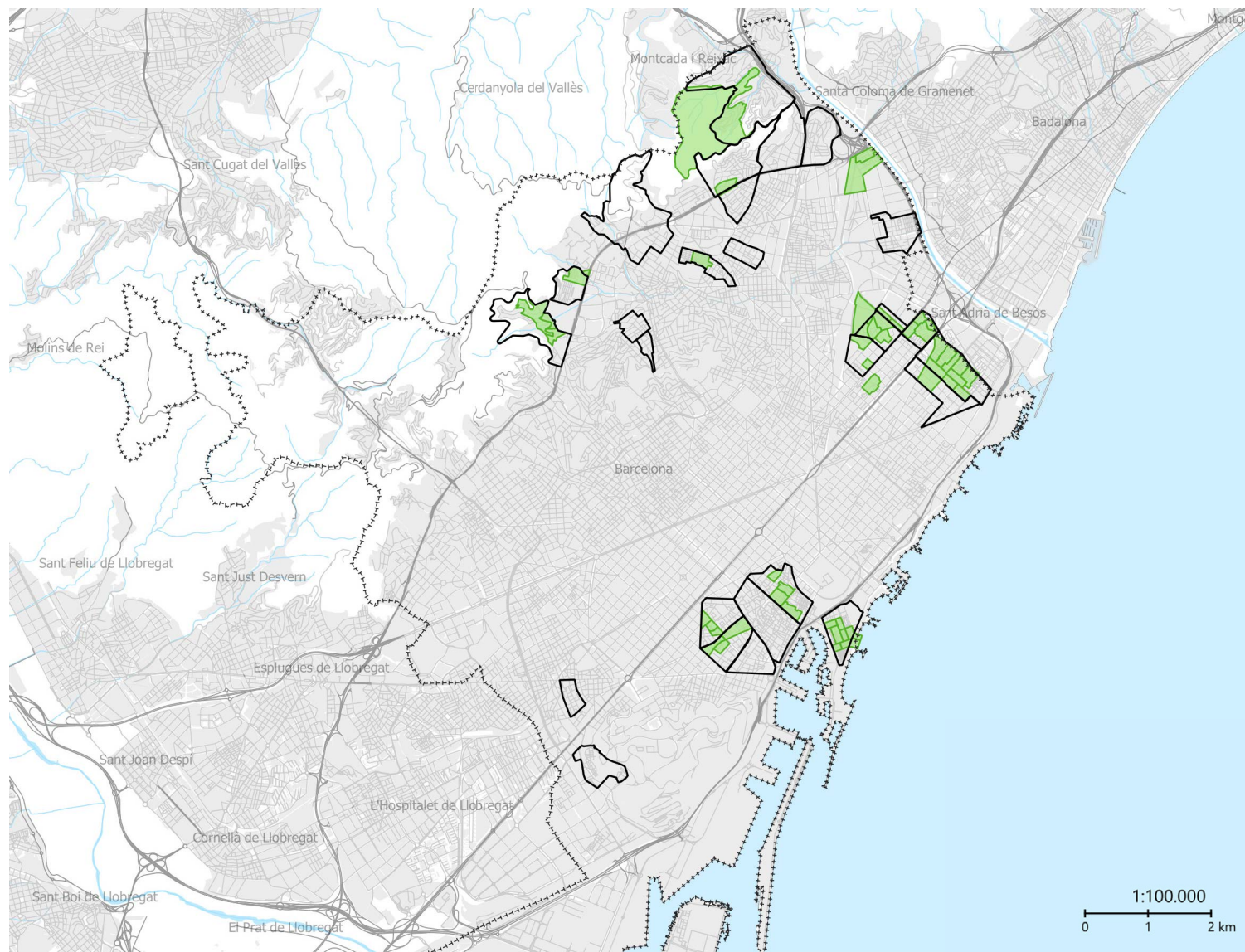
DIMENSIÓN RESIDENCIAL

Fuentes y metodología: SSCC con valores del IVIV (categoría media ponderada por superficie residencial construida en cada sección censal, según Catastro, excluyendo las SSCC con promedio de renta en los cuatro deciles más altos) superiores a los valores de referencia fijados para el cuerpo de estudio: IVIV= 5,34, en una escala del 1 al 9.

Nº SSCC en la ciudad y cuerpo de estudio



SSCC vulnerables por IVIV
BBVV 2021



Plano 34. Secciones censales vulnerables por vivienda según Catastro./ BBVV 2021: Barrios Vulnerables 2021

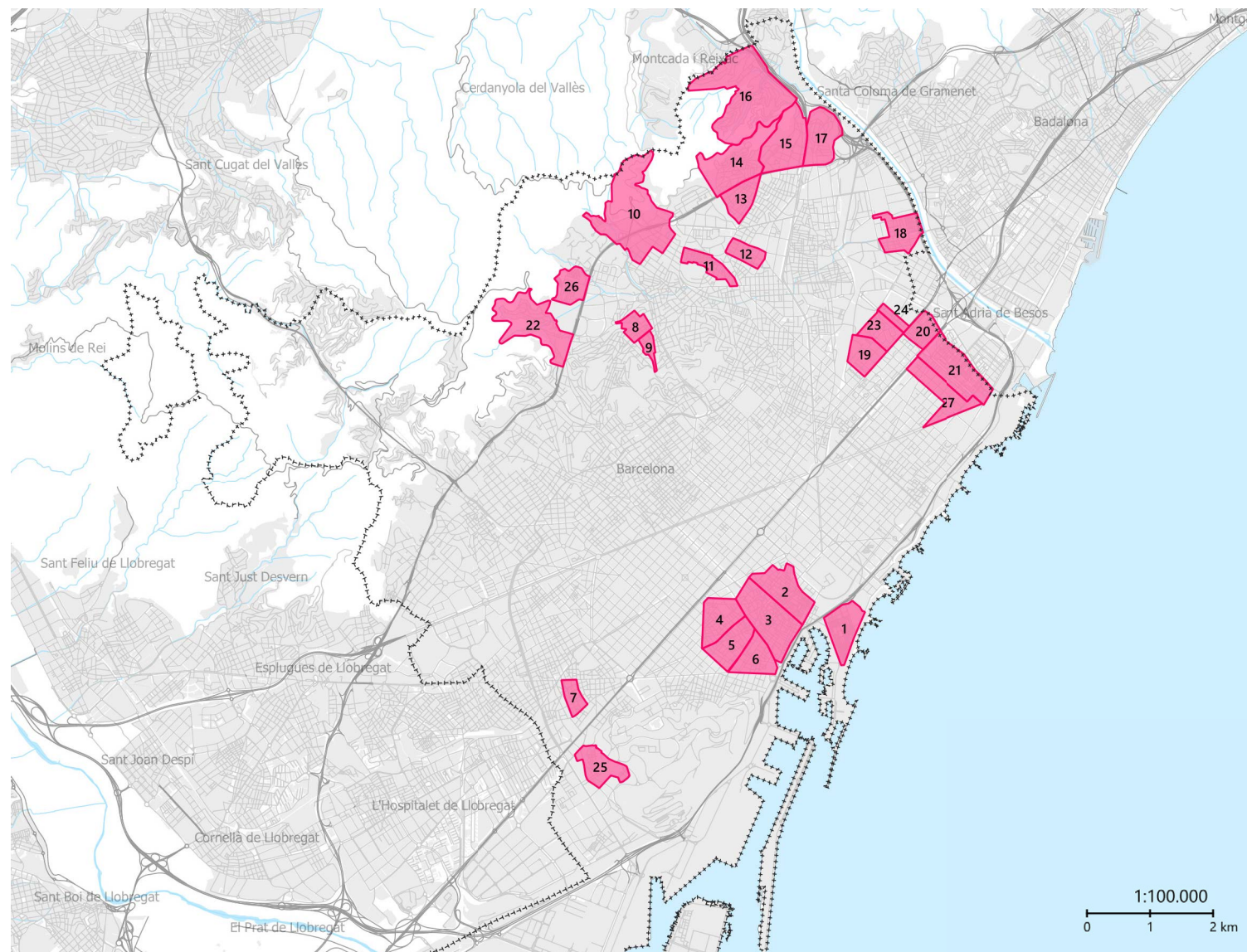
Nº	Código BV	Denominación BV	Población	Nº SSCC	IEST 21	IREN 21	IPAR 21	IVIV 21	Tipo vulnerabilidad	Clasificación	Grupo	Forma de crecimiento
1	8019001	La Barceloneta	11.623	9	4,40%	25,65%	16,07%	5,42	VIV	RES	VL	Casco histórico
2	08019002(M)	Sta. Caterina-St. Pere-La Ribera	12.071	7	3,71%	30,08%	16,85%	5,37	VIV	RES	VL	Casco histórico
3	8019003	Gòtic	21.298	9	6,75%	28,45%	18,56%	5,00	EST	SOC	VM	Casco histórico
4	8019004	Raval Nord	15.834	8	5,12%	30,63%	16,30%	5,25	REN	SOC	VM	Casco histórico
5	8019005	Raval Centre	17.372	7	6,88%	43,19%	19,38%	5,35	EST REN VIV	SOC+RES	VM	Casco histórico
6	8019006	Raval Sud	11.325	5	6,95%	39,50%	18,46%	4,78	EST REN	SOC	VM	Casco histórico
7	08019012(M)	Sants Sud	6.674	3	6,91%	14,49%	18,81%	3,64	EST	SOC	VM	Pueblo anexionado
8	08019023(M)	El Carmel Nord	5.669	4	6,78%	20,83%	13,36%	4,57	EST	SOC	VL	Parcelación periférica
9	08019024(M)	El Carmel Sud	3.530	2	6,75%	23,75%	14,63%	4,87	EST	SOC	VL	Parcelación periférica
10	08019025	Horta Nord	4.557	3	6,89%	17,97%	14,57%	4,15	EST	SOC	VL	Periferia mixta
11	08019026(U)	Turó de la Peira-Can Peguera	6.696	4	5,36%	31,03%	18,42%	4,65	REN	SOC	VM	Periferia mixta
12	08019027(M)	Porta	9.377	5	6,77%	17,63%	19,12%	4,15	EST	SOC	VM	Promoción 1960-1975
13	08019028	Verdum	12.457	8	6,98%	25,85%	16,19%	4,75	EST	SOC	VL	Periferia mixta
14	08019029	Les Roquetes	12.727	8	6,71%	28,64%	17,47%	4,58	EST	SOC	VM	Periferia mixta
15	08019030	Trinitat Nova	5.565	4	6,74%	29,25%	19,72%	4,96	EST	SOC	VM	Promoción pública 1940-1960
16	08019031	Torre Baró-Ciutat Meridiana	13.798	8	7,79%	34,57%	22,74%	4,90	EST REN	SOC	VM	Periferia mixta
17	08019032	Trinitat Vella	10.234	5	7,37%	33,82%	20,50%	4,40	EST REN	SOC	VM	Parcelación periférica
18	08019034	Bon Pastor	6.598	3	6,94%	26,91%	22,70%	4,64	EST	SOC	VM	Periferia mixta
19	08019040(M)	Sant Martí	8.084	6	5,54%	15,29%	13,14%	5,35	VIV	RES	VL	Promoción pública 1940-1960
20	08019041	La Pau Sud	6.034	4	6,85%	19,33%	16,54%	5,55	EST VIV	SOC+RES	VL	Promoción 1960-1975
21	08019042	Besòs i el Maresme	18.780	10	7,20%	32,08%	17,91%	5,19	EST REN	SOC	VM	Promoción 1960-1975
22	0801911(M)	Sant Genís dels Agudells-Vall d'Hebron	7.228	5	5,48%	15,98%	12,08%	5,69	VIV	RES	VL	Periferia mixta
23	0801913	Verneda Alta	7.998	6	5,17%	14,75%	13,04%	5,49	VIV	RES	VL	Promoción 1960-1975
24	0801914	La Pau Nord	4.605	3	6,85%	20,76%	16,36%	5,73	EST VIV	SOC+RES	VM	Promoción 1960-1975
25	080190001	Foneria-Polvori-Can Clos	7.266	4	6,81%	27,14%	17,88%	4,31	EST	SOC	VM	Periferia mixta
26	080190002	Montbau	5.025	4	4,28%	12,98%	10,44%	5,60	VIV	RES	VL	Promoción 1960-1975
27	080190003	El Maresme-Diagonal Mar-Provençals	13.006	7	7,09%	20,29%	17,86%	4,19	EST	SOC	VM	Periferia mixta

Leyenda | Código BV: identificación del Barrio Vulnerable. (M): modificación del perímetro, (U): unión de barrios preexistentes, (1, 2...): división de barrio preexistente. **Población:** según el censo de 2021. / **N.º SSCC:** Número de secciones censales pertenecientes al Área Estadística Vulnerable (AEV). / **IEST 21 / IREN 21 / IPAR 21 / IVIV 21:** Valores de los indicadores de Estudios, Renta, paro y vivienda, respectivamente, correspondientes a los Barrios Vulnerables delimitados / Resaltados en rojo los valores que superan el Valor de Referencia para cada Indicador de Vulnerabilidad. / **Tipo de vulnerabilidad:** EST: Estudios, REN: Renta; PAR: Paro; VIV: Vivienda. / **Dimensiones de la vulnerabilidad:** SOC: Social; RES: Residencial. / **Clasificación por grado de vulnerabilidad:** VL: Leve, VM: Media, VS: Severa y VC: Crítica. / **Forma de crecimiento:** Tipologías del tejido urbano según origen histórico y tipo de promoción.

BARRIOS VULNERABLES

IDENTIFICACIÓN

Fuentes y metodología: identificación de los Barrios Vulnerables delimitados para el año 2021 a partir de datos del Censo de Población y Viviendas 2021, el Atlas de Distribución de Renta de los Hogares 2021 y la Dirección General de Catastro. La numeración permite consultar los datos para cada barrio en la tabla adjunta.



Plano 35. Barrios Vulnerables delimitados en el Catálogo de 2021, numerados para su consulta en la tabla adjunta

	BBVV 2001		BBVV 2011		BBVV 2021	
	Núm.	Pob.	Núm.	Pob.	Núm.	Pob.
Total BBVV	45	345.927	47	455.375	27	265.431
Pob. total del municipio		1.503.884		1.611.013		1.627.559
% Pob. en BBVV		23,00%		28,27%		16,31%
Formas de crecimiento						
Casco histórico	6	82.822	6	97.185	6	89.523
Ensanche	9	56.659	8	74.390		
Parcelación periférica	1	5.464	3	19.840	3	19.433
Ciudad jardín						
Promoción pública 1940-1960	4	31.200	5	41.230	2	13.649
Promoción 1960-1975	1	3.553	3	15.045	6	51.819
Promoción pública 1975-1990						
Promoción privada 1975-1990						
Pueblo anexionado	9	57.975	5	56.050	1	6.674
Media mixta	2	9.770				
Periferia mixta	13	98.484	17	151.635	9	84.333
Promoción social 2000						
Dimensiones de vulnerabilidad						
Relacional	12	99.451	18	163.230	21	213.402
Laboral						
Habitacional	36	272.814	31	312.340	9	80.040
Categorías de vulnerabilidad						
Residencial	33	246.476	29	292.145	6	52.029
Social	9	73.113	16	143.035	18	185.391
Social + residencial	3	26.338	2	20.195	3	28.011
Clasificación de vulnerabilidad						
Leve	39	294.922	39	374.445	12	100.110
Media	5	43.702	8	80.930	15	165.321
Severa	1	7.303				
Crítica						

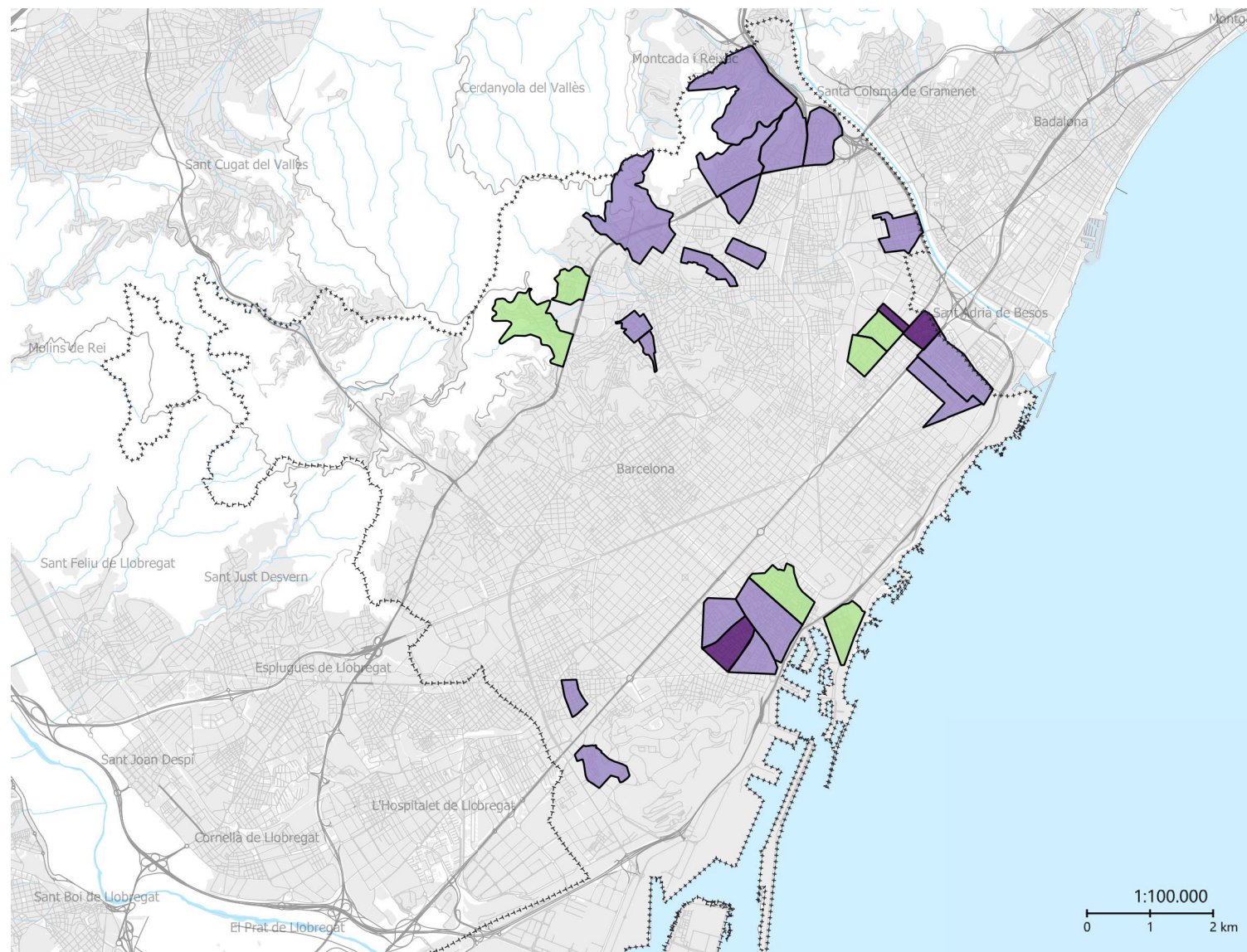
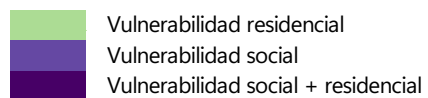
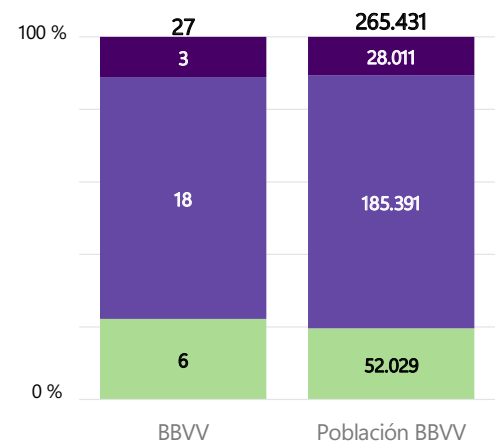
Figura 28. Recuento de Barrios Vulnerables en los Catálogos de 2001, 2011 y 2021

BARRIOS VULNERABLES

DIMENSIONES DE LA VULN.

Fuentes y metodología: Barrios Vulnerables por dimensiones de la vulnerabilidad. La vulnerabilidad social comprende la dimensión laboral (IPAR) y la dimensión relacional (IEST/IREN), mientras que la vulnerabilidad residencial comprende la dimensión habitacional (IVIV).

Nº BBVV y población por dimensión



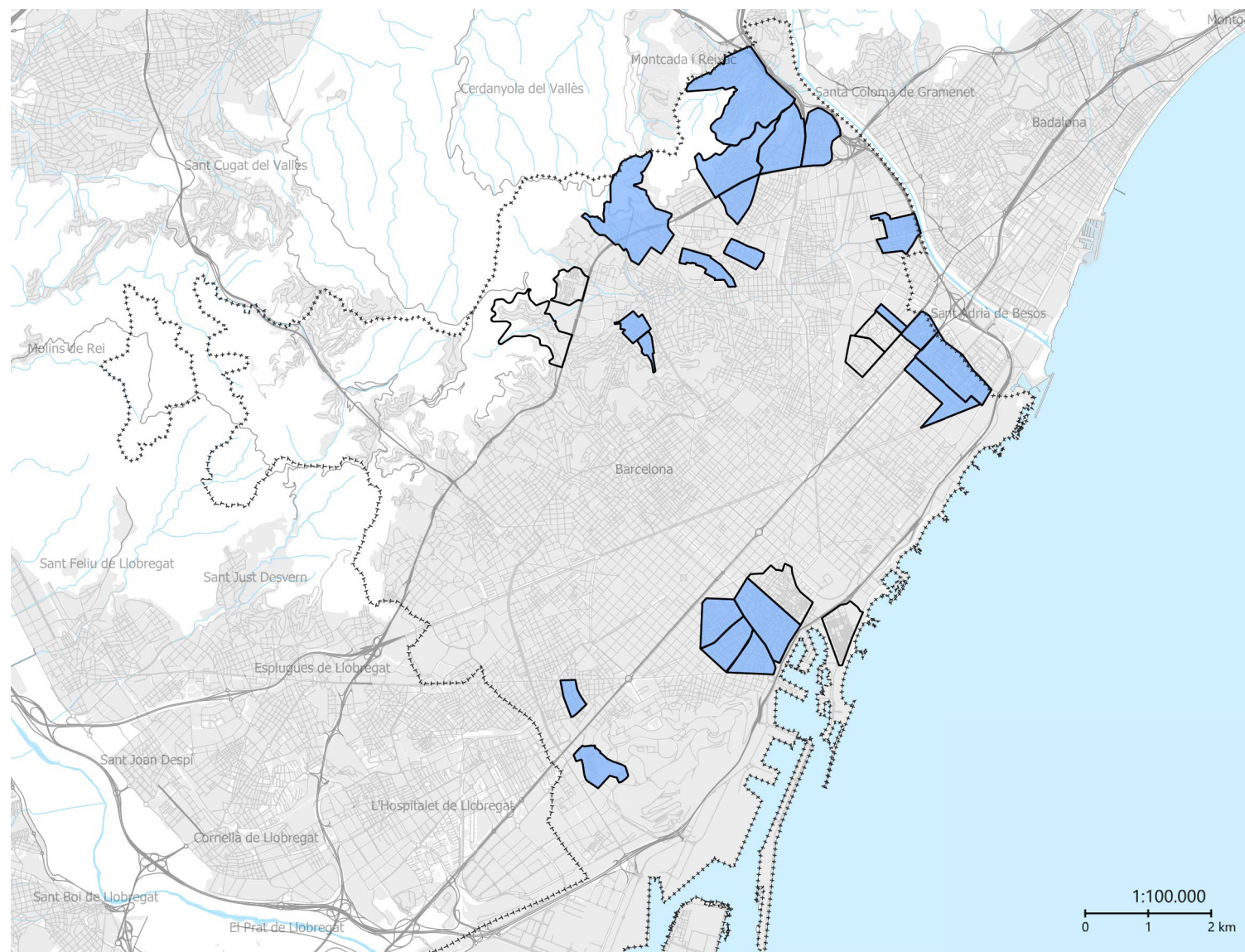
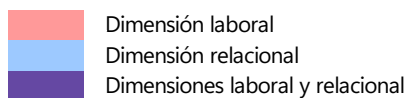
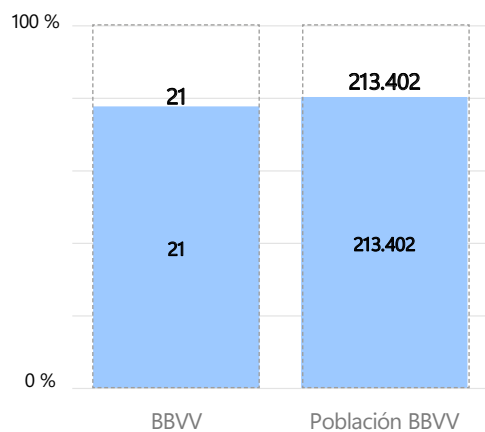
Plano 36. Barrios Vulnerables por dimensiones de la vulnerabilidad: vulnerabilidad residencial, vulnerabilidad sociales y ambas dimensiones

BARRIOS VULNERABLES

VULNERABILIDAD SOCIAL

Fuentes y metodología: BBVV delimitados con vulnerabilidad social, en su dimensión laboral (IPAR > 26,86%, % de población parada sobre la población activa para mayores de 16 años), en su dimensión relacional (IEST > 6,71%, % de población analfabeta o sin estudios mayor de 16 años; y/o IREN > 30,42%, % de población con ingresos por unidad de consumo por debajo del 60% de la mediana) o en ambas.

Nº BBVV y población con vuln. social



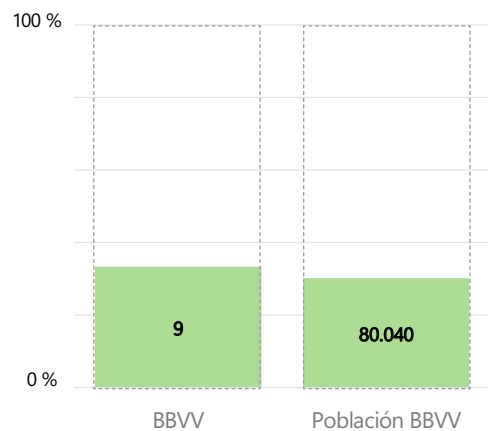
Plano 37. Barrios Vulnerables por dimensiones de la vulnerabilidad social: dimensión laboral, dimensión relacional y ambas

BARRIOS VULNERABLES

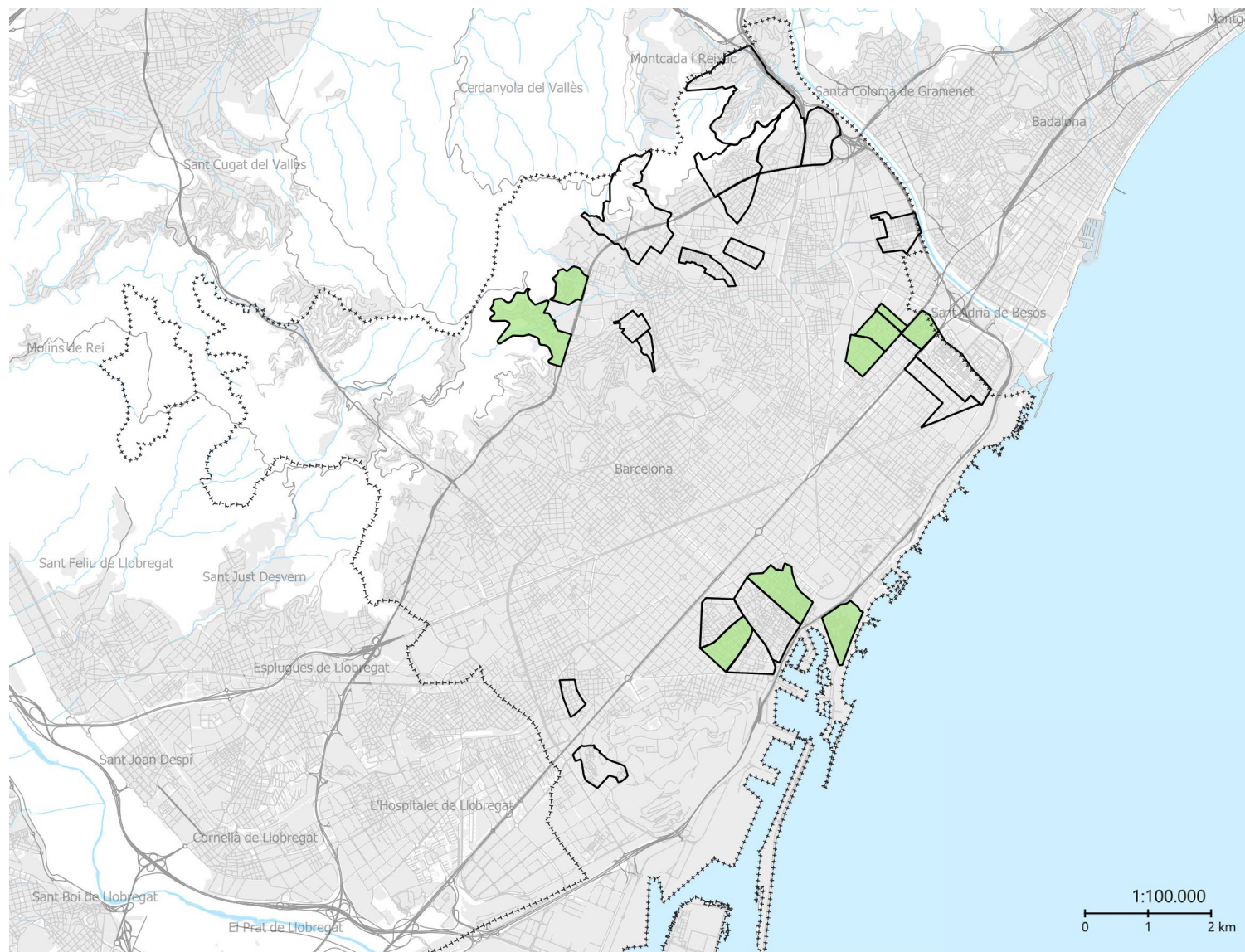
VULNERABILIDAD RESIDENCIAL

Fuentes y metodología: BBVV delimitados con vulnerabilidad residencial (IVIV > 5,34, categoría media ponderada por superficie residencial construida en cada sección censal, según Catastro, excluyendo las SSCC con promedio de renta en los cuatro deciles más altos. Valores en una escala del 1 al 9 (datos sólo del territorio fiscal común).

Nº BBVV y población en vuln. residencial



Dimensión residencial



Plano 38. Barrios Vulnerables con vulnerabilidad residencial

En 2001, eran 45 los Barrios Vulnerables catalogados en Barcelona y su población en conjunto suponía el 23,00% de la municipal. En 2011, fueron 47 Barrios Vulnerables, lo que ampliaba la población afectada hasta el 28,27%. En 2021, el número de Barrios Vulnerables se reduciría hasta los 27, albergando tan sólo el 16,31% de la población de la ciudad.

Respecto a los cambios en el patrón espacial de la vulnerabilidad en Barcelona, se ha observado la desaparición al completo de los Barrios Vulnerables de los distritos de l'Eixample y de Gràcia y una mejora de muchos espacios urbanos del interior de las rondas en los distritos de Horta-Guinardó, Nou Barris, Sant Martí y Sants-Montjuïc. Por el contrario, la vulnerabilidad se cronifica en el distrito de Ciutat Vella (Raval, Gòtic y Barceloneta) y en los barrios situados más al norte y alejados del resto de la ciudad (Roquetes, Trinitat, Torre Baró y Ciutat Meridiana).

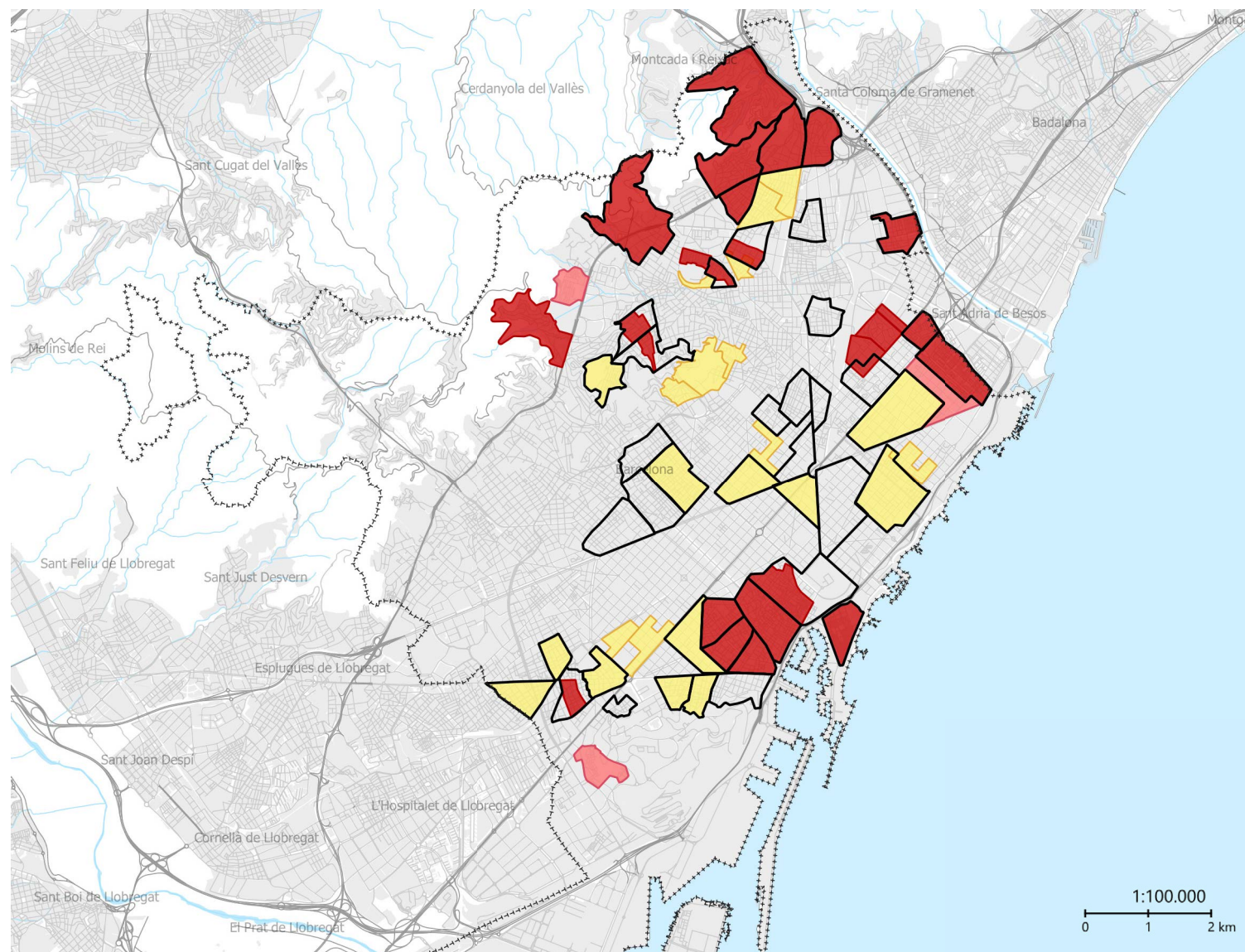
BARRIOS VULNERABLES

EVOLUCIÓN HISTÓRICA

Fuentes y metodología: evolución de los Barrios Vulnerables en los Catálogos de 2001, 2011 y 2021, en función del mantenimiento, desaparición o reaparición de los Barrios Vulnerables en la ciudad.

Catálogos de Barrios Vulnerables						
	2001	2011	2021			
21				3	3	Nuevos
11-21				3		
01-11-21				20	24	Se mantienen
01-21				1		
11				11		Desaparecidos
01-11				12	35	
01				12		
	45	47	27			

- Barrios Nuevos en 2021
- Barrios de 2021 coincidentes con anteriores
- Barrios de 2011
- Barrios de 2001



Plano 39. Evolución de los Barrios Vulnerables en los Catálogos de 2001, 2011 y 2021

En 2021, 21 de los 27 Barrios Vulnerables lo son por los indicadores de estudios, renta y paro. Supone un incremento con respecto al Catálogo anterior, el de 2011, que presentaba 18 barrios con una vulnerabilidad social; y representa un importante incremento respecto a los 12 Barrios Vulnerables delimitados en 2001 por esta misma categoría. De ellos, 7 pueden considerarse con vulnerabilidad leve y 14 con media. El indicador de vivienda introduce otros 6 barrios con vulnerabilidad leve, además de aumentar el nivel de vulnerabilidad de 1 barrio con vulnerabilidad leve a media. Ninguno de los Barrios Vulnerables tiene, por tanto, un nivel de vulnerabilidad severa ni crítica.

		IPAR				
		0	A	B	C	
		0-MN	MN-VR	VR-2,5MN	>2,5MN	
IEST y/o IREN	0	0-MN	NV	NV	VL	VS
	A	MN-VR	NV	NV	VM	VS
	B	VR-2,5MN	VL	VM	VM	VS
	C	>2,5MN	VS	VS	VS	VC

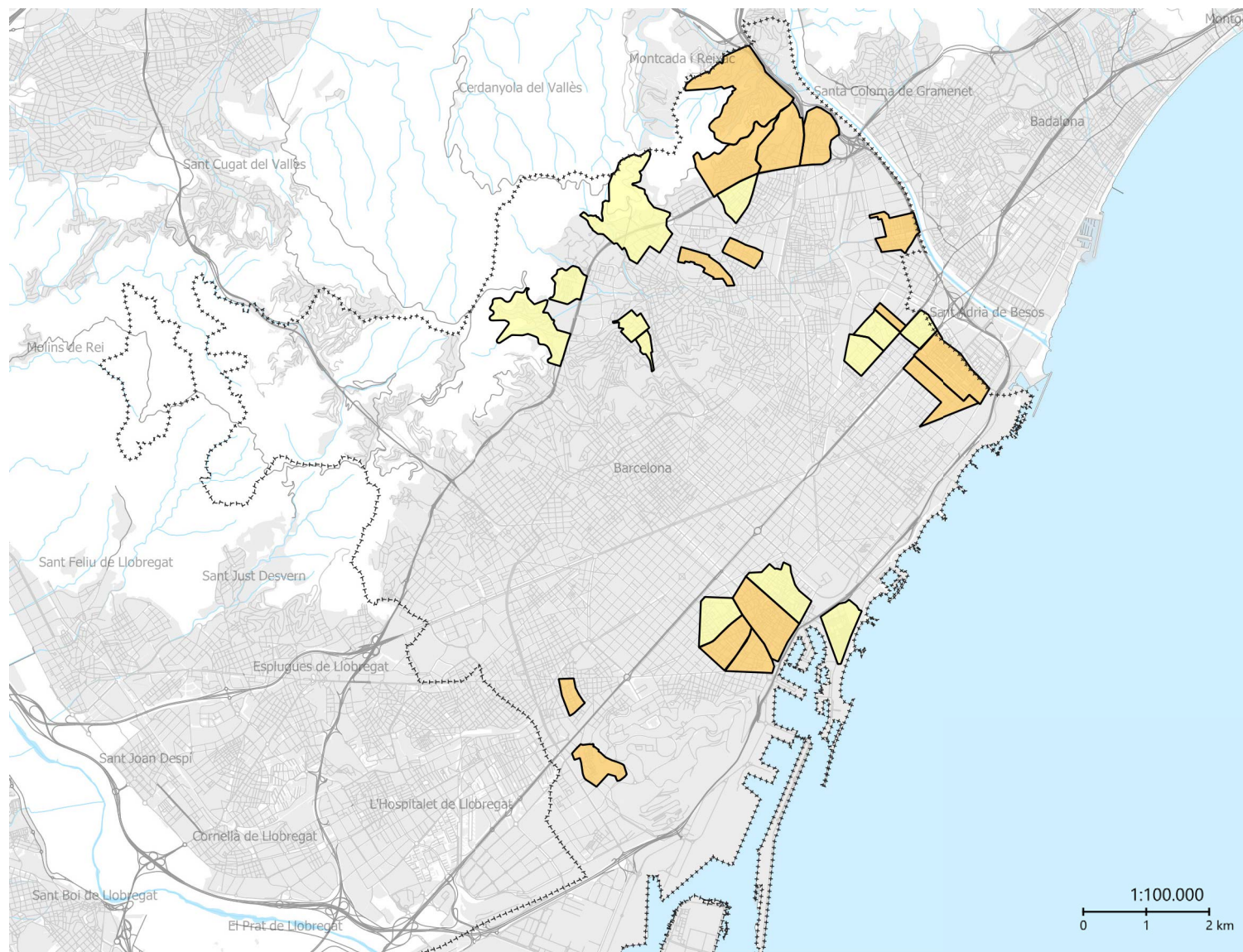
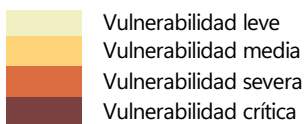
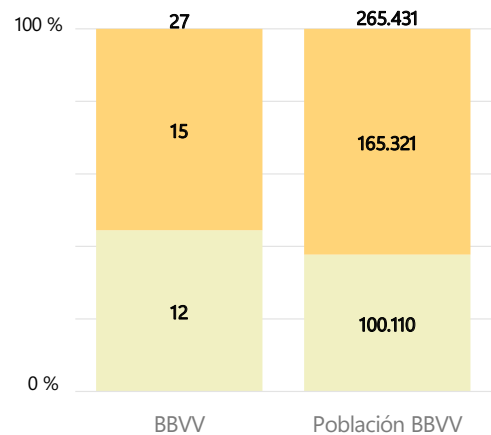
		IVIV				
		0	A	B	C	D
		0-MN	MN-VR	VR-1,25MN	1,25-1,45MN	>1,45MN
IEST y/o IREN + IPAR	No vulnerable	NV	NV	VL	VL	VM
	Vulnerabilidad leve	VL	VL	VL	VM	VS
	Vulnerabilidad media	VM	VM	VM	VS	VC
	Vulnerabilidad severa	VS	VS	VS	VC	VC
	Vulnerabilidad crítica	VC	VC	VC	VC	VC

BARRIOS VULNERABLES

CLASIFICACIÓN DE LA VULN.

Fuentes y metodología: clasificación de los Barrios Vulnerables por su nivel de vulnerabilidad a partir de la intersección y la magnitud de las dimensiones de la vulnerabilidad. La clasificación distingue entre vulnerabilidad leve, media, severa y crítica.

Nº BBVV y población por clasificación



Plano 40. Clasificación de los Barrios Vulnerables: vulnerabilidad leve, media, severa y crítica