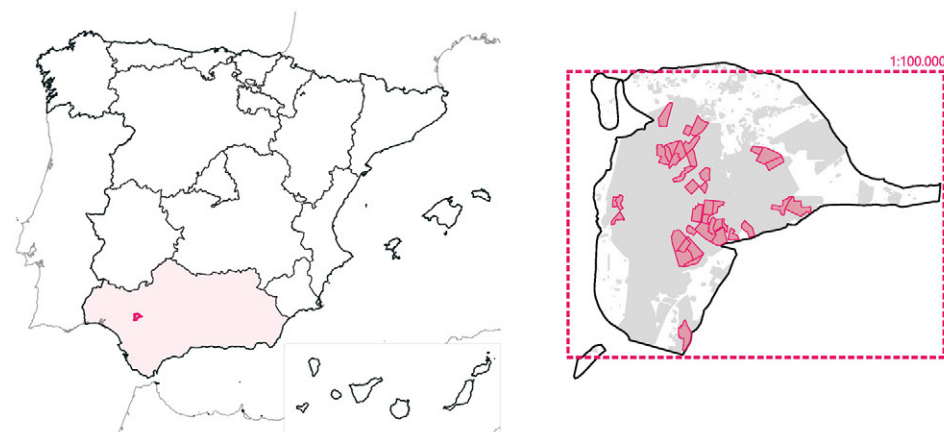


Sevilla



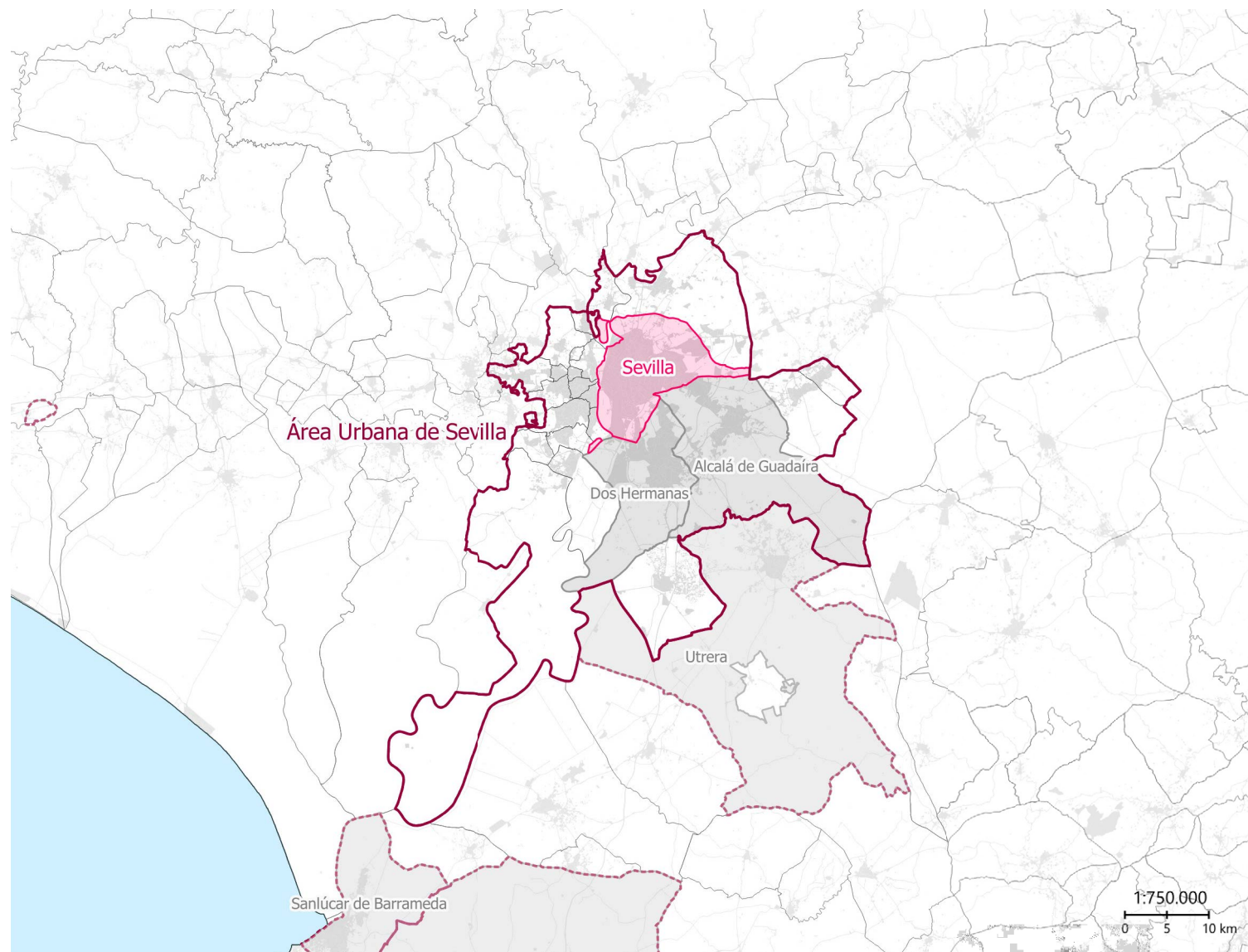
Plano 60. Localización de la ciudad en España y ubicación de los Barrios Vulnerables en el municipio

LOCALIZACIÓN

CCAA: Andalucía

Área Urbana: Sevilla

Fuentes y metodología: Áreas Urbanas obtenidas del Atlas Estadístico de las Áreas Urbanas en España (MIVAU) y municipios obtenidos del Instituto Geográfico Nacional.






Plano 61. Localización de la ciudad en su Área Urbana. En gris, el resto de municipios del Área Urbana que pertenecen al cuerpo de estudio del Catálogo

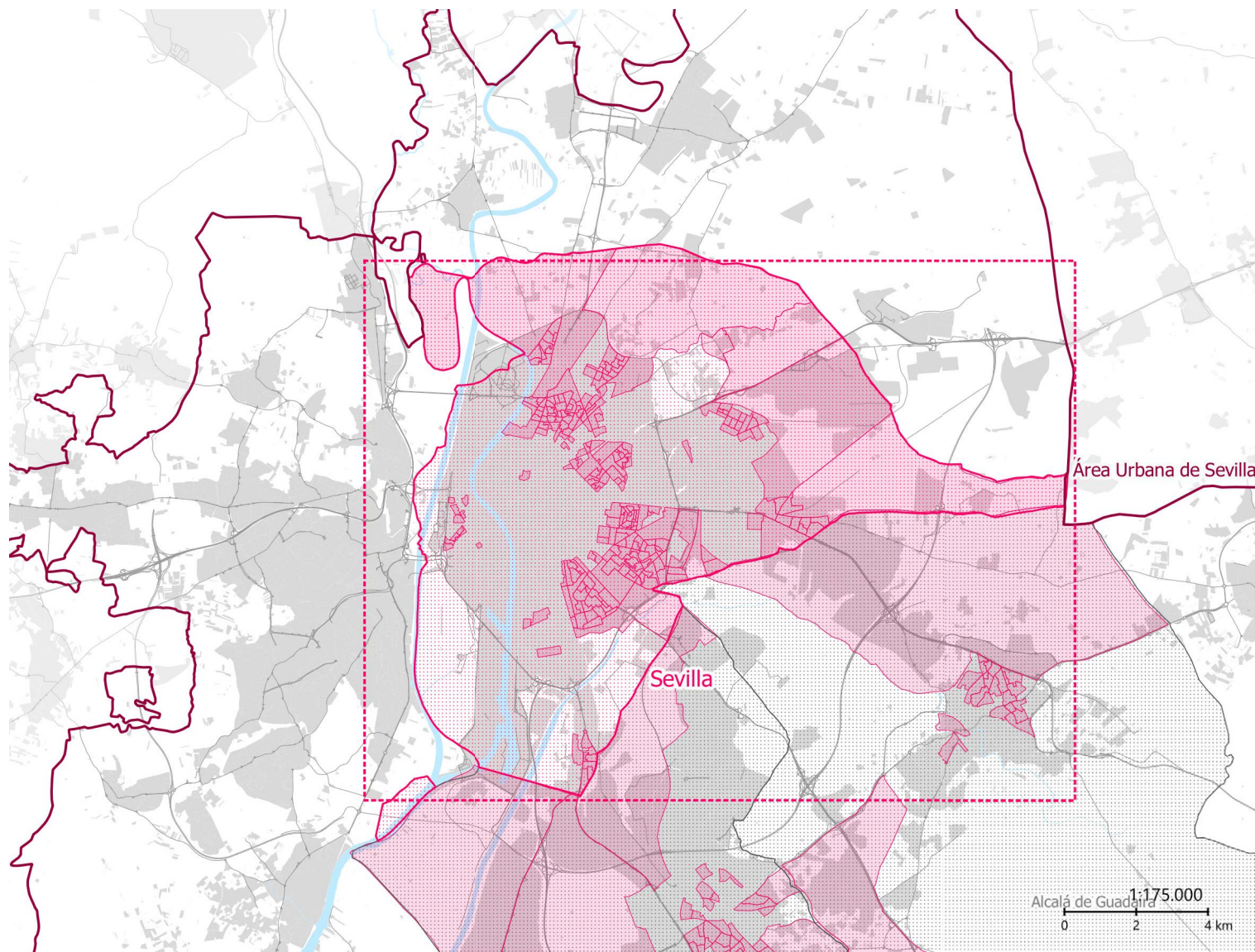
DATOS BÁSICOS

TÉRMINO MUNICIPAL

Fuentes y metodología: los datos de población viviendas y SSCC totales provienen del Censo de Población y Viviendas 2021 del INE. Los datos de renta media por unidad de consumo del Atlas de Distribución de Rentas 2021 del INE. El dato de zona climática proviene del Anejo B del DBHE del Código Técnico de la Edificación.

Población	684.340
Viviendas	327.508
SSCC totales	532
SSCC vulnerables	255
SSCC vuln. (%)	47,9%
Renta UC ciudad	19.643 €
Renta UC España	21.350 €
Z. climática actual	B4

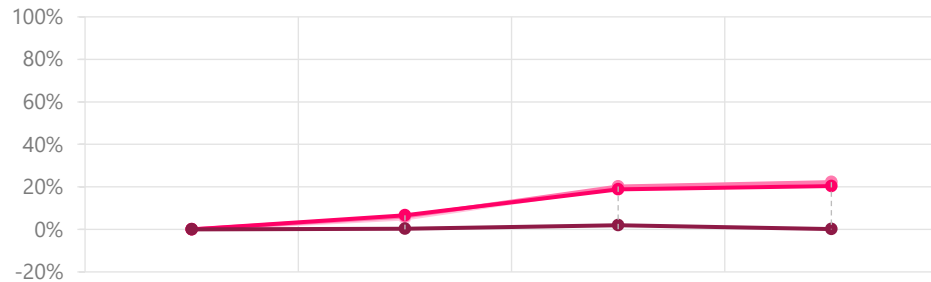
	Encuadre nucleo urbano
	Limite municipal
	SSCC vulnerables cuerpo de estudio



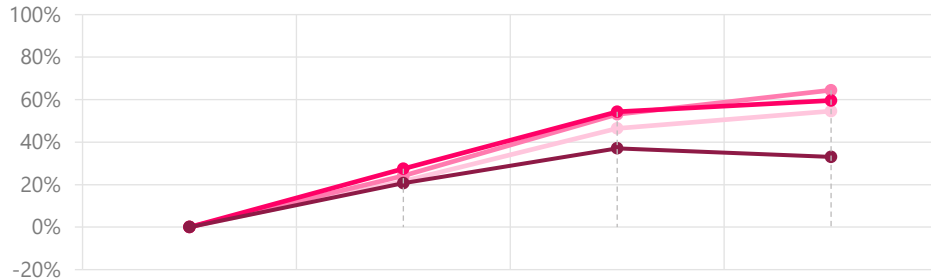
Plano 62. Localización del núcleo urbano y el encuadre cartográfico en el municipio. En rosa, las secciones censales vulnerables en el Área Urbana

A continuación, se puede observar la evolución de la población en la [Figura 33](#) con los datos recogidos de 1991, 2001, 2011 y 2021, en comparación con la evolución del número de viviendas. En el caso de Sevilla, se puede observar cómo no ha habido a penas crecimiento poblacional desde 1991 y en cambio, tanto su provincia como Andalucía sí que han tenido el crecimiento que ha tenido el resto del Estado. Por otro lado, sí ha aumentado el número de viviendas en el municipio, aunque por debajo del resto de las escalas analizadas, y el municipio consiguió la mayor cantidad en 2011 con un aumento del 37,06% respecto al 1991, cabe citar la disminución de las mismas de 2011 a 2021.

En la página contigua se analiza el indicador de estudios (IEST) y el indicador de paro (IPAR) en la [Figura 34](#) en las mismas escalas: estatal, comunidad autónoma, provincial y municipal. El indicador de estudios tanto a escala autonómica como provincial ha sido superior en toda su evolución que la estatal y municipal, esta última se encuentra con valores muy similares a los estatales. En 2021 se encuentra un 0,78% por encima de la media estatal. En cuanto al indicador de paro, destacan en 2011 tanto la comunidad como la provincia de Sevilla, donde un 38,89% de la población activa de Andalucía se encontraba en situación de paro. El municipio de Sevilla también ha seguido una tendencia superior a la estatal y en 2021 se encuentra con un valor del 23,50%, un 6,48% superior a los valores estatales.

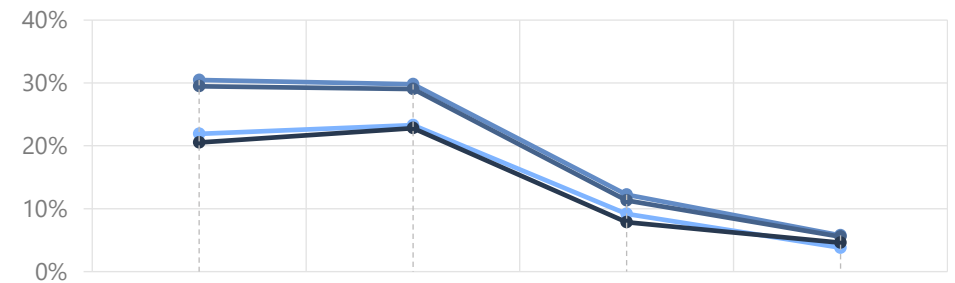


Población	1991		2001		2011		2021	
	Pob. 1991	Pob. 2001	Δ 91-01	Pob. 2011	Δ 91-11	Pob. 2021	Δ 91-21	
Estatal	38.872.268	40.847.371	5,08%	46.574.724	19,81%	47.400.800	21,94%	
CC AA	6.940.522	7.357.558	6,01%	8.343.655	20,22%	8.484.804	22,25%	
Provincia	1.619.703	1.727.603	6,66%	1.925.675	18,89%	1.950.057	20,40%	
Municipio	683.028	684.633	0,23%	696.315	1,95%	684.342	0,19%	

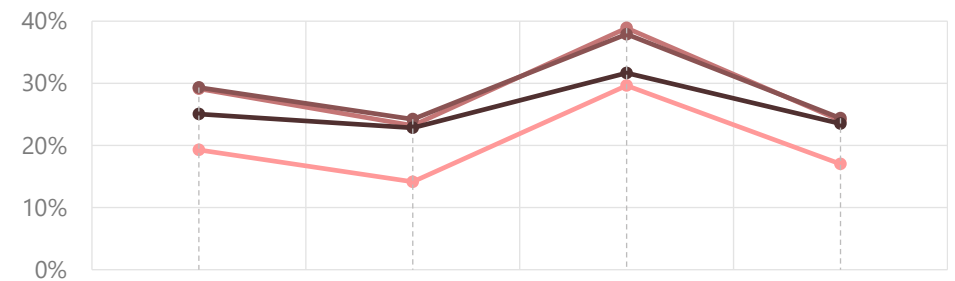


Viviendas	1991		2001		2011		2021	
	Viv. 1991	Viv. 2001	Δ 91-01	Viv. 2011	Δ 91-11	Viv. 2021	Δ 91-21	
Estatal	17.220.399	20.946.554	21,64%	25.208.624	46,39%	26.623.708	54,61%	
CC AA	2.842.751	3.531.124	24,22%	4.353.145	53,13%	4.674.873	64,45%	
Provincia	572.083	729.030	27,43%	882.220	54,21%	913.014	59,59%	
Municipio	246.036	296.989	20,71%	337.225	37,06%	327.507	33,11%	

Figura 33. Evolución de la población (arriba) y las viviendas (abajo) a partir de los Censos de 1991-2021



UEST	1991	2001	2011	2021
Estatal	21,90%	23,30%	9,16%	3,81%
CC AA	30,47%	29,77%	12,21%	5,76%
Provincia	29,47%	29,01%	11,32%	5,55%
Municipio	20,52%	22,81%	7,87%	4,59%



IPAR	1991	2001	2011	2021
Estatal	19,30%	14,15%	29,64%	17,02%
CC AA	29,10%	23,20%	38,89%	24,02%
Provincia	29,31%	24,21%	37,90%	24,39%
Municipio	25,05%	22,83%	31,66%	23,50%

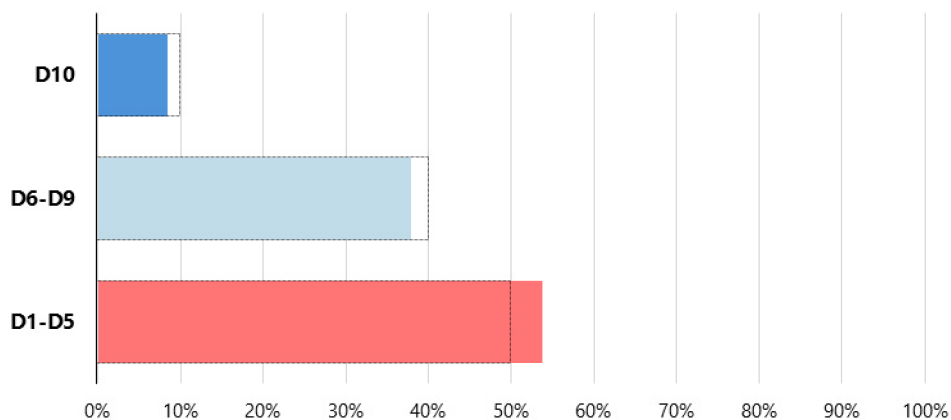
Figura 34. Evolución de los indicadores de estudios (arriba) y paro (abajo) a partir de los Censos de 1991-2021

Sevilla

La ciudad de Sevilla pertenece a la franja superior del Grupo B. Población con rentas bajas, con presencia de rentas medias, con una presencia que supera el 50% de secciones censales con rentas bajas y a la vez cuenta con una presencia significativa (38%) de rentas medias. En este caso es destacable que dentro de su grupo y junto con las ciudades madrileñas de Coslada y Alcalá de Henares, cuenta con un porcentaje de secciones censales en el decil superior que se aproximan al 10%.

En un mirada más detallada de la distribución de renta por deciles vemos que éstos se ordenan de un modo asimétrico sesgado hacia los valores de menor renta, siendo el decil con mayor presencia el inferior (D1, 22,2%). La representatividad de los deciles desciende hasta el D5 que representa menos del 5% del municipio, retomando el ascenso en los valores de rentas medias (D7, 8 y 9) que representan en torno al 10% de las secciones censales, sin llegar a los valores representados por los inferiores.

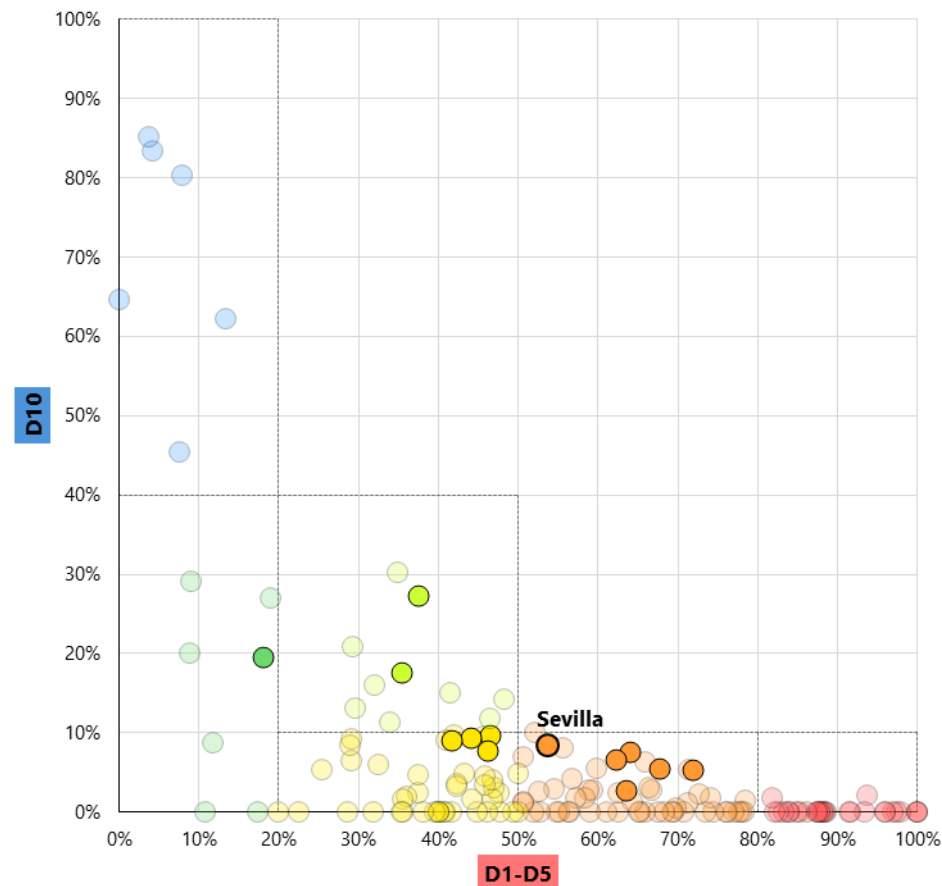
Distribución de la renta por deciles



Descripción de la distribución de la renta

Deciles de renta	D1	D2	D3	D4	D5	D6	D7	D8	D9	D10
Cohortes de renta	D1-D5					D6-D9				D10
Grupos	Rentas bajas (50% más pobre)					Rentas medias				Rentas altas (10% más rico)

Grupo según la distribución de la renta a nivel municipal



Grupos según renta	Deciles de renta	SSCC	%	Pob.	%
Rentas bajas (50% más pobre)	D1-D5	281	52,8%	361.044	52,8%
Rentas medias	D6-D9	198	37,2%	254.134	37,1%
Rentas altas (10% más rico)	D10	44	8,3%	61.375	9,0%

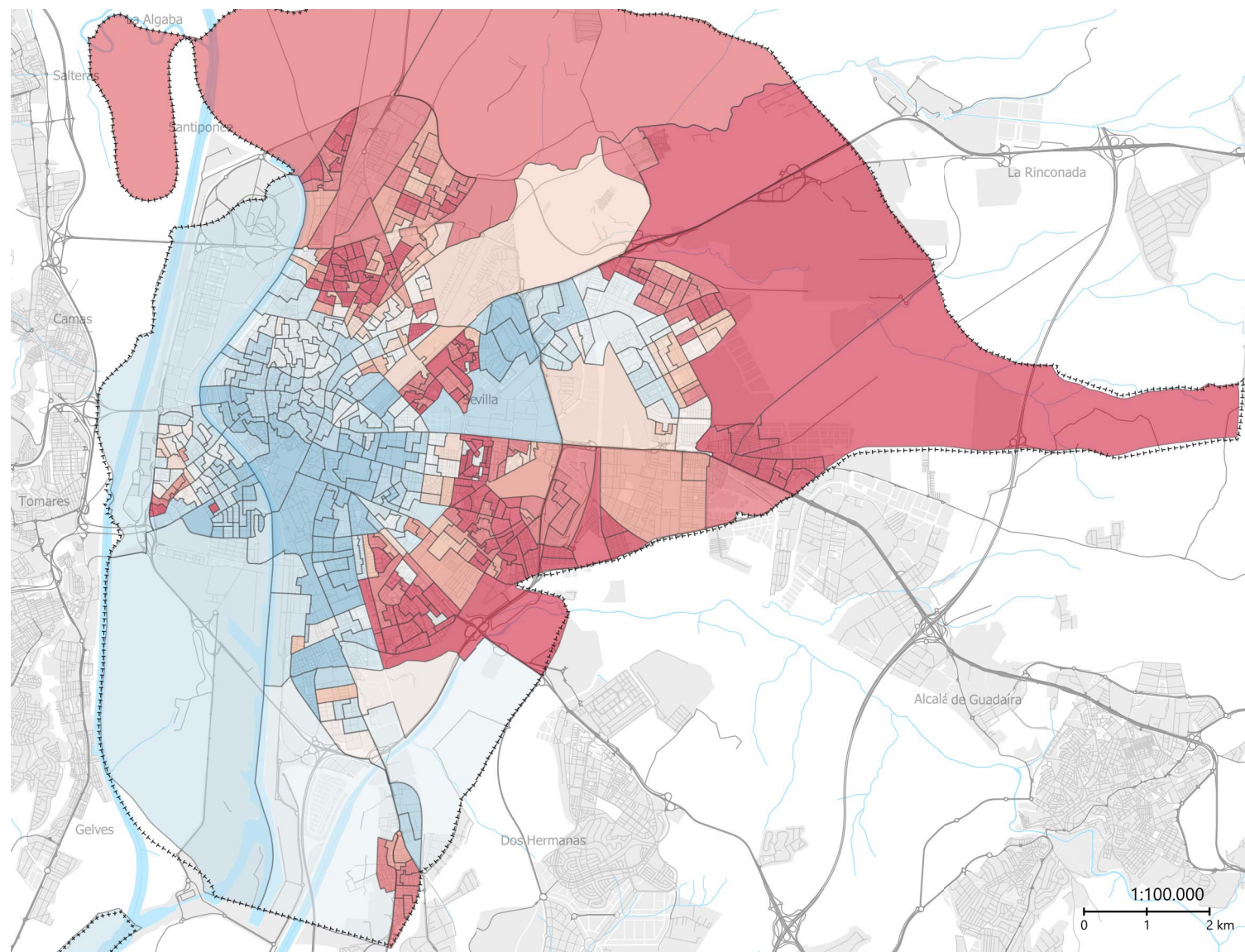
Figura 35. Análisis de la estructura de rentas en el municipio

ESTRUCTURA DE RENTAS

RENDA MEDIA (IREN2)

Fuentes y metodología: renta media por unidad de consumo de las SSCC a partir de los datos del Atlas de Distribución de Rentas 2021 del INE, distribuida en deciles para el total del cuerpo de estudio.

Rango	Nº SSCC	Nº hab.	%
D1	116	143.783	21,0
D2	71	92.258	13,5
D3	41	53.197	7,8
D4	29	38.229	5,6
D5	24	33.349	4,9
D6	27	36.546	5,3
D7	52	67.661	9,9
D8	56	70.351	10,3
D9	63	79.753	11,7
D10	44	61.452	9,0
Sin datos	9	7.761	1,1
TOTAL	532	684.340	



Plano 63. Distribución del seccionado censal por la renta media por unidad de consumo del decil más pobre (D1) al más rico (D10)

Al observar la distribución en la ciudad de Sevilla de la categoría de la edificación, podemos apreciar la gran presencia de secciones en el peor decil, con un 28'6% de la población de la ciudad en el D1. Estos tejidos se encuentran en toda la periferia obrera de la ciudad, coincidiendo en gran medida con los tejidos de rentas más bajas: el Polígono Sur, los barrios del distrito Cerro-Amate, los barrios de Torreblanca y Parque Alcosa en el extremo este del municipio, el entorno de la estación de Santa Justa y los distritos de Macarena y el Norte en su totalidad.

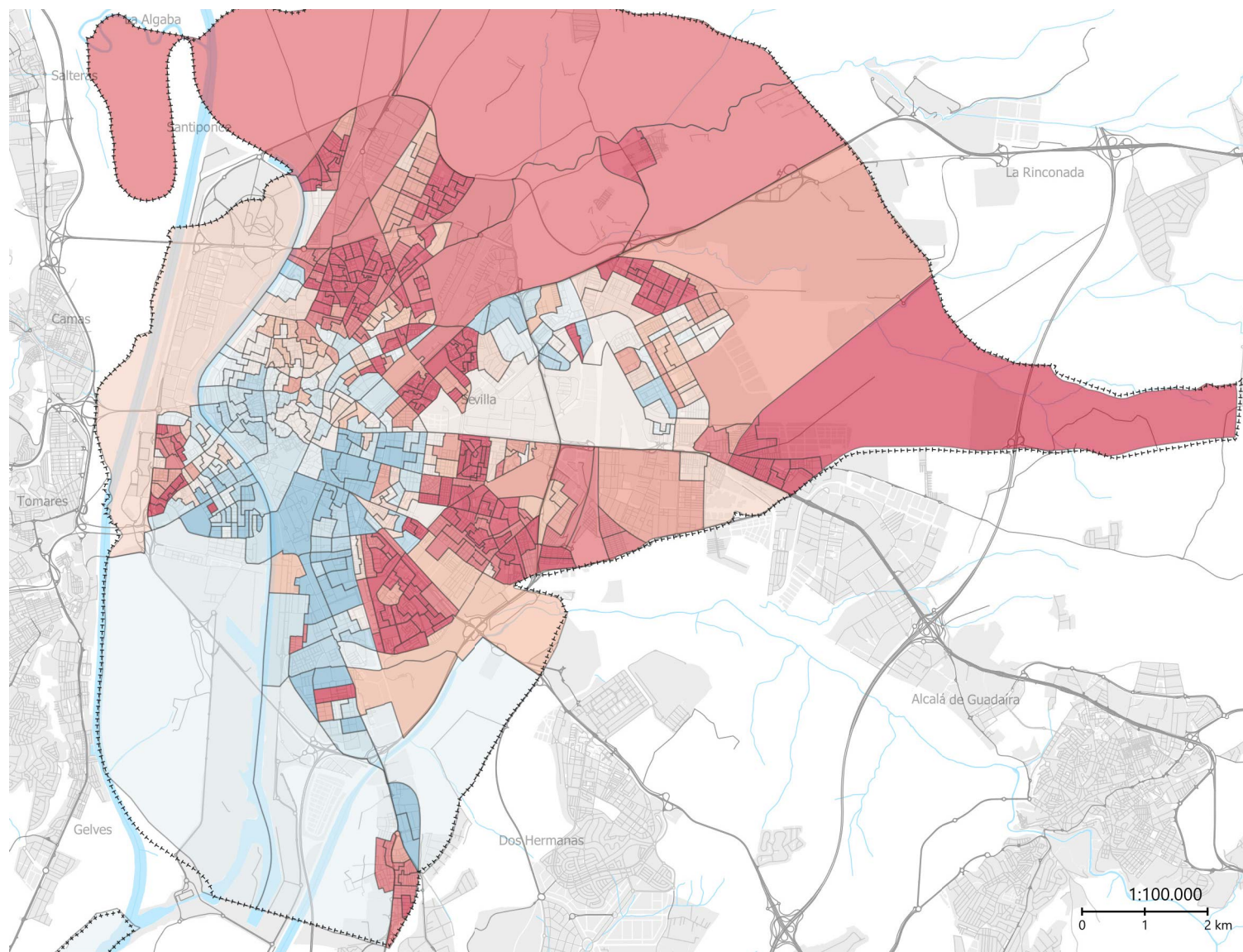
Las zonas de mejor calidad se encuentran a lo largo del río Guadalquivir, en el distrito Nervión y a lo largo de la avenida de la Palmera. Destaca también la división norte-sur en el casco histórico, teniendo el norte peores calidades que la zona sur.

PARQUE RESIDENCIAL

CATEGORÍA DE LA EDIF. (IVIV)

Fuentes y metodología: segmentación por deciles de la categoría edificatoria media en cada SSSC, a partir del Catastro (registro 14 de los archivos CAT), ponderada por la superficie construida de uso residencial (usos 111, 112, 121, 122 y 131). Al uso 111 (EA) se le aplica un factor de 0,95 para evitar su sobrerrepresentación. Solo se analiza el territorio de régimen fiscal común.

Rango	Nº SSSC	Nº hab.	%
D1	172	195.964	28,6
D2	66	84.284	12,3
D3	47	68.960	10,1
D4	35	47.702	7,0
D5	39	53.618	7,8
D6	43	55.270	8,1
D7	33	44.974	6,6
D8	34	44.412	6,5
D9	33	44.197	6,5
D10	30	44.959	6,6
Sin datos			
TOTAL	532	684.340	



Plano 64. Distribución del seccionado censal por la categoría media de la edificación (IVIV) del peor decil (D1) al mejor (D10)

La completa ausencia de secciones censales en las que predomine la edificación residencial construida antes de 1940 da buena cuenta de los procesos de renovación urbana y sustitución edificatoria que han tenido lugar en la ciudad de Sevilla. La gran presencia de secciones censales en las que predomina el rango de 1981 a 2007 en el casco histórico, especialmente en la mitad norte y en Triana, permite localizar las transformaciones urbanas del tejido preexistente en Sevilla.

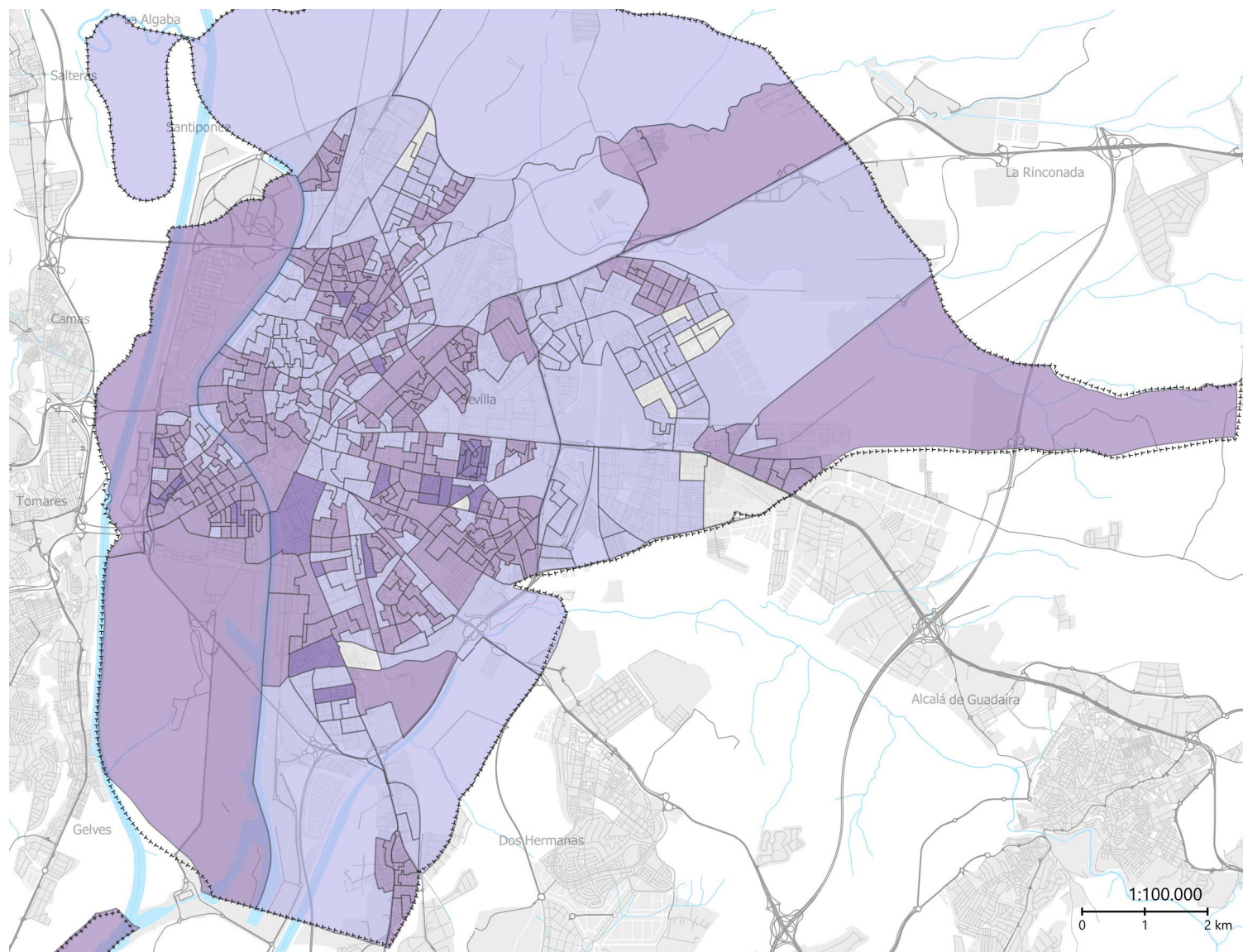
Así, los tejidos más antiguos se encuentran en aquellas zonas de la periferia obrera que fueron edificados en el periodo autárquico al amparo del Instituto Nacional de Vivienda (1941-1960), con barrios completos como Los Pájaros o Ciudad Jardín. En la segunda mitad de la dictadura (1961-1980) se construye gran parte de los tejidos sevillanos, con un 50'2% de la población viviendo en secciones en las que predomina este rango.

PARQUE RESIDENCIAL

ANTIGÜEDAD DE LA EDIFICACIÓN

Fuentes y metodología: rangos de antigüedad predominante en la SSCC a partir del año de antigüedad efectiva de Catastro (registro 14 de los archivos CAT) ponderado por la superficie construida exclusivamente dedicada a viviendas. (usos 111,112,121,122,131) de cada sección. Los rangos se delimitan a partir de la periodización realizada por la ERESEE 2020. Solo se analiza el territorio de régimen fiscal común.

Rango	Nº SSCC	Nº hab.	%
<1940			
1941-1960	36	38.686	5,7
1961-1980	293	343.532	50,2
1981-2007	190	279.353	40,8
>2008	13	22.769	3,3
Sin datos			
TOTAL	532	684.340	



Plano 65. Rangos de antigüedad residencial predominante por superficie construida en cada sección censal

En el caso de la ciudad de Sevilla encontramos que la tipología predominante en el seccionado censal es la vivienda colectiva en edificación abierta (EA), con más de la mitad de la población en esta tipología, presente a lo largo de toda la periferia sevillana. La vivienda colectiva en manzana cerrada (MC) se encuentra en el casco histórico y en Triana, además de algunos tejidos de la periferia.

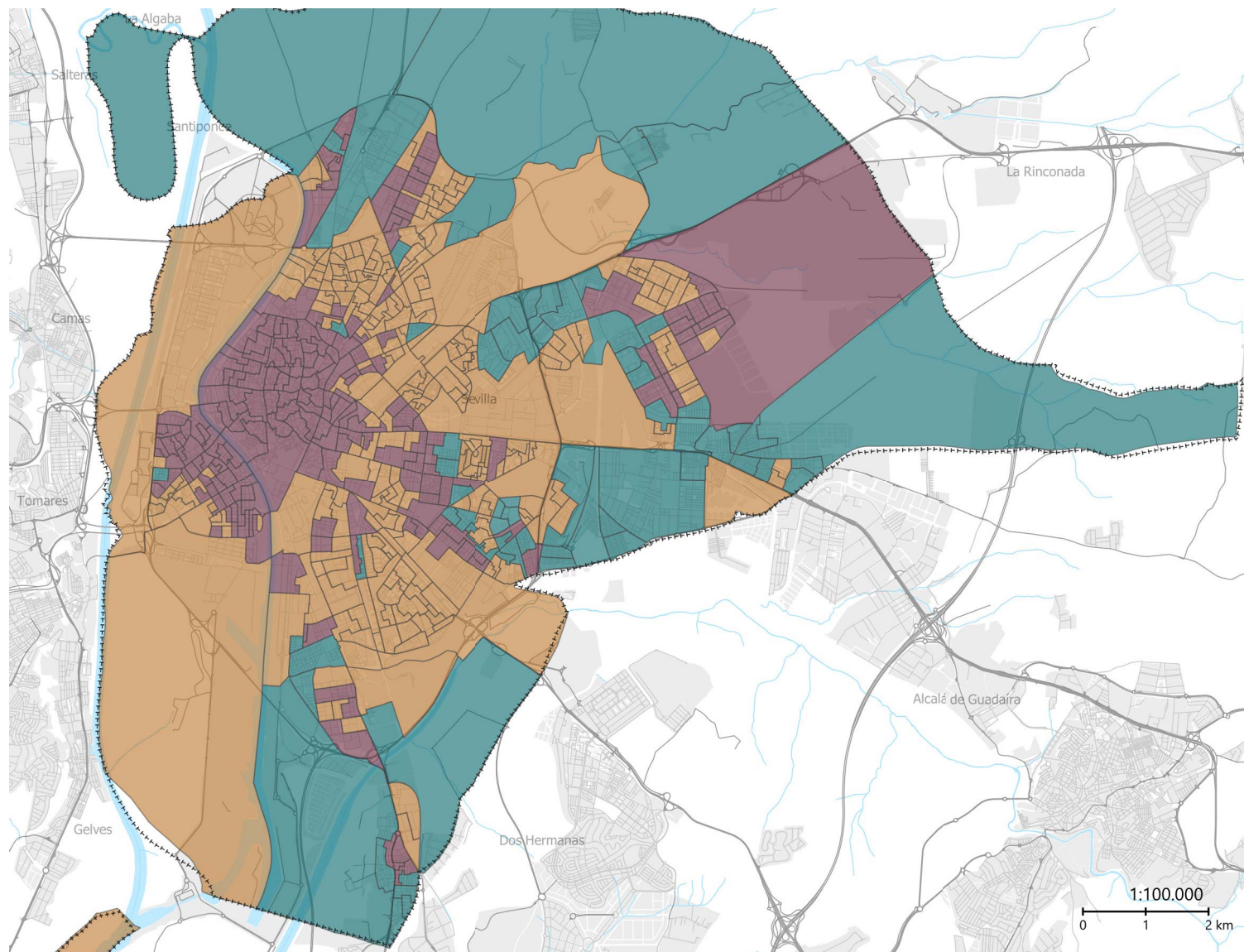
La vivienda unifamiliar (U) tiene una cierta presencia (12'4% de la población), tanto en algunos de los barrios de rentas más altas (como Santa Clara o Heliópolis), pero también en algunos barrios obreros de tipología unifamiliar y en las secciones más rurales del borde del término municipal.

PARQUE RESIDENCIAL

TIPOLOGÍA DE LA EDIFICACIÓN

Fuentes y metodología: tipología predominante en la SSSC a partir del uso, modalidad y clase de Catastro (registro 14 de los archivos CAT) ponderado por la superficie construida exclusivamente dedicada a viviendas (usos 111, 112, 121, 122 y 131). Se establecen tres tipologías: vivienda colectiva en edificación abierta (EA = 111), vivienda colectiva manzana cerrada (MC = 112) y vivienda unifamiliar (U = 121, 122 y 131). Datos disponibles solo para el territorio de régimen fiscal común.

Rango	Nº SSSC	Nº hab.	%
EA	275	350.105	51,2
MC	192	249.192	36,4
U	65	85.043	12,4
Sin datos			
TOTAL	532	684.340	

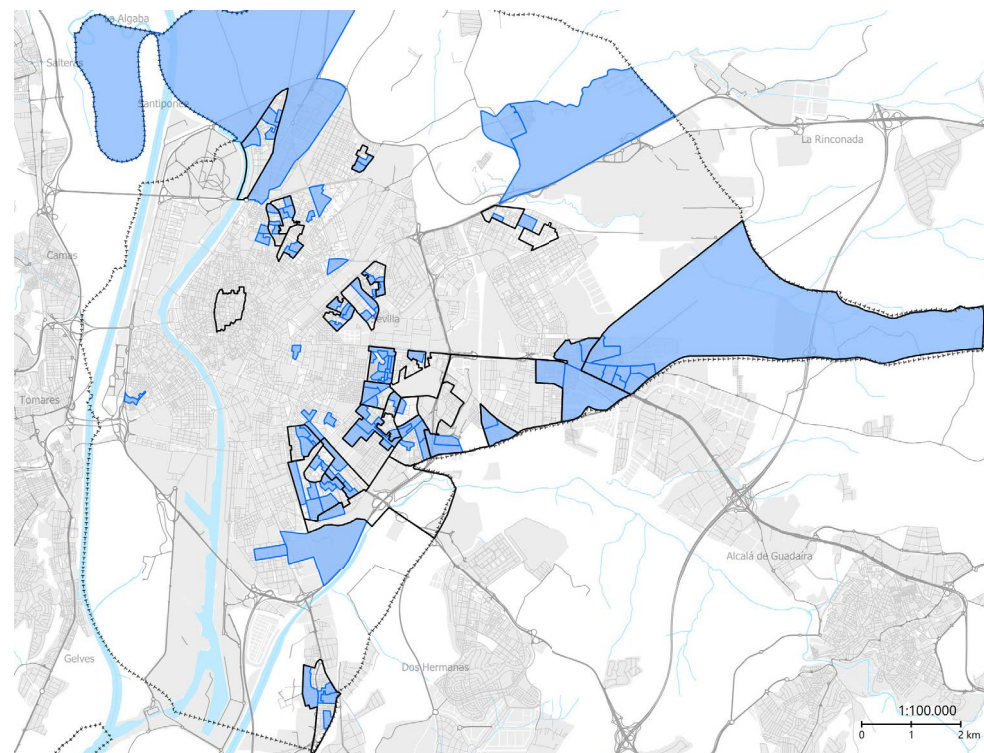


Plano 66. Tipología residencial predominante por superficie construida por sección censal. EA = Edificación abierta, MC = Manzana cerrada, U = Unifamiliar

Sevilla

El patrón espacial de la vulnerabilidad por estudios y/o paro en la ciudad de Sevilla presenta algunas variaciones entre 2011 y 2021. Son los distritos exteriores al casco histórico los que albergan un mayor porcentaje de la vulnerabilidad relacionada con esta dimensión, muy ligado a un tejido homogéneo de población envejecida. Destaca el aumento de secciones censales vulnerables en el distrito Norte, al igual que en Triana.

Se puede observar el aumento vulnerabilidad relacional, especialmente por el indicador de estudios o estudios y renta, en la periferia del municipio extendiéndose por las zonas rurales del límite municipal. Suman un total de 30 los barrios que son vulnerables por la dimensión relacional, de los cuales 5 son solamente por dimensión relacional, los otros 25 son también vulnerables por la dimensión laboral y/o habitacional.



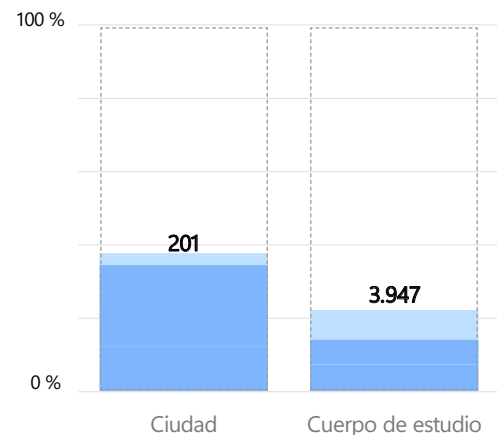
Plano 67. SSCC vulnerables por estudios en el Catálogo de 2011. En negro, Barrios Vulnerables 2011

VULNERABILIDAD URBANA

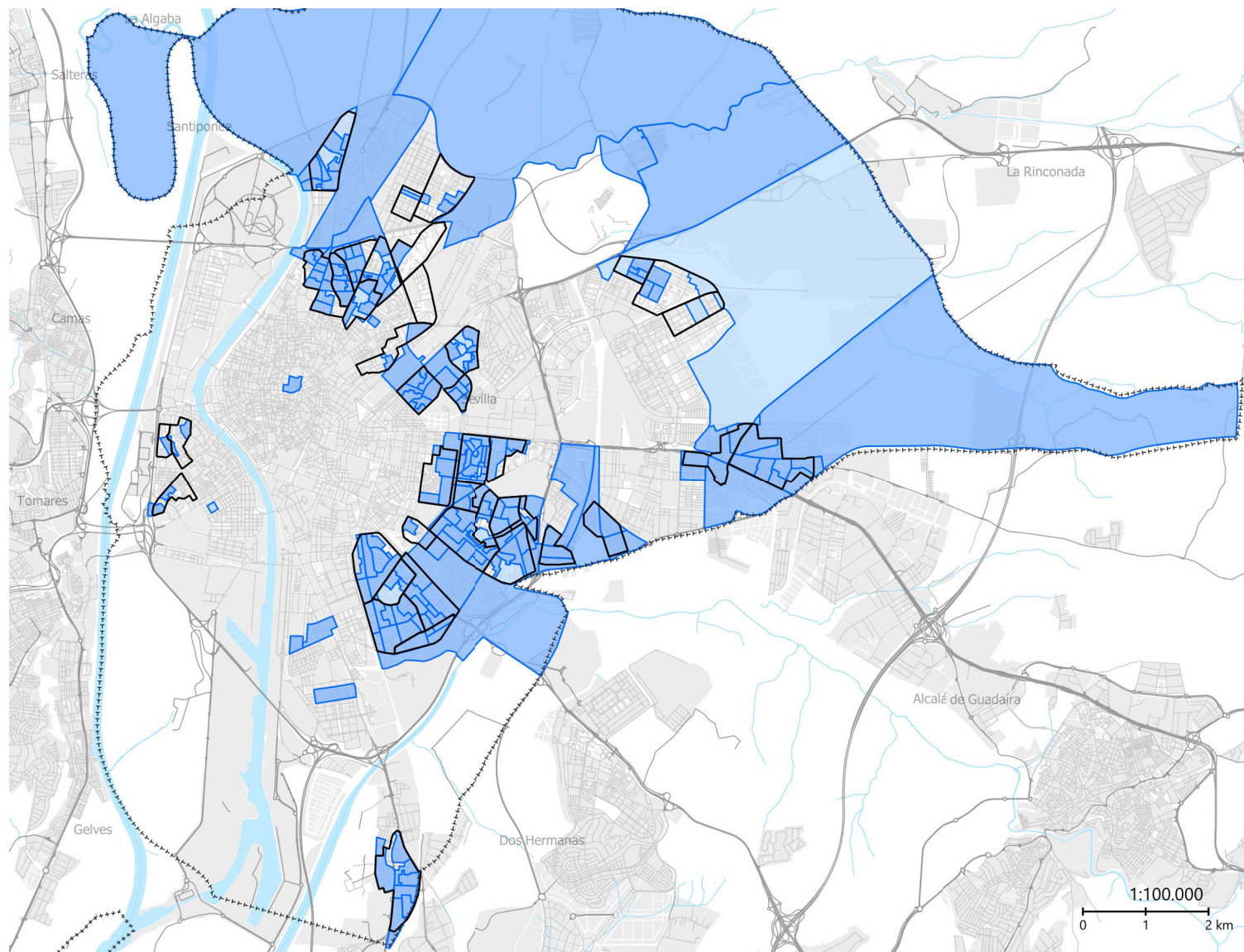
DIMENSIÓN RELACIONAL

Fuentes y metodología: SSCC con valores del IEST (porcentaje de población analfabeta o sin estudios mayor de 16 años, según el Censo de Población 2021 del INE) y/o del IREN (porcentaje de población con ingresos por unidad de consumo por debajo del 60% de la mediana, según el Atlas de Distribución de Rentas del INE para 2021) superiores a los valores de referencia fijados para el cuerpo de estudio: IEST = 6,71% e IREN = 30,42%.

Nº SSCC en la ciudad y cuerpo de estudio



- SSCC vulnerables por IEST o IEST+IREN
- SSCC vulnerables por IREN
- BBVV 2021

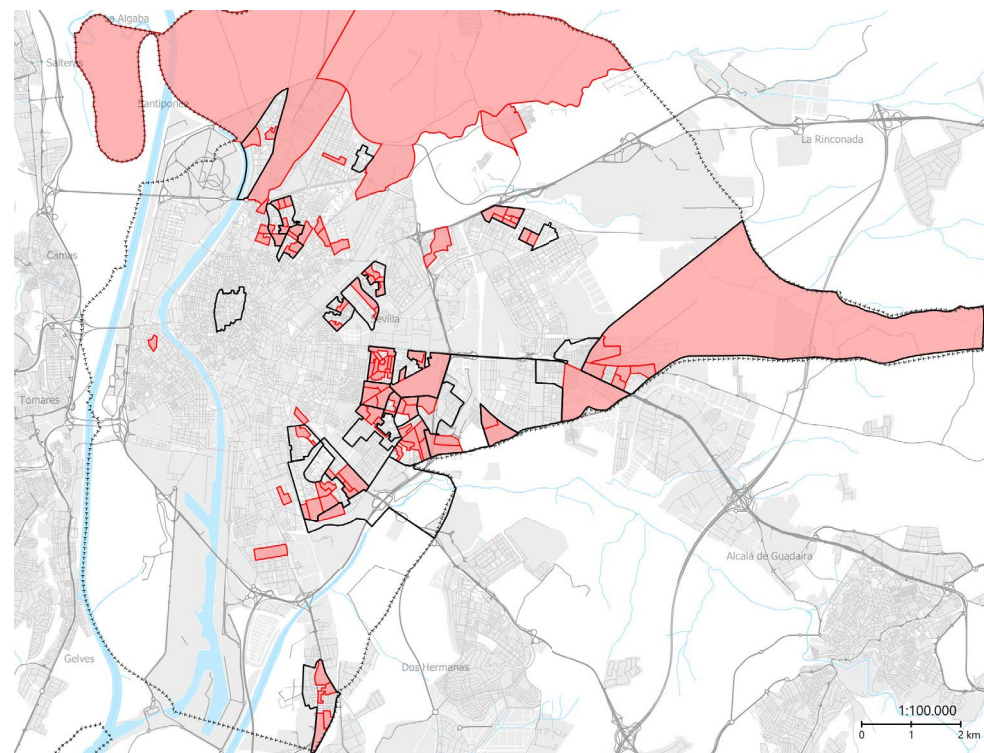


Plano 68. Secciones censales vulnerables por estudios, renta o ambas según Censo 2021./ BBVV 2021: Barrios Vulnerables 2021

Sevilla

El patrón espacial de la vulnerabilidad por paro en Sevilla no presenta muchos cambios entre 2011 y 2021. Llama la atención el aumento del desempleo en el distrito Norte y en el distrito Sur. Se observa una mayor concentración de secciones censales vulnerables en 2021 que en 2011, donde había una mayor dispersión de estas.

Las zonas afectadas por este indicador guardan bastante relación con las afectadas por la dimensión relacional, formando un arco norte-sureste. En comparación con el resto de las dimensiones, el paro es el indicador que menos ha aumentado de 2011 a 2021 con 75 nuevas secciones censales vulnerables por dimensión laboral y un aumento de 92.000 habitantes.



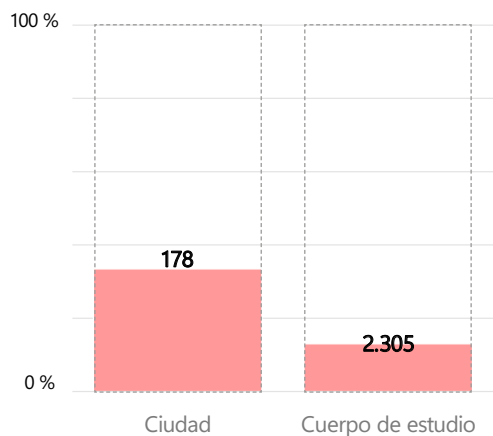
Plano 69. SSCC vulnerables por paro en el Catálogo de 2011. En negro, Barrios Vulnerables 2011

VULNERABILIDAD URBANA

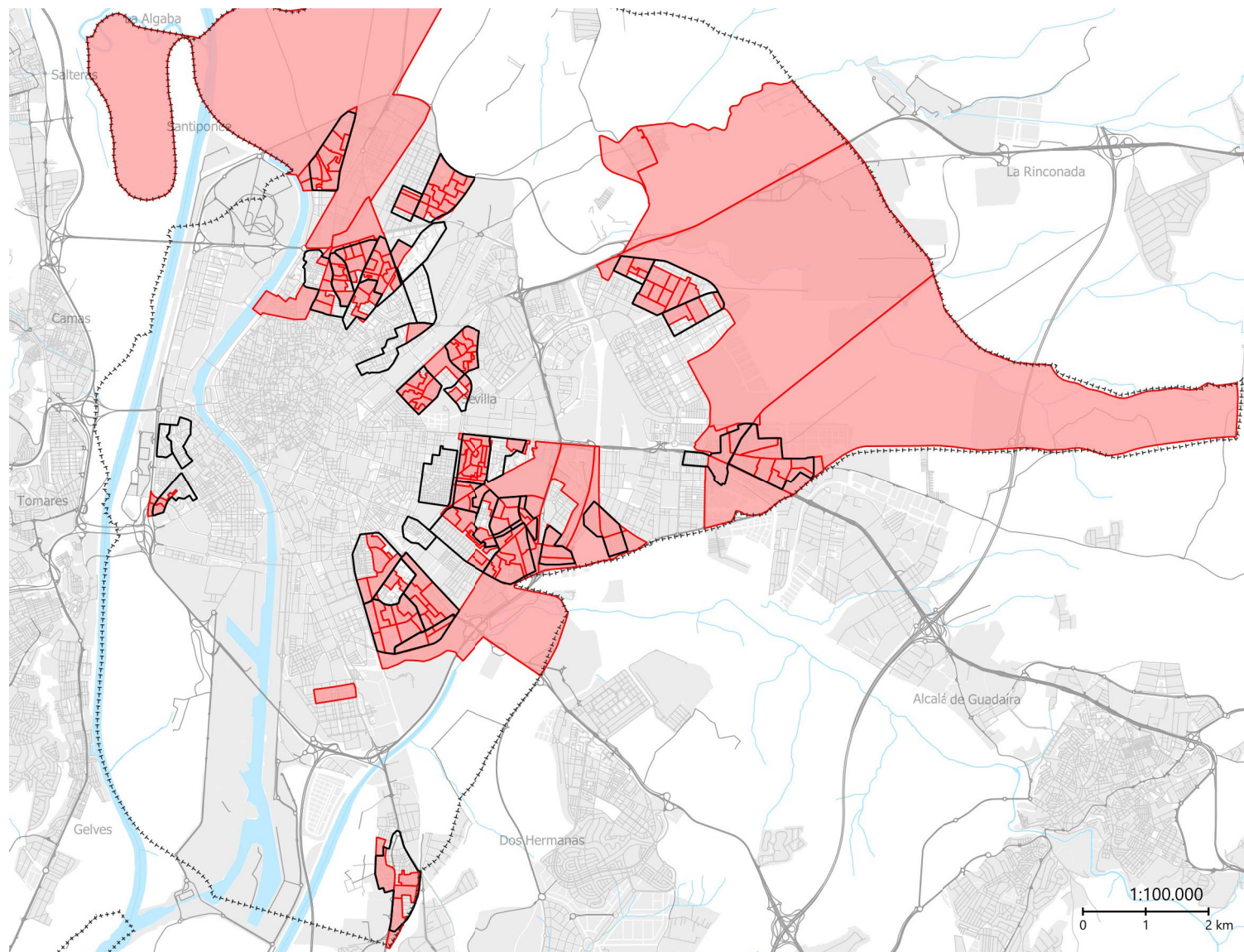
DIMENSIÓN LABORAL

Fuentes y metodología: SSCC con valores del IPAR (porcentaje de población parada sobre la población activa para mayores de 16 años, según el Censo de Población 2021 del INE) superiores a los valores de referencia fijados para el cuerpo de estudio: IPAR = 26,86%.

Nº SSCC en la ciudad y cuerpo de estudio



■ SSCC vulnerables por IPAR
 BBVV 2021

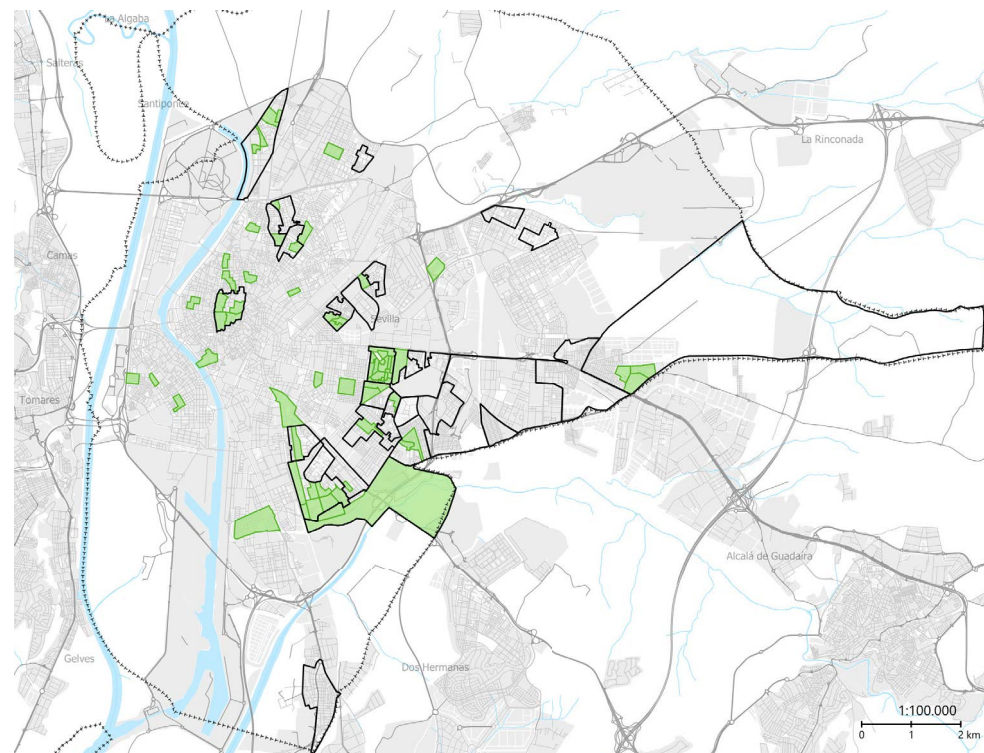


Plano 70. Secciones censales vulnerables por paro según Censo 2021./ BBVV 2021: Barrios Vulnerables 2021

El patrón espacial de la vulnerabilidad por vivienda en la ciudad de Sevilla presenta algunas variaciones destacables entre 2011 y 2021, con un empeoramiento de la situación, motivada, en gran medida, por los cambios metodológicos experimentados por el indicador.

En 2011 la vulnerabilidad habitacional se concentraba principalmente en el distrito del Casco Antiguo, en la zona sureste del municipio en los distritos Sur y Palmera-Bellavista, además de secciones censales vulnerables dispersas por el norte del municipio. En cambio, en 2021 han desaparecido las secciones censales vulnerables del Casco Antiguo y han aparecido un gran número de estas en los distritos Norte y Este-Alcosa-Torreblanca al noreste del municipio, y al igual que en las dimensiones relacional y laboral, aparecen como vulnerables las secciones censales de las zonas rurales de la periferia norte y este.

Cabe destacar el aumento de 142 secciones censales en una década, con un total de 30 barrios vulnerables por esta dimensión.



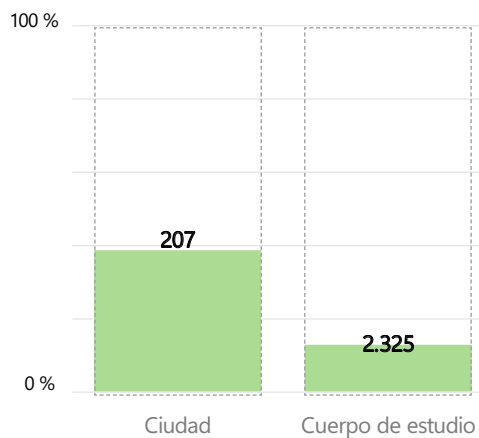
Plano 71. SSCV vulnerables por vivienda en el Catálogo de 2011. En negro, Barrios Vulnerables 2011

VULNERABILIDAD URBANA

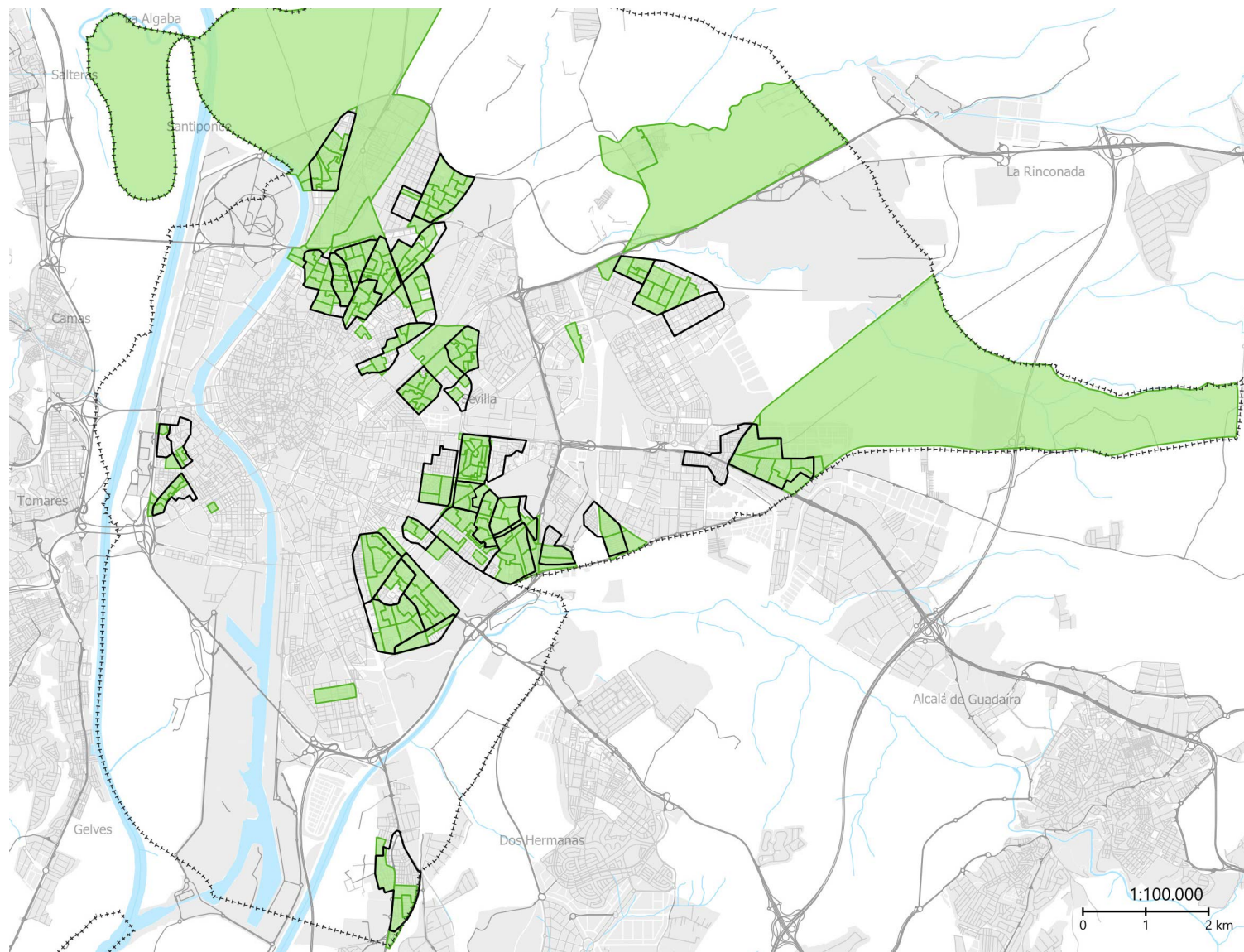
DIMENSIÓN RESIDENCIAL

Fuentes y metodología: SSCC con valores del IVIV (categoría media ponderada por superficie residencial construida en cada sección censal, según Catastro, excluyendo las SSCC con promedio de renta en los cuatro deciles más altos) superiores a los valores de referencia fijados para el cuerpo de estudio: IVIV= 5,34, en una escala del 1 al 9.

Nº SSCC en la ciudad y cuerpo de estudio



■ SSCC vulnerables por IVIV
 BBVV 2021



Plano 72. Secciones censales vulnerables por vivienda según Censo 2021./ BBVV 2021: Barrios Vulnerables 2021

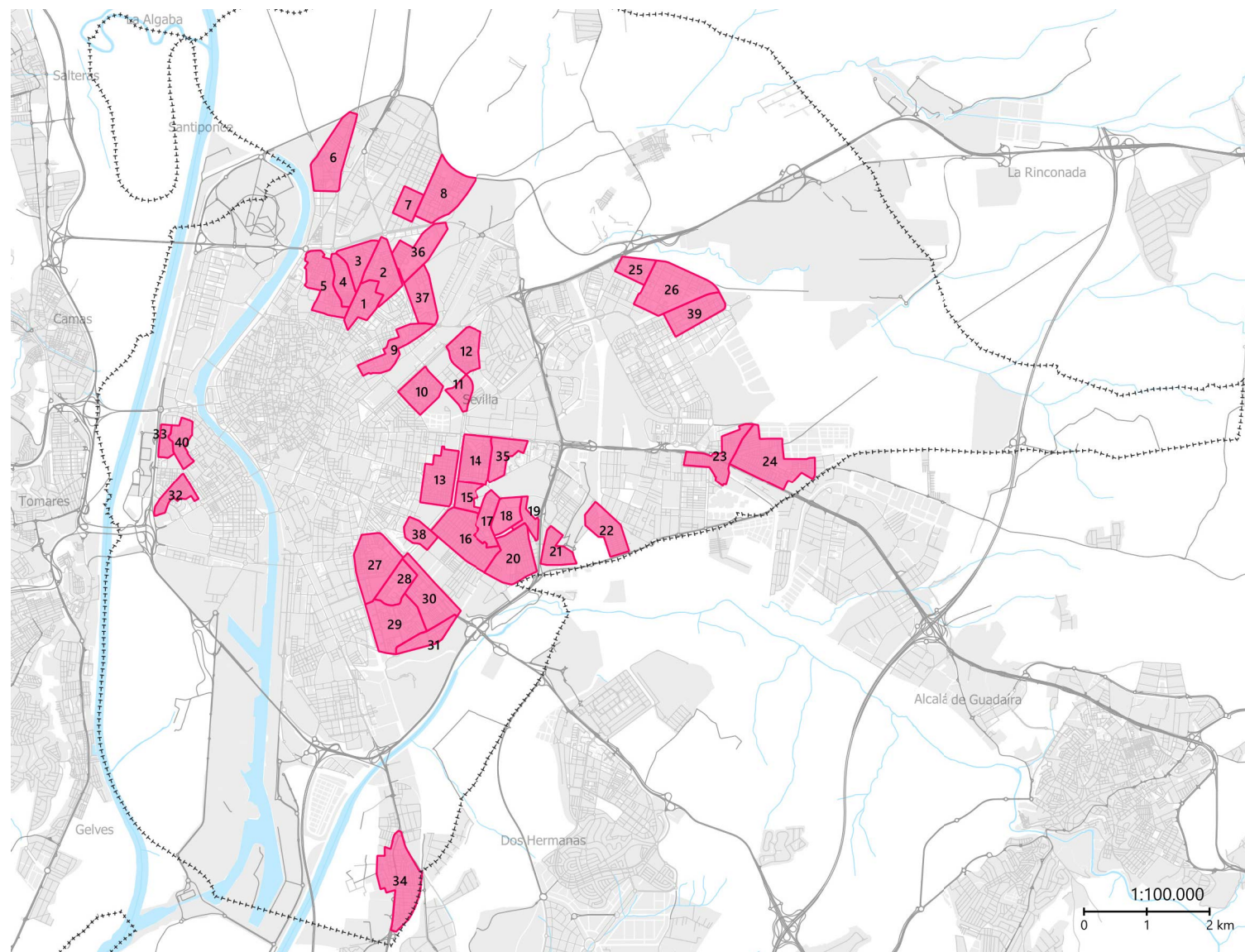
Nº	Código BV	Denominación BV	Población	Nº SSCC	IEST 21	IREN 21	IPAR 21	IVIV 21	Tipo vulnerabilidad	Clasificación	Grupo	Forma de crecimiento
1	41091003	Begoña-Pío XII	6.468	5	8,33%	39,67%	30,41%	6,28	EST REN PAR VIV	SOC+RES	VS	Promoción 1960-1975
2	41091004	Villegas	12.096	10	8,02%	34,42%	30,39%	5,65	EST REN PAR VIV	SOC+RES	VM	Promoción 1960-1975
3	41091005	Polígono Norte	10.178	8	10,00%	43,40%	37,55%	6,18	EST REN PAR VIV	SOC+RES	VS	Promoción 1960-1975
4	41091006	El Rocío	7.728	6	8,51%	43,89%	31,23%	5,86	EST REN PAR VIV	SOC+RES	VS	Promoción 1960-1975
5	41091007(M)	Las Avenidas-El Carmen	13.049	13	7,99%	34,98%	26,11%	5,67	EST REN VIV	SOC+RES	VS	Promoción 1960-1975
6	41091008	San Jerónimo	11.388	9	7,57%	34,80%	32,05%	5,62	EST REN PAR VIV	SOC+RES	VM	Periferia mixta
7	41091009	Pino Montano Oeste	5.507	4	4,66%	22,95%	27,30%	5,12	PAR	SOC	VM	Promoción pública 1975-1990
8	41091010	Pino Montano Este	14.076	11	5,25%	25,82%	28,32%	5,89	PAR VIV	SOC+RES	VS	Promoción 1960-1975
9	41091011	San Carlos-Tartessos	9.745	9	5,78%	18,88%	24,01%	5,38	VIV	RES	VL	Promoción 1960-1975
10	41091012	San Pablo A y B	9.361	8	8,54%	32,75%	31,84%	6,10	EST REN PAR VIV	SOC+RES	VS	Promoción 1960-1975
11	41091013	San Pablo C	3.715	4	9,33%	31,03%	33,27%	5,26	EST REN PAR	SOC	VM	Promoción 1960-1975
12	41091014	San Pablo D y E	7.106	8	7,16%	33,93%	34,08%	6,19	EST REN PAR VIV	SOC+RES	VS	Promoción 1960-1975
13	41091015(M)	Ciudad Jardín-Sur de Nervión	5.959	6	7,34%	20,35%	20,29%	5,21	EST	SOC	VM	Media mixta
14	41091016	Los Pájaros	14.259	14	12,90%	49,86%	48,20%	6,53	EST REN PAR VIV	SOC+RES	VC	Promoción 1960-1975
15	41091017	Amate	4.388	4	10,07%	50,09%	42,77%	5,70	EST REN PAR VIV	SOC+RES	VS	Periferia mixta
16	41091018	El Cerro	10.692	10	10,19%	29,58%	28,39%	5,40	EST PAR VIV	SOC+RES	VM	Parcelación periférica
17	41091019	Rochelambert	7.409	6	7,43%	31,47%	26,95%	5,69	EST REN PAR VIV	SOC+RES	VS	Promoción 1960-1975
18	41091020	Juan XXIII Oeste	3.493	4	9,24%	35,17%	34,97%	6,49	EST REN PAR VIV	SOC+RES	VS	Promoción 1960-1975
19	41091021	Juan XXIII Este	5.569	4	7,13%	26,75%	29,58%	5,33	EST PAR	SOC	VM	Promoción privada 1975-1990
20	41091022	Su Eminencia	12.964	9	12,17%	44,82%	36,82%	5,55	EST REN PAR VIV	SOC+RES	VS	Parcelación periférica
21	41091023	Padre Pío	4.102	3	11,61%	38,66%	35,86%	5,50	EST REN PAR VIV	SOC+RES	VS	Parcelación periférica
22	41091024	El Palmete	4.657	3	9,48%	46,78%	40,76%	5,44	EST REN PAR VIV	SOC+RES	VM	Parcelación periférica
23	41091025	Torreblanca Oeste	6.334	4	11,23%	34,48%	29,72%	4,89	EST REN PAR	SOC	VS	Parcelación periférica
24	41091026	Torreblanca Este	12.190	8	12,87%	50,75%	51,47%	6,07	EST REN PAR VIV	SOC+RES	VC	Parcelación periférica
25	41091027	Alcosa Oeste	5.134	5	8,62%	32,04%	31,85%	6,65	EST REN PAR VIV	SOC+RES	VC	Promoción 1960-1975
26	41091028	Alcosa Este	13.669	10	5,66%	25,20%	26,11%	6,21	VIV	RES	VL	Promoción privada 1975-1990
27	41091029	Tiro de Línea	7.071	6	6,84%	26,16%	26,00%	5,33	EST	SOC	VM	Periferia mixta
28	41091030	La Oliva	5.352	4	7,83%	28,85%	27,10%	5,70	EST PAR VIV	SOC+RES	VS	Promoción 1960-1975
29	41091031	Murillo-Antonio Machado	11.463	9	12,98%	54,14%	55,06%	6,11	EST REN PAR VIV	SOC+RES	VC	Promoción pública 1975-1990
30	41091032	Las Letanías-Paz y Amistad	6.580	5	11,38%	38,39%	43,65%	6,07	EST REN PAR VIV	SOC+RES	VC	Promoción 1960-1975
31	41091033	Las Vegas	4.794	3	13,13%	54,64%	56,26%	5,66	EST REN PAR VIV	SOC+RES	VC	Promoción pública 1975-1990
32	41091034	El Tardón-El Carmen	6.066	6	6,08%	26,53%	25,83%	6,16	VIV	RES	VL	Promoción pública 1940-1960
33	41091035	Triana Oeste I	3.862	3	4,19%	15,57%	19,10%	5,47	VIV	RES	VL	Periferia mixta
34	41091036(M)	Bellavista	10.588	8	9,51%	28,76%	27,08%	5,29	EST PAR	SOC	VM	Parcelación periférica
35	4109102(M)	Santa Aurelia	5.619	4	7,63%	27,13%	25,65%	4,84	EST	SOC	VM	Periferia mixta
36	410910001	San Diego-Los Carteros	10.890	8	4,43%	18,93%	24,90%	5,39	VIV	RES	VL	Periferia mixta
37	410910002	Los Arcos-Las Naciones	6.113	4	3,76%	15,93%	22,46%	5,40	VIV	RES	VL	Promoción privada 1975-1990
38	410910003	El Juncal-Hispalis	3.836	4	7,06%	21,89%	19,83%	5,08	EST	SOC	VM	Promoción 1960-1975
39	410910004	Sevilla Este	8.003	5	2,66%	29,09%	27,46%	4,79	PAR	SOC	VM	Promoción privada 1975-1990
40	410910005	Triana Oeste II	6.065	6	6,10%	18,00%	19,65%	5,38	VIV	RES	VL	Promoción 1960-1975

Leyenda | Código BV: identificación del Barrio Vulnerable. (M): modificación del perímetro, (U): unión de barrios preexistentes, (1, 2...): división de barrio preexistente. **Población:** según el censo de 2021. / **N.º SSCC:** Número de secciones censales pertenecientes al Área Estadística Vulnerable (AEV). / **IEST 21 / IREN 21 / IPAR 21 / IVIV 21:** Valores de los indicadores de Estudios, Renta, paro y vivienda, respectivamente, correspondientes a los Barrios Vulnerables delimitados / Resaltados en rojo los valores que superan el Valor de Referencia para cada Indicador de Vulnerabilidad. / **Tipo de vulnerabilidad:** EST: Estudios, REN: Renta, PAR: Paro, VIV: Vivienda. / **Dimensiones de la vulnerabilidad:** SOC: Social, RES: Residencial. / **Clasificación por grado de vulnerabilidad:** VL: Leve, VM: Media, VS: Severa y VC: Crítica. / **Forma de crecimiento:** Tipologías del tejido urbano según origen histórico y tipo de promoción.

BARRIOS VULNERABLES

IDENTIFICACIÓN

Fuentes y metodología: identificación de los Barrios Vulnerables delimitados para el año 2021 a partir de datos del Censo de Población y Viviendas 2021, el Atlas de Distribución de Renta de los Hogares 2021 y la Dirección General de Catastro. La numeración permite consultar los datos para cada barrio en la tabla adjunta.



Plano 73. Barrios Vulnerables delimitados en el Catálogo de 2021, numerados para su consulta en la tabla adjunta

	BBVV 2001		BBVV 2011		BBVV 2021	
	Núm.	Pob.	Núm.	Pob.	Núm.	Pob.
Total BBVV	36	315.132	27	183.675	40	317.538
Pob. total del municipio		684.633		698.042		684.340
% Pob. en BBVV		46,03%		26,31%		46,40%
Formas de crecimiento						
Casco histórico	1	14.440	1	7.050		
Ensanche						
Parcelación periférica	8	64.061	7	59.140	7	61.527
Ciudad jardín						
Promoción pública 1940-1960	1	7.092			1	6.066
Promoción 1960-1975	16	152.032	12	74.065	18	145.650
Promoción pública 1975-1990	3	22.493	2	11.520	3	21.764
Promoción privada 1975-1990	2	18.882	1	4.755	4	33.354
Pueblo anexionado						
Media mixta	1	5.715			1	5.959
Periferia mixta	4	30.417	4	27.145	6	43.218
Promoción social 2000						
Dimensiones de vulnerabilidad						
Relacional	15	129.969	17	117.130	30	233.542
Laboral	36	315.132	19	135.195	28	225.594
Habitacional	4	37.021	8	66.445	30	255.337
Categorías de vulnerabilidad						
Residencial			2	14.840	7	56.410
Social	32	278.111	19	117.230	10	62.201
Social + residencial	4	37.021	6	51.605	23	198.927
Clasificación de vulnerabilidad						
Leve	8	76.533	4	25.910	7	56.410
Media	21	164.208	18	110.630	13	94.700
Severa	6	70.444	3	32.035	14	112.008
Crítica	1	3.947	2	15.100	6	54.420

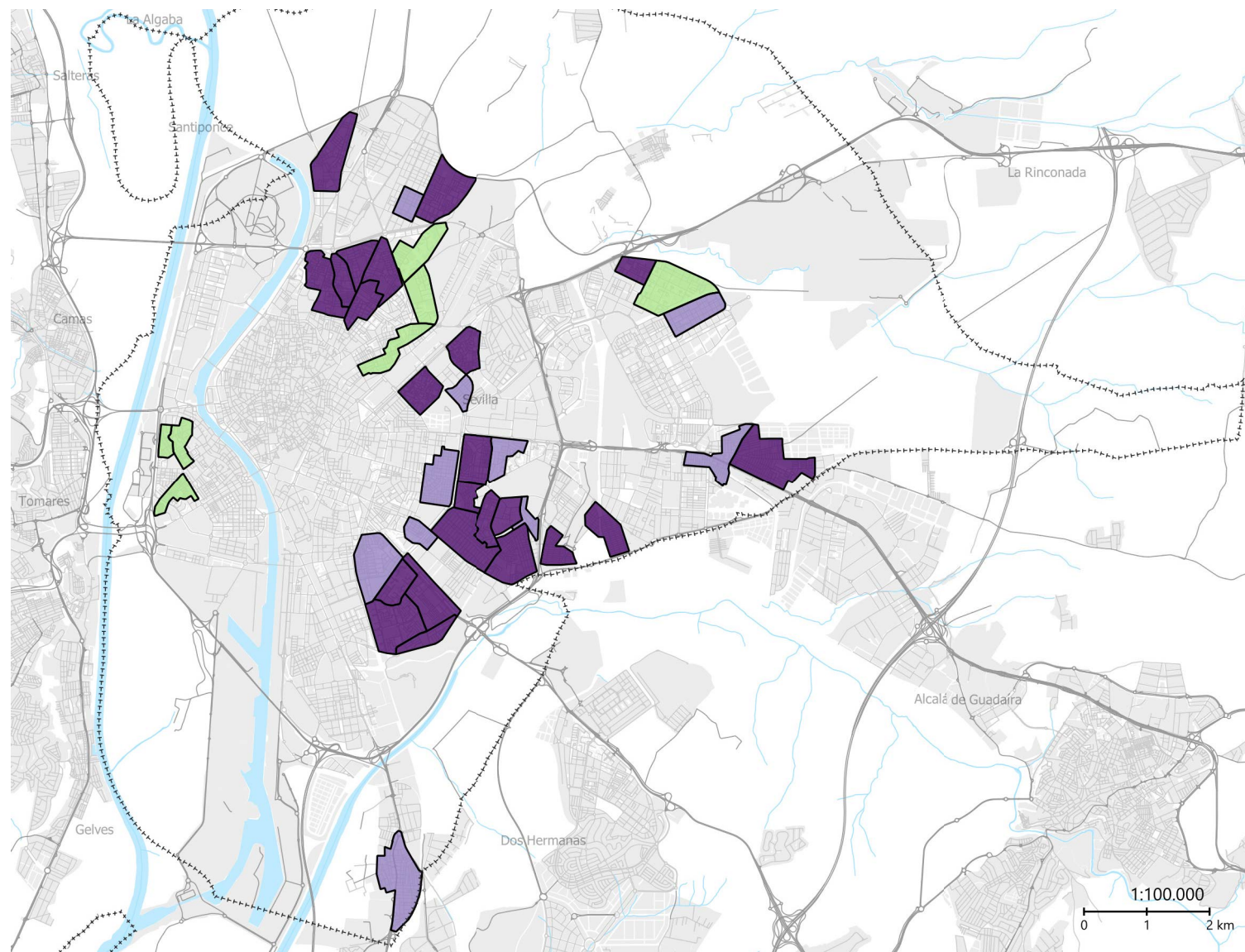
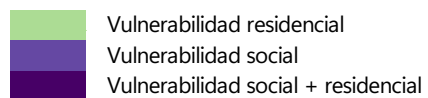
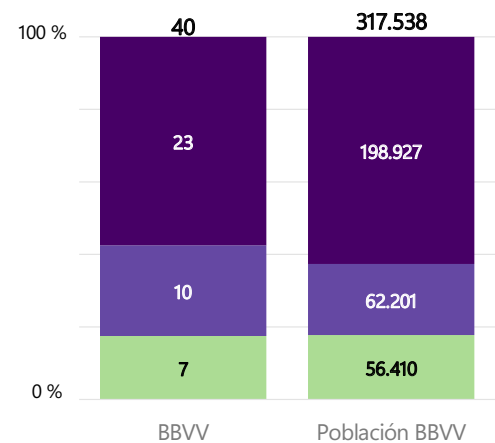
Figura 36. Recuento de Barrios Vulnerables en los Catálogos de 2001, 2011 y 2021

BARRIOS VULNERABLES

DIMENSIONES DE LA VULN.

Fuentes y metodología: Barrios Vulnerables por dimensiones de la vulnerabilidad. La vulnerabilidad social comprende la dimensión laboral (IPAR) y la dimensión relacional (IEST/IREN), mientras que la vulnerabilidad residencial comprende la dimensión habitacional (IVIV).

Nº BBVV y población por dimension



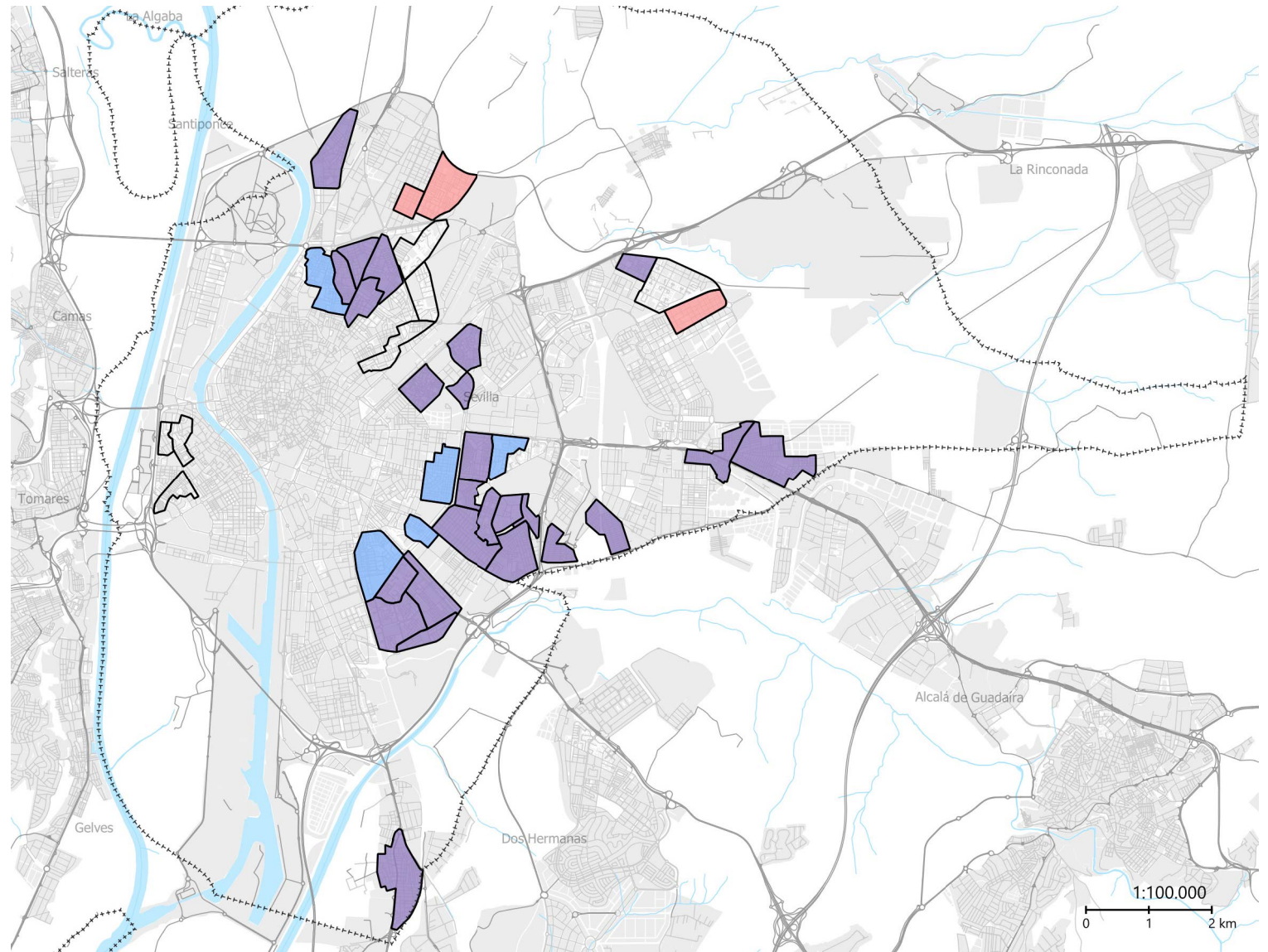
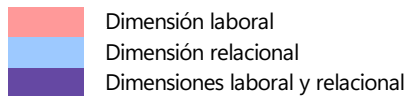
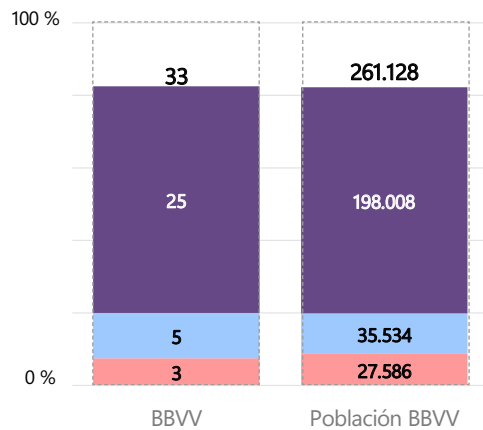
Plano 74. Barrios Vulnerables por dimensiones de la vulnerabilidad: vulnerabilidad residencial, vulnerabilidad sociales y ambas dimensiones

BARRIOS VULNERABLES

VULNERABILIDAD SOCIAL

Fuentes y metodología: BBVV delimitados con vulnerabilidad social, en su dimensión laboral (IPAR > 26,86%, % de población parada sobre la población activa para mayores de 16 años), en su dimensión relacional (IEST > 6,71%, % de población analfabeta o sin estudios mayor de 16 años; y/o IREN > 30,42%, % de población con ingresos por unidad de consumo por debajo del 60% de la mediana) o en ambas.

Nº BBVV y población con vuln. social



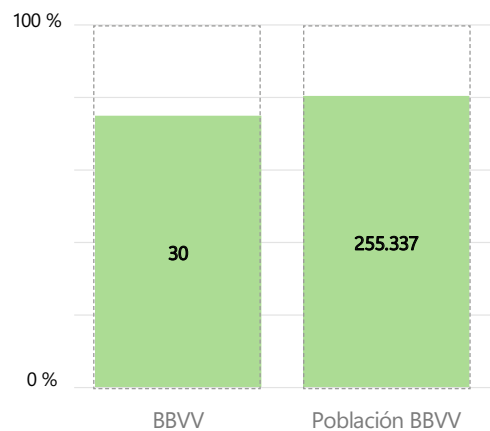
Plano 75. Barrios Vulnerables por dimensiones de la vulnerabilidad social: dimensión laboral, dimensión relacional y ambas

BARRIOS VULNERABLES

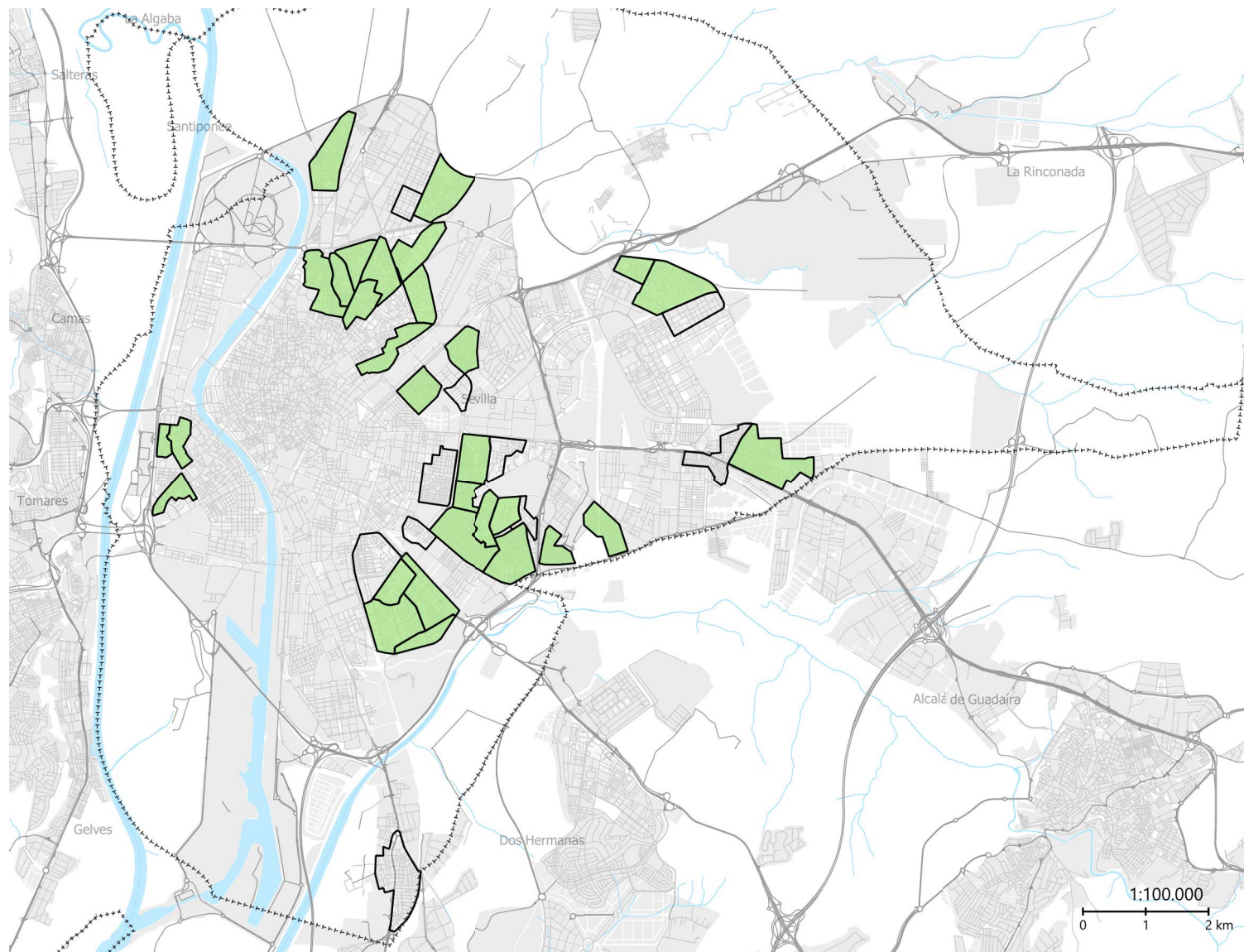
VULNERABILIDAD RESIDENCIAL

Fuentes y metodología: BBVV delimitados con vulnerabilidad residencial (IVIV > 5,34, categoría media ponderada por superficie residencial construida en cada sección censal, según Catastro, excluyendo las SSCC con promedio de renta en los cuatro deciles más altos. Valores en una escala del 1 al 9 (datos sólo del territorio fiscal común).

Nº BBVV y población en vuln. residencial



 Dimensión residencial



Plano 76. Barrios Vulnerables con vulnerabilidad residencial

En 2001, eran 36 los Barrios Vulnerables catalogados en Sevilla y su población en conjunto suponía el 46,03% de la municipal. En 2011, fueron 27 Barrios Vulnerables, lo que reducía la población afectada hasta el 26,31%. En 2021, el número de Barrios Vulnerables se incrementaría hasta los 40, albergando el 46,40% de la población de la ciudad.

En resumen, en 2011 se puede hablar de mejoría relativa en el municipio de Sevilla, aunque teniendo en cuenta que gran parte de ella se debe a la extensión de malas cifras de paro en todo el Estado y no a una mejoría propia en términos absolutos. En 2021, la vulnerabilidad volvió a niveles de 2001 e incluso los superó, reapareciendo Barrios Vulnerables que desaparecieron en 2011 y apareciendo 5 nuevos.

Respecto a los cambios en el patrón espacial de la vulnerabilidad en Sevilla, se ha observado un desplazamiento e incremento de la vulnerabilidad hacia la periferia unido a la desaparición de todos los Barrios Vulnerables del casco histórico (distrito de Casco Antiguo).

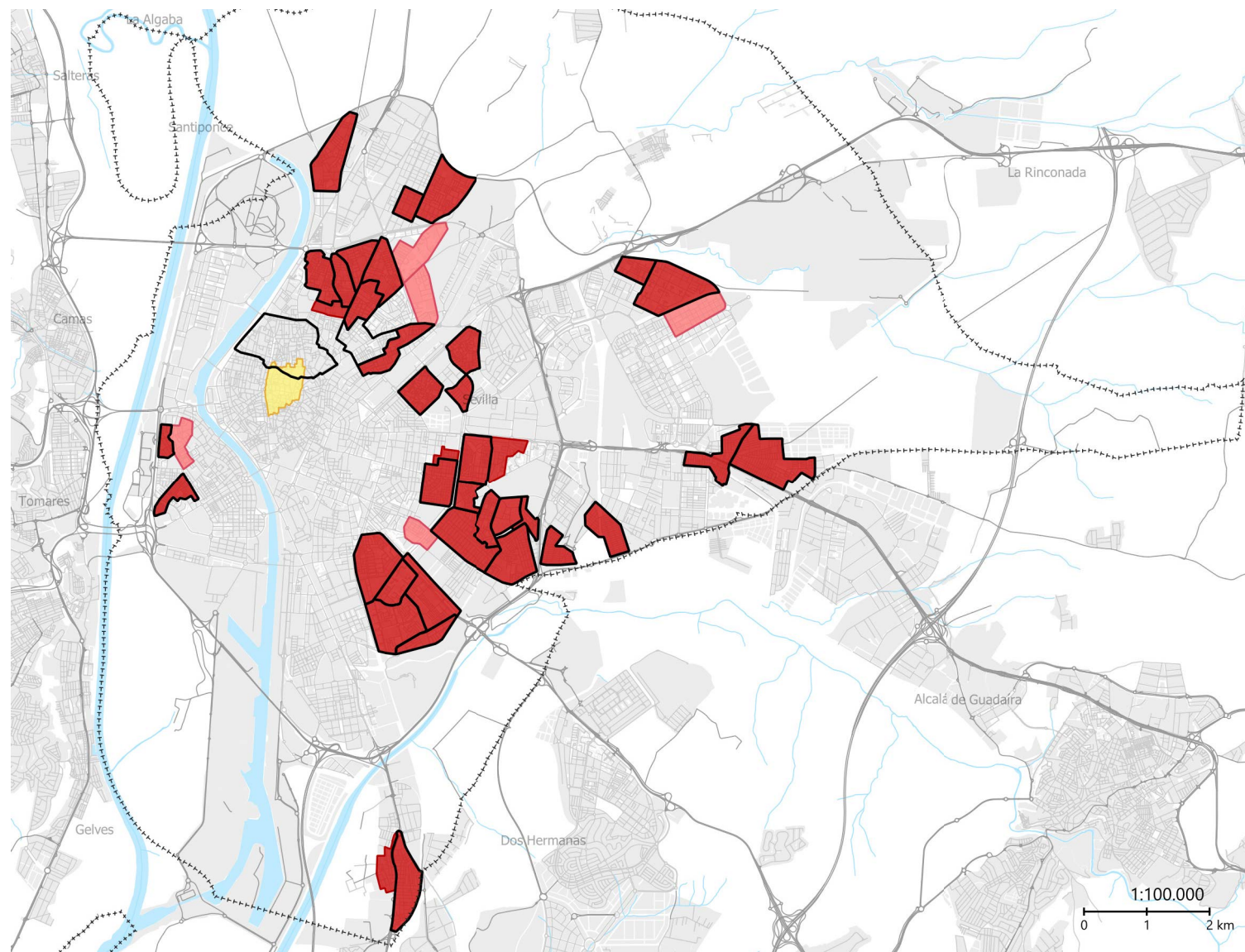
BARRIOS VULNERABLES

EVOLUCIÓN HISTÓRICA

Fuentes y metodología: evolución de los Barrios Vulnerables en los Catálogos de 2001, 2011 y 2021, en función del mantenimiento, desaparición o reaparición de los Barrios Vulnerables en la ciudad.

Catálogos de Barrios Vulnerables						
	2001	2011	2021			
21				5	5	Nuevos
11-21				1		
01-11-21				25	35	Se mantienen
01-21				9		
11				1		Desaparecidos
01-11				0	3	
01				2		
	36	27	40			

- Barrios Nuevos en 2021
- Barrios de 2021 coincidentes con anteriores
- Barrios de 2011
- Barrios de 2001



Plano 77. Evolución de los Barrios Vulnerables en los Catálogos de 2001, 2011 y 2021

En 2021, 33 de los 40 Barrios Vulnerables lo son por los indicadores de estudios, renta y paro. Supone un importante incremento con respecto al Catálogo anterior, el de 2011, que presentaba 25 barrios con una vulnerabilidad social; aunque representa una disminución respecto a los 36 Barrios Vulnerables delimitados en 2001 por esta misma categoría. De ellos, 25 pueden considerarse con vulnerabilidad media, 3 con severa y 5 con crítica. Estos últimos casos, con vulnerabilidad crítica, son Los Pájaros, Torreblanca Este, Murillo-Antonio Machado, Las Letanías-Paz y Amistad y Las Vegas. El indicador de vivienda introduce otros 7 barrios con vulnerabilidad leve, además de aumentar el nivel de vulnerabilidad de 11 barrios con vulnerabilidad media a severa y 1 con media a crítica. Este último caso, con vulnerabilidad crítica, es el barrio de Alcosa Oeste.

		IPAR				
		0	A	B	C	
		0-MN	MN-VR	VR-2,5MN	>2,5MN	
IEST y/o IREN	0	0-MN	NV	NV	VL	VS
	A	MN-VR	NV	NV	VM	VS
	B	VR-2,5MN	VL	VM	VM	VS
	C	>2,5MN	VS	VS	VS	VC

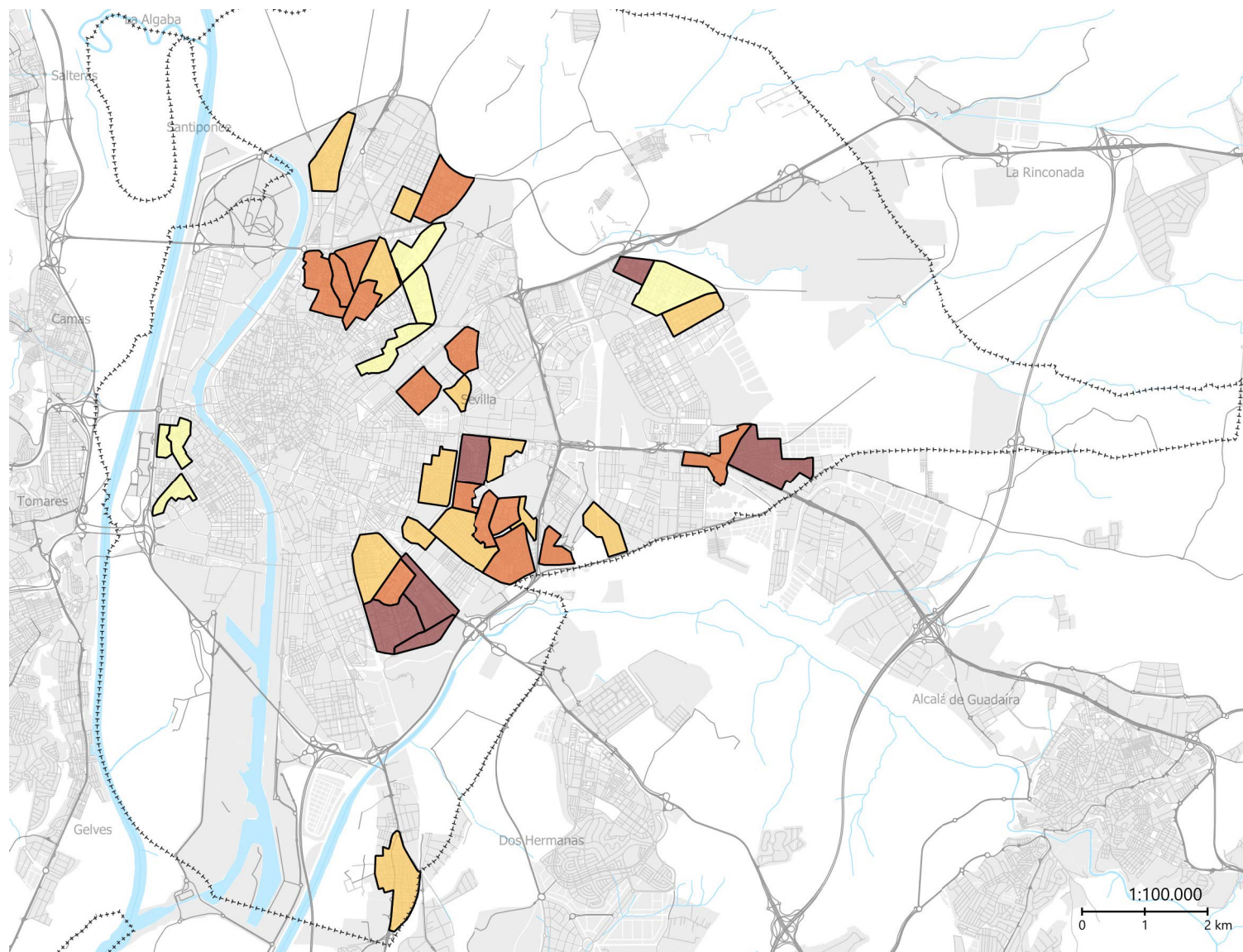
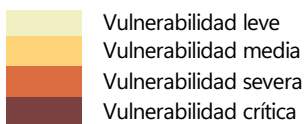
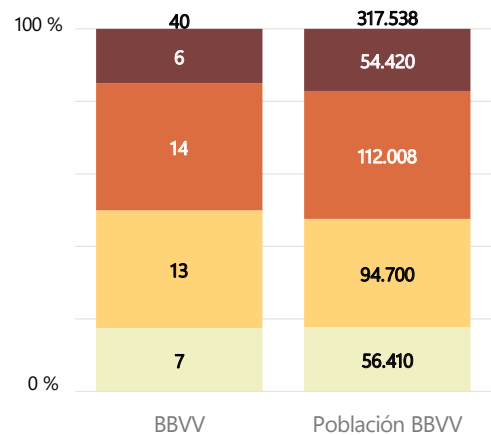
		IVIV				
		0	A	B	C	D
		0-MN	MN-VR	VR-1,25MN	1,25-1,45MN	>1,45MN
IEST y/o IREN + IPAR	No vulnerable	NV	NV	VL	VL	VM
	Vulnerabilidad leve	VL	VL	VL	VM	VS
	Vulnerabilidad media	VM	VM	VM	VS	VC
	Vulnerabilidad severa	VS	VS	VS	VC	VC
	Vulnerabilidad crítica	VC	VC	VC	VC	VC

BARRIOS VULNERABLES

CLASIFICACIÓN DE LA VULN.

Fuentes y metodología: clasificación de los Barrios Vulnerables por su nivel de vulnerabilidad a partir de la intersección y la magnitud de las dimensiones de la vulnerabilidad. La clasificación distingue entre vulnerabilidad leve, media, severa y crítica.

Nº BBVV y población por clasificación



Plano 78. Clasificación de los Barrios Vulnerables: vulnerabilidad leve, media, severa y crítica